



# แผนพัฒนาคุณภาพการจัดการศึกษา ปีการศึกษา พ.ศ.2566 - 2570



โรงเรียนบ้านพระม่วง

สังกัดสำนักงานเขตพื้นที่การศึกษาประถมศึกษาตรัง เขต 2  
สังกัดสำนักงานคณะกรรมการการศึกษาขั้นพื้นฐาน  
กระทรวงศึกษาธิการ

บันทึกการให้ความเห็นชอบแผนพัฒนาคุณภาพการจัดการศึกษาของสถานศึกษา  
ระยะ ๕ ปี (ปีการศึกษา ๒๕๖๖ - ๒๕๗๐)  
ของคณะกรรมการสถานศึกษาขั้นพื้นฐานโรงเรียนบ้านพระม่วง

\*\*\*\*\*

คณะกรรมการสถานศึกษาขั้นพื้นฐานโรงเรียนบ้านพระม่วง มีมติเห็นชอบ

แผนพัฒนาคุณภาพการจัดการศึกษาของสถานศึกษา ที่มุ่งคุณภาพตามมาตรฐานของสถานศึกษาระยะ สอดคล้องกับแผนพัฒนาการจัดการศึกษาของสถานศึกษา ระยะ ๕ ปี (ปีการศึกษา ๒๕๖๖- ๒๕๗๐) ของโรงเรียนบ้านพระม่วง ซึ่งเกิดจากความร่วมมือของคณะครู บุคลากรทางการศึกษา และ คณะกรรมการสถานศึกษาขั้นพื้นฐานโรงเรียนบ้านพระม่วง และเห็นว่าเป็นประโยชน์แก่นักเรียนและ โรงเรียนเป็นอย่างมาก คณะกรรมการสถานศึกษาขั้นพื้นฐาน จึงขอขอบคุณคณะทำงาน และให้ใช้เป็นกรอบแนวทางและเครื่องมือในการบริหารจัดการและพัฒนาคุณภาพการศึกษาในปีการศึกษา ๒๕๖ ๖-๒๕๗๐ ให้บรรลุวัตถุประสงค์เป้าหมายที่กำหนดไว้ จึงลงลายมือชื่อไว้เป็นสำคัญ

(ลงชื่อ) .....

(นายสีม หลีเอบ)

ประธานคณะกรรมการการศึกษาขั้นพื้นฐานโรงเรียนบ้านพระม่วง

## คำนำ

แผนพัฒนาคุณภาพการจัดการศึกษาโรงเรียนบ้านพระม่วง พ.ศ. ๒๕๖๖-๒๕๗๐ จัดทำขึ้น เพื่อเป็นเครื่องมือในการจัดการศึกษาขั้นพื้นฐาน โดยมีความสอดคล้องกับพระราชบัญญัติการศึกษา แห่งชาติ พุทธศักราช ๒๕๔๒ สอดคล้องกับกรอบนโยบายการจัดทำแผนพัฒนาคุณภาพการศึกษา ยุทธศาสตร์ชาติ และแผนอื่นที่เกี่ยวข้อง ตามพระราชกฤษฎีกา ว่าด้วยหลักเกณฑ์และวิธีการบริหารกิจการ บ้านเมืองที่ดี

(ฉบับที่ ๒) พ.ศ. ๒๕๖๒ มาตรา ๙ ซึ่งประกอบด้วย สภาพปัจจุบัน ผลการศึกษาสถานภาพของ สถานศึกษา ทิศทางของการศึกษา กลยุทธ์การจัดการศึกษา ซึ่งคณะผู้จัดทำ ได้ทำการวิเคราะห์สถานภาพ ของโรงเรียน ปัจจัยสิ่งแวดล้อม นำมาทำข้อมูล ใช้เป็นแนวทางในการกำหนดวิสัยทัศน์ พันธกิจ เป้าประสงค์ กลยุทธ์ และตัวชี้วัด และได้นำมาจัดทำแผนงานที่ประกอบด้วยโครงการต่างๆ เพื่อให้การ ดำเนินงานบรรลุผลสำเร็จตามกลยุทธ์ที่กำหนด ในระหว่างปีการศึกษา พ.ศ. ๒๕๖๖-๒๕๗๐

ขอขอบคุณผู้มีส่วนเกี่ยวข้องทุกท่านที่มีส่วนร่วมในการจัดทำแผนพัฒนาการจัดการศึกษา ของโรงเรียนบ้านพระม่วง ฉบับนี้จนสำเร็จเรียบร้อยด้วยดี ไว้ ณ โอกาสนี้ และแผนพัฒนาการจัดการศึกษา ฉบับนี้จะเป็นแผนแม่บทของโรงเรียน อันจะนำโรงเรียนไปสู่เป้าประสงค์ที่วางไว้ต่อไป

(ลงชื่อ) .....  
 (นางสาววิระยา นาเกลือ)  
 ครูโรงเรียนบ้านพระม่วง รักษาการในตำแหน่ง  
 ผู้อำนวยการโรงเรียนบ้านพระม่วง

(ลงชื่อ) .....  
 (นายสิม หลีเอิบ)  
 ประธานคณะกรรมการสถานศึกษาขั้นพื้นฐาน  
 โรงเรียนบ้านพระม่วง

## สารบัญ

เรื่อง	หน้า
คำนำ	ก
สารบัญ	ข
บทที่ ๑	๑
ข้อมูลทั่วไป	๑
บทที่ ๒	๑๒
การวิเคราะห์ปัจจัยภายนอกและปัจจัยภายใน	๑๒
๒.๑ ปัจจัยภายนอก	๑๒
๒.๒ ปัจจัยภายใน	๑๓
๒.๓ สรุปผลการวิเคราะห์ปัจจัยภายนอกและปัจจัยภายในในภาพรวม	๑๔
๒.๕ ผลการประเมินสถานภาพ	๑๔
บทที่ ๓	๑๕
ทิศทางการพัฒนาคุณภาพสถานศึกษา	๑๕
๓.๑ วิสัยทัศน์	๑๕
๓.๒ พันธกิจ	๑๕
๓.๓ เป้าประสงค์	๑๕
๓.๔ การบริหารจัดการศึกษา	๑๕
๓.๕ กลยุทธ์โรงเรียน	๑๗
๓.๖ ตัวชี้วัดความสำเร็จ ระดับการศึกษาปฐมวัย	๒๘
๓.๗ ตัวชี้วัดความสำเร็จ ระดับการศึกษาขั้นพื้นฐาน	๒๑
บทที่ ๔	๒๘
ประเด็นการพัฒนา/งบประมาณ จำแนกตามกลยุทธ์ แผนพัฒนาการศึกษา ๕ ปี (๒๕๖๖-๒๕๗๐)	๒๘
บทที่ ๕	๓๗
การกำกับติดตามและรายงานผล	๓๗
ภาคผนวก	
คำสั่งแต่งตั้งคณะกรรมการทำงานจัดทำแผนพัฒนาคุณภาพการจัดการศึกษา ประจำปีงบประมาณ ๒๕๖๖ – ๒๕๗๐	
รายงานการประชุมคณะกรรมการสถานศึกษาขั้นพื้นฐานโรงเรียนบ้านพระม่วง	

## บทที่ ๑

### บทนำ

#### ๑. สภาพปัจจุบัน

ประวัติโรงเรียน โรงเรียนบ้านพระม่วง เดิมชื่อโรงเรียนประชาบาลตำบลนาเกลือ ๑ ตั้งขึ้นเมื่อวันที่ ๑๕ ธันวาคม ๒๔๗๓ ธรรมการอำเภอเป็นผู้เริ่มตั้งขึ้น โดยได้รับความร่วมมือจากกำนันตำบลนาเกลือ คือขุน โล ญ ความขยัน (นายกุเกบ กุมดา) และประชาชนในหมู่ที่ ๔ บ้านพระม่วงช่วยกันบริจาคทรัพย์และแรงงาน โดยซื้อที่ดินจาก นายเกลือ น ม่วงแก้ว จำนวน ๑ แปลง เป็นเงินสิบห้าบาท มีเนื้อที่ประมาณ ๒ ไร่ ๓ งาน ๓๐ ตารางวา ต่อมาในปี พ.ศ. ๒๔๘๐ ได้ย้ายไปเรียนที่อาคารใหม่ซึ่งตั้งอยู่ที่ปลายแหลมบ้านพระม่วง ที่ตั้งโรงเรียนบ้านพระม่วงในปัจจุบัน ที่ดินแปลงนี้ทางราชการสงวนไว้เพื่อสร้างโรงเรียนและทางอำเภอกันตั้ง โดย นายช่วย สกุนตฤทธิ์ ได้ซื้อที่ดินเพิ่มเติมทางด้านทิศเหนือจากนายหลี่ สุหรินทร์ เป็นเงินยี่สิบบาท รวมเนื้อที่ทั้งหมด ๖ ไร่ ๓ งาน ๒๘ ตารางวา

#### ๒. ข้อมูลสภาพชุมชนโดยรวม

เพื่อให้เข้าใจและเห็นภาพรวมในด้านต่างๆของชุมชนในเขตบริการของโรงเรียน ซึ่งข้อมูลดังกล่าวเป็นปัจจัยสำคัญต่อการจัดการศึกษาของโรงเรียนให้มีความสอดคล้องกับท้องถิ่น ซึ่งบริบทในด้านต่างๆ ของชุมชนมีดังนี้

##### ๗.๑ สภาพทั่วไปของชุมชนบ้านพระม่วง

ชุมชนบ้านพระม่วงตั้งอยู่ในเขตบริการของโรงเรียนบ้านพระม่วง มีประมาณ ๓๑๐ ครอบครั้ว เป็นชายประมาณ ๗๙๒ คน หญิงประมาณ ๗๖๘ คนรวมทั้งสิ้นประมาณ ๑๕๖๐ คน ชาวบ้านส่วนใหญ่นับถือศาสนาอิสลาม ดังนั้นวัฒนธรรมของชาวบ้านของชุมชนแห่งนี้ได้ยึดหลักของประเพณีและวัฒนธรรมของชุมชนอิสลามที่สืบทอดมาจากบรรพบุรุษอย่างเคร่งครัดดังนี้

##### ๗.๑.๑ สภาพแวดล้อมทางขนบธรรมเนียม ประเพณี วัฒนธรรม ความเชื่อและค่านิยม

###### ๑) วัฒนธรรมทางภาษา

ชาวบ้านส่วนใหญ่ใช้ภาษาพูดภาคใต้ในการสื่อสาร แต่ชื่อและนามสกุลของ ผู้ปกครองนักเรียนและประชากรส่วนใหญ่ เป็นภาษามลายูและยาวิ สำหรับชื่อของนักเรียนหรือเด็กก่อนเข้าเรียนได้พัฒนามาใช้ชื่อเป็นภาษาไทยส่วนใหญ่ แต่สำหรับนามสกุลยังคงเป็นภาษามลายูและภาษายาวิ ที่ใช้มาแต่บรรพบุรุษ ผู้ปกครองนักเรียนและครูสอนศาสนาอิสลามจะสอนภาษาอาหรับให้กับบุตรหลานที่บ้านด้วย

###### ๒) วัฒนธรรมการแต่งกาย

ประชาชนในเขตบริการของโรงเรียนมีการแต่งกายแตกต่างกันออกไปตามวัยและอายุ ดังนี้คือถ้าเป็นกลุ่มผู้สูงอายุ ผู้ชาย นุ่งผ้าโสร่ง สวมเสื้อแขนยาว สวมหมวก "ตายับ" ตามแบบ มาเลเซีย สวมรองเท้าส่วนผู้หญิง นุ่งผ้าโสร่ง สวมเสื้อแขนยาว ใช้ผ้า คลุมศีรษะ สวมรองเท้า กลุ่มวัยกลางคน นิยมแต่งกายแบบสากล ทั้งชายและหญิง ผู้ชายจะสวมหมวก "ตายับ" ตามแบบมาเลเซีย ผู้หญิงใช้ผ้าคลุมศีรษะ ฮีญาบ กลุ่มวัยรุ่นหนุ่มสาวและนักเรียน แต่งกายแบบสากล จะแต่งแบบชาวไทยมุสลิมเป็นบางครั้งเมื่อมีงานประเพณีทางศาสนาหรือเข้าไปประกอบพิธีกรรมในสุเหร่า

###### ๓) ประเพณีการแต่งงาน

พิธีการแต่งงาน ประชาชนส่วนใหญ่ปฏิบัติตามแบบธรรมเนียมทั่วไปของไทย แต่ที่แตกต่างออกไปคือ จะมีการทำพิธีนิกะฮ์ การทำพิธีมักนียมทำกันที่สุเหร่า โดยมีผู้เข้าร่วมทำพิธี คือ ผู้ปกครองฝ่ายหญิง เจ้าบ่าว เจ้าสาว และพยาน ๒ คน ผู้ปกครองฝ่ายเจ้าสาว จะเป็นผู้ทำพิธี โดยผู้ทำพิธีจะมี คำกล่าวให้ฝ่ายเจ้าบ่าวใช้เงิน ทรัพย์สิน หรือให้แสดงความรู้ตามแต่ฝ่ายเจ้าสาวกำหนด เมื่อฝ่ายเจ้าบ่าวมีคำรับเป็นอันเสร็จพิธี หลังจากนั้น จะมีการเลี้ยงฉลองกันเหมือนประเพณีทั่วไป

#### ๔) ประเพณีเกี่ยวกับพิธีศพ

นอกจากนี้ในชุมชนแห่งนี้ยังมีพิธีศพที่จัดพิธีตามหลักของศาสนาอิสลามกล่าวคือ เมื่อมีคนตาย ฝ่ายญาติของผู้ตายจะมีการดำเนินการ ๔ ขั้นตอนคือ อาบน้ำศพ โดยการชำระศพอย่างดี จากนั้นจะห่อศพด้วยผ้าสีขาวทั้งตัวและญาติจะทำพิธีละหมาดให้ศพแล้วนำศพไปฝังยังสุสาน ภายในเวลา ๒๔ ชั่วโมง นับแต่เวลาตาย โดยการตั้งศพจะขุดหลุมลึกประมาณหน้าอก วางศพให้ศีรษะไปทางทิศเหนือให้นอนตะแคงหน้าไปทางทิศตะวันตก แล้วจึงกลบหลุมจะปักไม้ต้นดา (ตาหนา) ที่บริเวณรูปทรงแบน เมื่อตายครบ ๔๐ วัน จะมีการทำบุญให้กับญาติที่เสียชีวิตดังกล่าว

#### ๕) ประเพณีเกี่ยวกับวันสุนทรูรีนเริง

วันสุนทรูรีนเริง เป็นวันสุนทรูรีนเริงอันเกี่ยวพันมาจากพิธีกรรมทางศาสนาเช่นกันมี อยู่ ๒ วัน คือ วันอีดิลฟิตรี จะจัดให้มีขึ้นหลังจากเสร็จสิ้นถือศีลอดมาแล้วครบ ๑ เดือน มีการร่วมละหมาด เยี่ยมเยียนสุสาน เยี่ยมเยียนญาติ ทำบุญเลี้ยงอาหารและวันอีดิลอัฎฮา จะจัดให้มีขึ้นเมื่อครบ ๑๐๐ วัน นับตั้งแต่วันเริ่มถือศีลอด ส่วนกิจกรรมจะมีเช่นเดียวกับวันอีดิลฟิตรี

#### ๖) ความเชื่อด้านศาสนา

ความเชื่อด้านศาสนา ประชากรส่วนใหญ่เป็นชาวไทยมุสลิม นับถือศาสนาอิสลาม ในเขตบริการของโรงเรียนมีสุเหร่า จำนวน ๔ หลัง ผู้นำศาสนามีความสนใจและมีสัมพันธ์ภาพใกล้ชิดกับหลักการของศาสนาอิสลามและกลุ่มประเทศอาหรับ และได้เดินทางไปเรียนทางศาสนากันมาก เมื่อสำเร็จมาจึงเปิดสุเหร่าเผยแพร่ศาสนาขึ้นหลายแห่ง ส่วนใหญ่จะเป็นนิกายซุนหนี่ ซึ่งเป็นแบบวัฒนธรรมของประเทศซาอุดีอาราเบีย อียิปต์ มอริออคโค คูเวต อิรัก ลักษณะการปฏิบัติศาสนกิจของอิสลามมีข้อแตกต่างกันบ้างพอสมควร เนื่องจากผู้นำทางศาสนาแต่ละคนไปเรียนรู้หลักการมาจากหลายประเทศดังกล่าว จึงมีแนวความคิดที่แตกต่างกันออกไปตามที่ได้รับรู้มา เช่น บางสุเหร่าจะไม่มีการทำบุญเมื่อมีคนตาย มีการทำละหมาด ๕ เวลาเหมือนกัน แต่บางสุเหร่าจะไม่มีกรยกมือดูอา (ขอพรจากพระเจ้าเป็นเจ้า) จากการที่ชุมชนแห่งนี้เป็นชุมชนมุสลิมดังนั้น ประเพณีและวัฒนธรรมส่วนใหญ่จะยึดติดอยู่กับหลักการของศาสนาอิสลาม เช่นการถือศีลอด คือการอดอาหารทุกชนิด แม้กระทั่งน้ำดื่มหรือน้ำลายและบุหรี ในเวลากลางวันเป็นเวลา ๑ เดือน โดยจะเริ่มประมาณเดือนกุมภาพันธ์ของทุกปี โดยจะยึดถือเอาตามประกาศของสำนักจุฬาราชมนตรีเป็นสำคัญ หลังจากเสร็จสิ้นการถือศีลอดแล้ว จะบริจาคตาน ๒ ประเภท คือการบริจาคตานส่วนบุคคล คือ ทุกคนจะบริจาคตานข้าวสารคนละ ๓.๒ กิโลกรัม ให้แก่บุคคล ๘ จำพวก คือ คนจน คนอนาถา ผู้เข้ารับอิสลามใหม่ ผู้มีหนี้สิน ลูกทาส คนเดินทางที่ซบพาทนจะ ผู้ที่อยู่ในหนทางของศาสนา และผู้ที่ถูกแต่งตั้งให้เก็บการบริจาคตานและการบริจาคตานทั่วไป คือการบริจาคตทรัพย์ที่ได้มาจากการค้าการบริจาคตสัตว์เลี้ยง การบริจาคตเงินหรือทองที่ครอบครองไว้ ครบจำนวน ๖ บาทขึ้นไปและการบริจาคตผลไม้ที่ได้จากการเพาะปลูกที่ผ่านมาให้แก่บุคคลดังกล่าวด้วย

นอกจากนี้ยังมีการเข้าพิธีสุนัต ซึ่งเด็กชายในชุมชนซึ่งเป็นชาวมุสลิมทุกคน ก่อนอายุจะเกิน ๑๕ ปี ต้องเข้าพิธีสุนัตซึ่งภาษาชาวบ้านเรียกว่าเข้าแขกหรือเป็นแขก ลักษณะทางพิธีการจะใช้เวลา ๒ วันใน วันแรกจะจัดให้ผู้เข้าพิธีสุนัตเข้าพักในบ้านที่ประกอบพิธี แล้วแต่งกายแบบมุสลิม คือ สวมกางเกงขายาว นุ่งผ้าโสร่ง พับข้างนอก ความยาวแค่เข่า สวมเสื้อแขนยาว พาดผ้าสไบ สวมหมวกกำมะหยี่ดำแบบมาเลเซีย แล้วมีการ

แสดงปันจสีลัต ตามวัฒนธรรมพื้นบ้านของมาเลเซีย คือการรำท่ามวย การชกมวยทะเล แล้วมีการตั้งขบวนแห่ไปตามหมู่บ้าน ตกค่ำคืนจะมีการทำบุญเลี้ยงฉลองกันอย่างสนุกสนาน ในวันรุ่งขึ้น ตอนเช้ามีด จะนำเด็กที่เข้าพิธีชำระล้างร่างกายให้สะอาด แล้วนำมานั่งบนกะละมังขนาดใหญ่ที่วางคว่ำไว้ แล้วผู้ทำพิธีจะใช้ไม้หนีบ ซึ่งทำด้วยไม้ไผ่ หนีบที่หนังหุ้มปลายอวัยวะเพศของเด็กชายที่เข้าพิธี แล้วดึงให้ตึง หลังจากนั้น จะใช้มีดตัดหนังหุ้มปลายอวัยวะเพศออก ขณะที่กำลังทำพิธีจะมีการสวดมนต์ตามแบบมุสลิมเมื่อตัดหนังหุ้มปลายอวัยวะเพศออกแล้ว จะนำไปใส่ลงในใบตองซึ่งรองด้วยขี้เถ้า แล้วนำไปฝัง ปัจจุบัน การตัดหนังหุ้มปลายอวัยวะเพศในพิธีเข้าสู่สู่นัดจะใช้เจ้าหน้าที่สาธารณสุข แต่เดิมการตัดหนังหุ้มปลายอวัยวะเพศจะใช้ดำเนินการกันเองโดยมิได้อาศัยหลักการทางวิชาแพทย์ ทำให้เกิดโรคแทรกซ้อนขึ้น เช่น เป็นบาดแผลเรื้อรัง ติดเชื้อบาดทะยัก โรงเรียนได้พยายามเป็นสื่อกลางในการชี้แนะให้ดำเนินการโดยถูกสุขลักษณะและการอนามัย ทำให้การกระทำพิธีในระยะหลังได้พัฒนาด้วยการให้เจ้าหน้าที่สาธารณสุขหรือแพทย์ในโรงพยาบาล เป็นผู้ตัดหนังหุ้มปลายอวัยวะเพศ ส่วนพิธีการอื่นยังเหมือนเดิมที่เคยปฏิบัติกันมา นอกจากนี้ยังมีความเชื่ออื่นๆ อีก เช่น การให้เกียรติยกย่องนับถือผู้นำทางศาสนาและผู้มีอายุมาก ผู้ไม่ปฏิบัติ ถือว่าประพฤติด้อย่างร้ายแรงและการเคร่งครัดในหลักการของศาสนา เช่น การทำละหมาดวันละ ๕ เวลา การเข้าทำพิธีกรรม ในสุเหร่าทุกวันศุกร์ หรือการแสดงความเคารพกลุ่มคนสูงอายุ ผู้ชายแสดงความเคารพระหว่างผู้ชายต่อผู้ชาย และผู้หญิงต่อผู้หญิงด้วยกัน เรียกว่า "สลาม" หมายถึงการจับด้วยมือขวา ซึ่งเป็นการแสดงความบริสุทธิ์ซึ่งกันและกัน ตามองตรงกันพร้อมทั้งพูดว่า "อัสลามูโลกุม" ซึ่งหมายถึงขอความสันติสุขจงมีแก่ท่าน ผู้ซึ่งได้รับการแสดงความเคารพจะตอบว่า "อ้อโลกมุสลาม" หมายถึง ขอความสันติสุขจะประสบแก่ท่านเช่นกัน ในกลุ่มคนผู้สูงอายุระหว่างชายกันหญิงใช้คำกล่าวเหมือนกัน แต่ไม่มีการจับมือ ในกลุ่มของคนหนุ่มสาว จะใช้พิธีของมุสลิมเช่นกัน แต่ทำแสดงกับบุคคลต่างศาสนา จะใช้แบบสากลทั่วไป ในหมู่ นักเรียนที่แสดงต่อครูอาจารย์ จะแสดงความเคารพด้วยการไหว้ตามหลักสากลของธรรมเนียมไทย แต่ในหมู่ชนมุสลิมด้วยกัน ก็จะใช้ปฏิบัติตามแบบธรรมเนียมของอิสลาม โดยทางโรงเรียนได้ขอความร่วมมือต่อชุมชนโดยการชี้แจงถึงเหตุผลและความจำเป็นที่จะต้องให้นักเรียนปฏิบัติตามแบบธรรมเนียมไทยปรากฏว่า ได้รับความร่วมมือต่อชุมชนด้วยดีมาตลอดจนถึงปัจจุบัน

#### ๗) ความเชื่อด้านการเลี้ยงดูบุตรหลาน

ความเชื่อด้านการเลี้ยงดูบุตรหลานของชาวบ้านในชุมชนแห่งนี้เป็นแนวทางที่ยึดถือมาตั้งแต่ในสมัยโบราณ โดยมุ่งเน้นให้บุตรหลานเชื่อฟังคำสั่งสอนของพ่อแม่ผู้ปกครองหรือญาติผู้ใหญ่อย่างเคร่งครัด นอกจากนี้ชาวบ้านได้ยึดถือแนวทางของหลักศาสนาอิสลามมาเป็นกรอบในการอบรมสั่งสอนบุตรหลานอีกด้วย โดยเฉพาะบุตรหลานที่อยู่ในช่วงวัยเด็กหรือในช่วงเข้าเรียนในระดับก่อนประถมศึกษาและในระดับประถมศึกษา เด็กในวัยดังกล่าวจะได้รับการดูแลเอาใจใส่ในด้านการปฏิบัติตามคำสั่งสอนดังกล่าวมากเป็นพิเศษ นอกจากนี้ฝ่ายผู้นำศาสนาอิสลามได้เข้ามามีบทบาทในด้านการอบรมสั่งสอนเพิ่มเติมในด้านศาสนาอีกด้วย โดยพ่อแม่ผู้ปกครองนักเรียนให้บุตรหลานของตนไปศึกษาด้านศาสนากับครูสอนศาสนาที่สุเหร่าประจำหมู่บ้านหรือที่บ้านของครูสอนศาสนาเป็นประจำทุกวันในช่วงเย็นหลังเลิกเรียน ดังนั้นจากการสังเกตพบว่าเด็กในวัย ดังกล่าวของชุมชนนี้ส่วนใหญ่มีพฤติกรรมเชื่อฟังผู้ใหญ่ เป็นเด็กเรียบร้อยมีความอ่อนน้อมถ่อมตน ซึ่งได้รับการชื่นชมจากผู้พบเห็นเป็นอย่างมาก แต่เมื่อเด็กเหล่านี้พ้นการศึกษาภาคบังคับ พ่อแม่ผู้ปกครองนักเรียนจะไม่ค่อยให้การดูแลเอาใจใส่เท่าที่ควร ถ้าครอบครัวไหนไม่ต้องการให้บุตรหลานไปศึกษาต่อในระดับมัธยมก็จะให้เด็กๆ เหล่านั้นออกไปหางานทำซึ่งส่วนใหญ่เด็กผู้ชายจะออกไปช่วยเหลือครอบครัวประกอบอาชีพประมงหรือทำสวนยางพาราหรือไม่ก็ออกไปรับจ้างเป็นลูกเรือประมง ส่วนเด็กผู้หญิงนิยมออกไปรับจ้างในโรงงานห้องเย็นซึ่งโรงงานดังกล่าวตั้งอยู่ในตัวอำเภอ

### ๗.๒ สภาพแวดล้อมด้านเศรษฐกิจ

ชุมชนบ้านพระม่วงได้ชื่อว่าเป็นชุมชนที่ชาวบ้านเป็นคนเอางานเอาการ มีความขยันหมั่นเพียรในการประกอบอาชีพ เนื่องจากสภาพภูมิประเทศของชุมชนแห่งนี้ส่วนใหญ่ติดชายฝั่งทะเลอันดามัน ดังนั้นชาวบ้านส่วนใหญ่จึงประกอบอาชีพการประมงเป็นอาชีพหลัก นอกจากนี้ชาวบ้านบางส่วนประกอบอาชีพทำสวนยางพารา ค้าขาย รับจ้างทั่วไป ลักษณะการประกอบอาชีพการประมงส่วนใหญ่เป็นการทำประมงขนาดเล็กคือชาวบ้านใช้เรือหางยาวของตนเองออกไปหาปลาบริเวณชายฝั่งซึ่งเป็นบริเวณน้ำตื้น ปลาที่หามาได้ก็จะนำมาจำหน่ายให้กับกลุ่มพ่อค้าคนกลางที่มารับซื้อในหมู่บ้านเพื่อส่งต่อไปยังโรงงานผลิตภัณฑ์อาหารทะเลแช่แข็งซึ่งตั้งอยู่ในตัวอำเภอ นอกจากนี้ชาวบ้านที่ไม่มีเรือเป็นของตนเองก็ออกไปรับจ้างเป็นลูกเรือประมงขนาดใหญ่ซึ่งต้องใช้เวลาในการออกหาปลาแต่ละครั้งเป็นเวลาหลายวัน ซึ่งชาวบ้านที่ประกอบอาชีพการประมงดังกล่าวมีรายได้ไม่แน่นอนทั้งนี้ขึ้นอยู่กับสภาพดินฟ้าอากาศเป็นหลักกล่าวคือถ้าช่วงใดเป็นช่วงที่มีพายุหรือมีมรสุมซึ่งส่วนใหญ่จะอยู่ระหว่างเดือนมิถุนายนถึงเดือนธันวาคม ชาวบ้านก็ไม่สามารถออกหาปลาได้ ดังนั้นในช่วงเวลาดังกล่าวทำให้ชาวบ้านขาดรายได้จึงต้องออกไปรับจ้างทำงานนอกหมู่บ้านเช่นงานก่อสร้าง หรือรับจ้างทั่วไป ถ้าเป็นผู้หญิงก็นิยมออกไปรับจ้างในโรงงานผลิตภัณฑ์สัตว์ทะเลแช่แข็ง ส่วนชาวบ้านที่ประกอบอาชีพทำสวนยางพารานั้นก็มิมีฐานะทางเศรษฐกิจไม่ดีเช่นกันเพราะสภาพดินของหมู่บ้านแห่งนี้เป็นดินทรายจึงไม่เหมาะสำหรับการปลูกพืช ดังนั้นแม้ชาวบ้านจะใช้พื้นที่ดังกล่าวปลูกยางพาราแต่ผลผลิตที่ได้ยังไม่ดีนัก นอกจากนี้ยังมีชาวบ้านบางส่วนที่ตั้งบ้านเรือนอยู่บริเวณริมถนนในหมู่บ้านจะเปิดร้านขายของชำเล็กๆน้อยๆ เช่นกับข้าวหรือของใช้ที่จำเป็นบางอย่างซึ่งทำให้มีรายได้พอเลี้ยงครอบครัวได้บ้าง ดังนั้นจากที่กล่าวจึงทำให้มองเห็นภาพรวมเกี่ยวกับด้านเศรษฐกิจของชาวบ้านในชุมชนแห่งนี้ซึ่งยังไม่ดีเท่าที่ควร

### ๗.๓ สภาพแวดล้อมด้านการศึกษา

ด้านการศึกษาของชาวบ้านในชุมชนแห่งนี้พบว่าชาวบ้านส่วนใหญ่มีโอกาสได้รับการศึกษาในระดับประถมศึกษาจากโรงเรียนบ้านพระม่วง ซึ่งโรงเรียนแห่งนี้ได้ก่อตั้งอยู่ในชุมชนแห่งนี้มานานแล้ว และในสมัยนั้นจากการที่คนในชุมชนแห่งนี้เคยรับราชการในตำแหน่งผู้บริหารโรงเรียนมาแล้ว โดยในช่วงเวลาที่ดำรงตำแหน่งดังกล่าวอยู่นั้นบุคคลดังกล่าวได้สมัครให้ชาวบ้านได้รับการศึกษาในโรงเรียนแห่งนี้จนประสบผลสำเร็จ ซึ่งจากการสำรวจพบว่าชาวบ้านที่อยู่ในวัยผู้สูงอายุส่วนใหญ่จะมีโอกาสได้รับการศึกษาในระดับประถมศึกษาปีที่ ๔ ส่วนชาวบ้านที่อยู่ในวัยกลางคนส่วนใหญ่จบการศึกษาในระดับชั้นประถมศึกษาปีที่ ๖ และชาวบ้านที่มีอายุต่ำกว่า ๒๕ ปีส่วนใหญ่จบการศึกษาในระดับมัธยมศึกษาปีที่ ๓ และปีที่ ๖ จากการสำรวจพบว่ามีชาวบ้านจำนวน คนที่จบการศึกษาในระดับปริญญาตรี ดังนั้นจากการที่ชาวบ้านส่วนใหญ่จบการศึกษาในระดับประถมศึกษาจึงทำให้ชาวบ้านส่วนใหญ่อ่านออกเขียนได้ ถึงแม้ในอดีตชุมชนแห่งนี้เป็นชุมชนที่มีลักษณะเป็นสังคมปิดกล่าวคือมีความไม่สะดวกในการคมนาคม ซึ่งในสมัยนั้นจะต้องใช้ทางเรือเป็นเส้นทางคมนาคมแต่เพียงอย่างเดียว แต่มีชาวบ้านกลุ่มหนึ่งเห็นความสำคัญด้านการศึกษาของบุตรหลานจึงได้ส่งบุตรหลานไปศึกษาเล่าเรียนในตัวเมือง ซึ่งต่อมาเมื่อบุตรหลานกลุ่มดังกล่าวได้สำเร็จการศึกษาแล้วจึงกลับเข้ามาทำงานในหมู่บ้านซึ่งส่วนใหญ่รับราชการครูสอนในโรงเรียนแห่งนี้ ต่อมาบุคคลดังกล่าวได้เป็นกลุ่มแกนนำในการกระตุ้นและส่งเสริมให้ชาวบ้านทั่วไปได้ตระหนักถึงความสำคัญของการศึกษามากขึ้น จึงส่งบุตรหลานไปเรียนต่อในระดับมัธยมในโรงเรียนที่ตั้งอยู่ในตัวอำเภอ ส่วนชาวบ้านที่มีฐานะทางเศรษฐกิจไม่ดีก็นิยมส่งบุตร

หลานไปเรียนต่อในระดับมัธยมศึกษาของโรงเรียนศึกษาสงเคราะห์หรือเรียนที่ศูนย์การศึกษานอกโรงเรียนในหมู่บ้าน

#### ๗.๔ สภาพแวดล้อมทางสังคม

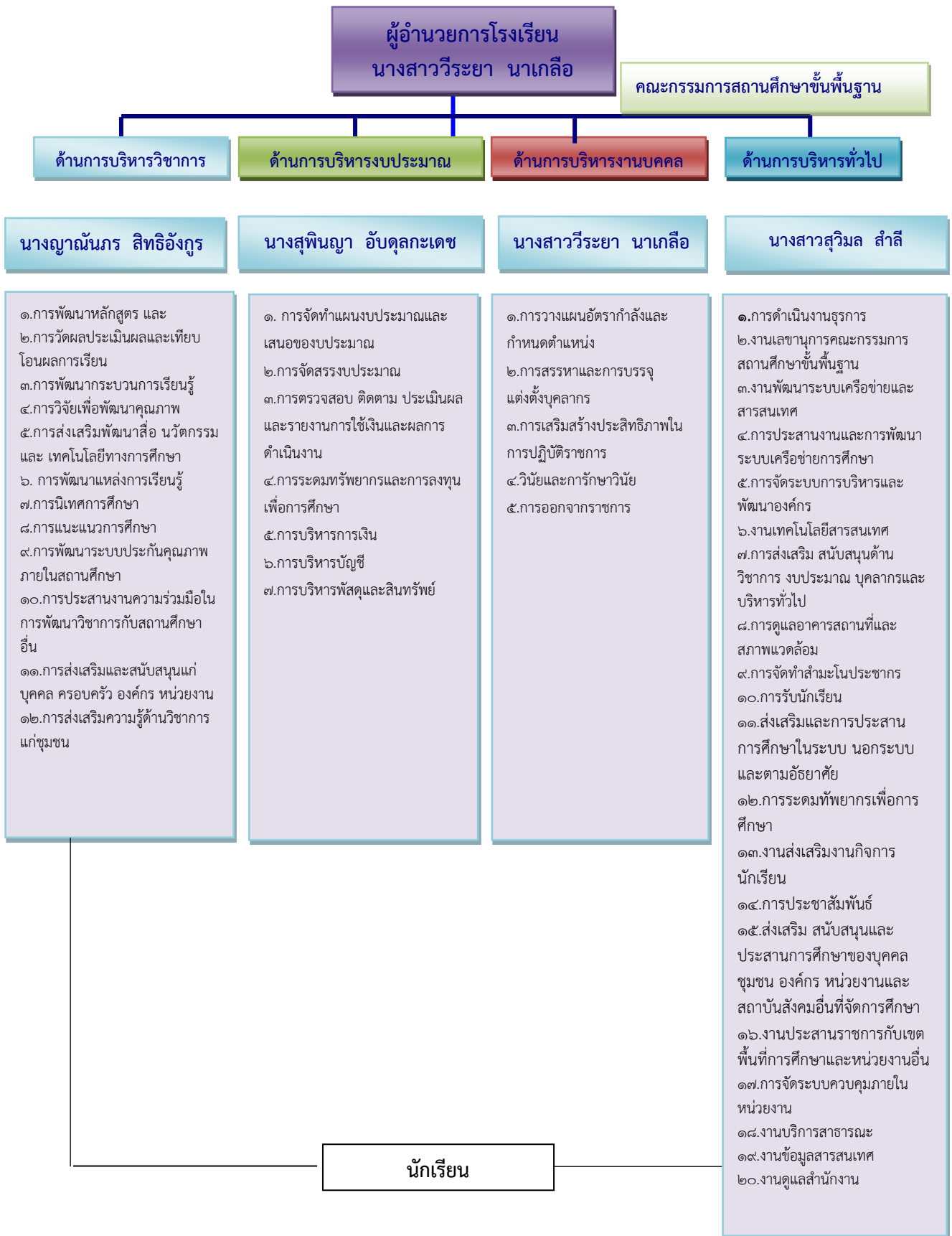
##### ๗.๔.๑ ความสัมพันธ์ภายในชุมชน

หมู่บ้านแห่งนี้มีประวัติการก่อตั้งที่ยาวนานประมาณหลายร้อยปีมาแล้ว จากคำบอกเล่าของชาวบ้านพบว่าแต่เดิมมีชาวบ้านเข้ามาบุกเบิกอาศัยอยู่ที่นี้เพียงไม่กี่กลุ่ม ต่อมาเมื่อมีลูกมีหลานเพิ่มขึ้นและขยายครอบครัวออกมา ดังนั้นจำนวนประชากรในหมู่บ้านจึงเพิ่มจำนวนมากขึ้นเรื่อยๆ ซึ่งชาวบ้านมีความผูกพันกันทางเครือญาติกันอย่างใกล้ชิด เมื่อจำนวนประชากรในหมู่บ้านมีจำนวนมากขึ้นดังนั้นชุมชนแห่งนี้จึงต้องมีกฎระเบียบของชุมชนตามมา ซึ่งสิ่งที่ชุมชนแห่งนี้ยึดถือกันมาคือการนับถือกันในระบบอาวุโส โดยเฉพาะผู้อาวุโสที่ทำหน้าที่เผยแพร่ศาสนาอิสลาม เช่นผู้นำศาสนา หรือบุคคลอื่น ๆ ที่มีความเกี่ยวข้องกับศาสนา บุคคลดังกล่าวชาวบ้านจะให้ความเคารพนับถือมากดังนั้นผู้นำศาสนาจึงมีบทบาทในการเป็นผู้นำด้านการพัฒนาและด้านจิตใจของชาวบ้าน นอกจากนี้สาเหตุที่ทำให้ชาวบ้านมีความใกล้ชิดกันทางเครือญาตินั้นอาจเป็นเพราะหนุ่มสาวในหมู่บ้านแห่งนี้นิยมแต่งงานกับหนุ่มสาวในหมู่บ้านเดียวกันจึงทำให้มีความสัมพันธ์กันทางเครือญาติใกล้ชิดกันมากยิ่งขึ้น ดังเห็นได้จากการที่ชาวบ้านในหมู่บ้านมีนามสกุลเพียงไม่กี่ตระกูลดังนี้คือ ตระกูล “ กุมดา ” ตระกูล “ สุเหร็น ” ตระกูล “ แต่หว่า ” จากความสัมพันธ์ดังกล่าวทำให้ชาวบ้านได้ช่วยเหลือเกื้อกูลกันมาตลอดโดยเฉพาะการช่วยเหลือกันทางด้านสังคมหรือในงานพิธี ประเพณีต่างๆ เช่น การขึ้นบ้านใหม่ การแต่งงาน พิธีศพ เป็นต้น นอกจากชาวบ้านจะช่วยเหลือกันในเรื่องส่วนตัวแล้วยังมีการรวมกลุ่มช่วยเหลือกันในด้านสาธารณประโยชน์หรือการพัฒนาหมู่บ้านอีกด้วย นอกจากชาวบ้านจะมีความสัมพันธ์กันทางเครือญาติแล้วชาวบ้านยังมีความสัมพันธ์กันตามกลุ่มการประกอบอาชีพ เช่นกลุ่มประกอบอาชีพการประมง กลุ่มประกอบอาชีพทำสวนยางพารา เป็นต้น

##### ๗.๔.๒ องค์กรผู้นำท้องถิ่น

องค์กรกลุ่มต่างๆในหมู่บ้านพระม่วงเป็นองค์กรที่เกิดจากการรวมกลุ่มของชาวบ้าน ทั้งเป็นกลุ่มที่หน่วยงานของรัฐจัดตั้งขึ้นเช่นกลุ่มอาสาสมัครสาธารณสุขประจำหมู่บ้าน(กลุ่มอสม.)กลุ่มพัฒนาสตรีประจำหมู่บ้าน กลุ่มผู้นำหมู่บ้านซึ่งได้แก่ผู้ใหญ่บ้าน ผู้ช่วยผู้ใหญ่บ้าน กลุ่มสมาชิกอบต. เป็นต้น นอกจากนี้ยังมีกลุ่มที่ชาวบ้านรวมตัวกันเองเพื่อร่วมกันทำกิจกรรมต่างๆเช่นกลุ่ม อนุรักษ์สิ่งแวดล้อม กลุ่ม ผู้นำด้านศาสนาของชุมชน เป็นต้น ซึ่งกลุ่มต่างๆเหล่านี้มีผู้นำของกลุ่มอย่างเป็นทางการและไม่เป็นทางการ ผู้นำที่เป็นทางการนั้นเป็นผู้นำที่ได้รับการคัดเลือกจากชาวบ้านแล้วหน่วยงานของรัฐให้การรับรอง ส่วนผู้นำอย่างไม่เป็นทางการนั้นเป็นผู้นำที่ชาวบ้านให้การยอมรับโดยยึดถือความเป็นผู้อาวุโสเป็นหลัก จากการสอบถามชาวบ้านพบว่า การดำเนินกิจกรรมของกลุ่มต่างๆที่หน่วยงานของรัฐให้การสนับสนุนอยู่นั้นไม่ค่อยประสบผลสำเร็จเท่าที่ควรโดยชาวบ้านให้เหตุผลว่าหน่วยงานราชการที่รับผิดชอบอยู่ไม่ได้มาร่วมกับชาวบ้านในการทำกิจกรรมต่างๆอย่างต่อเนื่องดังนั้นจึงทำให้ชาวบ้านเกิดความเบื่อหน่ายในโครงการต่างๆของรัฐจึงทำให้บางกลุ่มต้องสลายตัวไป ถึงแม้บางกลุ่มยังรวมตัวกันได้อยู่แต่การดำเนินงานของกลุ่มไม่ได้ทำกันอย่างจริงจังจึงมักต่างจากกลุ่มที่รวมตัวกันโดยชาวบ้านซึ่งเป็นกลุ่มที่รวมตัวกันอย่างถาวรและชาวบ้านได้มาร่วมกิจกรรมกลุ่มดังกล่าวอย่างจริงจัง ดังนั้นจึงทำให้กิจกรรมของกลุ่มบรรลุตามวัตถุประสงค์

โครงสร้างการบริหารงานโรงเรียนบ้านพระม่วง



๓. **ภารกิจของโรงเรียน** โรงเรียนบ้านพระม่วง มีภารกิจในการดำเนินการจัดการศึกษา ๒ ระดับ คือ

๑. การจัดการศึกษาระดับปฐมวัย ชั้นอนุบาลปีที่ ๑-๓ กำหนดให้มีหลักสูตรโรงเรียนบ้านพระม่วง ระดับปฐมวัย พุทธศักราช ๒๕๖๐ เป็นการเฉพาะ มีจุดมุ่งหมายเพื่อเป็นการเสริมสร้างพัฒนาการของผู้เรียนตามวัย
๒. การจัดการศึกษาระดับขั้นพื้นฐาน ชั้นประถมศึกษาปีที่ ๑-๖ เป็นจัดการศึกษาตามหลักสูตรโรงเรียนบ้านพระม่วง พุทธศักราช ๒๕๕๓ ตามหลักสูตรแกนกลางการศึกษาขั้นพื้นฐาน พุทธศักราช ๒๕๕๑ (ฉบับปรับปรุง ปี ๒๕๖๐)

๔. **ข้อมูล นักเรียน ครู บุคลากรทางการศึกษาและอาคารสถานที่**

๔.๑ **ข้อมูลนักเรียน** (ข้อมูล ๑๐ มิถุนายน พ.ศ.๒๕๖๕)

ปีการศึกษา ๒๕๖๕ ภาคเรียนที่ ๑ โรงเรียนบ้านพระม่วงมีจำนวนนักเรียนทั้งสิ้น ๑๐๗ คน เป็นนักเรียนระดับก่อนประถมศึกษา จำนวน ๒๖ คน ระดับประถมศึกษา จำนวน ๘๑ คน ดังนี้

ชั้น	จำนวนนักเรียน			หมายเหตุ
	ชาย	หญิง	รวม	
อนุบาล ๑	๘	๙	๑๗	
อนุบาล ๒	๗	๒	๙	
<b>รวม</b>	<b>๑๕</b>	<b>๑๑</b>	<b>๒๖</b>	
ประถมศึกษาปีที่ ๑	๖	๗	๑๓	
ประถมศึกษาปีที่ ๒	๑๐	๖	๑๖	
ประถมศึกษาปีที่ ๓	๘	๗	๑๕	
ประถมศึกษาปีที่ ๔	๒	๖	๘	
ประถมศึกษาปีที่ ๕	๘	๘	๑๖	
ประถมศึกษาปีที่ ๖	๗	๖	๑๓	
<b>รวม</b>	<b>๔๑</b>	<b>๔๐</b>	<b>๘๑</b>	
<b>รวมทั้งสิ้น</b>	<b>๕๖</b>	<b>๕๑</b>	<b>๑๐๗</b>	

จะเห็นได้ว่า จำนวนนักเรียนในเขตพื้นที่บริการซึ่งจำแนกตามระดับชั้นที่เปิดสอน ปรากฏว่า

๑. โรงเรียนมีนักเรียนทั้งหมดจำนวน ๑๐๗ คน เป็นนักเรียนชาย ทั้งหมด ๕๖ คน นักเรียนหญิง ๕๑ คน

โดยแบ่งออกเป็น

๑.๑ ระดับก่อนประถมศึกษา มีจำนวน ๒๖ คน เป็นนักเรียนชาย ทั้งหมด ๑๕ คน นักเรียนหญิง ๑๑ คน

๑.๒ ระดับประถมศึกษา มีจำนวน ๘๑ คน เป็นนักเรียนชาย ทั้งหมด ๔๑ คน นักเรียนหญิง ๔๐ คน

๒. โรงเรียนมีจำนวนห้องเรียนทั้งหมด ๘ ห้องเรียน แบ่งออกเป็น

๒.๑ ระดับก่อนประถมศึกษา มีจำนวน ๒ ห้องเรียน ได้แก่ ชั้นอนุบาลปีที่ ๒ จำนวน ๑ ห้องเรียน ชั้นอนุบาลปีที่ ๓ จำนวน ๑ ห้องเรียน ห้องเรียนจำนวนนักเรียนทั้งหมด ๒๖ คน

๒.๒ ระดับประถมศึกษา มีจำนวน ๖ ห้องเรียน ได้แก่ ชั้นประถมศึกษาปีที่ ๑,๒,๓,๔,๕,๖ มีจำนวนห้องเรียน ๑ ห้องเรียน จำนวนนักเรียนทั้งหมด ๘๑ คน

#### ๔.๒ ข้อมูลครูและบุคลากรทางการศึกษา

ปีการศึกษา ๒๕๖๕ ภาคเรียนที่ ๑ โรงเรียนบ้านพระม่วง มีจำนวนครูและบุคลากรทางการศึกษาทั้งสิ้น ๑๐ คน เป็นเพศชาย จำนวน ๒ คน เพศหญิง จำนวน ๘ คน ดังนี้

ที่	ชื่อ - สกุล	ตำแหน่ง	วุฒิการศึกษา
๑	นางสาววีระยา นาเกลือ	ครู	วท.บ.จุฬาลงกรณ์มหาวิทยาลัย
๒	นางสุพินญา อับดุลกะเดช	ครู	วท.บ.(ศึกษาศาสตร์)
๓	นางสาวสุวิมล สำลี	ครู	คบ.ภาษาไทย
๔	นางญาณันภร สิทธิอังกูร	ครูผู้ช่วย	วท.บ.เคมี
๕	นางสาวปัทมาพร นิลละออง	ครูผู้ช่วย	คบ.ภาษาไทย
๖	นางสาวนิสริน แวเต็ง	ครูผู้ช่วย	คบ.ภาษาอังกฤษ
๗	นางสาวสุวิจิ บุญสมาน	ครูอัตราจ้าง	บธ.บ การจัดการ
๘	นางสาวอรุษา เอียดเกิด	วิทยากรอิสลาม	ปวส.คอมพิวเตอร์
๙	นายปกาศิต สักกะพลางกูร	ธุรการโรงเรียน	บธ.บ คอมพิวเตอร์
๑๐	นายศุภล สุนทรพล	นักการภารโรง	ประถมศึกษาปีที่ ๖

จากตารางแสดงข้อมูลครูและบุคลากรทางการศึกษาของโรงเรียนบ้านพระม่วง ปีการศึกษา ๒๕๖๕ พบว่า

๑. ข้าราชการครูและบุคลากร ปีการศึกษา ๒๕๖๕ ภาคเรียนที่ ๑ จำนวนทั้งสิ้น ๑๐ คน
๒. ข้าราชการครูและบุคลากรเพศชายจำนวน ๒ คน และเพศหญิงจำนวน ๘ คน
๓. ข้าราชการครูและบุคลากร มีการศึกษาอยู่ในระดับ ระดับปริญญาตรี จำนวน ๘ คน คิดเป็นร้อยละ ๘๐ และ และระดับชั้นมัธยมศึกษาปีที่ ๖ จำนวน ๑ คน คิดเป็นร้อยละ ๗.๖๙
  - ◆ มีครูสอนวิชาตรงตามวิชาเอก ๗ คน ( ๘๗.๕ % ) ( คำนวณจากครูผู้สอน ๘ คน )
  - ◆ มีครูสอนวิชาตามความถนัด ๑ คน ( ๑๒.๕% ) ( คำนวณจากครูผู้สอน ๘ คน )

#### ๒.๓ ข้อมูลอาคารสถานที่

โรงเรียนบ้านพระม่วง ตั้งอยู่ที่ราชพัสดุหมายเลข ตง. ๔๕๕ มีเนื้อที่ ๖ไร่ ๓ งาน ๒๘ ตารางวา ประกอบด้วย

๑) อาคารเรียน	๓	หลัง
๒) ห้องประชุม	๑	ห้อง
๓) โรงอาหาร	๑	หลัง
๔) ส้วม	๒	หลัง
๕) สนามกีฬาอเนกประสงค์	๑	ที่

#### ๕. แหล่งเรียนรู้ ภูมิปัญญาท้องถิ่น

- ๑) ห้องปฏิบัติการ

ห้องปฏิบัติการวิทยาศาสตร์ จำนวน .....๑..... ห้อง

ห้องปฏิบัติการคอมพิวเตอร์ จำนวน .....๑..... ห้อง

ห้องปฏิบัติการทางภาษา จำนวน .....-..... ห้อง

ห้อง (ระบุ)..... จำนวน ..... ห้อง

๒) คอมพิวเตอร์ จำนวน .....๒๔..... เครื่อง

ใช้เพื่อการเรียนการสอน .....๒๑..... เครื่อง

ใช้เพื่อสืบค้นข้อมูลทางอินเทอร์เน็ต .....๒๑..... เครื่อง

จำนวนนักเรียนที่สืบค้นข้อมูลทางอินเทอร์เน็ตในปีการศึกษาที่รายงานจำนวน ๑๔ คน ต่อวัน คิดเป็นร้อยละ ๑๑.๕๗ ของนักเรียนทั้งหมด (ข้อมูล ๑๐ มิถุนายน)

ใช้เพื่อการบริหารจัดการ .....๙..... เครื่อง

๔) แหล่งเรียนรู้ภายในโรงเรียน

แหล่งเรียนรู้ภายใน ชื่อแหล่งเรียนรู้	สถิติการใช้จำนวนครั้ง/ปี
๑. ป้ายนิเทศ	ตลอดปีการศึกษา
๒. มุมการเรียนรู้	ตลอดปีการศึกษา
๓. แปลงผัก	ตลอดปีการศึกษา
๔. ห้องสมุด	ตลอดปีการศึกษา
๕. ห้องเรียนอิสลาม/ ห้องละหมาด	ตลอดปีการศึกษา

๕) แหล่งเรียนรู้ภายนอกโรงเรียน

แหล่งเรียนรู้ภายนอก ชื่อแหล่งเรียนรู้	สถิติการใช้ จำนวนครั้ง/ปี
๑. อนุสาวรีย์พระยาธรรมาธิราชธำมรงค์ จังหวัดตรัง	๑
๒. ศูนย์ประมงและวิจัยชายฝั่ง จังหวัดกระบี่	๒
๓. สุสานหอย จังหวัดกระบี่	๒
๔. อุทยานแห่งชาตินพรัตน์ธารา จังหวัดกระบี่	๒
๕. พิพิธภัณฑ์สัตว์น้ำราชวมงคล จังหวัดตรัง	๑
๖. ความพระตำหนักจันทร์	๑
๗. สถานีรถไฟ กันตัง	๑

๖. ประชาชนชาวบ้าน/ภูมิปัญญาท้องถิ่น ผู้ทรงคุณวุฒิ ที่สถานศึกษาเชิญมาให้ความรู้แก่ครู นักเรียน ในเขตบริการโรงเรียนบ้านพระม่วงมีชาวบ้านที่เข้ามาอาศัยหลายท้องถิ่นจึงทำให้มีภูมิปัญญาท้องถิ่นที่ดี ๆ หลายอย่าง โรงเรียนจึงนำภูมิปัญญาท้องถิ่นมาจัดการเรียนการสอนให้กับนักเรียนได้ เช่น

- การทำประมงอวนปูชุมชนบ้านพระม่วง
- การทำยางแผ่นบ้านพระม่วง
- การผลิตน้ำดื่มชุมชนบ้านพระม่วง

## ๗. ผลงานดีเด่นในรอบปีที่ผ่านมา

## ๗.๑ ผลงานดีเด่น

ประเภท	ระดับรางวัล/ชื่อรางวัลที่ได้รับ	หน่วยงานที่มอบรางวัล
สถานศึกษา	โรงเรียนบ้านพระม่วงได้รับการประกันคุณภาพนอก(พ.ศ. ๒๕๖๕ - ๒๕๖๙) จากสำนักงานรับรองมาตรฐานและประเมินคุณภาพการศึกษา (องค์การมหาชน) การศึกษา ปฐมวัย และระดับการศึกษาขั้นพื้นฐาน	สำนักงานรับรองมาตรฐานและประเมินคุณภาพการศึกษา (องค์การมหาชน)
	โรงเรียนบ้านพระม่วงได้รับโรงอาหารอ่อนหวาน ปี ๒๕๖๔	จังหวัดตรัง
	โรงเรียนบ้านพระม่วงได้รับการประเมินคุณธรรมและความโปร่งใสในการดำเนินงานของสถานศึกษาออนไลน์ อยู่ในระดับ A	สพป.ตรัง เขต ๒
ผู้บริหาร(ระบุชื่อ)	ไม่มี	
ครู(ระบุชื่อ)		
นางสาวสุพินญา อับดุลกะเดช	นวัตกรรมการพัฒนาคุณภาพการอ่านออกเขียนได้ ลายมือสวย และการเรียนภาษาไทยระดับประถมศึกษาให้ สอดคล้องกับศตวรรษที่ ๒๑ อยู่ในระดับยอดเยี่ยม	สพป. ตรัง เขต ๒
นางสาวสุวิมล สำลี	นวัตกรรมการพัฒนาคุณภาพการอ่านออกเขียนได้ ลายมือสวย และการเรียนภาษาไทยระดับประถมศึกษาให้ สอดคล้องกับศตวรรษที่ ๒๑ อยู่ในระดับยอดเยี่ยม	สพป. ตรัง เขต ๒
นักเรียน(ระบุชื่อ)		
เด็กหญิงสุพิชชา ปานแสง	การแข่งขันคัดลายมือสื่อภาษาไทย ป.๑-ป.๓ (เหรียญทองแดง)	สพป. ตรัง เขต ๒
เด็กหญิงพิดา หวังเส้น	การแข่งขันเรียงร้อยถ้อยความ(การเขียนเรื่องจากภาพ ป.๑-ป.๓ (เหรียญเงิน)	สพป. ตรัง เขต ๒
เด็กหญิงพรภักดิ์ มาจุนรินทร์	การแข่งขันท่องอาขยานทำนองเสนาะ ป.๔-ป.๖ (เหรียญทอง)	สพป. ตรัง เขต ๒
เด็กหญิงนิชนันท์ นาคช่วย	การแข่งขันอัจฉริยภาพทางคณิตศาสตร์ ป.๔ - ป.๖ (เหรียญเงิน)	สพป. ตรัง เขต ๒
เด็กหญิงธิดารัตน์ สุพรมอินทร์ เด็กหญิงสุวิษุณี ด้แต่หวา เด็กชายเมธาวิชัย นาวาเดช	การแข่งขันอัจฉริยภาพทางวิทยาศาสตร์ ป.๔-ป.๖ (เข้าร่วม)	สพป. ตรัง เขต ๒
เด็กหญิงกาญจนา สุहरินทร์ เด็กหญิงนรมน ท่อเต็ม เด็กหญิงปภาวรินทร์ สุहरินทร์ เด็กหญิงพิชญาธิดา สุहरินทร์	การประกวดเพลงคุณธรรม ป.๑ - ป.๓ (เหรียญทอง)	สพป. ตรัง เขต ๒

เด็กหญิงเอมิกา ชูเมฆ		
----------------------	--	--

ประเภท	ระดับรางวัล/ชื่อรางวัลที่ได้รับ	หน่วยงานที่มอบรางวัล
เด็กหญิงพรลภัท มาจุนินทร์	การแข่งขันขับร้องเพลงไทยลูกทุ่งประเภทหญิง ป.๑ -๖ (เหรียญทองแดง)	สพป. ตรัง เขต ๒
เด็กหญิงจุฑามณี สามทอง เด็กหญิงชลรัชศรี จันทร์ผุด เด็กชายบุรฮาน หวังเส้น	การประกวดโครงงานประดิษฐ์ของใช้จากวัสดุธรรมชาติในท้องถิ่น ป.๔-ป.๖ (เหรียญทองแดง)	สพป. ตรัง เขต ๒
เด็กชายอัปดุลอาซิส เสลา เด็กหญิงนิษิตา กิจการ เด็กหญิงวริษฐิสสา หลีเอบ	การสร้างภาพด้วยการฉีก ตัด ปะ กระดาษปฐุมวัย(เหรียญทองแดง)	สพป. ตรัง เขต ๒

## บทที่ ๒

### การวิเคราะห์ปัจจัยภายนอกและปัจจัยภายใน

โรงเรียนบ้านพระม่วงมีพื้นที่รับผิดชอบในการจัดและส่งเสริมสนับสนุน การจัดการศึกษาขั้นพื้นฐาน ในตำบลนาเกลือ ๓ หมู่บ้าน คือ หมู่ ๑ หมู่ที่ ๔ บ้านพระม่วง หมู่ที่ ๖ บ้านแหลมสะท้อน มีผลการวิเคราะห์ สภาพแวดล้อมปัจจัยภายนอกและสภาพแวดล้อมปัจจัยภายใน

#### ๑. ปัจจัยภายนอก

##### ๑.๑ ด้านสังคมและวัฒนธรรม (Socialcultural factors: S)

ด้วยสภาพภูมิประเทศ ท่าเลที่ตั้ง สภาพพื้นที่ ภูมิอากาศ ทรัพยากรธรรมชาติและสิ่งแวดล้อม ประเพณีศิลปวัฒนธรรม วิถีชีวิตของสถานศึกษา มีความหลากหลายและมีศักยภาพเป็นผลดีต่อการจัดการศึกษา มีแหล่งเรียนรู้ภายนอกสถานศึกษา ภูมิปัญญาท้องถิ่นและสถานประกอบการที่หลากหลายเอื้อต่อการจัดการศึกษา การคมนาคมสะดวกคล่องตัว การสื่อสารสะดวก องค์กรปกครองส่วนท้องถิ่น ภาคเอกชน และประชาชนมีส่วนร่วมของในการจัดการศึกษาเพิ่มขึ้น ทำให้ปัจจัยภายนอกด้านสังคมและวัฒนธรรม เป็นโอกาสต่อการจัดการศึกษา

##### ๑.๒ ด้านเทคโนโลยี (Technology factors: T )

เทคโนโลยีและนวัตกรรมใหม่ๆ เปิดโอกาสและช่องทางให้เกิดการเรียนรู้อย่างหลากหลาย กว้างขวางและทั่วถึง เทคโนโลยีและนวัตกรรมมีการเปลี่ยนแปลงอย่างรวดเร็ว ทำให้มีการบริการทางเทคโนโลยีและนวัตกรรมใหม่ๆ เปิดโอกาสให้เกิดการเรียนรู้อย่างหลากหลาย ยุทธศาสตร์ทุกระดับเน้นเทคโนโลยีรวมทั้งสถาบันทางการศึกษา และองค์กรต่างๆมีความพร้อม เห็นความสำคัญและให้การสนับสนุนให้นำเทคโนโลยีมาใช้ในการศึกษา โดยรวมปัจจัยภายนอกด้านเทคโนโลยี เป็นโอกาสต่อการจัดการศึกษา

##### ๑.๓ ด้านเศรษฐกิจ (Economic factors: E)

นโยบายรัฐบาลเน้นเศรษฐกิจพอเพียง และเพิ่มรายได้ นโยบายการแก้ปัญหาเศรษฐกิจฐานรากของประชาชน จะช่วยให้เศรษฐกิจระดับครอบครัวดีขึ้น ประชากรในเขตพื้นที่บริการของโรงเรียนบ้านพระม่วง ส่วนใหญ่มีอาชีพประมงเป็นอาชีพหลักนอกจากนี้ชาวบ้านบางส่วนประกอบอาชีพทำสวนยางพารา ค้าขาย รับจ้างทั่วไป ลักษณะการประกอบอาชีพการประมงส่วนใหญ่เป็นการทำประมงขนาดเล็กคือชาวบ้านใช้เรือหางยาวของตนเองออกไปหาปลาบริเวณชายฝั่งซึ่งเป็นบริเวณน้ำตื้น แต่รายได้ของประชากรขึ้นกับราคาขึ้นลงของตลาดผลผลิตทางการเกษตร ทำให้มีรายได้ไม่แน่นอน ประกอบกับภาวะตกต่ำของเศรษฐกิจทั่วโลก ส่งผลด้านลบกับเศรษฐกิจของประเทศ แต่ประชากรบางส่วนได้ดำเนินชีวิตตามหลักปรัชญาของเศรษฐกิจพอเพียงและการเพิ่มรายได้ จะมีส่วนช่วยให้เศรษฐกิจของครอบครัวดีขึ้น โดยสรุปปัจจัยภายนอกด้านเศรษฐกิจยังคงเป็นโอกาสต่อการจัดการศึกษา

##### ๑.๔ ด้านการเมืองและกฎหมาย (Political and legal factors: P)

นโยบายปฏิรูปการศึกษา ทศวรรษที่ ๒ (พ.ศ. ๒๕๕๒-๒๖๖๑) มีผลดีต่อการพัฒนาการศึกษา มีการประกาศพระราชบัญญัติการศึกษา ระเบียบ กฎหมายที่เกี่ยวข้องกับการศึกษาที่สนับสนุนและส่งเสริมการศึกษาขึ้นหลายฉบับ รัฐบาลมีนโยบาย และโครงการพิเศษด้านการศึกษาจำนวนมาก มีกฎหมายให้องค์คณะบุคคลที่เกี่ยวข้อง ปฏิบัติภารกิจสนับสนุนการพัฒนาการศึกษาได้มาก มีการกระจายอำนาจให้ท้องถิ่น ประชาชนมีส่วนร่วมสนับสนุน และมีส่วนร่วมในการจัดการศึกษา สถานศึกษาเป็นนิติบุคคลมีการกระจายอำนาจ

ทำให้มีความคล่องตัวในการบริหาร แต่การตรากฎหมายประกอบยังล่าช้า ขาดการบังคับใช้กฎหมาย การศึกษา และกฎหมายที่เกี่ยวข้องกับเด็กและเยาวชนบางฉบับอย่างจริงจัง ความล่าช้าและไม่ชัดเจนในการ ออกแนวปฏิบัติ การเปลี่ยนแปลงคณะผู้บริหารองค์กรปกครองส่วนท้องถิ่น รวมทั้งนโยบายทางการศึกษาไม่ มีความต่อเนื่อง แต่โดยสรุปปัจจัยภายนอกด้านการเมืองและกฎหมายยังเป็นโอกาสต่อการจัดการศึกษา

## ๒. ปัจจัยภายใน

### ๒.๑ ด้านโครงสร้าง /นโยบาย (Structure and policy : S๑)

โรงเรียนบ้านพระม่วงมีระบบบริหารจัดการที่ชัดเจนเอื้อต่อการปฏิบัติงาน มีการกำหนด วิสัยทัศน์ พันธกิจ ตัวชี้วัดความสำเร็จจุดเน้นและเป้าหมายที่ชัดเจน ได้รับการกระจายอำนาจในการบริหาร จัดการ มีระบบเครือข่ายสถานศึกษา กลุ่มสถานศึกษากระจายอย่างทั่วถึง แม้ว่าต้องมีการปรับปรุง และ พัฒนาระบบการติดต่อประสานงาน การปรับเปลี่ยนนโยบายทำให้การดำเนินงานไม่ต่อเนื่อง โรงเรียนมี ข้อจำกัดในการปฏิบัติงานรองรับการกระจายอำนาจ แต่โดยรวมแล้ว ปัจจัยด้านโครงสร้าง/นโยบาย เป็นจุด แข็งต่อการจัดและพัฒนาการศึกษา

### ๒.๒ ด้านการให้บริการและผลผลิต (Service and products : S๒)

โรงเรียนบ้านพระม่วงสามารถจัดกิจกรรมการเรียนการสอนและให้บริการชุมชนได้หลากหลาย สอดคล้องความต้องการของผู้เรียนและท้องถิ่น จัดบริการการศึกษาภาคบังคับได้อย่างทั่วถึงทุกกลุ่มเป้าหมาย มีการจัดสภาพแวดล้อมแหล่งเรียนรู้และสื่ออุปกรณ์ ที่เอื้อต่อการจัดการเรียนรู้ นักเรียนส่วนมากมีความสุข ภายและสุขภาพจิตดี มีความสามารถด้านกีฬา ดนตรี ศิลปะ มีคุณธรรมจริยธรรม โรงเรียนมีมาตรฐานตาม เกณฑ์สมศ. แต่ทั้งนี้ยังมีเรื่องที่ต้องปรับปรุงแก้ไข เพื่อให้คุณภาพและมาตรฐานการศึกษาสูงขึ้น ได้แก่ ผลสัมฤทธิ์ทางการเรียนหลายวิชา โดยเฉพาะวิชาภาษาอังกฤษและคณิตศาสตร์ ต้องปรับปรุงให้คะแนน เพิ่มขึ้น ส่งเสริมพัฒนาทักษะกระบวนการคิดวิเคราะห์ แก้ปัญหานักเรียนบางส่วนเป็นโรคอ้วน ส่งเสริมการ จัดการศึกษาด้วยวิธีการที่หลากหลายและมีประสิทธิภาพ จัดกิจกรรมที่เน้นผู้เรียนเป็นสำคัญ จัดหลักสูตรให้ เหมาะสมกับความต้องการของผู้เรียนและท้องถิ่น ส่งเสริมให้นักเรียนรักการอ่าน แก้ปัญหาการอ่านการเขียน รวมทั้งการใช้เทคโนโลยี และการเรียนรู้ภาษาต่างประเทศ แต่โดยภาพรวมแล้วปัจจัยภายในด้านการ ให้บริการและผลผลิต เป็นจุดแข็ง

### ๒.๓ ด้านบุคลากร (Man : M๑)

ผู้บริหาร ครูและบุคลากรทางการศึกษาโรงเรียนบ้านพระม่วง ส่วนมากมีการศึกษาถึงระดับ ปริญญาตรี และได้รับการพัฒนาจนมีความรู้ความสามารถในการปฏิบัติงานได้ดี และหลากหลายมีความ ร่วมมือเสียสละ ครูผู้สอนได้มีการพัฒนาตนเองอย่างต่อเนื่อง ครูสอนชั้น ป.๑ มีความรู้ สามารถใช้ Tablet เป็นสื่อสนับสนุนการเรียนการสอน ผู้บริหารและครูที่รับผิดชอบ ICT สามารถบริหารดูแลอุปกรณ์ Tablet ได้ดี แต่ยังมีครูบางส่วนที่ไม่ปรับเปลี่ยนพฤติกรรมการสอน หรือสอนไม่ตรงกับวิชาเอก วิชาโท และความ ถนัดของตนเอง และครู ยังมีภารกิจอื่นนอกเหนือจากการสอน ผู้บริหาร ครู และบุคลากรทางการศึกษา ยัง ขาดความรู้ด้านการทำผลงาน เพื่อเลื่อนวิทยฐานะ ขาดทักษะการใช้ ICT เพื่อการสอนและส่วนใหญ่ยังไม่มี ความพร้อมในการสื่อสารสู่ ASEAN แต่ในภาพรวมปัจจัยภายในด้านบุคลากรเป็นจุดแข็งสามารถจัดและพัฒนา คุณภาพการศึกษาได้ดี

### ๒.๔ ด้านการเงิน (Money : M๒)

โรงเรียนบ้านพระม่วงมีการจัดสรรและใช้จ่ายงบประมาณได้คุ้มค่า เกิดผลผลิต ผลลัพธ์ตรงตาม วัตถุประสงค์ มีความโปร่งใส งบประมาณที่โรงเรียนได้รับส่วนมากเป็นเงินอุดหนุนซึ่งมีความคล่องตัวในการใช้ จ่าย แต่ยังมีจุดอ่อน คือ งบประมาณที่ได้รับเพื่อใช้ในการพัฒนาคุณภาพ และงบลงทุนน้อย ไม่เพียงพอ การ

จัดสรรงบประมาณและอนุมัติเงินประจำงวด บางรายการล่าช้า ทำให้การเบิกจ่ายกระจุกตัวใกล้สิ้นปีและไม่สามารถดำเนินการให้เป็นไปตามแผนได้ โดยสรุปแล้วปัจจัยภายในด้านการเงิน เป็นจุดแข็ง

#### ๒.๕ ด้านวัสดุ/อุปกรณ์ (Materials : M๓)

โรงเรียนบ้านพระม่วงมีการใช้อาคารสถานที่และวัสดุอุปกรณ์อย่างคุ้มค่า มีการใช้ทรัพยากรร่วมกันในการจัดการศึกษา แต่โรงเรียนยังขาดเทคโนโลยีที่ทันสมัย ขาดงบประมาณในการบำรุงรักษาอุปกรณ์ครุภัณฑ์ และอาคารสถานที่ สรุปแล้วปัจจัยภายในด้านวัสดุ/อุปกรณ์ เป็นจุดอ่อน

#### ๒.๖ ด้านการบริหารจัดการ (Management : M๔)

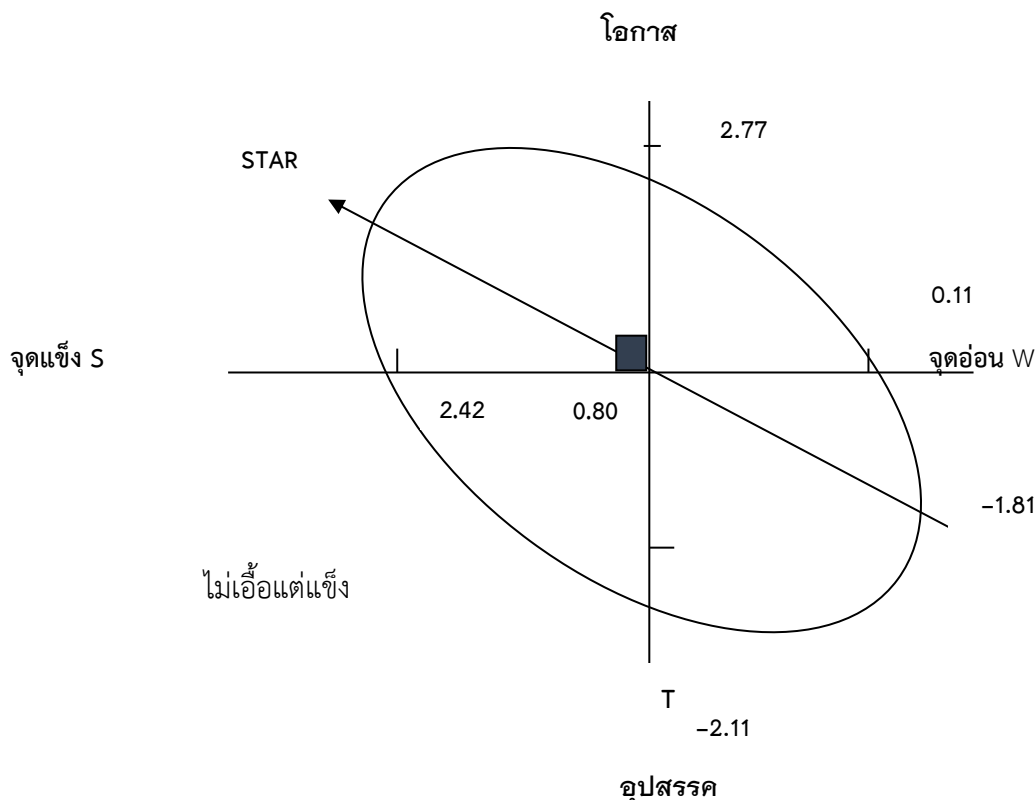
โรงเรียนบ้านพระม่วงมีอำนาจในการบริหารจัดการตามระเบียบกฎหมาย มีการนำระบบเทคโนโลยีมาใช้ในการบริหารจัดการอย่างมีประสิทธิภาพ จัดเก็บข้อมูลพื้นฐานใช้ในการบริหารอย่างเป็นระบบ มีการวางแผนและใช้แผนเป็นเครื่องมือในการบริหาร มีการบริหารจัดการผ่านเครือข่ายสถานศึกษา กลุ่มสถานศึกษา มีการบริหารแบบมีส่วนร่วม มีการนิเทศติดตามและประเมินผลการจัดการศึกษาอย่างไม่เป็นระบบ ต่อเนื่อง มีการวิจัยและพัฒนาค่อนข้างน้อย ยังไม่ได้นำผลการนิเทศติดตาม และประเมินไปใช้ในการบริหาร และพัฒนาคุณภาพสถานศึกษา ได้อย่างมีประสิทธิภาพ แต่ปัจจัยภายในด้านการบริหารจัดการก็ยังเป็นจุดแข็ง

### สรุปผลการวิเคราะห์ปัจจัยภายนอกและปัจจัยภายใน ในภาพรวม

โรงเรียนบ้านพระม่วงมีสภาพปัจจัยภายนอกเป็นโอกาส และสภาพปัจจัยภายในเป็นจุดแข็ง

### ๓. ผลการประเมินสถานภาพ

โรงเรียนบ้านพระม่วงมีสถานภาพอยู่ที่ STAR คือ สถานภาพแวดล้อมภายในและสถานภาพแวดล้อมภายนอก เอื้อและแข็ง ซึ่งหมายความว่า โรงเรียนบ้านพระม่วง อยู่ในสถานะที่จะกำหนดและใช้กลยุทธ์ในการส่งเสริม เพิ่มขยาย เพื่อจัดและพัฒนาศึกษาขั้นพื้นฐานให้ก้าวหน้ายิ่งขึ้น



## บทที่ ๓

### ทิศทางการพัฒนาคุณภาพสถานศึกษา

#### ๑. วิสัยทัศน์

โรงเรียนบ้านพระม่วง มุ่งพัฒนาผู้เรียนตามมาตรฐานการศึกษาาระดับปฐมวัย และระดับการศึกษาขั้นพื้นฐาน สืบสานวัฒนธรรม ก้าวทันเทคโนโลยี บนพื้นฐานคุณธรรม จริยธรรม น้อมนำหลักปรัชญาของเศรษฐกิจพอเพียง

#### ๒. พันธกิจ

๑. จัดการศึกษาอย่างมีคุณภาพตามมาตรฐานการศึกษาาระดับก่อนปฐมวัยและการศึกษาขั้นพื้นฐาน

๒. จัดระบบดูแลความปลอดภัยให้กับผู้เรียน ครู และบุคลากรทางการศึกษา จากภัยพิบัติและภัยคุกคามทุกรูปแบบรวมถึงการจัดสภาพแวดล้อมที่เอื้อต่อการมีสุขภาวะที่ดี สามารถปรับตัวต่อโรคอุบัติใหม่และโรคอุบัติซ้ำ

๓. ส่งเสริมคุณธรรม จริยธรรม

๔. สืบสานวัฒนธรรมประเพณีท้องถิ่น

๕. ส่งเสริมการใช้เทคโนโลยี

๖. ส่งเสริมหลักปรัชญาของเศรษฐกิจพอเพียง

#### ๓. เป้าประสงค์

๑. ผู้เรียนทุกช่วงวัยในระดับการศึกษาขั้นพื้นฐาน มีความรักในสถาบันหลักของชาติ และยึดมั่น การปกครองระบอบประชาธิปไตยอันมีพระมหากษัตริย์ทรงเป็นประมุข เป็นพลเมืองที่รู้สิทธิและหน้าที่อย่างมีความรับผิดชอบ มีจิตสาธารณะ มีความรักและความภูมิใจในความเป็นไทย

๒. ผู้เรียน มีคุณธรรม จริยธรรม และคุณภาพตามมาตรฐานสอดคล้องกับศักยภาพ ให้เป็นผู้มีสมรรถนะและทักษะจำเป็นในศตวรรษที่ ๒๑

๓. ผู้บริหาร ครูและบุคลากรทางการศึกษา ทันทต่อการเปลี่ยนแปลงของเทคโนโลยี มีความรู้ ความเชี่ยวชาญ จรรยาบรรณและมาตรฐานวิชาชีพรวมทั้งจิตวิญญาณความเป็นครู

๔. สถานศึกษาจัดการศึกษาทุกระดับให้มีความปลอดภัยทุกรูปแบบและเสริมสร้างคุณภาพชีวิตที่เป็นมิตรกับสิ่งแวดล้อมตามหลักปรัชญาของเศรษฐกิจพอเพียง

๕. ผู้เรียนทุกช่วงวัยได้รับโอกาสทางการศึกษาที่เสมอภาค เด็กกลุ่มเสี่ยง เด็กตกหล่น และเด็กออกกลางคันได้รับความช่วยเหลือให้ได้รับการศึกษาภาคบังคับและการศึกษาขั้นพื้นฐาน

๖. สถานศึกษามีการนำข้อมูลสารสนเทศ และเทคโนโลยีดิจิทัลมาใช้ในการบริหารจัดการอย่างมีประสิทธิภาพโดยยึดหลักธรรมาภิบาล

#### การบริหารจัดการศึกษา

โรงเรียนบ้านพระม่วงแบ่งโครงสร้างการบริหารงานเป็น ๔ ด้านได้แก่ด้านการบริหารงานวิชาการ ด้านการบริหารงานงบประมาณ ด้านการบริหารงานบุคคล และด้านการบริหารงานทั่วไป ผู้บริหาร

ยึดหลักการบริหารแบบมีส่วนร่วม การจัดการศึกษาเป็นภารกิจหลักของสถานศึกษา ที่จะต้องดำเนินการให้ประสบความสำเร็จ ดังนั้นผู้บริหารสถานศึกษาจึงใช้กระบวนการไปพร้อมๆ กันคือ การบริหารการศึกษา การบริหารการจัดการเรียนรู้ และการบริหารการนิเทศการศึกษา โดยเฉพาะกระบวนการบริหารสถานศึกษามีกระบวนการบริหารที่มีคุณภาพ และเชื่อได้ว่าการบริหารจัดการศึกษาจะประสบความสำเร็จได้ตามเป้าหมายที่กำหนดไว้ ผู้บริหารสถานศึกษาเป็นบุคคลที่สำคัญที่จะทำให้กระบวนการบริหารการศึกษามีประสิทธิภาพ ในที่นี้จะกล่าวถึงกลยุทธ์ ของผู้บริหารสถานศึกษาที่ทำให้ประสบความสำเร็จคือ

- สร้างศรัทธา
- พัฒนาทีมงาน
- ประสานการใช้ยุทธศาสตร์

๑. สร้างศรัทธา เป็นการประพฤติปฏิบัติตนของผู้บริหารสถานศึกษาให้เกิดความน่าเชื่อถือไว้วางใจเชื่อได้สนิทใจ ให้ความเคารพนับถือ ยกย่องชมเชย ให้เกียรติ ความศรัทธาดังกล่าวจะต้องเกิดขึ้นกับครู ผู้ปกครอง นักเรียน คณะกรรมการสถานศึกษาขั้นพื้นฐานและผู้มีส่วนได้ส่วนเสีย ผู้บริหารสถานศึกษาควรแสดงพฤติกรรมที่ทำให้เกิดศรัทธา เช่น มุ่งมั่น หมั่นทำดี มีวิสัยทัศน์ ชี้อตรงไปตรงมา ให้ความเป็นธรรม นำพัฒนา (นำคิด นำทำ) วาจาสุภาพ อุดม อุดมถ้อย

๒. พัฒนาทีมงาน เป็นการสร้างทีมงานให้มีการทำงานเป็นกลุ่ม เป็นคณะ มีความเป็นกันเอง ส่งเสริมการมีส่วนร่วม ติดต่อสื่อสารกันอย่างเปิดเผย ทุกคนรู้บทบาทของตนเองอย่างชัดเจน ให้อภัย ประนีประนอม ไม่เอาเปรียบกัน ทุกคนมีความสำคัญ เมื่อพัฒนาทีมงานให้มีคุณลักษณะดังกล่าวแล้ว การพัฒนางานต่าง ๆ ของผู้บริหารสถานศึกษา ก็จะเป็นไปอย่างมีประสิทธิภาพ และเกิดประสิทธิผล ดังนั้นควรพัฒนาบุคคลต่อไปนี้เป็น ผู้บริหารสถานศึกษา ครู คณะกรรมการสถานศึกษาขั้นพื้นฐาน และผู้ปกครอง

แนวทางการพัฒนาทีมงาน

๑. จัดให้มีการประชุม อบรม สัมมนา
๒. ส่งเสริมให้ครูศึกษาต่อ
๓. ส่งเสริมให้ครูทำผลงานทางวิชาการ
๔. ศึกษาดูงานโรงเรียนที่ประสบความสำเร็จ
๕. การสร้างประสบการณ์โดยทำงานที่ท้าทาย

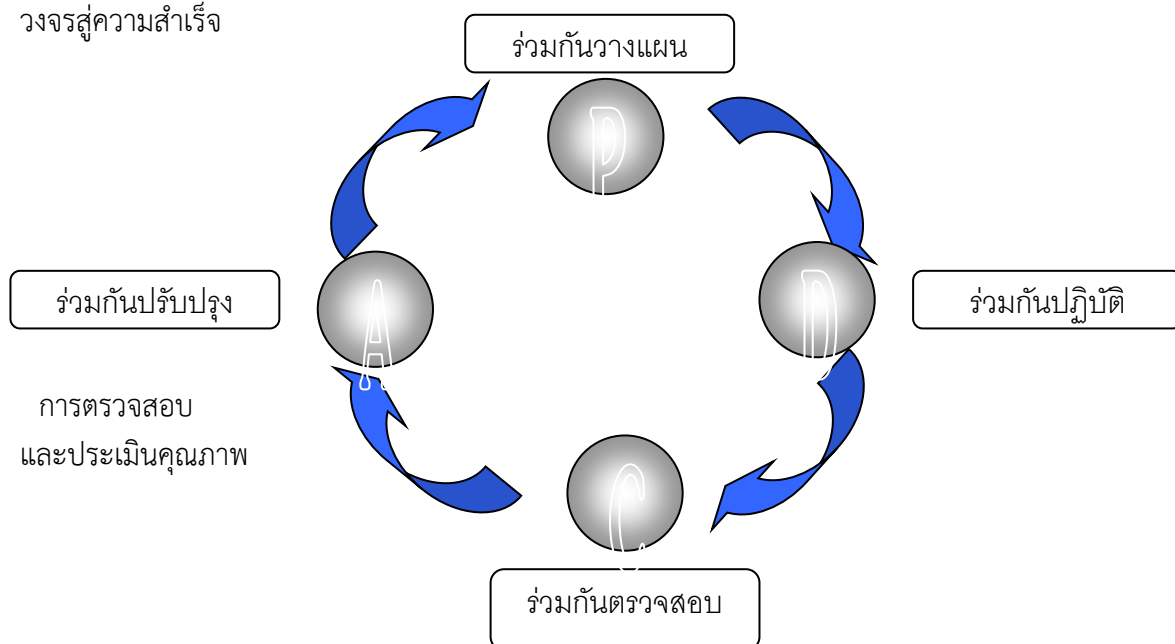
๓. ประสานการใช้ยุทธศาสตร์ ผู้บริหารสถานศึกษาจะต้องนำยุทธศาสตร์ การทำงานใหม่มาใช้

ในการพัฒนาการจัดการศึกษา และส่งเสริมสนับสนุนการนำนวัตกรรมใหม่ ๆ มาใช้ ในการนำนวัตกรรมหรือยุทธศาสตร์มาใช้ ผู้บริหารสถานศึกษาจะต้องมีความรู้ความเข้าใจเป็นอย่างดี สามารถเป็นที่ปรึกษาของทีมงานได้ ยุทธศาสตร์ที่นำมาใช้และทำให้ประสบความสำเร็จ เช่น การบริหารแบบมีส่วนร่วม ผู้บริหารสถานศึกษาจะต้องให้ความสำคัญกับทีมงานของตน ซึ่งประกอบด้วยครู คณะกรรมการสถานศึกษาขั้นพื้นฐาน ผู้ปกครอง นักเรียน และผู้มีส่วนได้ส่วนเสีย มีส่วนร่วมในกระบวนการพัฒนางาน เช่น กระบวนการพัฒนาระบบครบวงจร ของ Deming Cycle หรือ วงจร PDCA

- ๑) Plan คือ การวางแผนในการดำเนินงาน
- ๒) Do คือ การลงมือทำตามแผนที่วางไว้
- ๓) Check คือ การตรวจสอบผลการดำเนินงานกับแผน

๔) Action คือ การยึดถือปฏิบัติหากการดำเนินงานบรรลุตามแผน ถ้าการดำเนินงานยังไม่บรรลุตามแผนให้หาสาเหตุและวางแผนแก้ไขใหม่

วงจรสู่ความสำเร็จ



กลยุทธ์ในการบริหารที่ประสบผลสำเร็จทั้ง ๓ อย่าง คือการสร้างศรัทธา พัฒนาทีมงาน ประสานการ  
ใช้ยุทธศาสตร์ ผู้บริหารสถานศึกษาได้ปฏิบัติตนเองให้มีพฤติกรรมดังกล่าวเชื่อว่าจะทำให้ผู้ร่วมงานและ  
ผู้เกี่ยวข้องเกิดความชื่นชอบ และช่วยเหลือ เมื่อเป็นเช่นนั้นก็จะทำให้การบริหารการศึกษาประสบความสำเร็จ  
ตามเป้าหมายที่ตั้งไว้

### กลยุทธ์โรงเรียน

กลยุทธ์ที่ ๑ : ส่งเสริมการจัดการศึกษาให้ผู้เรียนมีความปลอดภัยจากภัยทุกรูปแบบ

กลยุทธ์ที่ ๒ : เพิ่มโอกาสและความเสมอภาคทางการศึกษาให้กับผู้เรียนทุกคน

กลยุทธ์ที่ ๓ : พัฒนาคุณภาพการศึกษาให้สอดคล้องกับการเปลี่ยนแปลงให้สอดคล้องกับการเปลี่ยนแปลงใน  
ศตวรรษที่ ๒๑

กลยุทธ์ที่ ๔ : เพิ่มประสิทธิภาพการจัดการศึกษาเพื่อยกระดับผลสัมฤทธิ์ทางการเรียน

### เอกลักษณ์สถานศึกษา

ไหว้สวย ยิ้มใส ใฝ่คุณธรรม

### อัตลักษณ์ของสถานศึกษา

สิ่งแวดล้อมน่าอยู่ คู่ความพอเพียง ห้องเรียนเอื้อต่อการเรียนรู้

### คำขวัญโรงเรียน

พึ่งตนเอง เคารงวินัย ใฝ่เรียนรู้ คู่คุณธรรม

### ปรัชญาโรงเรียน

สุวิชาโน ภว โหติ “ผู้รู้ดีเป็นผู้เจริญ”

สี่ประจำโรงเรียน  
ม่วง-ขาว

## ตัวชี้วัดความสำเร็จ ระดับการศึกษาปฐมวัย

ในปีงบประมาณ ๒๕๖๖ โรงเรียนบ้านพระม่วง ได้กำหนดตัวชี้วัดความสำเร็จ/เป้าหมายการปฏิบัติงาน ปีงบประมาณ ๒๕๖๖ จำแนกตามกลยุทธ์ ดังนี้  
ตัวชี้วัดความสำเร็จ/เป้าหมายการปฏิบัติงานของโรงเรียนบ้านพระม่วง ปีงบประมาณ ๒๕๖๖

กลยุทธ์	ตัวชี้วัดความสำเร็จ	เป้าหมาย				
		ปี ๒๕๖๖	ปี ๒๕๖๗	ปี ๒๕๖๘	ปี ๒๕๖๙	ปี ๒๕๗๐
กลยุทธ์ที่ ๑ :ส่งเสริมการจัดการศึกษาให้ผู้เรียนมีความปลอดภัยจากภัยทุกรูปแบบ	๑. ร้อยละของนักเรียนมีสุขภาพดี ร่างกายแข็งแรงอยู่ในระดับมากขึ้นไป	๑๐๐	๑๐๐	๑๐๐	๑๐๐	๑๐๐
	๒. ร้อยละของนักเรียนได้รับการส่งเสริมพัฒนาการทั้ง ๔ ด้าน ตามหลักสูตรการศึกษาปฐมวัย อยู่ในระดับมากขึ้นไป	๑๐๐	๑๐๐	๑๐๐	๑๐๐	๑๐๐
	๓. ร้อยละของนักเรียน มีสุขนิสัยในการดูแลสุขภาพ และออกกำลังกายสม่ำเสมอ	๑๐๐	๑๐๐	๑๐๐	๑๐๐	๑๐๐
	๔. ร้อยละของโรงเรียนมีสภาพแวดล้อม ในโรงเรียนเอื้อต่อการจัดกิจกรรมการเรียนรู้ อยู่ในระดับมากขึ้นไป	๘๕	๘๗	๘๙	๙๐	๙๕
	๕. ร้อยละของนักเรียนมีสถานที่ประกอบการเรียน การสอนทั้งในห้องเรียนและนอกห้องเรียน นักเรียนเรียนอย่างมีความสุข อยู่ในระดับมากขึ้นไป	๘๕	๘๗	๘๙	๙๐	๙๕
	๖. ร้อยละของโรงเรียนมีระบบสาธารณูปโภค ที่สภาพปลอดภัยและพร้อมใช้งาน อยู่เสมอ อยู่ในระดับมากขึ้นไป	๘๕	๘๘	๙๒	๙๘	๑๐๐
	๗. ร้อยละของนักเรียนมีสุขนิสัยที่ดี มีห้องน้ำสะอาดและเพียงพอในการใช้งานอยู่ในระดับมากขึ้นไป	๘๕	๙๐	๙๕	๑๐๐	๑๐๐
	๘. ร้อยละของนักเรียนโรงเรียนมีระบบดูแลความปลอดภัย อยู่ในระดับดีขึ้นไป	๘๐	๘๕	๙๐	๙๕	๑๐๐

กลยุทธ์	ตัวชี้วัดความสำเร็จ	เป้าหมาย				
		ปี ๒๕๖๖	ปี ๒๕๖๗	ปี ๒๕๖๘	ปี ๒๕๖๙	ปี ๒๕๗๐
กลยุทธ์ที่ ๒ : เพิ่มโอกาสและความเสมอภาคทางการศึกษาให้กับผู้เรียนทุกคน	๑. ร้อยละของนักเรียนนักเรียนมีการพัฒนาทั้งด้านร่างกาย อารมณ์ - จิตใจ สังคม สติปัญญา การเรียนรู้ ความมีคุณธรรม จริยธรรม อย่างมีความสุขอยู่ในระดับมากขึ้นไป	๙๐	๙๐	๙๐	๙๐	๙๐
	๒. ร้อยละของครูจัดกิจกรรมการเรียนรู้ระดับปฐมวัย โดยเน้นผู้เรียนเป็นสำคัญ และคำนึงถึงความแตกต่างแต่ละบุคคล อยู่ในระดับมากขึ้นไป	๘๕	๘๕	๘๕	๘๕	๘๕
	๓. ร้อยละของนักเรียนผ่านการวิเคราะห์นักเรียนเป็นรายบุคคลอยู่ในระดับมากขึ้นไป	๘๕	๘๕	๘๕	๘๕	๘๕
	๔. ร้อยละของนักเรียนได้เรียนรู้เห็นคุณค่าในตนเอง มีความมั่นใจ กล้าแสดงออก และปฏิบัติตนอย่างเหมาะสม	๑๐๐	๑๐๐	๑๐๐	๑๐๐	๑๐๐
กลยุทธ์ที่ ๓ : พัฒนาคุณภาพการศึกษาให้สอดคล้องกับการเปลี่ยนแปลงให้สอดคล้องกับการเปลี่ยนแปลงในศตวรรษที่ ๒๑	๑. ร้อยละของนักเรียนได้รับการพัฒนาทักษะทางวิชาการระดับปฐมวัยอยู่ในระดับมากขึ้นไป	๘๕	๘๘	๙๐	๙๕	๑๐๐
	๒. ร้อยละของนักเรียนได้รับการจัดกิจกรรมบ้านนักวิทยาศาสตร์น้อยอยู่ในระดับมากขึ้นไป	๘๕	๘๗	๘๙	๙๓	๙๕
	๓. ร้อยละของนักเรียนได้รับการพัฒนาจากกิจกรรมเล่านิทาน และเล่าเรื่องจากภาพอยู่ในระดับดีขึ้น	๘๕	๘๗	๘๙	๙๓	๙๕
	๔. ร้อยละของครูที่ได้รับการนิเทศจากผู้บริหารและเพื่อนครูในโรงเรียน	๑๐๐	๑๐๐	๑๐๐	๑๐๐	๑๐๐
	๕. จำนวนบุคลากรตำแหน่งครูผู้สอนระดับชั้นอนุบาลที่โรงเรียนได้รับ	๑	๑	๑	๑	๑
	๖. ร้อยละของนักเรียนระดับชั้นอนุบาลที่ได้รับการพัฒนาเต็มตามศักยภาพ	๑๐๐	๑๐๐	๑๐๐	๑๐๐	๑๐๐

กลยุทธ์	ตัวชี้วัดความสำเร็จ	เป้าหมาย				
		ปี ๒๕๖๖	ปี ๒๕๖๗	ปี ๒๕๖๘	ปี ๒๕๖๙	ปี ๒๕๗๐
กลยุทธ์ที่ ๓ : พัฒนาคุณภาพการศึกษาให้สอดคล้องกับการเปลี่ยนแปลงให้สอดคล้องกับการเปลี่ยนแปลงในศตวรรษที่ ๒๑	๗. ร้อยละของครูและบุคลากรที่ได้รับการพัฒนาตนเองให้มีความรู้ความสามารถอย่างเต็ม ศักยภาพ	๑๐๐	๑๐๐	๑๐๐	๑๐๐	๑๐๐
	๘. ร้อยละของนักเรียนชั้นก่อนประถมศึกษาไปทัศนศึกษาภายในจังหวัดตรัง	๑๐๐	๑๐๐	๑๐๐	๑๐๐	๑๐๐
กลยุทธ์ที่ ๔ : เพิ่มประสิทธิภาพการจัดการศึกษาเพื่อยกระดับผลสัมฤทธิ์ทางการเรียน	๑. ร้อยละของนักเรียนได้รับการพัฒนาทักษะทางวิชาการระดับปฐมวัยอยู่ในระดับมากขึ้นไป	๘๕	๘๗	๘๙	๙๓	๙๕
	๒. ร้อยละของครูผู้สอนระดับปฐมวัยได้รับการฝึกฝนพัฒนาตนเองอยู่ในระดับมากขึ้นไป	๘๕	๘๗	๘๙	๙๓	๙๕
	๓. ร้อยละของครูที่ได้รับการนิเทศจากผู้บริหารและเพื่อนครูในโรงเรียน	๘๕	๘๗	๘๙	๙๓	๙๕
	๔. ร้อยละของครูที่เขียนแผนการสอนโดยเน้นผู้เรียนเป็นสำคัญ	๘๕	๘๗	๘๙	๙๓	๙๕
	๕. ร้อยละครูจัดกิจกรรมการวัดและประเมินผลตามสภาพจริง	๑๐๐	๑๐๐	๑๐๐	๑๐๐	๑๐๐

## ตัวชี้วัดความสำเร็จระดับการศึกษาขั้นพื้นฐาน

ในปีงบประมาณ ๒๕๖๖ โรงเรียนบ้านพระม่วง ได้กำหนดตัวชี้วัดความสำเร็จ/เป้าหมายการปฏิบัติงาน ปีงบประมาณ ๒๕๖๖ จำแนกตามกลยุทธ์ ดังนี้  
ตัวชี้วัดความสำเร็จ/เป้าหมายการปฏิบัติงานของโรงเรียนบ้านพระม่วง ปีงบประมาณ ๒๕๖๖

กลยุทธ์	ตัวชี้วัดความสำเร็จ	เป้าหมาย				
		ปี ๒๕๖๖	ปี ๒๕๖๗	ปี ๒๕๖๘	ปี ๒๕๖๙	ปี ๒๕๗๐
กลยุทธ์ที่ ๑ :ส่งเสริมการจัดการศึกษาให้ผู้เรียนมีความปลอดภัยจากภัยทุกรูปแบบ	ร้อยละของนักเรียน มีสุขนิสัยในการดูแลสุขภาพ และออกกำลังกายสม่ำเสมอ	๑๐๐	๑๐๐	๑๐๐	๑๐๐	๑๐๐
	ร้อยละของนักเรียนได้รับการตรวจสุขภาพฟัน ฉีดวัคซีน และวัดสายตา	๑๐๐	๑๐๐	๑๐๐	๑๐๐	๑๐๐
	ร้อยละของโรงเรียนมีสภาพแวดล้อม ในโรงเรียนเอื้อต่อการจัดกิจกรรมการเรียนรู้ อยู่ในระดับมากขึ้นไป	๙๐	๙๒	๙๕	๙๘	๑๐๐
	ร้อยละของโรงเรียนมีสภาพแวดล้อมที่สะอาด สวยงาม ร่มรื่น เอื้อต่อการเรียนการสอน อยู่ในระดับมากขึ้นไป	๘๕	๙๐	๙๕	๑๐๐	๑๐๐
	ร้อยละของนักเรียนมีสถานที่ประกอบการเรียน การสอนทั้งในห้องเรียนและนอกห้องเรียน นักเรียนเรียนอย่างมีความสุข อยู่ในระดับมากขึ้นไป	๘๕	๙๐	๙๕	๑๐๐	๑๐๐
	ร้อยละของโรงเรียนมีระบบสาธารณูปโภค ที่สภาพปลอดภัยและพร้อมใช้งานอยู่เสมอ อยู่ในระดับมากขึ้นไป	๘๕	๙๐	๙๕	๑๐๐	๑๐๐
	ร้อยละของนักเรียนมีสุขนิสัยที่ดี มีห้องน้ำสะอาดและเพียงพอในการใช้งานอยู่ในระดับมากขึ้นไป	๘๐	๘๕	๙๐	๙๕	๑๐๐

กลยุทธ์	ตัวชี้วัดความสำเร็จ	เป้าหมาย				
		ปี ๒๕๖๖	ปี ๒๕๖๗	ปี ๒๕๖๘	ปี ๒๕๖๙	ปี ๒๕๗๐
กลยุทธ์ที่ ๑ :ส่งเสริมการจัดการศึกษาให้ผู้เรียนมีความปลอดภัยจากภัยทุกรูปแบบ	ร้อยละของนักเรียนโรงเรียนมีระบบดูแลความปลอดภัย อยู่ในระดับดีขึ้นไป	๑๐๐	๑๐๐	๑๐๐	๑๐๐	๑๐๐
	ร้อยละของคณะครูเข้าใจและรับรู้การทำงานในโครงการอยู่ในระดับมากขึ้นไป	๙๐	๙๕	๑๐๐	๑๐๐	๑๐๐
	ร้อยละของนักเรียน และครูในโรงเรียนได้รับการอบรมแกนนำต้านภัยยาเสพติด	๙๐	๙๓	๙๕	๑๐๐	๑๐๐
	ร้อยละของนักเรียน ครู ในโรงเรียนได้จัดกิจกรรมห้องเรียนสีขาว	๙๐	๙๓	๙๕	๑๐๐	๑๐๐
	ร้อยละของนักเรียน ครู และบุคลากรในโรงเรียนได้ร่วมเดินรณรงค์ จัดนิทรรศการต้านภัยยาเสพติด	๑๐๐	๑๐๐	๑๐๐	๑๐๐	๑๐๐
	ร้อยละของนักเรียน ครู และบุคลากรในโรงเรียนได้รับความรู้การป้องกันภัยยาเสพติด โทษทางกฎหมาย ทักษะชีวิต	๑๐๐	๑๐๐	๑๐๐	๑๐๐	๑๐๐
	ร้อยละของนักเรียน ครู และบุคลากรในโรงเรียนได้รับการสุ่มตรวจปัสสาวะ	๙๕	๙๗	๑๐๐	๑๐๐	๑๐๐
	ร้อยละของนักเรียน ครู และบุคลากรในโรงเรียนได้เข้าร่วมกิจกรรมสัมพันธ์ชุมชนต้านยาเสพติด	๙๐	๙๓	๙๕	๑๐๐	๑๐๐
กลยุทธ์ที่ ๒ : เพิ่มโอกาสและความเสมอภาคทางการศึกษาให้กับผู้เรียนทุกคน	ร้อยละของนักเรียน มีสุขนิสัยในการดูแลสุขภาพ และออกกำลังกายสม่ำเสมอ	๑๐๐	๑๐๐	๑๐๐	๑๐๐	๑๐๐
	ร้อยละของนักเรียนได้รับการตรวจสุขภาพฟัน ฉีดวัคซีน และวัดสายตา	๙๐	๙๓	๙๕	๑๐๐	๑๐๐
	ร้อยละของนักเรียนได้ทำกิจกรรมแปร่งฟัน ที่ถูกต้อง	๙๐	๙๓	๙๕	๑๐๐	๑๐๐
	ร้อยละของนักเรียนมีน้ำหนัก ส่วนสูง และมีสมรรถภาพทางกายตามเกณฑ์	๙๐	๙๓	๙๕	๑๐๐	๑๐๐
	ร้อยละของนักเรียนมีสมรรถภาพทางกายที่แข็งแรง ตามเกณฑ์	๙๐	๙๓	๙๕	๑๐๐	๑๐๐
	ร้อยละของนักเรียนได้ดูแลรักษาและแก้ปัญหาโรคเหาได้	๘๕	๙๐	๙๕	๑๐๐	๑๐๐

กลยุทธ์	ตัวชี้วัดความสำเร็จ	เป้าหมาย				
		ปี ๒๕๖๖	ปี ๒๕๖๗	ปี ๒๕๖๘	ปี ๒๕๖๙	ปี ๒๕๗๐
กลยุทธ์ที่ ๒ : เพิ่มโอกาสและความเสมอภาคทางการศึกษาให้กับผู้เรียนทุกคน	ร้อยละของนักเรียนได้รับบริการอาหารกลางวัน/อาหารเสริม (นม)	๑๐๐	๑๐๐	๑๐๐	๑๐๐	๑๐๐
	ร้อยละของนักเรียนที่ได้รับการดูแลช่วยเหลือและคัดกรองนักเรียน	๙๐	๙๓	๙๕	๑๐๐	๑๐๐
	ร้อยละของนักเรียนที่ได้รับทุนการศึกษา	๙๐	๙๓	๙๕	๑๐๐	๑๐๐
	ร้อยละของผู้ปกครองมีส่วนร่วมในการดูแลช่วยเหลือนักเรียนและเข้าใจจุดมุ่งหมายของโรงเรียน	๘๐	๘๕	๙๐	๙๕	๑๐๐
	ร้อยละของนักเรียนที่ได้เข้าศึกษาต่อในระดับชั้นที่สูงขึ้น	๙๕	๙๕	๙๕	๑๐๐	๑๐๐
	ร้อยละของนักเรียนที่เข้ามาศึกษาใหม่	๙๐	๙๓	๙๕	๑๐๐	๑๐๐
	ร้อยละของนักเรียนที่ได้ร่วมกิจกรรม และมีความกล้าแสดงออก	๙๕	๙๕	๙๕	๑๐๐	๑๐๐
	ร้อยละของนักเรียนที่ได้รับการส่งเสริมพัฒนาและดูแลช่วยเหลือ	๙๐	๙๓	๙๕	๑๐๐	๑๐๐
	ร้อยละของนักเรียนได้เรียนรู้เห็นคุณค่าในตนเอง มีความมั่นใจ กล้าแสดงออก และปฏิบัติตนอย่างเหมาะสม	๙๐	๙๓	๙๕	๑๐๐	๑๐๐
	ร้อยละของนักเรียนระดับชั้นประถมศึกษาปีที่ ๑-๖ ที่ไปทัศนศึกษาต่างจังหวัด	๑๐๐	๑๐๐	๑๐๐	๑๐๐	๑๐๐
	ร้อยละนักเรียนพิการเรียนร่วม เรียนรวม และเด็กด้อยโอกาสได้พบแพทย์	๗๐	๗๕	๘๐	๘๕	๘๕
	ร้อยละของนักเรียนพิการเรียนร่วม เรียนรวม และเด็กด้อยโอกาส ทุกคนได้รับการสอนเสริม	๗๐	๗๕	๘๐	๘๕	๘๕
	ร้อยละของนักเรียนพิการเรียนร่วม เรียนรวม และเด็กด้อยโอกาส มีผลสัมฤทธิ์ทางการเรียนสูงขึ้นหรือใกล้เคียงกับนักเรียนปกติ	๗๐	๗๕	๘๐	๘๕	๘๕
ร้อยละของนักเรียนพิการเรียนร่วม เรียนรวม และเด็กด้อยโอกาส ทุกคนได้รับการฝึกทักษะความสามารถพิเศษตามความถนัดและเหมาะสม	๗๐	๗๕	๘๐	๘๕	๘๕	

กลยุทธ์	ตัวชี้วัดความสำเร็จ	เป้าหมาย				
		ปี ๒๕๖๖	ปี ๒๕๖๗	ปี ๒๕๖๘	ปี ๒๕๖๙	ปี ๒๕๗๐
กลยุทธ์ที่ ๒ : เพิ่มโอกาสและความเสมอภาคทางการศึกษาให้กับผู้เรียนทุกคน	ร้อยละของนักเรียนที่เรียนร่วม เรียนรวม และเด็กด้อยโอกาสร่วมกิจกรรมกับผู้อื่นได้	๗๐	๗๕	๘๐	๘๕	๘๕
	ร้อยละของผู้เรียนที่ได้เรียนรู้กิจกรรมลูกเสือ-เนตรนารี ระดับชั้น ป.๑ - ป.๖	๑๐๐	๑๐๐	๑๐๐	๑๐๐	๑๐๐
	ร้อยละของผู้เรียนที่ได้เข้าค่ายแรมคืน ลูกเสือ-เนตรนารี ระดับชั้น ป.๑ - ป.๖	๑๐๐	๑๐๐	๑๐๐	๑๐๐	๑๐๐
	ร้อยละของวัสดุ-ครุภัณฑ์โรงอาหารมีความพร้อม	๑๐๐	๑๐๐	๑๐๐	๑๐๐	๑๐๐
	ร้อยละของวัสดุ-ครุภัณฑ์โรงอาหารมีความเพียงพอต่อคณะครู นักเรียน และบุคลากรทางการศึกษา	๑๐๐	๑๐๐	๑๐๐	๑๐๐	๑๐๐
	ร้อยละของครูและเจ้าหน้าที่ที่มีความเข้าใจในการปฏิบัติงานด้านงานการเงินและพัสดุ	๑๐๐	๑๐๐	๑๐๐	๑๐๐	๑๐๐
	ร้อยละของครูและเจ้าหน้าที่ที่มีความพึงพอใจระบบการจัดเก็บเอกสารหลักฐานต่างๆ ที่ง่ายต่อการค้นหา	๑๐๐	๑๐๐	๑๐๐	๑๐๐	๑๐๐
	ร้อยละของครูและเจ้าหน้าที่ที่มีความพึงพอใจในการจัดทำแผนการดำเนินงาน รายงานผล และบัญชีประเภทต่างๆ	๑๐๐	๑๐๐	๑๐๐	๑๐๐	๑๐๐
กลยุทธ์ที่ ๓ : พัฒนาคุณภาพการศึกษาให้สอดคล้องกับการเปลี่ยนแปลงให้สอดคล้องกับการเปลี่ยนแปลงในศตวรรษที่ ๒๑	ร้อยละของครูที่ได้รับการนิเทศจากผู้บริหารและเพื่อนครูในโรงเรียน	๑๐๐	๑๐๐	๑๐๐	๑๐๐	๑๐๐
	ระดับคุณภาพเฉลี่ยตามเกณฑ์มาตรฐานการประเมินคุณภาพภายใน	๑๐๐	๑๐๐	๑๐๐	๑๐๐	๑๐๐
	ระดับคุณภาพเฉลี่ยตามเกณฑ์มาตรฐานการประเมินคุณภาพภายนอก	๑๐๐	๑๐๐	๑๐๐	๑๐๐	๑๐๐
	ร้อยละของนักเรียนที่ได้เรียนรู้เรื่องราวเกี่ยวกับอาชีพในท้องถิ่น	๕๐	๕๕	๖๐	๖๕	๗๐
	ร้อยละของนักเรียนที่ได้ลงพื้นที่เก็บขยะบริเวณชายหาด	๑๐๐	๑๐๐	๑๐๐	๑๐๐	๑๐๐
	ร้อยละของนักเรียนที่ได้เข้าร่วมกิจกรรมสำรวจระบบนิเวศในท้องถิ่น	๕๐	๕๕	๖๐	๖๕	๗๐

กลยุทธ์	ตัวชี้วัดความสำเร็จ	เป้าหมาย				
		ปี ๒๕๖๖	ปี ๒๕๖๗	ปี ๒๕๖๘	ปี ๒๕๖๙	ปี ๒๕๗๐
กลยุทธ์ที่ ๓ : พัฒนาคุณภาพ การศึกษาให้สอดคล้องกับการเปลี่ยนแปลงให้สอดคล้องกับ การเปลี่ยนแปลงในศตวรรษที่ ๒๑	นักเรียนได้ใช้สื่อเทคโนโลยีในการเรียนรู้	๑๐๐	๑๐๐	๑๐๐	๑๐๐	๑๐๐
	ครูได้ใช้สื่อเทคโนโลยีในการจัดการเรียนรู้	๑๐๐	๑๐๐	๑๐๐	๑๐๐	๑๐๐
	จำนวนบุคลากรตำแหน่งครูผู้สอนระดับชั้นอนุบาลที่โรงเรียนได้รับ	๑	๑	๑	๑	๑
	ร้อยละของนักเรียนระดับชั้นอนุบาลที่ได้รับการพัฒนาเต็มตามศักยภาพ	๑๐๐	๑๐๐	๑๐๐	๑๐๐	๑๐๐
	ร้อยละของครูและบุคลากรที่ได้รับการพัฒนาตนเองให้มีความรู้ความสามารถ อย่างเต็ม ศักยภาพ	๖๐	๖๕	๗๐	๗๕	๘๐
	ร้อยละของครูและบุคลากรเกิดขวัญและกำลังใจในการปฏิบัติงาน	๗๐	๗๕	๘๐	๘๕	๙๐
	ร้อยละของครูและบุคลากรทางการศึกษาที่ได้ไปศึกษาดูงาน	๑๐๐	๑๐๐	๑๐๐	๑๐๐	๑๐๐
	ร้อยละของครูและบุคลากรที่มีข้อมูลสารสนเทศอย่างเป็นระบบ	๑๐๐	๑๐๐	๑๐๐	๑๐๐	๑๐๐
	ร้อยละของนักเรียนได้เรียนรู้เห็นคุณค่าในตนเอง มีความมั่นใจ กล้าแสดงออก และปฏิบัติตนอย่างเหมาะสม	๙๐	๙๓	๙๕	๑๐๐	๑๐๐
	ร้อยละของนักเรียนได้เรียนรู้เข้าใจ และเข้าร่วมกิจกรรม ตระหนักถึงโทษของยา เสพติด	๙๐	๙๓	๙๕	๑๐๐	๑๐๐
	ร้อยละของนักเรียนได้เข้าร่วมกิจกรรม และเห็นความสำคัญของภาษาไทย ซึ่ง เป็นภาษาของชาติ	๙๐	๙๓	๙๕	๑๐๐	๑๐๐
	ร้อยละของนักเรียนได้เรียนรู้เข้าใจและเห็นความสำคัญของวันแม่แห่งชาติซึ่งเป็น สำคัญของชาติไทย	๙๐	๙๓	๙๕	๑๐๐	๑๐๐
	ร้อยละของนักเรียนได้เข้าร่วมกิจกรรมวันวิทยาศาสตร์ ตามความเหมาะสม	๙๐	๙๓	๙๕	๑๐๐	๑๐๐

กลยุทธ์	ตัวชี้วัดความสำเร็จ	เป้าหมาย				
		ปี ๒๕๖๖	ปี ๒๕๖๗	ปี ๒๕๖๘	ปี ๒๕๖๙	ปี ๒๕๗๐
กลยุทธ์ที่ ๓ : พัฒนาคุณภาพการศึกษาให้สอดคล้องกับการเปลี่ยนแปลงให้สอดคล้องกับการเปลี่ยนแปลงในศตวรรษที่ ๒๑	ร้อยละของนักเรียนได้เรียนรู้เข้าใจและเห็นความสำคัญของวันพ่อแห่งชาติ/วันชาติ/วันดินโลก/วันคล้ายวันพระบรมราชสมภพ พระบาทสมเด็จพระปรมินทรมหาภูมิพลอดุลยเดชซึ่งเป็นวันสำคัญของชาติไทย	๙๐	๙๓	๙๕	๑๐๐	๑๐๐
	ร้อยละของนักเรียนได้เรียนรู้เข้าใจและเห็นความสำคัญของวันอาสาฬหบูชา ร่วมถึง ทำนุบำรุงพระพุทธศาสนา	๙๐	๙๓	๙๕	๑๐๐	๑๐๐
	ร้อยละของนักเรียนได้เรียนรู้เข้าใจและเห็นความสำคัญของวันเข้าพรรษา และวันออกพรรษา ร่วมถึง ทำนุบำรุงพระพุทธศาสนา และมีคุณธรรมจริยธรรม	๙๐	๙๓	๙๕	๑๐๐	๑๐๐
	ร้อยละของนักเรียนได้เรียนรู้เข้าใจและเห็นความสำคัญของวันเฉลิมพระชนมพรรษา สมเด็จพระเจ้าอยู่หัวมหาวชิราลงกรณ บดินทรเทพยวรางกูร ซึ่งเป็นวันสำคัญของชาติไทย	๙๐	๙๓	๙๕	๑๐๐	๑๐๐
	ร้อยละของนักเรียนมีความรู้และทักษะพื้นฐานด้านเศรษฐกิจพอเพียง	๙๐	๙๓	๙๕	๙๘	๑๐๐
	ร้อยละของนักเรียนที่มีการออมเงิน	๙๐	๙๓	๙๕	๙๘	๑๐๐
	ร้อยละของห้องเรียนที่มีการจัดทำป้ายนิเทศเรื่องปรัชญาเศรษฐกิจพอเพียง	๑๐๐	๑๐๐	๑๐๐	๑๐๐	๑๐๐
	ร้อยละของนักเรียนเข้าร่วมกิจกรรมสหกรณ์โรงเรียน	๙๐	๙๓	๙๕	๙๘	๑๐๐
กลยุทธ์ที่ ๔ : เพิ่มประสิทธิภาพการจัดการศึกษาเพื่อยกระดับผลสัมฤทธิ์ทางการเรียน	ร้อยละของครูที่ได้รับการนิเทศจากผู้บริหารและเพื่อนครูในโรงเรียน	๑๐๐	๑๐๐	๑๐๐	๑๐๐	๑๐๐
	ระดับคุณภาพเฉลี่ยตามเกณฑ์มาตรฐานการประเมินคุณภาพภายใน	๑๐๐	๑๐๐	๑๐๐	๑๐๐	๑๐๐
	ระดับคุณภาพเฉลี่ยตามเกณฑ์มาตรฐานการประเมินคุณภาพภายนอก	๑๐๐	๑๐๐	๑๐๐	๑๐๐	๑๐๐

กลยุทธ์	ตัวชี้วัดความสำเร็จ	เป้าหมาย				
		ปี ๒๕๖๖	ปี ๒๕๖๗	ปี ๒๕๖๘	ปี ๒๕๖๙	ปี ๒๕๗๐
กลยุทธ์ที่ ๔ : เพิ่มประสิทธิภาพการจัดการศึกษาเพื่อยกระดับผลสัมฤทธิ์ทางการเรียน	ร้อยละของนักเรียนที่สามารถอ่านเขียนผ่านเกณฑ์การประเมินแต่ละระดับชั้น	๑๐๐	๑๐๐	๑๐๐	๑๐๐	๑๐๐
	ร้อยละของนักเรียนที่เข้าร่วมการแข่งขันทักษะวิชาการระดับเขตพื้นที่	๒๐	๒๕	๓๐	๓๕	๔๐
	ร้อยละผลสัมฤทธิ์ทางการเรียนของนักเรียนชั้นประถมศึกษาปีที่ ๓ เพิ่มขึ้น	ไม่ต่ำกว่า ๕	ไม่ต่ำกว่า ๕	ไม่ต่ำกว่า ๕	ไม่ต่ำกว่า ๕	ไม่ต่ำกว่า ๕
	ร้อยละผลสัมฤทธิ์ทางการเรียนกลุ่มสาระหลักจากการทดสอบระดับชาติ เพิ่มขึ้น	ไม่ต่ำกว่า ๕	ไม่ต่ำกว่า ๕	ไม่ต่ำกว่า ๕	ไม่ต่ำกว่า ๕	ไม่ต่ำกว่า ๕
	ร้อยละของนักเรียนที่ได้เรียนรู้ด้วยสื่อทุกกลุ่มสาระการเรียนรู้	๙๐	๙๕	๑๐๐	๑๐๐	๑๐๐
	ร้อยละของครูที่เขียนแผนการสอนโดยเน้นผู้เรียนเป็นสำคัญ	๙๐	๙๕	๑๐๐	๑๐๐	๑๐๐
	ร้อยละครูจัดกิจกรรมการวัดและประเมินผลตามสภาพจริง	๙๐	๙๕	๑๐๐	๑๐๐	๑๐๐
	ร้อยละครูที่ทำวิจัยในชั้นเรียน	๙๐	๙๕	๑๐๐	๑๐๐	๑๐๐
	ร้อยละของผู้เรียนที่ใช้ห้องสมุดที่มีความพร้อมเป็นแหล่งเรียนรู้	๙๐	๙๕	๑๐๐	๑๐๐	๑๐๐
	ร้อยละของผู้เรียนที่ได้เข้าร่วมกิจกรรมค่ายวิชาการ	๙๐	๙๕	๑๐๐	๑๐๐	๑๐๐
	ร้อยละของเจ้าหน้าที่ฝ่ายวิชาการมีความพึงพอใจในการจัดระบบข้อมูลและสารเทศทางวิชาการ	๑๐๐	๑๐๐	๑๐๐	๑๐๐	๑๐๐
	ร้อยละของนักเรียนเข้าร่วมกิจกรรมเสริมสร้างคุณธรรมจริยธรรม	๙๐	๙๕	๑๐๐	๑๐๐	๑๐๐
	ร้อยละของนักเรียนมีความเข้าใจในกิจกรรมส่งเสริมประชาธิปไตย (สภานักเรียน)	๙๐	๙๕	๑๐๐	๑๐๐	๑๐๐
	ร้อยละของนักเรียนมีความรู้ ทักษะการป้องกัน การปลุกฝัง และการสร้างเครือข่าย เผยแพร่สู่ชุมชนในสังคมในการป้องกันการทุจริตทุกรูปแบบ	๙๐	๙๕	๑๐๐	๑๐๐	๑๐๐
ร้อยละของนักเรียนมีความสุจริต มีทักษะกระบวนการคิด มีวินัย ซื่อสัตย์สุจริต อยู่อย่างพอเพียง และมีจิตสาธารณะ	๙๐	๙๕	๑๐๐	๑๐๐	๑๐๐	

## บทที่ ๔

### ประเด็นการพัฒนา/งบประมาณ จำแนกตามกลยุทธ์ แผนพัฒนาการศึกษา ๕ ปี (๒๕๖๖-๒๕๗๐)

กลยุทธ์	ประเด็นการพัฒนา	โครงการ	เป้าหมาย				
			ปี๒๕๖๖	ปี๒๕๖๗	ปี๒๕๖๘	ปี๒๕๖๙	ปี๒๕๗๐
<b>กลยุทธ์ที่ ๑</b> ส่งเสริมการจัด การศึกษาให้ผู้เรียน มีความปลอดภัย จากภัยทุกรูปแบบ	๑. พัฒนาให้ผู้เรียนได้เรียนรู้เกี่ยวกับภัย ในรูปแบบต่าง ๆ ที่มีผลกระทบ ต่อความปลอดภัยในการดำเนินชีวิต	- โครงการส่งเสริมสุขภาพอนามัย - โครงการปรับปรุงอาคารสถานที่ และพัฒนาสิ่งแวดล้อม	๘๕	๘๕	๙๐	๙๕	๑๐๐
	๒. พัฒนาระบบและกลไกในการดูแล ความปลอดภัยให้ผู้เรียน ครู และบุคลากร ให้ ได้รับความปลอดภัย	- โครงการปรับปรุงอาคารสถานที่ และพัฒนาสิ่งแวดล้อม	๘๕	๘๕	๙๐	๙๕	๑๐๐
	๓. พัฒนาสถานศึกษาให้เป็นพื้นที่ปลอดภัยสำหรับ ผู้เรียน ครู และบุคลากร โดยการสนับสนุนหรือประสาน การสนับสนุนทรัพยากรเพื่อให้อาคารเรียนเอื้อ ต่อการเรียนรู้	- โครงการปรับปรุงอาคารสถานที่ และพัฒนาสิ่งแวดล้อม - โครงการสถานศึกษาสีขาวปลอด ยาเสพติดและอบายมุข - โครงการจัดซื้อวัสดุ-ครุภัณฑ์โรง อาหารโรงเรียน บ้านพระม่วง	๘๕	๘๕	๙๐	๙๕	๑๐๐
	๔. ส่งเสริมและสนับสนุนสถานศึกษา ให้ความร่วมมือกับหน่วยงานภาคีเครือข่ายที่ เกี่ยวข้อง เช่น กระทรวงมหาดไทย กระทรวง สาธารณสุข เป็นต้น เพื่อสร้าง ความปลอดภัยของผู้เรียน	- โครงการระบบดูแลช่วยเหลือ นักเรียน - โครงการพัฒนาการเรียน การสอนและส่งเสริม	๘๕	๘๕	๙๐	๙๕	๑๐๐

กลยุทธ์	ประเด็นการพัฒนา	โครงการ	เป้าหมาย				
			ปี๒๕๖๖	ปี๒๕๖๗	ปี๒๕๖๘	ปี๒๕๖๙	ปี๒๕๗๐
		<p>ความเป็นเลิศทางวิชาการ</p> <ul style="list-style-type: none"> <li>- โครงการส่งเสริมสุขภาพอนามัย</li> <li>- โครงการสถานศึกษาสีขาวปลอดยาเสพติดและอบายมุข</li> <li>- โครงการหลักสูตรท้องถิ่น</li> </ul>					
	<p>๕. พัฒนาให้สถานศึกษามีการประเมินความเสี่ยงด้านความปลอดภัยและจัดทำแผนบริหารจัดการด้านความปลอดภัย</p>	<ul style="list-style-type: none"> <li>- โครงการระบบดูแลช่วยเหลือนักเรียน</li> <li>- โครงการปรับปรุงอาคารสถานที่และพัฒนาสิ่งแวดล้อม</li> <li>- โครงการสถานศึกษาสีขาวปลอดยาเสพติดและอบายมุข</li> </ul>	๘๕	๘๕	๙๐	๙๕	๑๐๐
<p>กลยุทธ์ที่ ๒ เพิ่มโอกาสและความเสมอภาคทางการศึกษาให้กับผู้เรียนทุกคน</p>	<p>๑. ส่งเสริม สนับสนุน การจัดทำข้อมูลสารสนเทศของผู้เรียนระดับปฐมวัย และการศึกษาขั้นพื้นฐาน เป็นรายบุคคล เป็นฐานข้อมูลในการบริหารจัดการศึกษา รวมทั้งบูรณาการและเชื่อมโยงฐานข้อมูลกับหน่วยงานอื่นที่เกี่ยวข้อง</p>	<ul style="list-style-type: none"> <li>- โครงการพัฒนาการเรียนการสอนและส่งเสริมความเป็นเลิศทางวิชาการ</li> <li>- โครงการส่งเสริมเด็กพิการเรียนร่วม เรียนรวม และเด็กด้อยโอกาส</li> <li>- โครงการส่งเสริมความเป็นเลิศระดับปฐมวัย</li> <li>- โครงการประกันคุณภาพภายใน</li> </ul>	๘๕	๘๕	๙๐	๙๕	๑๐๐

กลยุทธ์	ประเด็นการพัฒนา	โครงการ	เป้าหมาย				
			ปี๒๕๖๖	ปี๒๕๖๗	ปี๒๕๖๘	ปี๒๕๖๙	ปี๒๕๗๐
	๒. ส่งเสริม สนับสนุน การมีส่วนร่วมของสังคมอย่างต่อเนื่อง ประสานงานกับหน่วยงานอื่น ๆ ที่เกี่ยวข้อง และระดมทรัพยากร เพื่อลดความเหลื่อมล้ำทางการศึกษา	- โครงการหลักสูตรท้องถิ่น - โครงการระบบดูแลช่วยเหลือนักเรียน - โครงการศึกษาแหล่งเรียนรู้นอกสถานศึกษา	๘๕	๘๕	๙๐	๙๕	๑๐๐
	๓. ส่งเสริม สนับสนุนให้มีเทคโนโลยีดิจิทัลหรือนวัตกรรม ในการสร้างโอกาสทางการศึกษาให้ผู้เรียนทุกคน ทุกพื้นที่เข้าถึงการจัดการศึกษาที่มีคุณภาพ	- โครงการการใช้สื่อเทคโนโลยีเพื่อการจัดการเรียนรู้และการบริหารจัดการ	๘๕	๘๕	๙๐	๙๕	๑๐๐
	๔. ส่งเสริมสนับสนุนให้มีกระบวนการส่งต่อนักเรียนให้ได้รับการศึกษาในระดับที่สูงขึ้น หรือมีทักษะอาชีพในการดำรงชีวิต	- โครงการหลักสูตรท้องถิ่น - โครงการพัฒนาการเรียนการสอนและส่งเสริมความเป็นเลิศทางวิชาการ	๘๕	๘๕	๙๐	๙๕	๑๐๐
	๕. ส่งเสริม สนับสนุนการจัดการศึกษาให้ผู้เรียนที่มีความสามารถพิเศษได้รับโอกาสในการพัฒนาเต็มตามศักยภาพ	- โครงการพัฒนาการเรียนการสอนและส่งเสริมความเป็นเลิศทางวิชาการ	๘๕	๘๕	๙๐	๙๕	๑๐๐

กลยุทธ์	ประเด็นการพัฒนา	โครงการ	เป้าหมาย				
			ปี๒๕๖๖	ปี๒๕๖๗	ปี๒๕๖๘	ปี๒๕๖๙	ปี๒๕๗๐
	๖. ส่งเสริมเด็กพิการ เรียนร่วม และเด็กด้อยโอกาส ให้มีโอกาสได้รับการศึกษาที่มีคุณภาพ มีทักษะชีวิต ทักษะวิชาการ และทักษะวิชาชีพ สอดคล้องกับความต้องการ สามารถพึ่งตนเองได้ตามศักยภาพของแต่ละบุคคล	- โครงการส่งเสริมเด็กพิการเรียนร่วม เรียนรวม และเด็กด้อยโอกาส	๘๕	๘๕	๙๐	๙๕	๑๐๐
กลยุทธ์ที่ ๓ พัฒนาคุณภาพ การศึกษา ให้สอดคล้อง กับการ เปลี่ยนแปลง ในศตวรรษที่ ๒๑	๑. จัดการศึกษาระดับปฐมวัย ให้มีพัฒนาการสมวัย	- โครงการส่งเสริมความเป็นเลิศระดับปฐมวัย - โครงการส่งเสริมสุขภาพอนามัยนักเรียน	๘๕	๘๕	๙๐	๙๕	๑๐๐
	๒. ส่งเสริมให้ผู้เรียนมีความรู้มีทักษะการเรียนรู้ และทักษะที่จำเป็นในศตวรรษที่ ๒๑ อย่างครบถ้วน	- โครงการหลักสูตรท้องถิ่น - โครงการศึกษาแหล่งเรียนรู้นอกสถานศึกษา - โครงการกิจกรรมลูกเสือ-เนตรนารี	๘๕	๘๕	๙๐	๙๕	๑๐๐
	๓. ดำเนินการประเมินความสามารถด้านการอ่าน RT (Reading Test) นักเรียนชั้นประถมศึกษาปีที่ ๑ ความสามารถพื้นฐานระดับชาติ NT (National Test) นักเรียนชั้นประถมศึกษาปีที่ ๓ และดำเนินงานเพื่อทดสอบการศึกษา	- โครงการพัฒนาการเรียนการสอนและส่งเสริมความเป็นเลิศทางวิชาการ	๘๕	๘๕	๙๐	๙๕	๑๐๐

กลยุทธ์	ประเด็นการพัฒนา	โครงการ	เป้าหมาย					
			ปี๒๕๖๖	ปี๒๕๖๗	ปี๒๕๖๘	ปี๒๕๖๙	ปี๒๕๗๐	
	ระดับชาติขั้นพื้นฐาน (O-NET) นักเรียนชั้นประถมศึกษาปีที่ ๖ รวมทั้งวิเคราะห์ผล การประเมินเพื่อเป็นฐาน การพัฒนาผู้เรียนทุกระดับชั้น							
	๔. ส่งเสริมให้สถานศึกษาจัดการศึกษาให้กับ ผู้เรียนทุกช่วงวัยในระดับการศึกษาขั้น พื้นฐาน มีความรัก ในสถาบันหลักของชาติ และยึดมั่นการปกครองในระบอบ ประชาธิปไตยอันมีพระมหากษัตริย์ทรง เป็นประมุข เป็นพลเมือง ที่รู้สิทธิหน้าที่อย่างมีความรับผิดชอบ	- โครงการพัฒนาการเรียน การสอนและส่งเสริม ความเป็นเลิศทางวิชาการ - โครงการส่งเสริมคุณธรรม จริยธรรมจิตสาธารณะ และการพัฒนา - โครงการกิจกรรมวันสำคัญ - โครงการกิจกรรมลูกเสือ-เนตรนารี	๘๕	๘๕	๙๐	๙๕	๑๐๐	
	๕. พัฒนาและส่งเสริมผู้เรียนให้ได้รับการ พัฒนาพหุปัญญารายบุคคล คัดกรอง/สำรวจแวว/วัดความสามารถ ความถนัด สถานศึกษาจัดการเรียนรู้ ที่หลากหลายตอบสนอง ความแตกต่างทางพหุปัญญา ของผู้เรียน	- โครงการระบบดูแลช่วยเหลือ นักเรียน	๘๕	๘๕	๙๐	๙๕	๑๐๐	

กลยุทธ์	ประเด็นการพัฒนา	โครงการ	เป้าหมาย				
			ปี๒๕๖๖	ปี๒๕๖๗	ปี๒๕๖๘	ปี๒๕๖๙	ปี๒๕๗๐
	๖. จัดการศึกษาตามขีดความสามารถของผู้เรียนตามความถนัด และศักยภาพของแต่ละบุคคล วางรากฐานการศึกษาเพื่ออาชีพ ให้สอดคล้องกับบริบทสถานศึกษา	- โครงการหลักสูตรท้องถิ่น - โครงการศึกษาแหล่งเรียนรู้นอกสถานศึกษา	๘๕	๘๕	๙๐	๙๕	๑๐๐
	๗. พัฒนาผู้เรียนให้มีสมรรถนะ และทักษะด้านการอ่านออก เขียนได้ คิดคำนวณได้ และภาษาต่างประเทศ	- โครงการพัฒนาการเรียนการสอนและส่งเสริมความเป็นเลิศทางวิชาการ	๘๕	๘๕	๙๐	๙๕	๑๐๐
	๘. ส่งเสริมให้ครูสามารถจัดการเรียนรู้เชิงรุก (Active Learning) และเป็นผู้สร้างสรรค์นวัตกรรม (Co-creation) ให้กับผู้เรียน ในทุกระดับชั้น	- โครงการพัฒนาการเรียนการสอนและส่งเสริมความเป็นเลิศทางวิชาการ	๘๕	๘๕	๙๐	๙๕	๑๐๐
	๙. ส่งเสริม สนับสนุนครูและบุคลากรให้มีการพัฒนาตนเอง	- โครงการพัฒนาบุคลากร - โครงการประกันคุณภาพภายใน	๘๕	๘๕	๙๐	๙๕	๑๐๐
	๑๐. ส่งเสริมให้ครูจัดการเรียนรู้ประวัติศาสตร์ หน้าที่พลเมือง คุณธรรม จริยธรรม และประชาธิปไตย ในโรงเรียน	- โครงการส่งเสริมคุณธรรม จริยธรรมจิตสาธารณะ และการพัฒนา	๘๕	๘๕	๙๐	๙๕	๑๐๐

กลยุทธ์	ประเด็นการพัฒนา	โครงการ	เป้าหมาย					
			ปี๒๕๖๖	ปี๒๕๖๗	ปี๒๕๖๘	ปี๒๕๖๙	ปี๒๕๗๐	
		- โครงการส่งเสริมเด็กพิการเรียน ร่วม เรียนรวม และเด็กด้อยโอกาส						
	๑๑. ส่งเสริมให้สถานศึกษาพัฒนาหลักสูตร การศึกษาปฐมวัย หลักสูตรสถานศึกษาชั้น พื้นฐานและร่วมกันพัฒนาหลักสูตรท้องถิ่น	- โครงการหลักสูตรท้องถิ่น - โครงการส่งเสริมความเป็นเลิศ ระดับปฐมวัย	๘๕	๘๕	๙๐	๙๕	๑๐๐	
	๑๒. ส่งเสริมให้สถานศึกษาพัฒนาคุณภาพการ จัดการศึกษาปฐมวัย ตามมาตรฐานสถานพัฒนาเด็กปฐมวัยแห่งชาติ	- โครงการส่งเสริมความเป็นเลิศ ระดับปฐมวัย	๘๕	๘๕	๙๐	๙๕	๑๐๐	
	๑๓. บูรณาการการศึกษา เพื่อความ ต้องการและความถนัดของผู้เรียน	- โครงการหลักสูตรท้องถิ่น - โครงการพัฒนาการเรียน การสอนและส่งเสริม ความเป็นเลิศทางวิชาการ - โครงการกิจกรรมลูกเสือ-เนตรนารี	๘๕	๘๕	๙๐	๙๕	๑๐๐	
	๑๔. ส่งเสริมสนับสนุนให้สถานศึกษา จัดการศึกษาเพื่อสร้างเสริมคุณภาพชีวิตที่เป็น มิตรกับสิ่งแวดล้อม ตามหลักปรัชญาของ เศรษฐกิจพอเพียง	- โครงการน้อมนำหลักปรัชญาของ เศรษฐกิจพอเพียง สู่การปฏิบัติในโรงเรียน	๘๕	๘๕	๙๐	๙๕	๑๐๐	

กลยุทธ์	ประเด็นการพัฒนา	โครงการ	เป้าหมาย				
			ปี๒๕๖๖	ปี๒๕๖๗	ปี๒๕๖๘	ปี๒๕๖๙	ปี๒๕๗๐
กลยุทธ์ที่ ๔ เพิ่มประสิทธิภาพการจัดการศึกษาเพื่อยกระดับผลสัมฤทธิ์ทางการเรียน	๑. พัฒนาผู้บริหารสถานศึกษา ครู และบุคลากรทางการศึกษาให้มีคุณธรรม จริยธรรม และการปฏิบัติงานตามหลักธรรมาภิบาล	- โครงการส่งเสริมคุณธรรม จริยธรรมจิตสาธารณะและการพัฒนา - โครงการพัฒนาบุคลากร - โครงการสถานศึกษาสีขาวปลอดยาเสพติดและอบายมุข	๘๕	๘๕	๙๐	๙๕	๑๐๐
	๒. ปรับปรุง อุปกรณ์ เทคโนโลยี ที่เหมาะสมในทุกกระดับและเพียงพอ ต่อความต้องการของการดำเนินงาน	- โครงการการใช้สื่อเทคโนโลยีเพื่อ การจัดการเรียนรู้และการบริหารจัดการ	๘๕	๘๕	๙๐	๙๕	๑๐๐
	๓. จัดสรรงบประมาณให้สอดคล้องกับความต้องการจำเป็น นโยบายจุดเน้น หลักเกณฑ์ และเงื่อนไข	- โครงการจัดทำข้อมูลสารสนเทศ งานด้านการเงินและพัสดุ	๘๕	๘๕	๙๐	๙๕	๑๐๐
	๔. สร้างองค์ความรู้ให้ผู้บริหารสถานศึกษา ครู และบุคลากรทางการศึกษา ในการบริหารจัดการงบประมาณให้ เป็นไปตามกฎหมาย และระเบียบที่เกี่ยวข้อง เพื่อให้มีประสิทธิภาพ และเกิดประสิทธิผล	- โครงการจัดทำข้อมูลสารสนเทศ งานด้านการเงินและพัสดุ	๘๕	๘๕	๙๐	๙๕	๑๐๐

กลยุทธ์	ประเด็นการพัฒนา	โครงการ	เป้าหมาย				
			ปี๒๕๖๖	ปี๒๕๖๗	ปี๒๕๖๘	ปี๒๕๖๙	ปี๒๕๗๐
	๕. จัดทำกรอบอัตรากำลังของสถานศึกษาให้เป็นไปตามหลักเกณฑ์และวิธีการที่ กคศ. กำหนด	- โครงการเพิ่มอัตรากำลังบุคลากรครูเพื่อพัฒนาคุณภาพการจัดการศึกษา	๘๕	๘๕	๙๐	๙๕	๑๐๐
	๖. เสริมสร้างขวัญกำลังใจในความก้าวหน้าทางวิชาชีพ และการยกย่องเชิดชูเกียรติบุคลากร	- โครงการพัฒนาบุคลากร	๘๕	๘๕	๙๐	๙๕	๑๐๐

## บทที่ ๕

### การนิเทศ กำกับ ติดตาม และประเมินผล (School Accountability)

โรงเรียนบ้านพระม่วง ได้กำหนดให้มีระบบการติดตามและประเมินผลการบริหารจัดการ แผนพัฒนาการจัดการศึกษาประจำปี ๒๕๖๖-๒๕๗๐ โรงเรียนบ้านพระม่วง โดยร่วมกับ คณะกรรมการสถานศึกษาขั้นพื้นฐานได้กำหนดแนวทางการกำกับติดตามประเมินผลตรวจสอบและ รายงานผลการปฏิบัติงาน การดำเนินงานตามแผนพัฒนาการจัดการศึกษา กิจกรรมที่กำหนดไว้ดังนี้

#### ๑. กำกับติดตาม

๑.๑ จัดทำรูปแบบการนิเทศ กำกับ ติดตามผลการดำเนินงาน

๑.๒ แต่งตั้งผู้รับผิดชอบในการนิเทศ กำกับ ติดตามผลการดำเนินงาน

#### ๒. การวัดผลและประเมินผล

๒.๑ แต่งตั้งคณะกรรมการวัดผล และประเมินผล

๒.๒ สร้างเครื่องมือวัดผล ประเมินผล

๒.๓ ดำเนินการประเมินผลทั้งก่อนดำเนินโครงการตามแผนเพื่อความเป็นไปได้ ระหว่าง ดำเนินโครงการเพื่อดูความก้าวหน้าและปรับปรุงแก้ไขการดำเนินงาน เมื่อสิ้นสุดโครงการเพื่อดูประสิทธิภาพ และประสิทธิผลของงาน

#### ๓. การตรวจสอบ

๓.๑ โรงเรียนประเมินตนเองตามแผนงาน โครงการที่ปฏิบัติบันทึกผลเพื่อปรับปรุงพัฒนา

๓.๒ คณะกรรมการสถานศึกษาขั้นพื้นฐานตรวจสอบ ประเมินผลการปฏิบัติงาน เพื่อ เสนอแนะแนวทางแก้ไขปัญหา อุปสรรค เพื่อหาทางช่วยเหลือ สนับสนุน

#### ๔. การรายงานผล

๔.๑ รายงานผลการดำเนินงานเมื่อสิ้นสุดการดำเนินงานแต่ละกิจกรรมที่กำหนดให้โดย รับผิดชอบโครงการกิจกรรม

๔.๒ เมื่อสิ้นปีการศึกษา โรงเรียนสรุปผลการประเมินโครงการตามแผนไว้แต่ละปี การศึกษาเพื่อนำไปเป็นข้อมูลในการแก้ไข ปรับปรุง พัฒนาการดำเนินงานในปีการศึกษาต่อไป

๔.๓ เมื่อสิ้นสุดแผนพัฒนาการจัดการศึกษา ๒๕๖๖-๒๕๗๐ โรงเรียนจะสรุปผลการ ปฏิบัติงานเพื่อเผยแพร่ให้ชุมชน หน่วยงานต้นสังกัดและหน่วยงานที่เกี่ยวข้องทราบ

## ภาคผนวก

**คำสั่งโรงเรียนบ้านพระม่วง****ที่ 38/2565****เรื่อง แต่งตั้งคณะกรรมการทำงานจัดทำแผนพัฒนาคุณภาพการจัดการศึกษา ประจำปีงบประมาณ 2566 - 2570**

ด้วยโรงเรียนบ้านพระม่วง ต้องดำเนินการจัดทำแผนพัฒนาการจัดการศึกษา 5 ปี (2566 – 2570) ในการนำไปใช้เป็นเครื่องมือในการบริหารจัดการภายในโรงเรียน เพื่อให้การจัดการทำแผนปฏิบัติการ แผนพัฒนาการจัดการศึกษา 5 ปี (2566 – 2570) ให้มีคุณภาพ จึงจำเป็นต้องแต่งตั้งคณะกรรมการเพื่อดำเนินการ ดังนี้

**1. คณะกรรมการอำนวยการ** มีหน้าที่ให้คำปรึกษา แนะนำ จัดเก็บและประมวลผล ประกอบด้วย

1.1 นางสาววิระยา นาเกลือ	ครูรักษาการในตำแหน่งผู้อำนวยการโรงเรียนบ้านพระม่วง	ประธานกรรมการ
1.2 นางสุพินญา อับดุลกะเดช	ครูโรงเรียนบ้านพระม่วง	กรรมการ
1.3 นางสาวสุวิมล สำลี	ครูโรงเรียนบ้านพระม่วง	กรรมการ
1.4 นางสาวปัทมาพร นิลละอ	ครูโรงเรียนบ้านพระม่วง	กรรมการ
1.5 นางสาวนิสริน แวเต็ง	ครูโรงเรียนบ้านพระม่วง	กรรมการ
1.6 นางญาณันภร สิทธิอังกูร	ครูโรงเรียนบ้านพระม่วง	กรรมการและเลขานุการ

**2. คณะกรรมการรวบรวมและเรียบเรียงเอกสาร** มีหน้าที่หาข้อมูลและรวบรวมข้อมูล จัดเรียงข้อมูล ประกอบด้วย

2.1 นางญาณันภร สิทธิอังกูร	ครูโรงเรียนบ้านพระม่วง	ประธานกรรมการ
2.2 นางสุพินญา อับดุลกะเดช	ครูโรงเรียนบ้านพระม่วง	กรรมการ
2.3 นางสาวสุวิมล สำลี	ครูโรงเรียนบ้านพระม่วง	กรรมการ
2.4 นางสาวนิสริน แวเต็ง	ครูโรงเรียนบ้านพระม่วง	กรรมการ
2.5 นางสาวปัทมาพร นิลละอ	ครูโรงเรียนบ้านพระม่วง	กรรมการและเลขานุการ

**3. คณะกรรมการฝ่ายจัดพิมพ์ทำรูปเล่ม** มีหน้าที่สรุปข้อมูล จัดทำรูปเล่ม ประกอบด้วย

3.1 นางญาณันภร สิทธิอังกูร	ครูโรงเรียนบ้านพระม่วง	ประธานกรรมการ
3.2 นางสุพินญา อับดุลกะเดช	ครูโรงเรียนบ้านพระม่วง	กรรมการ
3.5 นางสาวปัทมาพร นิลละอ	ครูโรงเรียนบ้านพระม่วง	กรรมการและเลขานุการ

-2-

จึงขอให้บุคคลที่ได้รับการแต่งตั้งร่วมกันปฏิบัติหน้าที่ให้เป็นไปอย่างมีประสิทธิภาพ เพื่อให้เกิดผลดี  
ต่อนักเรียนและทางราชการ

ทั้งนี้ ตั้งแต่ วันที่ 22 พฤศจิกายน พ.ศ. 2565 เป็นต้นไป

สั่ง ณ วันที่ 22 พฤศจิกายน พ.ศ. 2565



(นางสาววิระยา นากะถื่อ)

ครูโรงเรียนบ้านพระม่วง รักษาการในตำแหน่ง  
ผู้อำนวยการโรงเรียนบ้านพระม่วง



## โรงเรียนบ้านพระม่วง

สังกัดสำนักงานเขตพื้นที่การศึกษาประถมศึกษาตรัง เขต 2

สังกัดสำนักงานคณะกรรมการการศึกษาขั้นพื้นฐาน

กระทรวงศึกษาธิการ