



แผนพัฒนาคุณภาพการศึกษา
โรงเรียนบ้านแม่สุวิทยา
ระหว่างปีการศึกษา ๒๕๖๒ - ๒๕๖๕



โรงเรียนบ้านแม่สุวิทยา

สำนักงานเขตพื้นที่การศึกษาประถมศึกษาตากเขต ๒
สำนักงานคณะกรรมการการศึกษาขั้นพื้นฐาน

คำนำ

โรงเรียนบ้านแม่อุสุวิทยาได้จัดทำแผนพัฒนาคุณภาพการศึกษา ปีการศึกษา ๒๕๖๕-๒๕๖๕๗ เพื่อใช้เป็นกรอบการดำเนินงานและขับเคลื่อนการบริหารจัดการศึกษา โดยมีสาระสำคัญประกอบด้วย ข้อมูลทั่วไป ทิศทางการพัฒนาคุณภาพการศึกษา ประกอบด้วย วิสัยทัศน์ พันธกิจ เป้าประสงค์ และระบบปฏิบัติการ ประกอบด้วย กลยุทธ์ ตัวชี้วัดความสำเร็จ โครงการและกิจกรรม งบประมาณ (ระยะ ๓ ปี)

การดำเนินงานตามแผนพัฒนาคุณภาพการศึกษา ปีการศึกษา ๒๕๖๕-๒๕๖๕๗ ฉบับนี้ ได้รับความร่วมมือจากหน่วยงานที่เกี่ยวข้องทางการศึกษา การสนับสนุนจากทุกภาคส่วนในการดำเนินการ ร่วมกันเพื่อขับเคลื่อนแผนสู่การปฏิบัติ ทั้งนี้ ให้เกิดผลสัมฤทธิ์ตามเป้าหมายที่กำหนดไว้ รวมทั้งยังเป็น กรอบแนวทางในการดำเนินงาน การติดตามและประเมินผล ให้เกิดประสิทธิภาพและประสิทธิผล สูงสุดต่อการพัฒนาการศึกษา โดยมุ่งสู่ผลลัพธ์ที่สำคัญคือ การพัฒนาผู้เรียน ให้เป็นคนดี เก่งและ มีความสุข

โรงเรียนบ้านแม่อุสุวิทยา

สารบัญ

	หน้า
ส่วนที่ ๑ บทนำ	๑
- ข้อมูลพื้นฐานโรงเรียน	๒
- ข้อมูลทางการศึกษา	๑๓
- ผลการประเมินตามมาตรฐานภายใน/ภายนอก	๑๖
- ผลงานดีเด่นในรอบปีการศึกษา ๒๕๖๑ ที่ผ่านมา	๒๑
ส่วนที่ ๒ การศึกษาสถานภาพของสถานศึกษา	๒๑
- ผลการวิเคราะห์สภาพแวดล้อมโรงเรียน	๒๒
ส่วนที่ ๓ ทิศทางการพัฒนาคุณภาพการศึกษา	๒๔
- ทิศทาง/นโยบายและจุดเน้นการจัดการศึกษาของกระทรวงศึกษาธิการ ปีงบประมาณ ๒๕๖๒	๒๕
- ทิศทาง/นโยบายการดำเนินงานของ สพฐ. ปีงบประมาณ ๒๕๖๒	๒๗
- ทิศทาง/นโยบายตามยุทธศาสตร์ของสำนักงานเขตพื้นที่ฯ ตาก เขต ๒	๒๗
- ทิศทางการพัฒนาคุณภาพการศึกษาของโรงเรียน	๒๗
ส่วนที่ ๔ กลยุทธ์การพัฒนาคุณภาพการศึกษา	๒๙
- กลยุทธ์ระดับองค์กร	๓๐
- แผนพัฒนาคุณภาพการศึกษา โรงเรียน	๓๑
ส่วนที่ ๕ การติดตามและประเมินผล	๖๐
- แนวทางการติดตาม ตรวจสอบและประเมินผล	๖๑
ภาคผนวก	๖๒
- สำเนาคำสั่งโรงเรียนบ้านแม่สุวิทยา	๖๓
- การให้ความเห็นชอบแผนพัฒนาคุณภาพการศึกษาปีการศึกษา ๒๕๖๐-๒๕๖๓	๖๖

ส่วนที่ ๑
บทนำ

๑. ข้อมูลพื้นฐานโรงเรียนบ้านแม่อุสุวิทยา

๑.๑ ข้อมูลทั่วไป

โรงเรียนบ้านแม่อุสุวิทยา ที่ตั้งเลขที่ ๕๔ หมู่ ๔ ตำบลแม่อุสุ อำเภอท่าสองยาง จังหวัดตาก รหัสไปรษณีย์ ๖๓๑๕๐ โทรศัพท์ ๐๘๙-๕๖๘๖๒๐๘ E - mail maeousu_school@hotmail.com
Website - สำนักงานเขตพื้นที่การศึกษาตาก เขต ๒ สำนักงานคณะกรรมการการศึกษาขั้นพื้นฐาน เปิดสอน ตั้งแต่ระดับ อนุบาล ถึงระดับมัธยมศึกษาปีที่ ๖ มีเนื้อที่จำนวน ๓๖ ไร่
จัดตั้งและเปิดทำการสอนเมื่อวันที่ ๑ พฤษภาคม พ.ศ. ๒๕๐๕ นับรวมถึงปีการศึกษา ๒๕๖๒ เป็นเวลา ๕๗ ปี

ทำเนียบผู้บริหารโรงเรียน

๑. นายปิ่น สุขประชาพันธุ์	ครูใหญ่	๑ พ.ศ. ๒๕๐๕ - ๑ พ.ศ. ๒๕๑๖
๒. นายสมพล ไวยะเนตร	อาจารย์ใหญ่	๗ พ.ศ. ๒๕๑๖ - ๑๗ พ.ศ. ๒๕๒๐
๓. นายกมล กันธวัง	อาจารย์ใหญ่	๑๘ พ.ศ. ๒๕๒๐ - ๘ พ.ศ. ๒๕๒๑
๔. นางณรงค์ สาบุง	อาจารย์ใหญ่	๙ พ.ศ. ๒๕๒๑ - ๑๕ พ.ศ. ๒๕๒๙
๕. นายสมพร ทิศนันท์	อาจารย์ใหญ่	๑๖ พ.ศ. ๒๕๓๐ - ๑๘ พ.ศ. ๒๕๓๐
๖. นายจุงจิต แผงสุภา	ผู้อำนวยการ	๑๙ พ.ศ. ๒๕๓๐ - ๓๐ ก.ย. ๒๕๕๐
๗. นายภิเชก คำน่าน	ผู้อำนวยการ	๒๔ ม.ค. ๒๕๕๑ - ๓๐ ก.ย. ๒๕๖๑
๘. นายมานะ โตสมบัติ	ผู้อำนวยการ	๓๐ ต.ค. ๒๕๖๑ - ๓๐ ก.ย. ๒๕๖๓
๙. นางณัฐ พชรกันย์สกุล	ผู้อำนวยการ	๒๘ ต.ค. ๒๕๖๓ - ปัจจุบัน

อาณาเขต

ทิศเหนือ	จดพื้นที่ปลูกสวนป่าท่าสองยาง
ทิศใต้	จดที่นาและลำห้วยแม่อุสุ
ทิศตะวันออก	จดถนนสายแม่สอด-แม่สะเรียง
ทิศตะวันตก	จดลำห้วยและหมู่ที่ ๔

โรงเรียนบ้านแม่อุสุวิทยา เดิมตั้งอยู่ในหมู่บ้านแม่อุสุ หมู่ที่ ๓ ตำบลแม่ต๋าน อำเภอท่าสองยาง จังหวัดตาก เปิดทำการเรียนการสอนเมื่อวันที่ ๑ พฤษภาคม พ.ศ. ๒๕๐๕ ตั้งแต่ระดับปฐมวัยถึงระดับชั้นประถมศึกษาปีที่ ๔ ในขณะนั้นโรงเรียนบ้านแม่อุสุมีอาคารเรียน แบบ ป.๑ข จำนวนสองห้องเรียนและให้บริการการศึกษาแก่นักเรียนในเขตบริการจำนวน ๓ หมู่บ้าน ประกอบด้วย บ้านทีโนะโค๊ะ บ้านมอทะ และบ้านเลอเกลอ นักเรียนส่วนใหญ่เป็นชาวไทยภูเขาเผ่ากะเหรี่ยง โดยมีนายปั่น ลีลาว (สุขประชาพันธ์) เป็นครูท่านแรกที่ทำกรเรียนการสอน

ใน พ.ศ. ๒๕๕๕ สำนักงานคณะกรรมการการศึกษาขั้นพื้นฐานให้เปิดทำการเรียนการสอนในระดับชั้นมัธยมศึกษาตอนปลายเพื่อเพิ่มโอกาสในการเรียนต่อให้นักเรียนในเขตตำบลแม่อุสุ และพื้นที่ใกล้เคียงที่ครอบครัวมีฐานะยากจนได้มีโอกาสเรียนต่อในระดับที่สูงขึ้นและในปี พ.ศ. ๒๕๕๖ ได้รับการอนุมัติจากคณะกรรมการการเขตพื้นที่ฐานการศึกษาประถมศึกษาตาก เขต ๒ เปลี่ยนชื่อโรงเรียนบ้านแม่อุสุเป็น “โรงเรียนบ้านแม่อุสุวิทยา” เพื่อความเป็นสิริมงคลและสอดคล้องกับสภาพการจัดการเรียนการสอนถึงระดับมัธยมศึกษาตอนปลาย

ตำบลแม่อุสุตั้งอยู่ทางทิศเหนือของอำเภอท่าสองยางตามเส้นทางสายแม่สอด แม่สะเรียง ห่างจากที่ว่าการอำเภอท่าสองยาง ๑๑ กิโลเมตร มีจำนวนหมู่บ้าน ๑๐ หมู่บ้าน ส่วนใหญ่เป็นชาวไทยภูเขาเผ่ากะเหรี่ยง ประกอบอาชีพหลักทำนา ทำสวน เช่น ทำไร่ข้าวตามไหล่เขา ทำนา หางของป่า เช่น หน่อไม้ เห็ดป่า สมุนไพร ผักตามธรรมชาติ และอาชีพเสริม เลี้ยงโค กระบือ ทอผ้ากะเหรี่ยง ประชากรมีฐานะยากจน ส่วนใหญ่ไปประกอบอาชีพรับจ้างในถิ่นอื่นเพื่อหาเงินมาเลี้ยงครอบครัวนักเรียนส่วนใหญ่มีความขาดแคลนในหลาย ๆ ด้าน เป็นปัญหาที่โรงเรียนต้องคอยดูแลพยายามให้ความช่วยเหลือทุกด้าน รายได้ของประชากรเฉลี่ยประมาณ ๑,๐๐๐ – ๓,๐๐๐ ต่อคน/ปี แสดงให้เห็นว่าประชากรส่วนใหญ่ยังมีความยากจน ผู้ปกครองที่มีลูกหลายคนจึงมีความจำเป็นต้องให้ลูกในวัยเรียนไปทำงานหาเงินจุนเจือครอบครัว ทำให้นักเรียนต้องขาดเรียนประจำ บางรายต้องให้ลูกออกเรียนกลางคัน โรงเรียนจึงประสานความร่วมมือกับชุมชนขอความช่วยเหลือสนับสนุนจากหน่วยงานต้นสังกัด หน่วยงานอื่น ๆ เพื่อช่วยให้นักเรียนมีขวัญและกำลังใจในการศึกษาเล่าเรียนไม่ต้องออกกลางคัน ไม่ไปสร้างปัญหาให้กับสังคม

ปัจจุบันนักเรียนโรงเรียนบ้านแม่อุสุวิทยา ตั้งอยู่เลขที่ ๕๔ หมู่ ๔ ถนนแม่สอด-แม่สะเรียง ตำบลแม่อุสุ อำเภอท่าสองยาง จังหวัดตาก เปิดทำการเรียนการสอนตั้งแต่ระดับปฐมวัย – ระดับมัธยมศึกษาปีที่ ๖ โดยมีนายมานะ โตสมบัติ เป็นผู้อำนวยการโรงเรียน

สุภาชิต/ปรัชญา คำขวัญ อัตลักษณ์ เอกลักษณ์ อักษรย่อ สีและตราประจำโรงเรียน

สุภาชิต

โยคา เว ชายเต ฐุริ
หมายถึง ปัญญาอ่อนเกิด เพราะ การฝึกฝน

ปรัชญาโรงเรียน

การศึกษา คือ การพัฒนาชีวิต

คำขวัญ

เรียนดี มีวินัย ใฝ่คุณธรรม นำประชาธิปไตย ยึดมั่นในหลักปรัชญาเศรษฐกิจพอเพียง
พร้อมเข้าสู่ประชาคมอาเซียน อย่างมีศักยภาพ

อัตลักษณ์

คุณธรรมดี มีจิตอาสา

เอกลักษณ์

มีคุณธรรม น้อมนำวิถีพอเพียง จิตอาสาเป็นเลิศ เพลิดเพลินสุนทรีย์

สีประจำโรงเรียน

เขียว - เหลือง

สีเขียว	หมายถึง	ความสมบูรณ์ด้วยปัญญา
สีเหลือง	หมายถึง	คุณธรรมและความสามัคคี

อักษรย่อ

อสว.



ตราประจำโรงเรียน

รูลักษณะของโรงเรียน ความหมาย

ยอดต้นไทร หมายถึง ความสำเร็จจากการฝึกฝน

เรือสะอาด หมายถึง การเชิดชูคุณธรรมและสถาบัน(บวร)ยืนหยัด
าย

๓.ตัวอักษร อ หมายถึง อดทน

๔.ตัวอักษร ส หมายถึง สุจริต

๕.ตัวอักษร ว หมายถึง มีวินัย

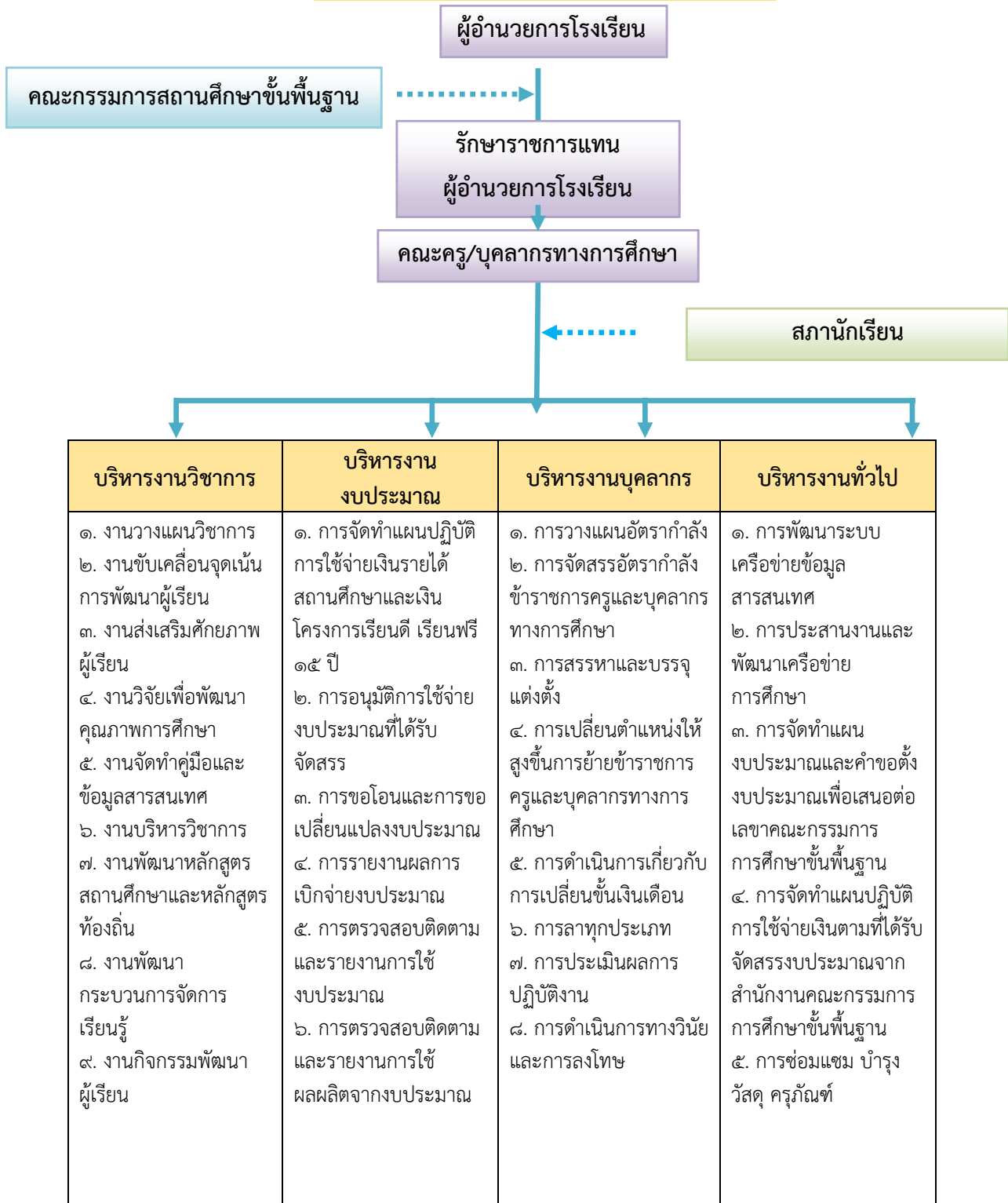
๖.คบเพลิง หมายถึง การจุดประกายแสงสว่างแห่งปัญญา

๗. รูปปรีศมี ๙ แฉก หมายถึง ความสมบูรณ์แห่งปัญญาด้วยคุณธรรม ๙

ประการ

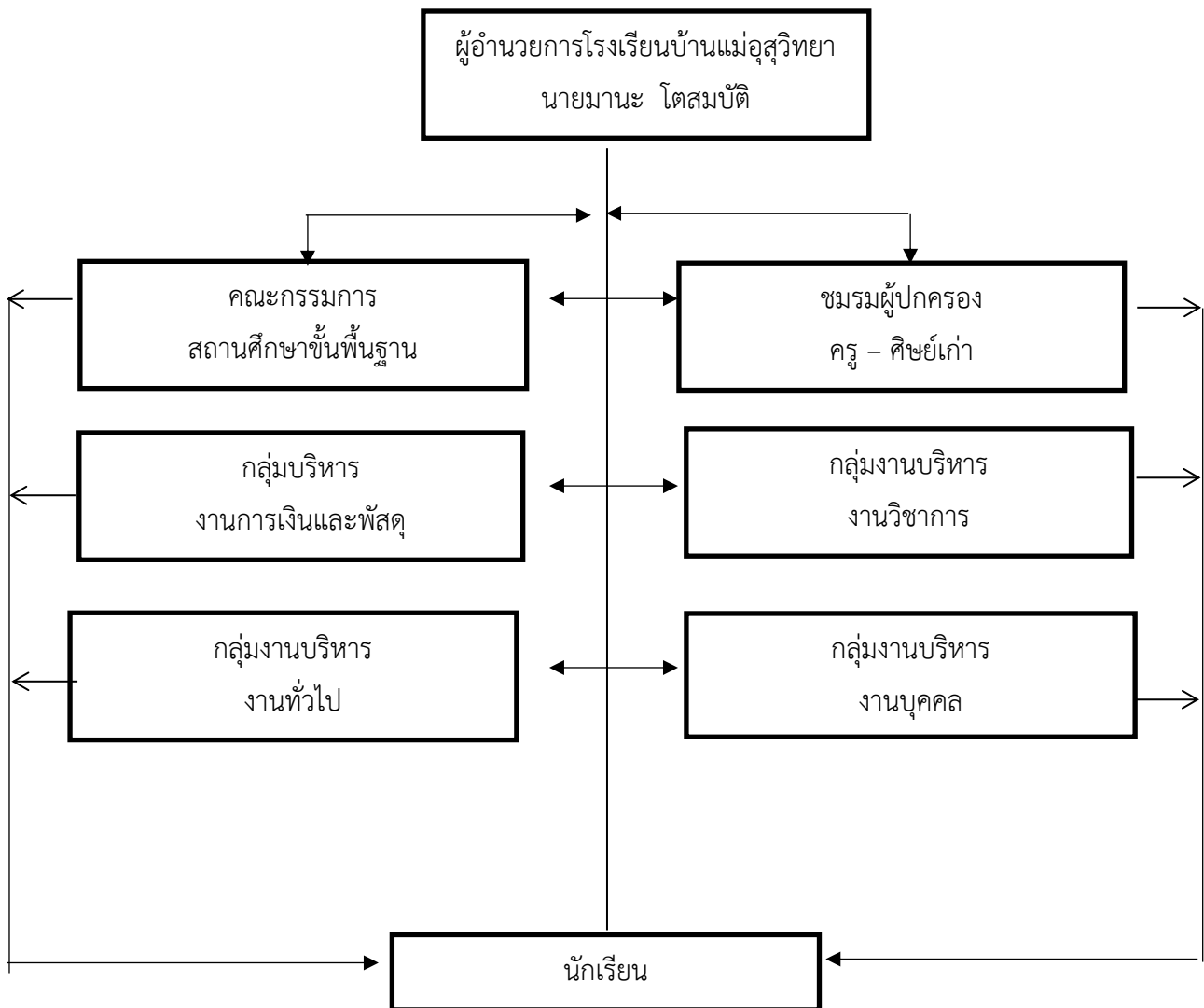
โครงสร้างการบริหารจัดการศึกษา

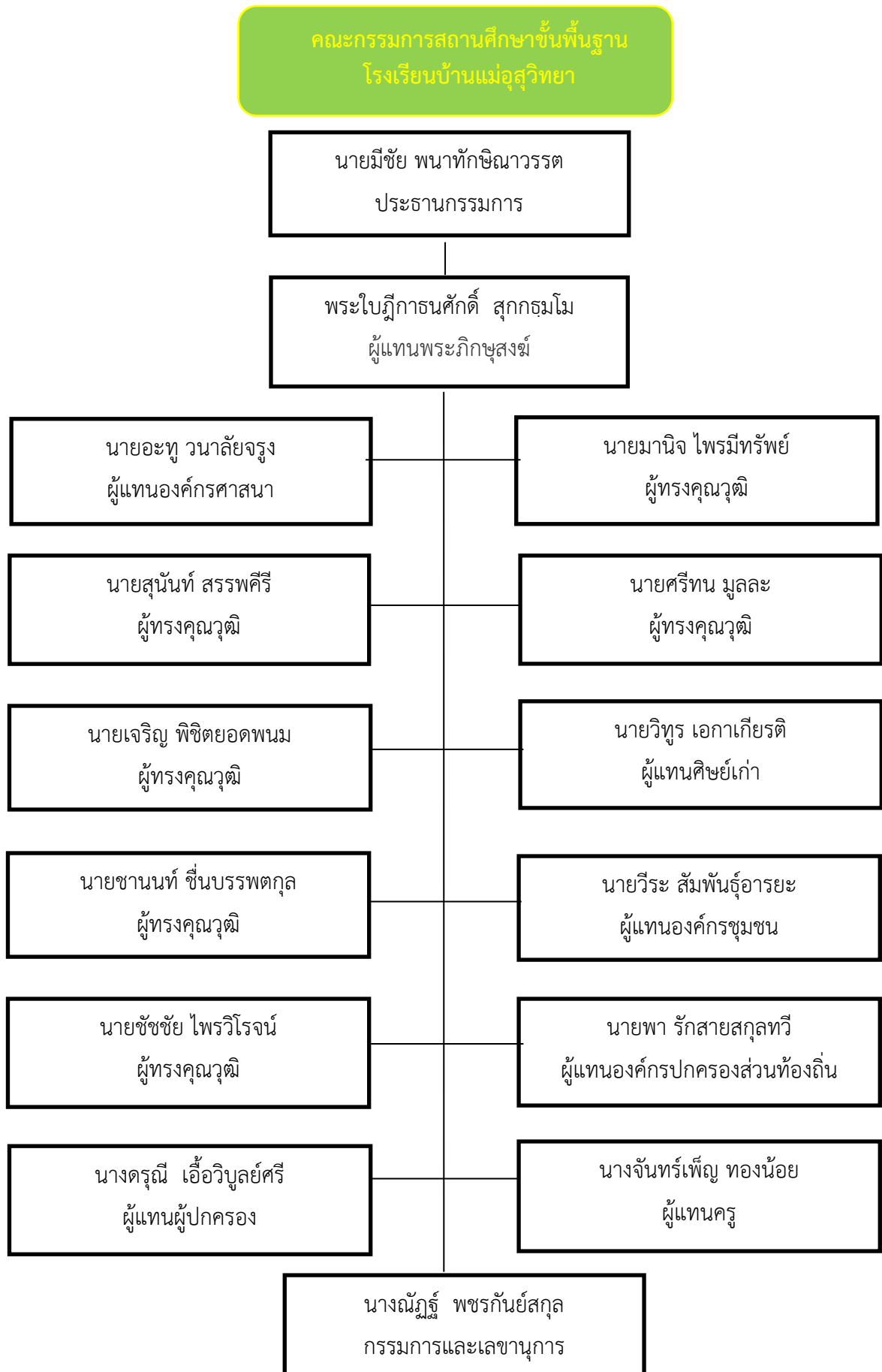
แผนภูมิการบริหารงานโรงเรียนบ้านแม่อุลิตวิทยา



บริหารงานวิชาการ	บริหารงาน งบประมาณ	บริหารงานบุคลากร	บริหารงานทั่วไป
<p>๑๐. งานทะเบียนนักเรียน</p> <p>๑๑. งานวัดและประเมินผลนักเรียน</p> <p>๑๒. งานเทียบโอนการเรียนและประสบการณ์</p> <p>๑๓. งานพัฒนาสื่อและนวัตกรรม เทคโนโลยี และ ITC แหล่งเรียนรู้</p> <p>๑๔. งานนิเทศภายใน</p> <p>๑๕. งานบริหารแผนงาน</p> <p>๑๖. งานปฐมนิเทศ-ปัจฉิมนิเทศ</p> <p>๑๗. งานแผนงานการศึกษาต่อ</p> <p>๑๘. งานกำหนดมาตรฐานสถานศึกษา</p> <p>๑๙. งานประเมินภายใน/ภายนอกตามมาตรฐานการศึกษา</p> <p>๒๐. งานประกันคุณภาพภายใน</p>	<p>๗. การระดมทรัพยากรและการลงทุนเพื่อการศึกษา</p> <p>๘. การปฏิบัติงานอื่นใดที่ได้รับมอบหมายเกี่ยวกับกองทุนเพื่อการศึกษา</p> <p>๙. การบริหารจัดการทรัพยากรเพื่อการศึกษา</p> <p>๑๐. การวางแผนพัสดุ</p> <p>๑๑. การกำหนดรูปแบบรายการหรือคุณลักษณะเฉพาะของครุภัณฑ์หรือสิ่งก่อสร้างที่ใช้เงินงบประมาณเพื่อเสนอต่อเลขาธิการคณะกรรมการการศึกษาขั้นพื้นฐาน</p> <p>๑๒. การพัฒนาระบบข้อมูลและสารสนเทศเพื่อการจัดทำและจัดหาพัสดุ</p> <p>๑๓. การจัดหาพัสดุ</p> <p>๑๔. การควบคุมดูแลบำรุงรักษาและจำหน่ายพัสดุ</p> <p>๑๕. การจัดหาผลประโยชน์จากทรัพย์สิน</p> <p>๑๖. การเบิกเงินจากคลัง</p> <p>๑๗. การรับเงิน การเก็บรักษาเงินและการจ่ายเงิน</p> <p>๑๘. การนำเงินส่งคลัง</p> <p>๑๙. การจัดทำบัญชีการเงิน</p>	<p>๙. พักการสั่งราชการและสั่งให้ออกจากราชการไว้ก่อน</p> <p>๑๐. การอุทธรณ์และการร้องทุกข์</p> <p>๑๑. การลาออกจากราชการ</p> <p>๑๒. การจัดระบบและแผนการจัดทำทะเบียนประวัติจริยธรรมสำหรับข้าราชการครูและบุคลากรทางการศึกษา</p> <p>๑๓. การจัดทำบัญชีรายชื่อให้ความร่วมมือและให้ความเห็นเกี่ยวกับการเสนอพระราชทานเครื่องราชอิสริยาภรณ์</p> <p>๑๔. การส่งเสริมการประเมินวิทยฐานะข้าราชการครูและบุคลากรทางการศึกษา</p> <p>๑๕. การส่งเสริมและยกย่องเชิดชูเกียรติ</p> <p>๑๖. การส่งเสริมมาตรฐานวิชาชีพและจรรยาบรรณวิชาชีพ</p> <p>๑๗. การส่งเสริมวินัยคุณธรรม</p> <p>๑๘. การริเริ่มส่งเสริมการขอรับใบอนุญาตประกอบวิชาชีพครูและบุคลากรทางการศึกษา</p> <p>๑๙. การพัฒนาข้าราชการครูและบุคลากรทางการศึกษา</p>	<p>๖. งานเทคโนโลยีเพื่อการศึกษา</p> <p>๗. การดำเนินงานธุรการ</p> <p>๘. การดูแลอาคารสถานที่และสภาพแวดล้อม</p> <p>๙. การจัดทำสำมะโนผู้เรียน</p> <p>๑๐. การเสนอความเห็นเกี่ยวกับเรื่องการจัดตั้งยุบ รวมหรือยกเลิกสถานศึกษา</p> <p>๑๑. การประสานการจัดการศึกษาในระบบ นอก ระบบตามอัธยาศัย</p> <p>๑๒. การระดมทรัพยากรเพื่อการศึกษา</p> <p>๑๓. การทัศนศึกษา</p> <p>๑๔. การส่งเสริมงานกิจการนักเรียน</p> <p>๑๕. การประชาสัมพันธ์งานการศึกษา</p> <p>๑๖. การส่งเสริมสนับสนุนและประสานการจัดการศึกษาของบุคคล ชุมชน องค์กร หน่วยงานและสถาบันสังคมที่จัดการศึกษา</p> <p>๑๗. การประสานราชการกับส่วนภูมิภาคและส่วนท้องถิ่น</p> <p>๑๘. การรายงานผลการปฏิบัติงาน</p> <p>๑๙. การจัดระบบการควบคุมภายในหน่วยงาน</p>
บริหารงานวิชาการ	บริหารงานงบประมาณ	บริหารงานบุคลากร	บริหารงานทั่วไป
			๒๐. จัดกิจกรรมเพื่อปรับเปลี่ยนพฤติกรรมในการลงโทษนักเรียน

โครงสร้างการบริหารโรงเรียนบ้านแม่สุวิทยา





๑.๒ ข้อมูลครูและบุคลากรทางการศึกษา

ตำแหน่ง	เพศ		วุฒิทางการศึกษา				วิทยฐานะ			
	ชาย	หญิง	ต่ำกว่า ปริญญาตรี	ปริญญาตรี	ปริญญาโท	ปริญญาเอก	ชำนาญการ	ชำนาญการพิเศษ	เชี่ยวชาญ	ไม่มี
ผู้อำนวยการโรงเรียน	-	๑	-	-		๑	-	๑	-	-
รองผู้อำนวยการโรงเรียน	-	๓	-	-	๓	-	๒	๑	-	-
ครู	๑๔	๔๐	-			-	๙	๓	-	
ครูผู้ช่วย	๕	๒	-	๑๗	-	-	-	-	-	๑๗
พนักงานราชการ	๑	๒	-	๓	-	-	-	-	-	๓
ลูกจ้างประจำ	๑	-	๑	-	-	-	-	-	-	๑
ลูกจ้างชั่วคราว	๒	๑	๑	๑	๑	-	-	-	-	๓
พี่เลี้ยงเด็กพิการ	-	๑	๑	-	-	-	-	-	-	๑
ครูธุรการ	-	๑	-	๑	-	-	-	-	-	๑
รวมทั้งสิ้น	๒๒	๔๗	๓	๔๒	๒๔	-	๗	๓	-	๕๙

หมายเหตุ : ข้อมูล ณ วันที่ ๑๔ พฤษภาคม ๒๕๖๒

ตำแหน่ง	สาขาวิชาเอก									
	ภาษาไทย	คณิตฯ	วิทย์ฯ	สังคมฯ	สุขพลฯ	ศิลปะ	การงานฯ	ภาษาต่างประเทศ	อื่น ๆ	หมายเหตุ
ครู	๖	๕	๘	๔	๒	๒	๒	๖	๑๔	การประถมศึกษา, ปฐมวัย
ครูผู้ช่วย	-	๑	๑	-	๑	-	๒	๑		
พนักงานราชการ	-	-	-	-	-	-	-	-	๑	การประถมศึกษา

หมายเหตุ : ข้อมูล ณ วันที่ ๑๔ พฤษภาคม ๒๕๖๒

๑.๓ ข้อมูลนักเรียน

ระดับชั้น	จำนวน ห้องเรียน	จำนวนนักเรียน			เงินอุดหนุนรายหัว
		ชาย	หญิง	รวม	
อนุบาล ๒	๑	๒๑	๑๕	๓๖	๖๑,๒๐๐
อนุบาล ๓	๔	๔๑	๔๗	๘๘	๑๔๙,๖๐๐
รวมระดับอนุบาล	๕	๖๒	๖๒	๑๒๔	๒๑๐,๘๐๐
ประถมศึกษาปีที่ ๑	๗	๑๑๔	๑๐๐	๒๑๔	๔๐๖,๖๐๐
ประถมศึกษาปีที่ ๒	๔	๖๑	๖๕	๑๒๖	๒๓๙,๔๐๐
ประถมศึกษาปีที่ ๓	๓	๔๖	๕๓	๙๙	๑๘๘,๑๐๐
ประถมศึกษาปีที่ ๔	๓	๕๓	๓๖	๘๙	๑๖๙,๑๐๐
ประถมศึกษาปีที่ ๕	๓	๔๒	๕๘	๑๐๐	๑๙๐,๐๐๐
ประถมศึกษาปีที่ ๖	๓	๔๒	๕๕	๙๗	๑๘๔,๓๐๐
รวมระดับประถมศึกษา	๒๓	๓๕๘	๓๖๗	๗๒๕	๑,๓๗๗,๕๐๐
มัธยมศึกษาปีที่ ๑	๔	๔๙	๙๒	๑๔๑	๔๙๓,๕๐๐
มัธยมศึกษาปีที่ ๒	๓	๔๘	๗๖	๑๒๔	๔๓๔,๐๐๐
มัธยมศึกษาปีที่ ๓	๓	๓๖	๖๑	๙๗	๓๓๙,๕๐๐
รวมระดับมัธยมศึกษาตอนต้น	๑๐	๑๓๓	๒๒๙	๓๖๒	๑,๒๖๗,๐๐๐
มัธยมศึกษาปีที่ ๔	๓	๓๓	๕๘	๙๑	๓๔๕,๘๐๐
มัธยมศึกษาปีที่ ๕	๒	๒๑	๓๗	๕๘	๒๒๐,๔๐๐
มัธยมศึกษาปีที่ ๖	๒	๒๓	๓๓	๕๖	๒๑๒,๘๐๐
รวมระดับมัธยมศึกษาตอนปลาย	๗	๗๗	๑๒๘	๒๐๕	๗๗๙,๐๐๐
รวมทั้งสิ้น	๔๕	๖๓๐	๗๘๖	๑,๔๑๖	๓,๖๓๔,๓๐๐

๑.๔ ข้อมูลอาคารสถานที่

ที่	รายการ	จำนวน
๑	อาคารเรียน	๑๐ หลัง
๒	อาคารประกอบ	๕ หลัง
๓	ห้องส้วม	๔ หลัง
๔	สนามวอลเลย์บอล	๑ สนาม
๕	สนามฟุตบอล	๑ สนาม
๖	โรงอาหาร	๒ หลัง
๗	บ้านพักครู	๒ หลัง
๘	หอพักนักเรียนหญิง	๔ หลัง
๙	หอพักนักเรียนชาย	๒ หลัง
๑๐	โรงจอดรถ	๔ หลัง

๑.๕ ข้อมูลแหล่งเรียนรู้

แหล่งเรียนรู้ภายในโรงเรียน (ชื่อแหล่งเรียนรู้)	สถิติการใช้ (ครั้ง/ปี)	แหล่งเรียนรู้ภายนอกโรงเรียน (ชื่อแหล่งเรียนรู้)	สถิติการใช้ (ครั้ง/ปี)
ห้องสืบค้นข้อมูลอินเทอร์เน็ต	๑,๐๐๐	วัดพระบรมธาตุแสนสุข	๒๐
ห้องสมุด	๑,๐๐๐	วัดถ้ำแม่อุสุ	๕
ห้องศิลปะ	๖๐๐	องค์การบริหารส่วนตำบลแม่อุสุ	๒
ห้องภูมิปัญญา	๒๐๐	แหล่งเรียนรู้ประวัติศาสตร์วัดห้วยลึก	๒
ห้องปฏิบัติการวิทยาศาสตร์	๕๐๐	ถ้ำแม่อุสุ	๕
ห้องปฏิบัติการเคมี	๕๐๐	วัดอรุณवास	๒
ห้องคอมพิวเตอร์	๑,๐๐๐	วัดแม่ต่านเหนือ	๒
ห้องจริยธรรม	๑,๐๐๐	วัดห้วยลึก	๒
ห้องพยาบาล	๕๐๐		
สหกรณ์นักเรียน	๑,๕๐๐		
เรือนเพาะเห็ด	๒๐๐		
โรงฝึกงานคหกรรม	๕๐๐		
แปลงเกษตร	๕๐๐		

๒. ข้อมูลทางการศึกษา

๑. ผลการดำเนินงานที่ผ่านมา

ข้อมูลค่าเฉลี่ยคะแนนผลการทดสอบ O-NET ของนักเรียนชั้น ม.๓,ม.๖ ใน ๘ วิชาหลัก
เปรียบเทียบ ๓ ปีซ้อนหลัง (ปีการศึกษา ๒๕๕๙ - ๒๕๖๑)

๑.๑ เปรียบเทียบผลคะแนนสอบ O-NET ของสถานศึกษา ๓ ปีซ้อนหลัง (ปีการศึกษา ๒๕๕๙ - ๒๕๖๑)

นักเรียนชั้น ป.๖

วิชา	ค่าเฉลี่ย				
	ปีการศึกษา ๒๕๕๙	ปีการศึกษา ๒๕๖๐	ปีการศึกษา ๒๕๖๑	+เพิ่ม/-ลด (ผลต่าง ๒๕๕๙-๒๕๖๐)	+เพิ่ม/-ลด (ผลต่าง ๒๕๖๐-๒๕๖๑)
๑. ภาษาไทย	๔๒.๗๙	๓๗.๕๓	๔๓.๑๓	+๔.๐๔	+๕.๖๐
๒. ภาษาอังกฤษ	๒๕.๘๗	๒๕.๐๓	๒๗.๒๒	-๐.๘๔	+๒.๑๙
๓. คณิตศาสตร์	๒๘.๗๒	๒๖.๒๘	๒๔.๑๓	-๒.๔๔	-๒.๑๕
๔. วิทยาศาสตร์	๓๓.๗๓	๒๙.๘๖	๓๒.๑๔	-๓.๘๗	+๒.๒๘
๕. สังคมศึกษา	๔๐.๗๓				

นักเรียนชั้น ม.๓

วิชา	ค่าเฉลี่ย				
	ปีการศึกษา ๒๕๕๙	ปีการศึกษา ๒๕๖๐	ปีการศึกษา ๒๕๖๑	+เพิ่ม/-ลด (ผลต่าง ๒๕๕๙-๒๕๖๐)	+เพิ่ม/-ลด (ผลต่าง ๒๕๖๐-๒๕๖๑)
๑. ภาษาไทย	๔๑.๔๓	๔๐.๒๔	๔๓.๒๖	-๑.๑๙	+๓.๐๒
๒. ภาษาอังกฤษ	๒๗.๑๖	๒๕.๑๑	๒๕.๖๕	-๒.๐๕	+๐.๕๔
๓. คณิตศาสตร์	๒๑.๘๓	๑๙.๘๐	๑๙.๘๐	-๒.๐๓	+๐.๐๐
๔. วิทยาศาสตร์	๒๙.๙๘	๒๙.๔๒	๓๒.๐๒	-๐.๕๖	+๒.๖๐
๕. สังคมศึกษา	๔๐.๗๗				

นักเรียนชั้น ม.๖

วิชา	ค่าเฉลี่ย				
	ปีการศึกษา ๒๕๕๙	ปีการศึกษา ๒๕๖๐	ปีการศึกษา ๒๕๖๑	+เพิ่ม/-ลด (ผลต่าง ๒๕๕๙-๒๕๖๐)	+เพิ่ม/-ลด (ผลต่าง ๒๕๖๐-๒๕๖๑)
๑. ภาษาไทย	๓๙.๖๐	๓๗.๑๗	๓๘.๕๑	-๒.๔๓	+๑.๓๔
๒. ภาษาอังกฤษ	๒๑.๓๓	๒๐.๒๙	๑๙.๙๘	-๑.๐๔	-๐.๓๑
๓. คณิตศาสตร์	๑๙.๐๖	๑๔.๑๗	๑๙.๑๓	-๔.๘๙	+๔.๙๖
๔. วิทยาศาสตร์	๒๖.๔๘	๒๒.๗๗	๒๖.๔๒	-๓.๗๑	+๓.๖๕
๕. สังคมศึกษา	๓๑.๓๕	๒๘.๔๗	๓๑.๘๘	-๒.๘๘	+๔.๔๑

๑.๒ เปรียบเทียบผลคะแนนสอบ O-NET ของสถานศึกษาระดับเขตพื้นที่และระดับชาติ ๓ ปี
ย้อนหลัง (ปีการศึกษา ๒๕๕๙ - ๒๕๖๑)

นักเรียนชั้น ป.๖

วิชา	๒๕๕๙ คะแนน เฉลี่ยเมื่อเทียบ แล้ว (+เพิ่ม/-ลด)		๒๕๖๐ คะแนน เฉลี่ยเมื่อเทียบ แล้ว (+เพิ่ม/-ลด)		๒๕๖๑ คะแนน เฉลี่ยเมื่อเทียบ แล้ว (+เพิ่ม/-ลด)		เป้าหมายปี การศึกษา ๒๕๖๒	
	สพป.	ชาติ	สพป.	ชาติ	สพป.	ชาติ	สพป.	ชาติ
๑. ภาษาไทย	๔๕.๔๑	๕๒.๙๘	๔๐.๑๗	๔๖.๕๘	๔๘.๗๙	๕๕.๙๐	๕๑.๗๙	๕๘.๙๐
๒. ภาษาอังกฤษ	๒๗.๕๘	๓๔.๕๙	๒๘.๓๘	๓๖.๓๔	๓๐.๖๒	๓๙.๒๔	๓๓.๖๒	๔๒.๒๔
๓. คณิตศาสตร์	๓๑.๖๔	๔๐.๔๗	๒๙.๒๓	๓๗.๑๒	๒๘.๓๗	๓๗.๕๐	๓๑.๓๗	๔๐.๕๐
๔. วิทยาศาสตร์	๓๖.๓๔	๔๑.๒๒	๓๔.๑๓	๓๙.๑๒	๓๕.๒๘	๓๙.๙๓	๓๘.๒๘	๔๒.๙๓
๕. สังคมศึกษา	๔๐.๕๗	๔๖.๖๘						

นักเรียนชั้น ม.๓

วิชา	๒๕๕๙ คะแนน เฉลี่ยเมื่อเทียบ แล้ว (+เพิ่ม/-ลด)		๒๕๖๐ คะแนน เฉลี่ยเมื่อเทียบ แล้ว (+เพิ่ม/-ลด)		๒๕๖๑ คะแนน เฉลี่ยเมื่อเทียบ แล้ว (+เพิ่ม/-ลด)		เป้าหมายปี การศึกษา ๒๕๖๒	
	สพม.	ชาติ	สพม.	ชาติ	สพม.	ชาติ	สพม.	ชาติ
๑. ภาษาไทย	๔๒.๕๒	๔๖.๓๖	๔๒.๙๘	๔๘.๒๙	๔๗.๔๑	๕๔.๔๒	๕๐.๔๑	๕๗.๔๒
๒. ภาษาอังกฤษ	๒๗.๐๕	๓๑.๘๐	๒๖.๒๓	๓๐.๔๕	๒๕.๙๗	๒๙.๔๕	๒๘.๙๗	๓๒.๔๕
๓. คณิตศาสตร์	๒๓.๒๘	๒๙.๓๑	๑๙.๙๘	๒๖.๓๐	๒๓.๘๙	๓๐.๐๔	๒๖.๘๙	๓๓.๐๔
๔. วิทยาศาสตร์	๓๒.๖๘	๓๔.๙๙	๒๙.๘๓	๓๒.๒๘	๓๒.๙๕	๓๖.๑๐	๓๕.๙๕	๓๙.๑๐
๕. สังคมศึกษา	๔๔.๖๖	๔๙.๐๐						

นักเรียนชั้น ม.๖

วิชา	๒๕๕๙ คะแนน เฉลี่ยเมื่อเทียบ แล้ว (+เพิ่ม/-ลด)		๒๕๖๐ คะแนน เฉลี่ยเมื่อเทียบ แล้ว (+เพิ่ม/-ลด)		๒๕๖๑ คะแนน เฉลี่ยเมื่อเทียบ แล้ว (+เพิ่ม/-ลด)		เป้าหมายปี การศึกษา ๒๕๖๒	
	สพม.	ชาติ	สพม.	ชาติ	สพม.	ชาติ	สพม.	ชาติ
๑. ภาษาไทย	๓๙.๔๗	๕๒.๒๙	๓๗.๕๙	๔๙.๒๕	๓๖.๒๒	๔๗.๓๑	๓๙.๒๒	๕๐.๓๑
๒. ภาษาอังกฤษ	๒๐.๙๘	๒๗.๗๖	๒๐.๗๔	๒๘.๓๑	๒๑.๔๑	๓๑.๔๑	๒๔.๔๑	๓๔.๔๑
๓. คณิตศาสตร์	๑๘.๖๐	๒๔.๘๘	๑๖.๓๕	๒๔.๕๓	๑๙.๖๗	๓๐.๗๒	๒๒.๖๗	๓๓.๗๒
๔. วิทยาศาสตร์	๒๘.๒๒	๓๑.๖๒	๒๕.๓๙	๒๙.๓๗	๒๖.๕๓	๓๐.๕๑	๒๙.๕๓	๓๓.๕๑
๕. สังคมศึกษา	๓๑.๖๘	๓๕.๘๙	๓๐.๕๑	๓๔.๗๐	๓๑.๓๑	๓๕.๑๖	๓๔.๓๑	๓๘.๑๖

๓. ผลการประเมินตามมาตรฐานภายใน/ภายนอก

ตามหมวด ๖ ว่าด้วยมาตรฐานและการประกันคุณภาพการศึกษา แห่งพระราชบัญญัติการศึกษา แห่งชาติ พ.ศ.๒๕๔๒ แก้ไขเพิ่มเติม (ฉบับ ๒) พ.ศ.๒๕๔๕ กำหนดให้สถานศึกษาทุกแห่งต้องได้รับการประเมินคุณภาพภายนอกอย่างน้อยหนึ่งครั้งทุกห้าปี เพื่อตรวจสอบคุณภาพของสถานศึกษาให้ดีขึ้น โดยเริ่มจากสถานศึกษามีระบบประกันภายใน เพื่อวางแผนพัฒนาคุณภาพของหน่วยงานในการ ปรับปรุง กำกับ ติดตาม จากการกำหนดระบบประเมินตนเอง ประเมินและจัดทำรายงานการประเมินตนเองทุกปี โดยสำนักงานรับรองมาตรฐานและประเมินคุณภาพการศึกษา จะดำเนินการตรวจสอบผลการประเมินคุณภาพภายในของสถานศึกษา เพื่อให้มีความสอดคล้องและเป็นทิศทางเดียวกันกับการประเมินคุณภาพภายนอก มุ่งสู่มาตรฐานสุดท้ายคือ คุณภาพที่เกิดกับผู้เรียน

๓.๑ ผลการประเมินภายในตามมาตรฐานการศึกษาของสถานศึกษา ระดับปฐมวัย

มาตรฐาน	ระดับคุณภาพ
มาตรฐานที่ ๑ คุณภาพของเด็ก	ดีเลิศ
มาตรฐานที่ ๒ กระบวนการบริหารและการจัดการ	ดีเลิศ
มาตรฐานที่ ๓ การจัดประสบการณ์ที่เน้นเด็กเป็นสำคัญ	ดีเลิศ
สรุปผลการประเมินในภาพรวมของสถานศึกษา	ดีเลิศ

๓.๒ ผลการประเมินภายในตามมาตรฐานการศึกษาของสถานศึกษา ระดับปฐมวัย

มาตรฐาน	ระดับคุณภาพ
มาตรฐานที่ ๑ คุณภาพผู้เรียน	ดี
มาตรฐานที่ ๒ กระบวนการบริหารและการจัดการ	ดีเลิศ
มาตรฐานที่ ๓ กระบวนการจัดการเรียนการสอนที่เน้นผู้เรียนเป็นสำคัญ	ดี
สรุปผลการประเมินในภาพรวมของสถานศึกษา	ดี

โรงเรียนบ้านแม่สุวิทยาได้ประเมินคุณภาพนอกโดย สมศ.รอบที่สามเมื่อวันที่ ๑๘ ถึง ๒๐กรกฎาคม พ.ศ. ๒๕๕๕ โดยคณะผู้ประเมินภายนอกซึ่งสังกัดหน่วยประเมิน บริษัท เคมบริดจ์ เอ็ดดูเคชั่น (การประเมิน) จำกัด ซึ่งสรุปผลการประเมินโดยภาพรวม ได้ดังนี้

๓.๓ ผลการประเมินมาตรฐานภายนอกรอบที่ ๓ ระดับการศึกษาปฐมวัย

ระดับการศึกษาขั้นพื้นฐาน : ระดับการศึกษาปฐมวัย	น้ำหนัก (คะแนน)	คะแนนที่ได้	ระดับคุณภาพ
มาตรฐานที่ ๑ มาตรฐานที่ว่าด้วยผลการจัดการศึกษา			
กลุ่มตัวบ่งชี้พื้นฐาน			
ตัวบ่งชี้ที่ ๑ เด็กมีพัฒนาการด้านร่างกายสมวัย	๕.๐๐	๔.๐๐	ดี
ตัวบ่งชี้ที่ ๒ เด็กมีพัฒนาการด้านอารมณ์และจิตใจสมวัย	๕.๐๐	๔.๐๐	ดี

ระดับการศึกษาขั้นพื้นฐาน : ระดับการศึกษาปฐมวัย	น้ำหนัก (คะแนน)	คะแนน ที่ได้	ระดับ คุณภาพ
ตัวบ่งชี้ที่ ๓ เด็กมีพัฒนาการด้านสังคมสมวัย	๕.๐๐	๔.๐๐	ดี
ตัวบ่งชี้ที่ ๔ เด็กมีพัฒนาการด้านสติปัญญาสมวัย	๑๐.๐๐	๖.๕๐	พอใช้
ตัวบ่งชี้ที่ ๕ เด็กมีความพร้อมศึกษาต่อในขั้นต่อไป	๑๐.๐๐	๘.๐๐	ดี
กลุ่มตัวบ่งชี้ข้อตกลง			
ตัวบ่งชี้ที่ ๙ ผลการพัฒนาให้บรรลุตามปรัชญา ปณิธาน/ วิสัยทัศน์ พันธกิจ และวัตถุประสงค์ของการจัดตั้ง สถานศึกษา	๒.๕๐	๒.๐๐	ดี
ตัวบ่งชี้ที่ ๑๐ ผลการพัฒนาตามจุดเน้นและจุดเด่นที่ส่งผล สะท้อนเป็นเอกลักษณ์ของสถานศึกษา	๒.๕๐	๒.๐๐	ดี
กลุ่มตัวบ่งชี้มาตรการส่งเสริม			
ตัวบ่งชี้ที่ ๑๑ ผลการดำเนินงานโครงการพิเศษเพื่อส่งเสริม บทบาทของสถานศึกษา	๒.๕๐	๒.๐๐	ดี
มาตรฐานที่ ๒ มาตรฐานที่ว่าด้วยการบริหารจัดการศึกษา			
กลุ่มตัวบ่งชี้พื้นฐาน			
ตัวบ่งชี้ที่ ๗ ประสิทธิภาพของการบริหารจัดการและการพัฒนา สถานศึกษา	๑๕.๐๐	๑๒.๕๐	ดี
กลุ่มตัวบ่งชี้มาตรการส่งเสริม			
ตัวบ่งชี้ที่ ๑๒ ผลการส่งเสริมพัฒนาสถานศึกษาเพื่อยกระดับ มาตรฐาน รักษามาตรฐานและพัฒนาสู่ความเป็น เลิศที่สอดคล้องกับแนวทางการปฏิรูปการศึกษา	๒.๕๐	๒.๐๐	ดี
มาตรฐานที่ ๓ มาตรฐานที่ว่าด้วยการจัดการเรียนการสอนที่ เน้นผู้เรียนเป็นสำคัญ			
กลุ่มตัวบ่งชี้พื้นฐาน			
ตัวบ่งชี้ที่ ๖ ประสิทธิภาพของการจัดการเรียนการสอนที่เน้นเด็ก เป็นสำคัญ	๓๕.๐๐	๓๐.๐๐	ดี
มาตรฐานที่ ๔ มาตรฐานที่ว่าด้วยการประกันคุณภาพภายใน			
กลุ่มตัวบ่งชี้พื้นฐาน			
ตัวบ่งชี้ที่ ๘ ประสิทธิภาพของระบบการประกันคุณภาพภายใน	๕.๐๐	๔.๕๐	ดีมาก
ผลรวมคะแนนทั้งหมด	๑๐๐.๐๐	๘๑.๕๐	ดี

ข้อเสนอแนะจากการประเมินเพื่อการพัฒนาของ สมศ. (รอบสาม) ระดับปฐมวัย

๑. ด้านผลการจัดการศึกษา

เด็กควรได้รับการกระตุ้นและส่งเสริมให้รู้จักตั้งคำถามในสิ่งที่ตนอยากรู้ ส่งเสริมการทดลองเพื่อให้เกิดการเรียนรู้ ส่งเสริมเด็กให้มีความสามารถในการเล่าเรื่องจากภาพ การเขียนหรือวาดรูปเพื่อสื่อความหมาย เพื่อแสดงถึงการรับรู้จินตนาการของเด็ก นอกจากนี้สถานศึกษาควรส่งเสริมให้เด็กปฐมวัยได้แสดงออกอย่าง

เหมาะสมกับศักยภาพของตนเองในโอกาสอันสมควร ทั้งในระดับโรงเรียน ระดับกลุ่มการศึกษา ระดับอำเภอ และระดับเขตพื้นที่การศึกษา

๒. ด้านการจัดการเรียนการสอนที่เน้นผู้เรียนเป็นสำคัญ

ครูควรมีการวางแผนในการประเมินพัฒนาการเด็ก โดยจัดระบบการประเมินและกำหนดเครื่องมือที่ใช้ให้มีความสอดคล้องกับมาตรฐานและคุณลักษณะอันพึงประสงค์ โดยจัดให้มีการประเมินพัฒนาการเด็กอย่างสม่ำเสมอ ด้วยวิธีการที่หลากหลาย และนำผลการประเมินพัฒนาการเด็กไปใช้ในการพัฒนาเด็กและใช้ในการปรับปรุงแผนการจัดการจัดประสบการณ์ให้มีความสอดคล้องกับพัฒนาการของเด็ก

๓.๔ ผลการประเมินมาตรฐานภายนอกรอบที่ ๓ ระดับการศึกษาขั้นพื้นฐาน : ประถมศึกษาและมัธยมศึกษา

ระดับการศึกษาขั้นพื้นฐาน : ประถมศึกษา และมัธยมศึกษา	น้ำหนัก (คะแนน)	คะแนน ที่ได้	ระดับคุณภาพ
มาตรฐานที่ ๑ ผลการจัดการศึกษา			
กลุ่มตัวบ่งชี้พื้นฐาน			
ตัวบ่งชี้ที่ ๑ ผู้เรียนมีสุขภาพกายและสุขภาพจิตที่ดี	๑๐.๐๐	๘.๓๕	ดี
ตัวบ่งชี้ที่ ๒ ผู้เรียนมีคุณธรรม จริยธรรมและค่านิยมที่พึงประสงค์	๑๐.๐๐	๘.๓๖	ดี
ตัวบ่งชี้ที่ ๓ ผู้เรียนมีความใฝ่รู้ และเรียนรู้อย่างต่อเนื่อง	๑๐.๐๐	๗.๕๗	ดี
ตัวบ่งชี้ที่ ๔ ผู้เรียนคิดเป็น ทำเป็น	๑๐.๐๐	๘.๖๘	ดี
ตัวบ่งชี้ที่ ๕ ผลสัมฤทธิ์ทางการเรียนของผู้เรียน	๒๐.๐๐	๓.๐๒	ต้องปรับปรุง เร่งด่วน
กลุ่มตัวบ่งชี้อัตลักษณ์			
ตัวบ่งชี้ที่ ๙ ผลการพัฒนาให้บรรลุตามปรัชญา ปณิธาน/วิสัยทัศน์ พันธกิจ และวัตถุประสงค์ของการจัดตั้งสถานศึกษา	๕.๐๐	๕.๐๐	ดีมาก
ตัวบ่งชี้ที่ ๑๐ การพัฒนาตามจุดเน้นและจุดเด่นที่ส่งผลกระทบต่อเป็น เอกลักษณ์ของสถานศึกษา	๕.๐๐	๕.๐๐	ดีมาก
กลุ่มตัวบ่งชี้มาตรการส่งเสริม			
ตัวบ่งชี้ที่ ๑๑ ผลการดำเนินงานโครงการพิเศษเพื่อส่งเสริมบทบาทของสถานศึกษา	๕.๐๐	๕.๐๐	ดีมาก
มาตรฐานที่ ๒ การบริหารจัดการศึกษา			
กลุ่มตัวบ่งชี้พื้นฐาน			
ตัวบ่งชี้ที่ ๗ ประสิทธิภาพของการบริหารจัดการและการพัฒนาสถานศึกษา	๕.๐๐	๔.๓๐	ดี
กลุ่มตัวบ่งชี้มาตรการส่งเสริม			
ตัวบ่งชี้ที่ ๑๒ ผลการส่งเสริมพัฒนาสถานศึกษาเพื่อยกระดับมาตรฐาน รักษามาตรฐานและการพัฒนาสู่ความเป็นเลิศ ที่สอดคล้องกับแนวทางการปฏิรูปการศึกษา	๕.๐๐	๔.๐๐	ดี
มาตรฐานที่ ๓ การจัดการเรียนการสอนที่เน้นผู้เรียนเป็นสำคัญ			
กลุ่มตัวบ่งชี้พื้นฐาน			

ระดับการศึกษาขั้นพื้นฐาน : ประถมศึกษา และมัธยมศึกษา	น้ำหนัก (คะแนน)	คะแนน ที่ได้	ระดับคุณภาพ
ตัวบ่งชี้ที่ ๖ ประสิทธิภาพของการจัดการเรียนการสอนที่เน้นผู้เรียน เป็นสำคัญ	๑๐.๐๐	๗.๐๐	พอใช้
มาตรฐานที่ ๔ ว่าด้วยการประกันคุณภาพภายใน			
กลุ่มตัวบ่งชี้พื้นฐาน			
ตัวบ่งชี้ที่ ๘ พัฒนาการของการประกันคุณภาพภายในโดย สถานศึกษาและต้นสังกัด	๕.๐๐	๔.๕๔	ดีมาก
ผลรวมคะแนนทั้งหมด	๑๐๐.๐๐	๗๐.๘๒	พอใช้

ข้อเสนอแนะจากการประเมินเพื่อการพัฒนาของ สมศ. (รอบสาม) ประถมศึกษา และระดับ
มัธยมศึกษา

๑. ด้านผลการจัดการศึกษา

๑. สถานศึกษาควรจัดทำเป็นมาตรฐานการเร่งด่วนในการส่งเสริมพัฒนาผลสัมฤทธิ์ทางการเรียนของผู้เรียน โดยกำหนดโครงการ/กิจกรรมที่ใช้ในการพัฒนาทักษะกระบวนการคิด และพัฒนาผลสัมฤทธิ์ทางการเรียนที่ชัดเจน มีการดำเนินการที่ครอบคลุมการพัฒนาทุกกลุ่มสาระการเรียนรู้ และพัฒนาผู้เรียนในทุกระดับชั้นอย่างจริงจัง

๒. ครูควรปรับทัศนคติในการเรียนรู้ของผู้เรียน โดยควรชี้แจงเหตุผลว่าทำไมต้องเรียนวิชาต่าง ๆ เพื่อให้ผู้เรียนได้เกิดความตระหนักในการเรียนรู้ และครูควรจัดกระบวนการเรียนให้มีความสอดคล้องกับบริบทและธรรมชาติของท้องถิ่น ให้ผู้เรียนได้นำความรู้ไปใช้ประโยชน์ในชีวิตประจำวันได้อย่างจริงจัง

๓. ผู้เรียนควรได้รับการพัฒนาให้สามารถต่อยอดจากความรู้ที่ได้รับ ไปสู่ระบบการคิดเชิงวิเคราะห์ที่ซับซ้อนได้ดีขึ้น โดยอาจฝึกฝนผู้เรียนให้มีมุมมองในการวิเคราะห์ความหมายจากโจทย์คำตอบและวิธีการหาคำตอบที่หลากหลายมากยิ่งขึ้น พยายามจัดโอกาสให้ผู้เรียนนำความรู้ที่ได้จากที่ครูสอน ไปขยายผลเพื่อสร้างความเข้าใจ และให้มีการทดสอบใช้ด้วยวิธีการต่าง ๆ เช่น การเรียนรู้แบบโครงงาน การเน้นให้ผู้เรียนวิเคราะห์สิ่งที่เกิดการเรียนรู้ในลักษณะการจำแนกองค์ประกอบ การเปรียบเทียบ การลำดับขั้นตอน และสรุปอภิปรายผลที่ได้รับ จัดส่งเสริมให้ผู้เรียนได้ฝึกทำแบบทดสอบที่จำกัดเวลา (speed test) เพื่อสร้างควมมีวินัยต่อการบริหารจัดการเวลาที่ใช้ในการทดสอบอย่างมีประสิทธิภาพเพิ่มมากขึ้น

๒. ด้านการบริหารจัดการศึกษา

สถานศึกษาควรนำผลการประเมินบริหารทั่วไป มาวางแผนพัฒนาการศึกษาในอนาคต (ปีการศึกษาต่อไป) อีกทั้งควรส่งเสริมบทบาทของคณะกรรมการสถานศึกษาขั้นพื้นฐานในการแต่งตั้งที่ปรึกษาหรือคณะอนุกรรมการ เพื่อให้ครอบคลุมบทบาทหน้าที่ตามกฎหมายและการแสดงเหตุผลเพื่อให้เกิดประสิทธิภาพการพัฒนาพัฒนาสถานศึกษาในอนาคตที่ดีขึ้นต่อไป

๓. ด้านการจัดการเรียนการสอนที่เน้นผู้เรียนเป็นสำคัญ

๑. สถานศึกษาควรจัดส่งเสริมในการพัฒนาครูให้ได้รับการอบรมในวิชาที่สอนหรือวิชาครูให้ครบตามที่คุรุสภากำหนดให้ครบทุกคนและพัฒนาเครื่องมือที่ใช้ในการนิเทศ มุ่งเน้นการให้ข้อเสนอแนะที่สะท้อนปัญหาที่เกิดจากการเรียนการสอน เพื่อให้ครูสามารถนำไปใช้พัฒนาได้ถูกต้อง

๒. สถานศึกษาควรจัดส่งเสริมความสามารถในการจัดกระบวนการเรียนรู้ของผู้สอน โดยพัฒนาให้ครูนำผลวิเคราะห์ผู้เรียนรายบุคคลไปใช้พัฒนาผู้เรียนในการปรับเปลี่ยนแผนการจัดการเรียนรู้ ปรับเปลี่ยนกิจกรรมให้มี

ความเหมาะสมกับผู้เรียน จัดประเมินผลความก้าวหน้าของผู้เรียนด้วยวิธีการที่หลากหลาย โดยใช้วิธีการและเครื่องมือที่มีความสอดคล้องกับความสามารถทางการเรียนรู้ของผู้เรียน และสอดคล้องกับธรรมชาติของวิชา พร้อมทั้งส่งเสริมให้ครูมีการทำวิจัยในชั้นเรียน ที่มุ่งเน้นการพัฒนาสื่อ เครื่องมือ แบบฝึกต่าง ๆ ที่ใช้ในการจัดกิจกรรมการเรียนรู้ เพื่อพัฒนาผู้เรียนอย่างมีประสิทธิภาพอย่างจริงจัง

๔. ผลงานดีเด่นในรอบปีการศึกษา ๒๕๖๑ ที่ผ่านมา

ประเภท	ระดับรางวัล/ชื่อรางวัลที่ได้รับ	หน่วยงานที่มอบรางวัล
การแข่งขันศิลปสร้างสรรค์ ม.๔-๖	เหรียญทองอันดับ ๑	สำนักงานคณะกรรมการการศึกษาขั้นพื้นฐาน มหกรรมความสามารถทางศิลปหัตถกรรม วิชาการ และเทคโนโลยีของนักเรียน ปีการศึกษา ๒๕๖๑ ระดับชาติ (ภูมิภาคภาคเหนือ)
การแข่งขันคัดลายมือ สื่อภาษาไทย ม.๑ - ๓	เหรียญทอง	สำนักงานคณะกรรมการการศึกษาขั้นพื้นฐาน มหกรรมความสามารถทางศิลปหัตถกรรม วิชาการ และเทคโนโลยีของนักเรียน ปีการศึกษา ๒๕๖๑ ระดับชาติ (ภูมิภาคภาคเหนือ)
การแข่งขันกวีเยาวชนคนรุ่นใหม่ กาพย์ยานี ๑๑ ม.๑ - ๓	เหรียญทอง	สำนักงานคณะกรรมการการศึกษาขั้นพื้นฐาน มหกรรมความสามารถทางศิลปหัตถกรรม วิชาการ และเทคโนโลยีของนักเรียน ปีการศึกษา ๒๕๖๑ ระดับชาติ (ภูมิภาคภาคเหนือ)
ประเภท	ระดับรางวัล/ชื่อรางวัลที่ได้รับ	หน่วยงานที่มอบรางวัล
การแข่งขันขับร้องเพลงไทยลูกทุ่ง ประเภทชาย ม.๔ - ๖	เหรียญทอง	สำนักงานคณะกรรมการการศึกษาขั้นพื้นฐาน มหกรรมความสามารถทางศิลปหัตถกรรม วิชาการ และเทคโนโลยีของนักเรียน ปีการศึกษา ๒๕๖๑ ระดับชาติ (ภูมิภาคภาคเหนือ)

ส่วนที่ ๒

การศึกษาสถานภาพของสถานศึกษา

ผลการวิเคราะห์สภาพแวดล้อมโรงเรียนบ้านแม่อุสุวิทยา

โรงเรียนบ้านแม่อุสุวิทยา ได้ทำการศึกษาถึงปัจจัยที่ส่งผลกระทบต่อพัฒนาการศึกษา ด้วยการวิเคราะห์สภาพแวดล้อมภายนอกและสภาพแวดล้อมภายใน โดยใช้วิธี SWOT Analysis จากความร่วมมือของภาคีเครือข่ายด้านการศึกษา ผู้บริหารและเจ้าหน้าที่ในโรงเรียน และนำผลจากการวิเคราะห์เป็นองค์ประกอบในการกำหนดทิศทางของหน่วยงาน กำหนดกลยุทธ์หรือแนวทางการดำเนินงาน ให้มีความสอดคล้องเหมาะสมตามบริบทของพื้นที่และสภาพปัจจุบัน สอดคล้องนโยบายระดับกระทรวง เขตพื้นที่ การศึกษาและความต้องการประชาชน สรุปผลได้ดังนี้

๑. ปัจจัยภายนอก

โอกาส (Opportunity)	อุปสรรค (Threat)
<ul style="list-style-type: none"> - โรงเรียนได้รับการยอมรับ จากภาครัฐและเอกชน โดยสนับสนุนกิจกรรมของโรงเรียน - ความร่วมมือจากชุมชนอยู่ในระดับดีเอื้อประโยชน์ ในการพัฒนาการศึกษาของโรงเรียน - องค์กรปกครองส่วนท้องถิ่นเห็นความสำคัญของการศึกษา 	<ul style="list-style-type: none"> - การปรับเปลี่ยนนโยบายบ่อยครั้ง เศรษฐกิจ การเมือง - สถานศึกษาตั้งอยู่ในพื้นที่ห่างไกลใกล้ชายแดนไทย - พม่า มีการเปลี่ยนถ่ายย้ายบุคลากรบ่อยจึงขาดความต่อเนื่องในการดำเนินการตามแผนงานต่าง ๆ - ประกอบกับผู้ปกครองไม่มีความเข้าใจในการส่งเสริม ด้านการศึกษามุ่งเน้นการหาเลี้ยงปากท้อง จึงส่งผลให้ผู้เรียนไม่ให้ความสำคัญในการทดสอบ O-NET

๒. ปัจจัยภายใน

จุดแข็ง (Strength)	จุดอ่อน (Weakness)
<ul style="list-style-type: none"> - โรงเรียนมีการกำหนดนโยบาย ได้ชัดเจนโดยการมีส่วนร่วมของทุกฝ่ายและสามารถนำมาปฏิบัติจริง - หลักสูตรสถานศึกษามีสาระเพิ่มเติมอย่างหลากหลายตามความต้องการของนักเรียน - บุคลากรมีความรู้ความสามารถ ประสบการณ์เหมาะสมกับการปฏิบัติงานตามหน้าที่และพร้อมรับความรู้ที่ทันสมัย - ระดมทรัพยากรช่วยสนับสนุนด้านการพัฒนา การศึกษาและจัดกิจกรรมได้รับความร่วมมือจาก ผู้ปกครองและองค์กรอื่นเป็นอย่างดี - การพัฒนาปรับปรุงอาคาร สถานที่ อย่างสม่ำเสมอ ส่งผลต่อบรรยากาศการเรียนการสอนที่ดี 	<ul style="list-style-type: none"> - สื่อเทคโนโลยี อุปกรณ์ ยังไม่เพียงพอ ในการจัดกิจกรรมการเรียนการสอน - งบประมาณในการจัดกิจกรรมการเรียนการสอน ยังไม่เพียงพอ - ห้องปฏิบัติการในการจัดการเรียนการสอนไม่เพียงพอ - ภาระงานที่หลากหลายทำให้ขาดความชัดเจนในการปฏิบัติงาน - ผู้เรียนยังมีผลสัมฤทธิ์ทางการเรียนที่ต่ำในวิชา วิทยาศาสตร์ ภาษาต่างประเทศ และคณิตศาสตร์ - ผู้เรียนบางส่วนมีความสนใจใฝ่รู้ในการค้นคว้าหาความรู้จากการอ่านและการใช้เทคโนโลยีที่น้อย

<p>- เด็กและผู้เรียนมีสุขภาพจิตที่ดี มีอารมณ์ดี มี คุณธรรม จริยธรรม เป็นนักเรียนที่ดีของโรงเรียน รู้จักนอบน้อม ยิ้มง่าย ไหว้สวย ร่วมบำเพ็ญ ประโยชน์ทั้งในและนอกสถานศึกษาสม่ำเสมอ</p>	
--	--

เมื่อพิจารณาโดยรวม พบว่าโรงเรียนบ้านแม่สุวิทย์ฯ มีผลการประเมินสถานภาพโน้มเอียงไปใน
ตำแหน่ง “เอื้อและแข็ง”

ส่วนที่ ๓

ทิศทางการพัฒนาคุณภาพการศึกษา

ทิศทางการพัฒนาคุณภาพการศึกษา

๑. นโยบายและจุดเน้นการจัดการศึกษาของกระทรวงศึกษาธิการ ปีงบประมาณ พ.ศ. ๒๕๖๒

สำนักงานปลัดกระทรวงศึกษาธิการ (สพ.ศธ.) ได้ศึกษาวิเคราะห์ข้อมูล รวมทั้งบริบทที่เกี่ยวข้องกับการปฏิรูปการศึกษา เพื่อนำไปกำหนดเป็นนโยบายและจุดเน้นการจัดการศึกษา โดยยึดกรอบการปฏิรูปการศึกษา น้อมนำพระราชกระแสของสมเด็จพระเจ้าอยู่หัว รัชกาลที่ ๑๐ ด้านการศึกษา ที่จะต้องมุ่งสร้างพื้นฐานให้เด็ก เยาวชน และผู้เรียนมีทัศนคติที่ถูกต้องในเรื่องสถาบันหลักของชาติ สร้างพื้นฐานชีวิต (อุปนิสัย) ที่เข้มแข็ง สร้างความรู้ ทักษะเพื่อให้มีอาชีพ มีงานทำ และได้นำเป้าหมายของยุทธศาสตร์ชาติ ๒๐ ปี (พ.ศ. ๒๕๖๑ – ๒๕๘๐) ด้านการเสริมสร้างศักยภาพและทรัพยากรมนุษย์ ที่มุ่งให้คนไทยเป็นคนดี คนเก่ง มีคุณภาพ พร้อมสำหรับวิถีชีวิตในศตวรรษที่ ๒๑ และยึดเจตนารมณ์ของรัฐธรรมนูญแห่งราชอาณาจักรไทย พุทธศักราช ๒๕๖๐ ที่กำหนดหลักการในส่วนที่เกี่ยวข้องกับการพัฒนาเด็กเล็ก (ปฐมวัย) ที่สำคัญได้ยึดวัตถุประสงค์ของการปฏิรูปการศึกษา ภายใต้แผนปฏิรูปประเทศด้านการศึกษา ในประเด็นสำคัญคือ

- ๑) ยกระดับคุณภาพการศึกษา
- ๒) ลดความเหลื่อมล้ำทางการศึกษา
- ๓) มุ่งความเป็นเลิศและสร้างขีดความสามารถในการแข่งขันของประเทศ
- ๔) ปรับปรุงระบบการศึกษาให้มีประสิทธิภาพ

หลักการ

๑. ประชาชนทุกกลุ่มทุกวัย ได้รับการศึกษาในระบบต่าง ๆ และการเรียนรู้ตลอดชีวิต
๒. เด็ก เยาวชน ผู้เรียน มีทัศนคติที่ถูกต้อง มีพื้นฐานชีวิตที่เข้มแข็ง (สุขภาพ และอุปนิสัย)
๓. จัดการศึกษาให้สอดคล้องกับทิศทางการพัฒนาประเทศและการเปลี่ยนแปลงของสังคมโลก

จุดเน้นการจัดการศึกษา

ระดับอนุบาล ระดับประถมศึกษา/มัธยมศึกษา ดังนี้

๑. **ระดับอนุบาล** เน้นความร่วมมือ รัฐ ท้องถิ่น เอกชน พ่อแม่และผู้ปกครอง ในการจัดศึกษาระดับอนุบาล โดยมีจุดเน้น

- พัฒนาผู้เรียนให้มีความพร้อมทางด้านร่างกาย จิตใจ สติปัญญา อารมณ์ และสังคม
- จัดประสบการณ์การเรียนรู้ เน้นการเรียนรู้ผ่านการเล่น เรียนรู้อย่างมีความสุข และสร้างกิจกรรมเสริม

๒. **ระดับประถมศึกษา/มัธยมศึกษา** ครูและผู้เรียนสร้างกระบวนการเรียนรู้ร่วมกัน และจัดการเรียนรู้แบบองค์รวม จัดแหล่งเรียนรู้เพื่อพัฒนาผู้เรียนให้มีคุณภาพ โดยมีจุดเน้น

- เรียนภาษาไทย เน้นเพื่อการสื่อสาร และใช้เป็นเครื่องมือเพื่อเรียนวิชาอื่น
- เรียนภาษาอังกฤษ เน้นเพื่อการสื่อสาร
- เรียนรู้ด้วยวิธีการ Active Learning เน้นพัฒนาทักษะกระบวนการคิด การเรียนรู้จาก

สถานการณ์จริง สถานการณ์จำลอง กิจกรรมการเรียนรู้จากปัญหาและการลงมือปฏิบัติ สามารถเรียนรู้ได้ทุกที่ทุกเวลา และเรียนรู้อย่างมีความสุข

- เรียนรู้ Digital และใช้ Digital เป็นเครื่องมือการเรียนรู้
- ส่งเสริมการเรียนรู้วิทยาศาสตร์เพื่อสร้างนวัตกรรม
- จัดการเรียนรู้ที่หลากหลาย ที่เชื่อมโยงสู่อาชีพและการมีงานทำ
- พัฒนาครูตามความต้องการของครูและสถานศึกษา (คู่มือครู)
- จัดให้มีโครงการ ๑ ตำบล ๑ โรงเรียนคุณภาพ

๒. นโยบายสำนักงานคณะกรรมการการศึกษาขั้นพื้นฐาน ปีงบประมาณ พ.ศ. ๒๕๖๒

สำนักงานคณะกรรมการการศึกษาขั้นพื้นฐาน ได้กำหนดนโยบายสำนักงานคณะกรรมการการศึกษาขั้นพื้นฐานปีงบประมาณ พ.ศ. ๒๕๖๒ เพื่อเป็นการเตรียมความพร้อมที่จะเข้าสู่ยุคของการเปลี่ยนแปลงการจัดการศึกษาของประเทศครั้งสำคัญที่จะพัฒนาประชากรในวัยเรียนทุกคน และทุกกลุ่มเป้าหมาย ซึ่งหมายรวมถึงกลุ่มผู้เรียนที่มีความต้องการจำเป็นพิเศษ กลุ่มชาติพันธุ์ กลุ่มผู้ด้อยโอกาส และกลุ่มที่อยู่ในพื้นที่ห่างไกลทุรกันดารให้มีความพร้อมทั้งกาย ใจ สติปัญญา มีสุขภาวะที่ดีในทุกช่วงวัย มีจิตสาธารณะ รับผิดชอบต่อสังคมและผู้อื่น มัธยัสถ์ อดออม โอบอ้อมอารี มีวินัย รักษาศีลธรรม และเป็นพลเมืองดีของชาติ และพลเมืองโลกที่ดี มีหลักคิดที่ถูกต้อง มีทักษะที่จำเป็นในศตวรรษที่ ๒๑ มีทักษะสื่อสารภาษาอังกฤษและภาษาที่ ๓ และอนุรักษ์ภาษาท้องถิ่น มีนิสัยรักการเรียนรู้และการพัฒนาตนเองอย่างต่อเนื่องตลอดชีวิต สู่การเป็นคนไทยและพลโลกที่มีทักษะการคิดขั้นสูง เป็นนวัตกรรม นักคิด ผู้ประกอบการ เกษตรกรยุคใหม่ โดยมีสัมมาชีพตามความถนัดของตนเอง โดยได้กำหนดนโยบาย วิสัยทัศน์ พันธกิจ กลยุทธ์ เป้าประสงค์ และแนวทางในการดำเนินการ ดังนี้

วิสัยทัศน์

สร้างคุณภาพทุนมนุษย์ สู่สังคมอนาคตที่ยั่งยืน

พันธกิจ

๑. จัดการศึกษาเพื่อเสริมสร้างความมั่นคงของสถาบันหลักของชาติและการปกครองในระบอบประชาธิปไตยอันมีพระมหากษัตริย์ทรงเป็นประมุข
๒. พัฒนาศักยภาพผู้เรียนเพื่อเพิ่มขีดความสามารถในการแข่งขันโดยพัฒนาคุณภาพผู้เรียนให้มีความรู้ ทักษะวิชาการ ทักษะชีวิต ทักษะวิชาชีพ คุณลักษณะในศตวรรษที่ ๒๑
๓. ส่งเสริมการพัฒนาครูและบุคลากรทางการศึกษาให้เป็นมืออาชีพ
๔. สร้างโอกาส ความเสมอภาคลดความเหลื่อมล้ำ ให้ผู้เรียนทุกคนได้รับบริการทางการศึกษาอย่างทั่วถึงและเท่าเทียม
๕. ส่งเสริมการจัดการศึกษาเพื่อพัฒนาคุณภาพชีวิตที่เป็นมิตรกับสิ่งแวดล้อม ยึดหลักปรัชญาของเศรษฐกิจพอเพียง และเป้าหมายโลกเพื่อการพัฒนาที่ยั่งยืน (SDGs)
๖. พัฒนาระบบบริหารจัดการแบบบูรณาการ และส่งเสริมให้ทุกภาคส่วนมีส่วนร่วมในการจัดการศึกษา

เป้าหมาย

๑. ผู้เรียน เป็นบุคคลแห่งการเรียนรู้ คิดริเริ่มและสร้างสรรค์นวัตกรรม มีความรู้ มีทักษะและคุณลักษณะของผู้เรียนในศตวรรษที่ ๒๑ มีสุขภาวะที่เหมาะสมตามวัย มีความสามารถในการพึ่งพาตนเอง และปรับตัวต่อ เป็นพลเมืองและพลโลกที่ดี
๒. ผู้เรียนที่มีความต้องการจำเป็นพิเศษ กลุ่มชาติพันธุ์ กลุ่มผู้ด้อยโอกาส และกลุ่มที่อยู่ในพื้นที่ห่างไกลทุรกันดารได้รับการศึกษาอย่างทั่วถึงเท่าเทียม และมีคุณภาพ พร้อมก้าวสู่สากล ตามหลักปรัชญาของเศรษฐกิจพอเพียง

๓. ครู เป็นผู้เรียนรู้ มีจิตวิญญาณความเป็นครู มีความแม่นยำทางวิชาการ และมีทักษะการจัดการเรียนรู้ที่หลากหลายตอบสนองผู้เรียนเป็นรายบุคคล เป็นผู้สร้างสรรค์นวัตกรรม และทักษะในการใช้เทคโนโลยี

๔. ผู้บริหารสถานศึกษา ความเป็นเลิศส่วนบุคคล คิดเชิงกลยุทธ์และนวัตกรรม มีภาวะผู้นำทางวิชาการ มีสำนึกความรับผิดชอบ (Accountability) และการบริหารแบบร่วมมือ

๕. สถานศึกษามีความเป็นอิสระในการบริหารงานและจัดการเรียนรู้ร่วมกับชุมชน ภาคเอกชน และผู้เกี่ยวข้องในการจัดการศึกษาระดับพื้นที่ จัดสภาพแวดล้อมในโรงเรียนเพื่อการเรียนรู้ใน ทุกมิติ เป็นโรงเรียนนวัตกรรม

๖. สำนักงานเขตพื้นที่การศึกษา มีการบริหารงานเชิงบูรณาการ เป็นสำนักงานแห่งนวัตกรรมยุคใหม่ใช้ ข้อมูลสารสนเทศและการวิจัยและพัฒนาในการขับเคลื่อนคุณภาพ กำกับ ติดตาม ประเมินและรายงานผลอย่างเป็นระบบ

๗. สำนักงานส่วนกลาง ปรับเปลี่ยนวัฒนธรรมการทำงาน โดยกระจายอำนาจการบริหารงานและการจัดการศึกษาให้สถานศึกษา บริหารเชิงบูรณาการ มีระบบข้อมูลสารสนเทศที่มีประสิทธิภาพ กำกับ ติดตาม ประเมินผล และการรายงานผลอย่างเป็นระบบ ใช้วิจัยและนวัตกรรมในการขับเคลื่อนคุณภาพ

นโยบาย สำนักงานคณะกรรมการการศึกษาขั้นพื้นฐาน

นโยบายที่ ๑ จัดการศึกษาเพื่อความมั่นคง

นโยบายที่ ๒ พัฒนาคุณภาพผู้เรียน

นโยบายที่ ๓ พัฒนาผู้บริหาร ครู และบุคลากรทางการศึกษา

นโยบายที่ ๔ สร้างโอกาสในการเข้าถึงบริการการศึกษาที่มีคุณภาพ มีมาตรฐาน และลดความเหลื่อมล้ำทางการศึกษา

นโยบายที่ ๕ เพิ่มประสิทธิภาพการบริหารจัดการ

๓. ยุทธศาสตร์ (Strategic) สำนักงานเขตพื้นที่การศึกษาประถมศึกษาตาก เขต ๒

ยุทธศาสตร์ที่ ๑ จัดการศึกษาเพื่อความมั่นคง

ยุทธศาสตร์ที่ ๒ พัฒนาคุณภาพผู้เรียน

ยุทธศาสตร์ที่ ๓ พัฒนาผู้บริหารและบุคลากรทางการศึกษา

ยุทธศาสตร์ที่ ๔ สร้างโอกาสในการเข้าถึงบริการการศึกษาที่มีคุณภาพมีมาตรฐานและลดความเหลื่อมล้ำทางการศึกษา

ยุทธศาสตร์ที่ ๕ เพิ่มประสิทธิภาพการบริหารจัดการ

๔. ทิศทางการพัฒนาคุณภาพการศึกษาของโรงเรียนบ้านแม่อุสุวิทยา

๑. กระจายอำนาจในการบริหารตามกรอบของกระทรวงศึกษาธิการและสำนักงานคณะกรรมการการศึกษาขั้นพื้นฐาน เพื่อนำไปสู่การเป็นโรงเรียนผู้นำการเปลี่ยนแปลง การกระจายอำนาจการบริหารและการจัดการศึกษา

๒. พัฒนาองค์กรโดยใช้เทคโนโลยีสารสนเทศในการบริหารจัดการ และพัฒนาระบบการทำงานให้ถูกต้อง รวดเร็วและทันสมัย

๓. พัฒนาโรงเรียนให้เป็นโรงเรียนสะอาด น่าอยู่ ปลอดภัยและเอื้อต่อการเรียนรู้อย่างมีความสุข

๔. การจัดการเรียนการสอนที่เน้นการบูรณาการ ส่งเสริมการคิดวิเคราะห์ คิดสังเคราะห์ โดยนำกิจกรรมการสอนแบบโครงงานมาสู่ห้องเรียน

๕. พัฒนานักเรียนให้เป็นผู้มีความสมบูรณ์แข็งแรงทั้งร่างกายและจิตใจโดยสอดแทรกคุณธรรม จริยธรรมตามวิถีพุทธและน้อมนำหลักปรัชญาของเศรษฐกิจพอเพียงสู่การปฏิบัติในการเรียนการสอนและ ชีวิตประจำวัน

๖. ประสานความร่วมมือกับผู้ปกครอง ชุมชน องค์กรเครือข่ายต่าง ๆ เพื่อให้มีส่วนร่วมในการพัฒนา การเรียนการสอน และการจัดทำแผนพัฒนาโรงเรียนและแผนปฏิบัติการประจำปี

๗. ส่งเสริมให้ใช้ระบบดูแลช่วยเหลือนักเรียนเพื่อแก้ปัญหาและพัฒนาคุณลักษณะที่พึงประสงค์

๘. ส่งเสริม สนับสนุนการอบรม ศึกษาดูงานการศึกษาของฝ่ายบริหารและคณะครูเพื่อเพิ่มพูนความรู้ และประสบการณ์แก่บุคลากรทุกฝ่ายของโรงเรียน

๙. บริหารงบประมาณโดยยึดหลักการบริหารจัดการบ้านเมืองที่ดี

๔.๑. วิสัยทัศน์

โรงเรียนบ้านแม่สุวิทยาสร้างโอกาสทางการศึกษา มุ่งเน้นให้ผู้เรียนมีคุณธรรม ใฝ่เรียนรู้ ตามหลัก ปรัชญาของเศรษฐกิจพอเพียง หลีกเลียงอบายมุข นำความสุขสู่ชุมชน พร้อมเข้าสู่ประชาคมอาเซียน

๔.๒ พันธกิจ

๑. สร้างโอกาสทางการศึกษาให้เท่าเทียม ทัวถึงและมีคุณภาพ

๒. ปลูกฝังให้ผู้เรียนมีคุณธรรม จริยธรรม มีความซื่อสัตย์สุจริต มีระเบียบวินัย

๓. ส่งเสริมให้ผู้เรียนมีความรู้ความเข้าใจ และตระหนักถึงหน้าที่การเป็นพลเมืองที่ดีตามวิถี ประชาธิปไตยอันมีพระมหากษัตริย์ทรงเป็นประมุข

๔. ส่งเสริมให้ผู้เรียนมีทักษะการเรียนรู้ตามหลักสูตรสถานศึกษา และนำไปใช้ในชีวิตประจำวันได้อย่าง เหมาะสมและสอดคล้องตามหลักปรัชญาของเศรษฐกิจพอเพียง

๕. ส่งเสริมให้ผู้เรียนมีความสุขทั้งด้านร่างกาย จิตใจ และห่างไกลอบายมุข นำความสุขสู่ชุมชน

๖. ส่งเสริมการสร้างอัตลักษณ์ของสถานศึกษาให้โดดเด่น

๗. พัฒนาคูณภาพสถานศึกษาตามแนวทางปฏิรูปการศึกษาในทศวรรษที่สอง

๘. ส่งเสริมให้นักเรียนมีความรู้ในเรื่องเกี่ยวกับประชาคมอาเซียน

๔.๓ เป้าหมาย

๑. ประชากรในวัยเรียนได้รับการศึกษาอย่างเท่าเทียม ทัวถึงและมีคุณภาพ

๒. ผู้เรียนมีคุณธรรม จริยธรรม มีความซื่อสัตย์สุจริตและมีระเบียบวินัย

๓. ผู้เรียนมีความรู้ความเข้าใจและตระหนักถึงหน้าที่การเป็นพลเมืองที่ดีตามวิถีประชาธิปไตยอันมี พระมหากษัตริย์ทรงเป็นประมุข

๔. ผู้เรียนมีทักษะในการแสวงหาความรู้ด้วยตนเอง รักเรียนรู้ และพัฒนาตนเองต่อเนื่อง

๕. ผู้เรียนมีความรู้และทักษะที่จำเป็นตามหลักสูตรสถานศึกษา

๖. ผู้เรียนนำทักษะการเรียนรู้ตามหลักของปรัชญาเศรษฐกิจพอเพียงไปใช้ในชีวิตประจำวัน

๗. ผู้เรียนมีความสุขทั้งทางด้านร่างกาย จิตใจห่างไกลอบายมุขและชุมชนมีความสุข

๘. สถานศึกษามีอัตลักษณ์ที่โดดเด่น

๙. สถานศึกษามีการจัดหลักสูตรและกระบวนการเรียนการสอนที่เน้นผู้เรียนเป็นสำคัญ

๑๐. ครูจัดการเรียนการสอนที่เน้นผู้เรียนเป็นสำคัญ

๑๑. นักเรียนมีความรู้ในเรื่องประชาคมอาเซียนอย่างมีคุณภาพ

ส่วนที่ ๔

กลยุทธ์การพัฒนาคุณภาพการศึกษา

กลยุทธ์การพัฒนาคุณภาพการศึกษา

โรงเรียนบ้านแม่สุวิทยา ได้กำหนดกลยุทธ์และตัวชี้วัดความสำเร็จ เพื่อเป็นแนวทางหรือวิธีการให้หน่วยงานดำเนินการร่วมกันเพื่อให้บรรลุเป้าประสงค์ที่วางไว้ ดังนี้

กลยุทธ์ระดับองค์กร (โรงเรียน)

กลยุทธ์ที่ ๑ ให้โอกาสทางการศึกษา

กลยุทธ์ที่ ๒ พัฒนาคุณภาพผู้เรียน

กลยุทธ์ที่ ๓ ส่งเสริมอัตลักษณ์ของสถานศึกษาให้โดดเด่น

กลยุทธ์ที่ ๔ พัฒนาคุณภาพการจัดการศึกษา

แผนพัฒนาคุณภาพการศึกษา พ.ศ. ๒๕๖๒ - ๒๕๖๕ โรงเรียนบ้านแม่สุวิทยา

เป้าประสงค์/เป้าหมาย (มาตรฐานสถานศึกษา)	ตัวชี้วัดความสำเร็จ (ตัวบ่งชี้)	ค่าเป้าหมายของตัวชี้วัด				กลยุทธ์ระดับองค์กร (โรงเรียน) และ กลยุทธ์ระดับแผนงาน (โครงการ)
		ปี ๒๕๖๒	ปี ๒๕๖๓	ปี ๒๕๖๔	ปี ๒๕๖๕	
ระดับปฐมวัย มาตรฐานที่ ๑ คุณภาพของเด็ก	๑.๑) เด็กมีพัฒนาการด้านร่างกาย แข็งแรง มีสุข นิสัยที่ดี และดูแลความปลอดภัยของตนเองได้	๘๒	๘๔	๘๖	๘๘	กลยุทธ์ระดับองค์กร (โรงเรียน) กลยุทธ์ที่ ๑ ให้โอกาสทางการศึกษา กลยุทธ์ที่ ๒ พัฒนาคุณภาพผู้เรียน กลยุทธ์ที่ ๓ ส่งเสริมอัตลักษณ์ของ สถานศึกษาให้โดดเด่น กลยุทธ์ระดับแผนงาน (โครงการ) ๑. โครงการบ้านวิทยาศาสตร์น้อย ๒. โครงการส่งเสริมพัฒนาการทักษะ ทางด้านร่างกาย อารมณ์ สังคม และ สติปัญญาของเด็กปฐมวัย ๓. โครงการศึกษาแหล่งเรียนรู้ปฐมวัย ๔. โครงการจัดซื้อสื่อ วัสดุและการจัดทำสื่อ เพื่อพัฒนาความพร้อมเด็กปฐมวัย ๕. โครงการส่งเสริมประชาธิปไตยใน โรงเรียน ๖. โครงการพัฒนางานระบบดูแลช่วยเหลือ นักเรียน ๗. โครงการกิจกรรมวันสำคัญ
	๑) เด็กทุกคนมีน้ำหนัก ส่วนสูงตามเกณฑ์ มาตรฐานของกรมอนามัย กระทรวงสาธารณสุข	๘๒	๘๔	๘๖	๘๘	
	๒) เด็กทุกคนเคลื่อนไหวร่างกายได้อย่าง คล่องแคล่ว มีการประสานสัมพันธ์ของกล้ามเนื้อใหญ่ กล้ามเนื้อเล็ก และมีความสามารถในการใช้กล้ามเนื้อ เล็กประสานสัมพันธ์ระหว่างมือกับตาได้ตามวัย และ ปฏิบัติอย่างสม่ำเสมอจนเป็นนิสัย	๗๗	๗๙	๘๑	๘๓	
	๓) เด็กทุกคนทุกคนดูแลรักษาสุขภาพอนามัยส่วน ตน ได้แก่ ล้างมือก่อนรับประทานอาหาร และหลัง เข้าห้องน้ำ แปรงฟันหลังรับประทานอาหาร ดูแล รักษาสุขภาพอนามัยของตนเอง รับประทานอาหารที่มี ประโยชน์ได้เหมาะสมตามวัย และปฏิบัติจนเป็นนิสัย	๗๗	๗๗	๗๙	๘๑	
	๔) เด็กทุกคนปฏิบัติตามข้อตกลงเกี่ยวกับ ความปลอดภัย บอกโทษของสิ่งเสพติดและสิ่งมอม เมาได้ ปฏิเสธสิ่งเสพติดและสิ่งมอมเมา และ หลีกเลี่ยงต่อสภาวะที่เสี่ยงต่อโรค อุบัติเหตุ ภัย และ	๘๒	๘๔	๘๖	๘๘	

เป้าประสงค์/เป้าหมาย (มาตรฐานสถานศึกษา)	ตัวชี้วัดความสำเร็จ (ตัวบ่งชี้)	ค่าเป้าหมายของตัวชี้วัด				กลยุทธ์ระดับองค์กร (โรงเรียน) และ กลยุทธ์ระดับแผนงาน (โครงการ)
		ปี ๒๕๖๒	ปี ๒๕๖๓	ปี ๒๕๖๔	ปี ๒๕๖๕	
	สิ่งเสพติดได้ด้วยตนเอง และปฏิบัติอย่างสม่ำเสมอจนเป็นนิสัย					๘. โครงการส่งเสริมสุขภาพอนามัยในโรงเรียน ๙. โครงการอาหารกลางวันโรงเรียนบ้านแม่อุสุวิทยา ๑๐. โครงการอาหารเสริม (นม) ๑๑. โครงการยกระดับผลสัมฤทธิ์ทางการเรียน ๑๒. โครงการงานบัณฑิตน้อยและปัจฉิมนิเทศ
	๕) พ่อแม่ผู้ปกครอง ชุมชน และทุกฝ่ายที่เกี่ยวข้องมีส่วนร่วมในการส่งเสริมพัฒนาการของเด็ก	๙๒	๙๔	๙๖	๙๘	
	๑.๒) มีพัฒนาการด้านอารมณ์ จิตใจ ควบคุม และแสดงออกทางอารมณ์ได้	๘๒	๘๔	๘๖	๘๘	
	๑) เด็กทุกคนร่าเริงแจ่มใสและแสดงออกทางอารมณ์ได้เหมาะสมตามวัย	๘๒	๘๔	๘๖	๘๘	
	๒) เด็กทุกคนรู้จักการยับยั้งชั่งใจและอดทนในการรอคอย	๘๒	๘๔	๘๖	๘๘	
	๓) เด็กทุกคนยอมรับและพอใจในความสามารถและผลงานของตนเองและผู้อื่น มีจิตสำนึกและค่านิยมที่ดี	๘๒	๘๔	๘๖	๘๘	
	๔) เด็กทุกคนมีความมั่นใจ กล้าพูด กล้าแสดงออก ช่วยเหลือแบ่งปัน เคารพสิทธิ รู้หน้าที่รับผิดชอบ อดทนอดกลั้น ซื่อสัตย์สุจริต	๗๒	๗๔	๗๖	๗๘	
	๕) เด็กทุกคนชื่นชมและมีความสุขกับศิลปะดนตรีและรักการเคลื่อนไหว	๗๗	๗๙	๘๑	๘๓	
	๑.๓) มีพัฒนาการด้านสังคม ช่วยเหลือตนเองและเป็นสมาชิกที่ดีของสังคม	๘๒	๘๔	๘๖	๘๘	

เป้าประสงค์/เป้าหมาย (มาตรฐานสถานศึกษา)	ตัวชี้วัดความสำเร็จ (ตัวบ่งชี้)	ค่าเป้าหมายของตัวชี้วัด				กลยุทธ์ระดับองค์กร (โรงเรียน) และ กลยุทธ์ระดับแผนงาน (โครงการ)
		ปี ๒๕๖๒	ปี ๒๕๖๓	ปี ๒๕๖๔	ปี ๒๕๖๕	
	๑) เด็กทุกคนช่วยเหลือตนเองในการปฏิบัติ กิจวัตรประจำวัน มีวินัยในตนเอง ประหยัดและ พอเพียง	๘๒	๘๔	๘๖	๘๘	
	๒) เด็กทุกคนมีส่วนร่วมในการดูแลรักษา สิ่งแวดล้อมทั้งในและนอกห้องเรียน	๘๒	๘๔	๘๖	๘๘	
	๓) เด็กทุกคนมีมารยาทตามวัฒนธรรมไทย เช่น การไหว้ การยืม ทักทายและมีสัมมาคารวะกับผู้ใหญ่ เป็นต้น	๘๒	๘๔	๘๖	๘๘	
	๔) เด็กทุกคนเด็กยอมรับหรือเคารพความ แตกต่างระหว่างบุคคล เช่น ความคิด พฤติกรรม พื้นฐานครอบครัว เชื้อชาติ ศาสนา วัฒนธรรม เป็นต้น	๘๒	๘๔	๘๖	๘๘	
	๕) เด็กทุกคนเล่นและทำงานร่วมกับผู้อื่นได้ แก้ไขข้อขัดแย้ง โดยปราศจากการใช้ความรุนแรง	๘๒	๘๔	๘๖	๘๘	
	๑.๔) มีพัฒนาการด้านสติปัญญา สื่อสารได้ มี ทักษะการคิดพื้นฐานและแสวงหาความรู้ได้	๖๗	๖๙	๗๑	๗๓	
	๑) เด็กทุกคนสนทนาโต้ตอบและเล่าเรื่องให้ผู้อื่น เข้าใจ ตั้งคำถามในสิ่งที่ตนเองสนใจหรือสงสัย และ พยายามค้นหาคำตอบด้วยตนเอง	๖๗	๖๙	๗๑	๗๓	

เป้าประสงค์/เป้าหมาย (มาตรฐานสถานศึกษา)	ตัวชี้วัดความสำเร็จ (ตัวบ่งชี้)	ค่าเป้าหมายของตัวชี้วัด				กลยุทธ์ระดับองค์กร (โรงเรียน) และ กลยุทธ์ระดับแผนงาน (โครงการ)
		ปี ๒๕๖๒	ปี ๒๕๖๓	ปี ๒๕๖๔	ปี ๒๕๖๕	
	๒) เด็กทุกคนอ่านนิทานและเล่าเรื่องที่ตนเอง อ่านได้เหมาะสมกับวัย	๖๒	๖๔	๖๖	๖๘	
	๓) เด็กทุกคนมีความสามารถในการคิดรวบยอด การคิดเชิงเหตุผลทางคณิตศาสตร์และวิทยาศาสตร์ การคิดแก้ปัญหาและสามารถตัดสินใจในเรื่องต่างๆได้	๖๒	๖๔	๖๖	๖๘	
	๔) เด็กทุกคนสร้างสรรค์ผลงานตามความคิดและ จินตนาการ เช่น งานศิลปะ การเคลื่อนไหวท่าทาง การเล่นอิสระ เป็นต้น	๘๐	๘๒	๘๔	๘๖	
	๕) เด็กทุกคนใช้สื่อเทคโนโลยี เช่น แวนชยาย แม่เหล็ก เป็นต้น เป็นเครื่องมือในการเรียนรู้และ แสวงหาความรู้ได้	๗๒	๗๔	๗๖	๗๘	
มาตรฐานที่ ๒ กระบวนการ บริหารและการจัดการ	๒.๑) มีหลักสูตรครอบคลุมพัฒนาการทั้ง ๔ ด้าน สอดคล้องกับบริบทของท้องถิ่น	๘๒	๘๔	๘๖	๘๘	กลยุทธ์ระดับองค์กร (โรงเรียน) กลยุทธ์ที่ ๒ พัฒนาคุณภาพผู้เรียน กลยุทธ์ที่ ๓ ส่งเสริมอัตลักษณ์ของ สถานศึกษาให้โดดเด่น กลยุทธ์ที่ ๔ พัฒนาคุณภาพการ จัดการศึกษา
	๑) มีการวิเคราะห์และนำผลการวิเคราะห์ความ ต้องการจำเป็นของสถานศึกษาและทุกฝ่ายที่ เกี่ยวข้องมาพัฒนาหลักสูตรสถานศึกษา	๘๒	๘๔	๘๖	๘๘	
	๒) หลักสูตรสถานศึกษามีองค์ประกอบครบถ้วน ยืดหยุ่น สอดคล้องกับหลักสูตรการศึกษาปฐมวัย	๘๒	๘๔	๘๖	๘๘	
	และบริบทของท้องถิ่น ผ่านเกณฑ์การประเมินก่อน- ระหว่าง และหลังการนำหลักสูตรสถานศึกษาไปใช้					กลยุทธ์ระดับแผนงาน (โครงการ) ๑. โครงการบ้านวิทยาศาสตร์น้อย

เป้าประสงค์/เป้าหมาย (มาตรฐานสถานศึกษา)	ตัวชี้วัดความสำเร็จ (ตัวบ่งชี้)	ค่าเป้าหมายของตัวชี้วัด				กลยุทธ์ระดับองค์กร (โรงเรียน) และ กลยุทธ์ระดับแผนงาน (โครงการ)
		ปี ๒๕๖๒	ปี ๒๕๖๓	ปี ๒๕๖๔	ปี ๒๕๖๕	
	๓) สถานศึกษาออกแบบการจัดประสบการณ์ที่เน้นการเตรียมความพร้อมด้วยเทคนิคการสอนที่หลากหลาย เช่น การสอนแบบโครงการ สะเต็มศึกษา การพัฒนากระบวนการคิด การสอนที่เน้นทักษะกระบวนการทางวิทยาศาสตร์ เป็นต้น	๘๒	๘๔	๘๖	๘๘	๒. โครงการส่งเสริมพัฒนาการทักษะทางด้านร่างกาย อารมณ์ สังคม และสติปัญญาของเด็กปฐมวัย ๓. โครงการศึกษาแหล่งเรียนรู้ปฐมวัย ๔. โครงการจัดซื้อสื่อ วัสดุและการจัดทำสื่อเพื่อพัฒนาความพร้อมเด็กปฐมวัย ๕. โครงการส่งเสริมประชาธิปไตยในโรงเรียน ๖. โครงการพัฒนางานระบบดูแลช่วยเหลือนักเรียน ๗. โครงการกิจกรรมวันสำคัญ ๘. โครงการส่งเสริมสุขภาพอนามัยในโรงเรียน ๙. โครงการอาหารกลางวันโรงเรียนบ้านแม่อุสุวิทยา ๑๐. โครงการพัฒนาระบบการประกันคุณภาพภายในโรงเรียนบ้านแม่อุสุวิทยา
	๔) สถานศึกษาส่งเสริมการจัดประสบการณ์ที่ไม่เร่งรัดวิชาการ เน้นการเรียนรู้ผ่านการเล่นและการลงมือปฏิบัติตอบสนองความต้องการและความแตกต่างของเด็กปกติ เด็กกลุ่มเป้าหมายเฉพาะ และสอดคล้องกับวิถีชีวิตของครอบครัว ชุมชน และท้องถิ่น	๘๒	๘๔	๘๖	๘๘	
	๒.๒) จัดครูให้เพียงพอกับชั้นเรียน	๘๒	๘๔	๘๖	๘๘	
	๑) สถานศึกษาจัดครูให้เหมาะสมกับภารกิจการเรียนการสอนหรือจัดครูที่จบการศึกษาปฐมวัยหรือ	๘๒	๘๔	๘๖	๘๘	
	ผ่านการอบรมการศึกษาปฐมวัยอย่างเพียงพอกับชั้นเรียน					
	๒.๓) ส่งเสริมให้ครูมีความเชี่ยวชาญด้านการจัดประสบการณ์	๘๒	๘๔	๘๖	๘๘	

เป้าประสงค์/เป้าหมาย (มาตรฐานสถานศึกษา)	ตัวชี้วัดความสำเร็จ (ตัวบ่งชี้)	ค่าเป้าหมายของตัวชี้วัด				กลยุทธ์ระดับองค์กร (โรงเรียน) และ กลยุทธ์ระดับแผนงาน (โครงการ)
		ปี ๒๕๖๒	ปี ๒๕๖๓	ปี ๒๕๖๔	ปี ๒๕๖๕	
	๑) สถานศึกษาส่งเสริม พัฒนาครูและบุคลากรให้มีความรู้ความสามารถและออกแบบหลักสูตรสถานศึกษาได้	๘๒	๘๔	๘๖	๘๘	๑๑. โครงการพัฒนางานหลักสูตรเพื่อการบริหารหลักสูตรในสถานศึกษา ๑๒. โครงการนิเทศภายในและเสริมสร้างบรรยากาศในชั้นเรียน ๑๓. โครงการส่งเสริมคุณภาพสิ่งแวดล้อมในโรงเรียนในการกำจัดและคัดแยกขยะในโรงเรียนโดยใช้การเรียนรู้ชีวิตหลักปรัชญาเศรษฐกิจพอเพียง ๑๔. โครงการส่งเสริมคุณภาพการเรียนรู้ชีวิตปรัชญาเศรษฐกิจพอเพียง ๑๕. โครงการสนับสนุนค่าใช้จ่ายในการจัดการศึกษาตั้งแต่ระดับอนุบาลจนจบการศึกษาขั้นพื้นฐาน (เรียนฟรี ๑๕ ปี) โรงเรียนบ้านแม่อุสุวิทยา ๑๖. โครงการพัฒนาครูและบุคลากรทางการศึกษาสู่มาตรฐานวิชาชีพ ๑๗. โครงการพัฒนาตามยุทธศาสตร์ของกระทรวงศึกษาธิการแนวนโยบายที่เป็นจุดเน้นของ สพพ.ตาก เขต ๒
	๒) ครูมีทักษะในการจัดประสบการณ์และการประเมินพัฒนาการเด็ก	๘๒	๘๔	๘๖	๘๘	
	๓) ครูใช้ประสบการณ์สำคัญในการออกแบบการจัดกิจกรรม มีการสังเกตและประเมินพัฒนาการเด็กเป็นรายบุคคล มีปฏิสัมพันธ์ที่ดีต่อเด็กและครอบครัว	๘๒	๘๔	๘๖	๘๘	
	๒.๔) จัดสภาพแวดล้อมและสื่อเพื่อการเรียนรู้อย่างปลอดภัย และเพียงพอ	๖๒	๖๔	๖๖	๖๘	
	๑) สถานศึกษาจัดสภาพแวดล้อมทั้งภายในและภายนอกห้องเรียนที่คำนึงถึงความปลอดภัย ส่งเสริมให้เด็กเกิดการเรียนรู้เป็นรายบุคคลและกลุ่ม	๖๒	๖๔	๖๖	๖๘	
	๒) มีมุมประสบการณ์ที่หลากหลาย มีสื่อการเรียนรู้ เช่น ของเล่น หนังสือนิทาน สื่อจากธรรมชาติ สื่อสำหรับเด็กมุด ลอด ปีนป่าย สื่อเทคโนโลยีและสื่อเพื่อการสืบเสาะหาความรู้	๖๒	๖๔	๖๖	๖๘	
	๒.๕) ให้บริการสื่อเทคโนโลยีสารสนเทศและสื่อการเรียนรู้เพื่อสนับสนุนการจัดประสบการณ์	๗๒	๗๔	๗๖	๗๘	

เป้าประสงค์/เป้าหมาย (มาตรฐานสถานศึกษา)	ตัวชี้วัดความสำเร็จ (ตัวบ่งชี้)	ค่าเป้าหมายของตัวชี้วัด				กลยุทธ์ระดับองค์กร (โรงเรียน) และ กลยุทธ์ระดับแผนงาน (โครงการ)
		ปี ๒๕๖๒	ปี ๒๕๖๓	ปี ๒๕๖๔	ปี ๒๕๖๕	
	๑) สถานศึกษาอำนวยความสะดวก และให้บริการสื่อเทคโนโลยีสารสนเทศวัสดุและอุปกรณ์ เพื่อสนับสนุนการจัดประสบการณ์และพัฒนาครู	๗๒	๗๔	๗๖	๗๘	๑๘. โครงการส่งเสริมศักยภาพนักเรียนสู่ความเป็นเลิศทางวิชาการ
	๒.๖) มีระบบบริหารคุณภาพที่เปิดโอกาสให้ผู้เกี่ยวข้องทุกฝ่ายมีส่วนร่วม	๘๒	๘๔	๘๖	๘๘	
	๑) สถานศึกษากำหนดมาตรฐานการศึกษาของสถานศึกษาที่สอดคล้องกับมาตรฐานการศึกษาปฐมวัย และอัตลักษณ์ที่สถานศึกษากำหนด	๘๒	๘๔	๘๖	๘๘	
	๒) มีการจัดทำแผนพัฒนาการศึกษาของสถานศึกษาที่สอดคล้องกับมาตรฐานที่สถานศึกษากำหนดและดำเนินการตามแผน	๘๒	๘๔	๘๖	๘๘	
	๓) สถานศึกษามีการประเมินผลและตรวจสอบคุณภาพภายในสถานศึกษา ติดตามผลการดำเนินงาน และจัดทำรายงานผลการประเมินตนเองประจำปี	๘๒	๘๔	๘๖	๘๘	
	๔) สถานศึกษามีการนำผลการประเมินคุณภาพภายในสถานศึกษาไปปรับปรุงและพัฒนาคุณภาพสถานศึกษา โดยผู้ปกครองและผู้เกี่ยวข้องทุกฝ่ายมีส่วนร่วมและจัดส่งรายงานผลการประเมินตนเองให้หน่วยงานต้นสังกัด	๘๒	๘๔	๘๖	๘๘	

เป้าประสงค์/เป้าหมาย (มาตรฐานสถานศึกษา)	ตัวชี้วัดความสำเร็จ (ตัวบ่งชี้)	ค่าเป้าหมายของตัวชี้วัด				กลยุทธ์ระดับองค์กร (โรงเรียน) และ กลยุทธ์ระดับแผนงาน (โครงการ)
		ปี ๒๕๖๒	ปี ๒๕๖๓	ปี ๒๕๖๔	ปี ๒๕๖๕	
มาตรฐานที่ ๓ การจัด ประสบการณ์ที่เน้นเด็กเป็น สำคัญ	๓.๑) จัดประสบการณ์ที่ส่งเสริมให้เด็กมีพัฒนาการ ทุกด้านอย่างสมดุลเต็มศักยภาพ	๙๒	๙๔	๙๖	๙๘	กลยุทธ์ระดับองค์กร (โรงเรียน) กลยุทธ์ที่ ๒ พัฒนาคุณภาพผู้เรียน กลยุทธ์ที่ ๓ ส่งเสริมอัตลักษณ์ของ สถานศึกษาให้โดดเด่น กลยุทธ์ระดับแผนงาน (โครงการ) ๑. โครงการบ้านวิทยาศาสตร์น้อย ๒. โครงการส่งเสริมพัฒนาการทักษะ ทางด้านร่างกาย อารมณ์ สังคม และ สติปัญญาของเด็กปฐมวัย ๓. โครงการศึกษาแหล่งเรียนรู้ปฐมวัย ๔. โครงการจัดซื้อสื่อ วัสดุและการจัดทำสื่อ เพื่อพัฒนาความพร้อมเด็กปฐมวัย ๕. โครงการส่งเสริมประชาธิปไตยใน โรงเรียน ๖. โครงการพัฒนางานระบบดูแลช่วยเหลือ นักเรียน ๗. โครงการกิจกรรมวันสำคัญ ๘. โครงการพัฒนางานหลักสูตรเพื่อการ บริหารหลักสูตรในสถานศึกษา
	๑) ครูทุกคนวิเคราะห์ข้อมูลเด็กเป็นรายบุคคล และนำผลจากการวิเคราะห์มาใช้ในการออกแบบการจัด ประสบการณ์	๑๐๐	๑๐๐	๑๐๐	๑๐๐	
	๒) ครูทุกคนนำผลการวิเคราะห์มาตรฐาน คุณลักษณะที่พึงประสงค์ในหลักสูตรสถานศึกษามา กำหนดเป็นหน่วยการเรียนรู้ และจัดทำแผนการจัด	๑๐๐	๑๐๐	๑๐๐	๑๐๐	
	ประสบการณ์ที่ครอบคลุมกิจกรรมหลักทั้ง ๖ กิจกรรม					
	๓) ครูทุกคนจัดประสบการณ์ที่ส่งเสริมให้เด็กมี พัฒนาการด้านร่างกาย อารมณ์ จิตใจ สังคม และ สติปัญญาเต็มศักยภาพไม่มุ่งเน้นการพัฒนาด้านใด ด้านหนึ่งโดยความร่วมมือของพ่อแม่ผู้ปกครอง ชุมชน และผู้เกี่ยวข้อง	๑๐๐	๑๐๐	๑๐๐	๑๐๐	
	๓.๒) ครูสร้างโอกาสให้เด็กได้รับประสบการณ์ตรง เล่นและปฏิบัติอย่างมีความสุข	๘๒	๘๔	๘๖	๘๘	
	๑) ครูจัดประสบการณ์ที่เชื่อมโยงกับ ประสบการณ์เดิม ให้เด็กมีโอกาสเลือกทำกิจกรรม	๘๒	๘๔	๘๖	๘๘	

เป้าประสงค์/เป้าหมาย (มาตรฐานสถานศึกษา)	ตัวชี้วัดความสำเร็จ (ตัวบ่งชี้)	ค่าเป้าหมายของตัวชี้วัด				กลยุทธ์ระดับองค์กร (โรงเรียน) และ กลยุทธ์ระดับแผนงาน (โครงการ)
		ปี ๒๕๖๒	ปี ๒๕๖๓	ปี ๒๕๖๔	ปี ๒๕๖๕	
	อย่างอิสระ ตามความต้องการ ความสนใจ ความสามารถและตอบสนองต่อวิธีการเรียนรู้ของเด็ก เป็นรายบุคคล					๙. โครงการนิเทศภายในและเสริมสร้าง บรรยากาศในชั้นเรียน ๑๐. โครงการส่งเสริมคุณภาพการเรียนรู้ ชีวิตปรัชญาเศรษฐกิจพอเพียง ๑๑. โครงการพัฒนาครูและบุคลากร ทางการศึกษาสู่มาตรฐานวิชาชีพ ๑๒. โครงการพัฒนาตามยุทธศาสตร์ของ กระทรวงศึกษาธิการแนวนโยบายที่เป็น จุดเน้นของ สพป.ตาก เขต ๒
	๒) ครูจัดประสบการณ์ที่หลากหลายรูปแบบ จากแหล่งเรียนรู้ที่หลากหลาย เด็กได้เลือกเล่น เรียนรู้ ลงมือ กระทำ และสร้างองค์ความรู้ด้วยตนเอง	๘๒	๘๔	๘๖	๘๘	
	๓.๓) ครูจัดบรรยากาศที่เอื้อต่อการเรียนรู้ใช้สื่อและ เทคโนโลยีที่เหมาะสมกับวัย	๖๗	๖๙	๗๑	๗๓	
	๑) ครูจัดห้องเรียนให้สะอาด อากาศถ่ายเท ปลอดภัย มีพื้นที่แสดงผลงานเด็ก พื้นที่สำหรับมุม ประสบการณ์และการจัดกิจกรรม โดยเด็กมีส่วนร่วม ในการจัดสภาพแวดล้อมในห้องเรียน เช่นป้ายนิเทศ และมุมต่างๆ เป็นต้น	๖๒	๖๔	๖๖	๖๘	
	๒) ครูใช้สื่อเทคโนโลยีที่เหมาะสมกับช่วงอายุ ระยะความสนใจ และวิธีการเรียนรู้ของเด็ก เช่น คอมพิวเตอร์ สื่อของเล่นที่กระตุ้นให้เด็กคิดและหา คำตอบ เป็นต้น	๖๗	๖๙	๗๑	๗๓	
	๓.๔) ครูประเมินพัฒนาการเด็กตามสภาพจริงและ นำผลการประเมินพัฒนาการเด็กไปปรับปรุง การ จัดประสบการณ์และพัฒนาเด็ก	๙๒	๙๔	๙๖	๙๘	

เป้าประสงค์/เป้าหมาย (มาตรฐานสถานศึกษา)	ตัวชี้วัดความสำเร็จ (ตัวบ่งชี้)	ค่าเป้าหมายของตัวชี้วัด				กลยุทธ์ระดับองค์กร (โรงเรียน) และ กลยุทธ์ระดับแผนงาน (โครงการ)
		ปี ๒๕๖๒	ปี ๒๕๖๓	ปี ๒๕๖๔	ปี ๒๕๖๕	
	๑) ครูประเมินพัฒนาการเด็กจากกิจกรรมและ กิจวัตรประจำวันด้วยเครื่องมือและวิธีการที่	๙๒	๙๔	๙๖	๙๘	
	หลากหลาย โดยไม่ใช่แบบทดสอบวิเคราะห์ผลการ ประเมินพัฒนาการเด็ก					
	๒) ผู้ปกครองและผู้ที่เกี่ยวข้องมีส่วนร่วมในการ ประเมินพัฒนาการเด็ก และนำผลประเมินที่ได้ไป พัฒนาคุณภาพเด็กและแลกเปลี่ยนเรียนรู้เพื่อการจัด ประสบการณ์ที่มีประสิทธิภาพ	๙๒	๙๔	๙๖	๙๘	
ระดับการศึกษาขั้นพื้นฐาน มาตรฐานที่ ๑ คุณภาพของ ผู้เรียน	๑) มีความสามารถในการอ่าน การเขียน การ สื่อสาร และการคิดคำนวณ	๖๗	๖๙	๗๑	๗๓	กลยุทธ์ระดับองค์กร (โรงเรียน) กลยุทธ์ที่ ๑ ให้โอกาสทางการศึกษา กลยุทธ์ที่ ๒ พัฒนาคุณภาพผู้เรียน กลยุทธ์ที่ ๓ ส่งเสริมอัตลักษณ์ให้โดดเด่น
๑.๑ ผลสัมฤทธิ์ทางวิชาการของ ผู้เรียน	๑) นักเรียนโรงเรียนบ้านแม่อุสุวิทยาระดับชั้น ป.๑ - ป.๓ มีการอ่านภาษาไทยตาม เกณฑ์ที่สถานศึกษากำหนดในแต่ละระดับชั้น	๖๒	๖๔	๖๖	๖๘	กลยุทธ์ระดับแผนงาน (โครงการ) ๑. โครงการพัฒนาประสิทธิภาพ กระบวนการจัดการเรียนรู้ ๘ กลุ่มสาระ การเรียนรู้
	๒) นักเรียนโรงเรียนบ้านแม่อุสุวิทยาระดับชั้น ป.๔ - ป.๖ มีการอ่านภาษาไทยตาม เกณฑ์ที่สถานศึกษากำหนดในแต่ละระดับชั้น	๖๗	๖๙	๗๑	๗๓	๒. โครงการส่งเสริมศักยภาพนักเรียนสู่ ความเป็นเลิศทางวิชาการ
	๓) นักเรียนโรงเรียนบ้านแม่อุสุวิทยาระดับชั้น ม.๑ - ม.๓ มีการอ่านภาษาไทยตาม	๗๒	๗๔	๗๖	๗๘	๓. โครงการส่งเสริมทักษะความสามารถ และความถนัดของผู้เรียน (ชุมนุม)
	เกณฑ์ที่สถานศึกษากำหนดในแต่ละระดับชั้น					

เป้าประสงค์/เป้าหมาย (มาตรฐานสถานศึกษา)	ตัวชี้วัดความสำเร็จ (ตัวบ่งชี้)	ค่าเป้าหมายของตัวชี้วัด				กลยุทธ์ระดับองค์กร (โรงเรียน) และ กลยุทธ์ระดับแผนงาน (โครงการ)
		ปี ๒๕๖๒	ปี ๒๕๖๓	ปี ๒๕๖๔	ปี ๒๕๖๕	
	๔) นักเรียนโรงเรียนบ้านแม่อุสุวิทยาระดับชั้น ม.๑ - ม.๖ มีการอ่านภาษาไทยตามเกณฑ์ที่ สถานศึกษากำหนดในแต่ละระดับชั้น	๗๗	๗๙	๘๑	๘๓	๔. โครงการศึกษาแหล่งเรียนรู้ ๗. โครงการกิจกรรมลดเวลาเรียน เพิ่มเวลา รู้ ๕. โครงการยกระดับผลสัมฤทธิ์ทางการ เรียน ๖. โครงการพัฒนาห้องสมุดเพื่อการศึกษา ๗. โครงการพัฒนาหลักสูตรทวิศึกษา ๘. โครงการพัฒนางานหลักสูตรเพื่อการ บริหารหลักสูตรในสถานศึกษา ๙. โครงการพัฒนางานแนะแนวสู่การ บริการรอบด้านเพื่อพัฒนาศักยภาพ ผู้เรียน ๑๐. โครงการพัฒนาการเรียนการสอน วิทยาศาสตร์ในระดับชั้นประถมศึกษา ๑๑. โครงการค่ายพัฒนาศักยภาพทักษะ ด้านศิลปะ (ทัศนศิลป์/ดนตรี/นาฏศิลป์) ๑๒. โครงการค่ายคณิตศาสตร์
	๕) นักเรียนโรงเรียนบ้านแม่อุสุวิทยาระดับชั้น ป.๑ - ๓ มีการเขียนภาษาไทยตามเกณฑ์ที่ สถานศึกษากำหนดในแต่ละระดับชั้น	๖๒	๖๔	๖๖	๖๘	
	๖) นักเรียนโรงเรียนบ้านแม่อุสุวิทยาระดับชั้น ป.๔ - ๖ มีการเขียนภาษาไทยตามเกณฑ์ที่ สถานศึกษากำหนดในแต่ละระดับชั้น	๖๗	๖๙	๗๑	๗๓	
	๗) นักเรียนโรงเรียนบ้านแม่อุสุวิทยาระดับชั้น ม.๑ - ๓ มีการเขียนภาษาไทยตามเกณฑ์ที่ สถานศึกษากำหนดในแต่ละระดับชั้น	๗๒	๗๔	๗๖	๗๘	
	๘) นักเรียนโรงเรียนบ้านแม่อุสุวิทยาระดับชั้น ม.๔ - ๖ มีการเขียนภาษาไทยตามเกณฑ์ที่ สถานศึกษากำหนดในแต่ละระดับชั้น	๗๗	๗๙	๘๑	๘๓	
	๙) นักเรียนโรงเรียนบ้านแม่อุสุวิทยาระดับชั้น ป.๑ - ๓ มีการเขียนภาษาอังกฤษตามเกณฑ์ที่ สถานศึกษากำหนดในแต่ละระดับชั้น	๕๗	๕๙	๖๑	๖๓	

เป้าประสงค์/เป้าหมาย (มาตรฐานสถานศึกษา)	ตัวชี้วัดความสำเร็จ (ตัวบ่งชี้)	ค่าเป้าหมายของตัวชี้วัด				กลยุทธ์ระดับองค์กร (โรงเรียน) และ กลยุทธ์ระดับแผนงาน (โครงการ)
		ปี ๒๕๖๒	ปี ๒๕๖๓	ปี ๒๕๖๔	ปี ๒๕๖๕	
	๑๐) นักเรียนโรงเรียนบ้านแม่อุสุวิทยาระดับชั้น ป.๔ - ๖ มีการเขียนภาษาอังกฤษตามเกณฑ์ที่ สถานศึกษากำหนดในแต่ละระดับชั้น	๖๒	๖๔	๖๖	๖๘	๑๗. โครงการแก้ปัญหาการอ่านและการ เขียน ๑๓. โครงการจัดการเรียนรู้โดยใช้สมองเป็น ฐาน (BBL) ๑๔. โครงการพัฒนาคุณภาพการจัดการ ศึกษาและกลุ่มบริหารงานวิชาการ ๑๕. โครงการเด็กพิเศษเรียนร่วม ๑๖. โครงการงานบัณฑิตน้อยและปัจฉิม นิเทศ ๑๗. โครงการกิจกรรมวันสำคัญ ๑๘. โครงการส่งเสริมประชาธิปไตยใน โรงเรียน ๑๙. โครงการพัฒนาระบบดูแลช่วยเหลือ นักเรียน ๒๐. โครงการส่งเสริมสุขภาพอนามัยใน โรงเรียน ๒๑. โครงการเข้าค่ายพักแรมลูกเสือ-เนตร นารี
	๑๑) นักเรียนโรงเรียนบ้านแม่อุสุวิทยาระดับชั้น ม.๑ - ม.๓ มีการเขียนภาษาอังกฤษตามเกณฑ์ที่ สถานศึกษากำหนดในแต่ละระดับชั้น	๖๒	๖๔	๖๖	๖๘	
	๑๒) นักเรียนโรงเรียนบ้านแม่อุสุวิทยาระดับชั้น ม.๔ - ม.๖ มีการเขียนภาษาอังกฤษตามเกณฑ์ที่ สถานศึกษากำหนดในแต่ละระดับชั้น	๖๗	๖๙	๗๑	๗๓	
	๑๓) นักเรียนโรงเรียนบ้านแม่อุสุวิทยาระดับชั้น ป.๑ - ป.๓ มีการสื่อสารภาษาไทยตามเกณฑ์ที่ สถานศึกษากำหนดในแต่ละระดับชั้น	๖๒	๖๔	๖๖	๖๘	
	๑๔) นักเรียนโรงเรียนบ้านแม่อุสุวิทยาระดับชั้น ป.๔ - ป.๖ มีการสื่อสารภาษาไทยตามเกณฑ์ที่ สถานศึกษากำหนดในแต่ละระดับชั้น	๖๗	๖๙	๗๑	๗๓	
	๑๕) นักเรียนโรงเรียนบ้านแม่อุสุวิทยาระดับชั้น ม.๑ - ม.๓ มีการสื่อสารภาษาไทยตามเกณฑ์ที่ สถานศึกษากำหนดในแต่ละระดับชั้น	๗๒	๗๔	๗๖	๗๘	

เป้าประสงค์/เป้าหมาย (มาตรฐานสถานศึกษา)	ตัวชี้วัดความสำเร็จ (ตัวบ่งชี้)	ค่าเป้าหมายของตัวชี้วัด				กลยุทธ์ระดับองค์กร (โรงเรียน) และ กลยุทธ์ระดับแผนงาน (โครงการ)
		ปี ๒๕๖๒	ปี ๒๕๖๓	ปี ๒๕๖๔	ปี ๒๕๖๕	
	๑๖) นักเรียนโรงเรียนบ้านแม่อุสุวิทยาระดับชั้น ม.๔ – ม.๖ มีการสื่อสารภาษาไทยตามเกณฑ์ที่ สถานศึกษากำหนดในแต่ละระดับชั้น	๗๗	๗๙	๘๑	๘๒	๒๒. โครงการพัฒนางานดนตรีโรงเรียนบ้าน แม่อุสุวิทยา ๒๓. โครงการทัศนศึกษา
	๑๗) นักเรียนโรงเรียนบ้านแม่อุสุวิทยาระดับชั้น ป.๑ – ป.๓ มีการคิดคำนวณตามเกณฑ์ที่สถานศึกษา กำหนดในแต่ละระดับชั้น	๖๒	๖๔	๖๖	๖๘	๒๔. โครงการกีฬาสัมพันธ์นักเรียน ครูและ บุคลากรทางการศึกษา ๒๕. โครงการโรงเรียนวิถีพุทธ โรงเรียน คุณธรรม สพฐ.
	๑๘) นักเรียนโรงเรียนบ้านแม่อุสุวิทยาระดับชั้น ป.๔ – ป.๖ มีการคิดคำนวณตามเกณฑ์ที่สถานศึกษา กำหนดในแต่ละระดับชั้น	๖๗	๖๙	๗๑	๗๓	๒๖. โครงการอบรมคุณธรรม จริยธรรม “ค่ายเยาวชนวัยใส ใฝ่ธรรมะรู้ห่างไกลยา เสพติดยึดมั่นค่านิยม ๑๒ ประการ
	๑๙) นักเรียนโรงเรียนบ้านแม่อุสุวิทยาระดับชั้น ม.๑ – ม.๓ มีการคิดคำนวณตามเกณฑ์ที่สถานศึกษา กำหนดในแต่ละระดับชั้น	๗๒	๗๔	๗๖	๗๘	๒๗. โครงการส่งเสริมและพัฒนากิจกรรม นักศึกษาวิชาทหาร
	๒๐) นักเรียนโรงเรียนบ้านแม่อุสุวิทยาระดับชั้น ม.๔ – ม.๖ มีการคิดคำนวณตามเกณฑ์ที่สถานศึกษา กำหนดในแต่ละระดับชั้น	๗๗	๗๙	๘๑	๘๓	๒๘. โครงการส่งเสริมคุณภาพการเรียนรู้ ชีวิตหลักปรัชญาเศรษฐกิจพอเพียง
	๒) มีความสามารถในการคิดวิเคราะห์ คิดอย่างมี วิจารณญาณ อภิปรายแลกเปลี่ยนความคิดเห็น และแก้ปัญหา	๖๒	๖๔	๖๖	๖๘	
	๑) นักเรียนโรงเรียนบ้านแม่อุสุวิทยาระดับชั้น ป.๑ – ป.๓ มีความสามารถในการคิด วิเคราะห์	๖๒	๖๔	๖๖	๖๘	

เป้าประสงค์/เป้าหมาย (มาตรฐานสถานศึกษา)	ตัวชี้วัดความสำเร็จ (ตัวบ่งชี้)	ค่าเป้าหมายของตัวชี้วัด				กลยุทธ์ระดับองค์กร (โรงเรียน) และ กลยุทธ์ระดับแผนงาน (โครงการ)
		ปี ๒๕๖๒	ปี ๒๕๖๓	ปี ๒๕๖๔	ปี ๒๕๖๕	
	จำแนก แยกแยะ ไคร์ครวญ ไตร่ตรอง พิจารณาอย่างรอบคอบ โดยใช้เหตุผลประกอบการตัดสินใจ มีการอภิปรายแลกเปลี่ยนความคิดเห็นและแก้ปัญหาอย่างมี เหตุผลได้ตามเกณฑ์ที่สถานศึกษากำหนดของแต่ละระดับชั้น					
	๒) นักเรียนโรงเรียนบ้านแม่สุวิทธยา ระดับชั้น ป.๔ – ป.๖ มีความสามารถในการคิด วิเคราะห์ จำแนก แยกแยะ ไคร์ครวญ ไตร่ตรอง พิจารณาอย่างรอบคอบ โดยใช้เหตุผลประกอบการตัดสินใจ มีการอภิปรายแลกเปลี่ยนความคิดเห็นและแก้ปัญหาอย่างมี เหตุผลได้ตามเกณฑ์ที่สถานศึกษากำหนดของแต่ละระดับชั้น	๖๗	๖๙	๗๑	๗๓	
	๓) นักเรียนโรงเรียนบ้านแม่สุวิทธยา ระดับชั้น ม.๑ – ม.๓ มีความสามารถในการคิด วิเคราะห์ จำแนก แยกแยะ ไคร์ครวญ ไตร่ตรอง พิจารณาอย่างรอบคอบ โดยใช้เหตุผลประกอบการตัดสินใจ มีการอภิปรายแลกเปลี่ยนความคิดเห็นและแก้ปัญหาอย่างมี เหตุผลได้ตามเกณฑ์ที่สถานศึกษากำหนดของแต่ละระดับชั้น	๖๗	๖๙	๗๑	๗๓	

เป้าประสงค์/เป้าหมาย (มาตรฐานสถานศึกษา)	ตัวชี้วัดความสำเร็จ (ตัวบ่งชี้)	ค่าเป้าหมายของตัวชี้วัด				กลยุทธ์ระดับองค์กร (โรงเรียน) และ กลยุทธ์ระดับแผนงาน (โครงการ)
		ปี ๒๕๖๒	ปี ๒๕๖๓	ปี ๒๕๖๔	ปี ๒๕๖๕	
	๔) นักเรียนโรงเรียนบ้านแม่อุสุวิทยาระดับชั้น ม.๔ – ม.๖ มีความสามารถในการคิดวิเคราะห์ จำแนก แยกแยะ ไตร่ตรอง พิสูจน์อย่าง	๗๒	๗๔	๗๖	๗๘	
	รอบคอบ โดยใช้เหตุผลประกอบการตัดสินใจ มีการ อภิปรายแลกเปลี่ยนความคิดเห็นและแก้ปัญหาอย่าง มีเหตุผลได้ตามเกณฑ์ที่สถานศึกษากำหนดของแต่ละ ระดับชั้น					
	๓) มีความสามารถในการสร้างนวัตกรรม	๖๒	๖๔	๖๖	๖๘	
	๑) นักเรียนโรงเรียนบ้านแม่อุสุวิทยาระดับชั้น ป.๑ – ป.๒ มีความสามารถในการรวบรวมความรู้ได้ ด้วยตนเองและการทำงานเป็นทีมเชื่อมโยงองค์ ความรู้และประสบการณ์มาใช้ในการสร้างสรรค์สิ่ง ใหม่ ๆ เป็นชิ้นงานได้อย่างน้อยภาคเรียนละ ๑ ชิ้น	๖๒	๖๔	๖๖	๖๘	
	๒) นักเรียนโรงเรียนบ้านแม่อุสุวิทยาระดับชั้น ป.๓ – ป.๔ มีความสามารถในการรวบรวมความรู้ได้ ด้วยตนเองและการทำงานเป็นทีมเชื่อมโยงองค์ ความรู้และประสบการณ์มาใช้ในการสร้างสรรค์สิ่ง ใหม่ ๆ จัดทำเป็นโครงการและชิ้นงานได้อย่างน้อย ภาคเรียนละ ๒ ชิ้น	๖๒	๖๔	๖๖	๖๘	

เป้าประสงค์/เป้าหมาย (มาตรฐานสถานศึกษา)	ตัวชี้วัดความสำเร็จ (ตัวบ่งชี้)	ค่าเป้าหมายของตัวชี้วัด				กลยุทธ์ระดับองค์กร (โรงเรียน) และ กลยุทธ์ระดับแผนงาน (โครงการ)
		ปี ๒๕๖๒	ปี ๒๕๖๓	ปี ๒๕๖๔	ปี ๒๕๖๕	
	๓) นักเรียนโรงเรียนบ้านแม่อุสุวิทยาระดับชั้น ป. ๕ - ป.๖ มีความสามารถในการรวบรวมความรู้ได้ด้วยตนเองและการทำงานเป็นทีมเชื่อมโยงองค์ความรู้และประสบการณ์มาใช้ในการสร้างสรรค์สิ่งใหม่ ๆ จัดทำเป็นโครงการ ชิงงาน และผลิตภัณฑ์ได้อย่างน้อยภาคเรียนละ ๒ ชิ้น	๖๒	๖๔	๖๖	๖๘	
	๔) นักเรียนโรงเรียนบ้านแม่อุสุวิทยาระดับชั้น ม. ๑ - ม.๓ มีความสามารถในการรวบรวมความรู้ได้ด้วยตนเองและการทำงานเป็นทีมเชื่อมโยงองค์ความรู้และประสบการณ์มาใช้ในการสร้างสรรค์สิ่งใหม่ ๆ จัดทำเป็นโครงการ ชิงงาน และผลิตภัณฑ์ได้อย่างน้อยภาคเรียนละ ๒ ชิ้น	๖๒	๖๔	๖๖	๖๘	
	๕) นักเรียนโรงเรียนบ้านแม่อุสุวิทยาระดับชั้น ม. ๔ - ม.๖ มีความสามารถในการรวบรวมความรู้ได้ด้วยตนเองและการทำงานเป็นทีมเชื่อมโยงองค์ความรู้และประสบการณ์มาใช้ในการสร้างสรรค์สิ่งใหม่ ๆ จัดทำเป็นโครงการ ชิงงาน และผลิตภัณฑ์ได้อย่างน้อยภาคเรียนละ ๓ ชิ้น	๖๒	๖๔	๖๖	๖๘	
	๔) มีความสามารถในการใช้เทคโนโลยีสารสนเทศและการสื่อสาร	๖๒	๖๔	๖๖	๖๘	

เป้าประสงค์/เป้าหมาย (มาตรฐานสถานศึกษา)	ตัวชี้วัดความสำเร็จ (ตัวบ่งชี้)	ค่าเป้าหมายของตัวชี้วัด				กลยุทธ์ระดับองค์กร (โรงเรียน) และ กลยุทธ์ระดับแผนงาน (โครงการ)
		ปี ๒๕๖๒	ปี ๒๕๖๓	ปี ๒๕๖๔	ปี ๒๕๖๕	
	๑) นักเรียนโรงเรียนบ้านแม่อุสุวิทยาทุกคนมีความสามารถใช้เทคโนโลยีสารสนเทศและการสื่อสาร เพื่อการพัฒนาตนเองและสังคมในด้านการเรียนรู้ การสื่อสาร การทำงานอย่างสร้างสรรค์ และมีคุณธรรม	๖๒	๖๔	๖๖	๖๘	
	๕) มีผลสัมฤทธิ์ทางการเรียนตามหลักสูตรสถานศึกษา	๖๒	๖๔	๖๖	๖๘	
	๑) นักเรียนโรงเรียนบ้านแม่อุสุวิทยาระดับชั้นป.๑ – ม.๖ ปีการศึกษา ๒๕๖๒-๒๕๖๕ มีผลสัมฤทธิ์ทางการเรียนจากการวัดและประเมินในระดับสถานศึกษาทุกกลุ่มสาระการเรียนรู้เพิ่มขึ้นร้อยละ ๓	๖๒	๖๔	๖๖	๖๘	
	๒) นักเรียนโรงเรียนบ้านแม่อุสุวิทยาระดับชั้นป.๓ ปีการศึกษา ๒๕๖๒-๒๕๖๕ มีผลการประเมินการทดสอบความสามารถพื้นฐานของผู้เรียนระดับชาติ (NT) ทุกทักษะเพิ่มขึ้นร้อยละ ๓					
	๓) นักเรียนโรงเรียนบ้านแม่อุสุวิทยาระดับชั้นป.๖ และ ม.๓ ปีการศึกษา ๒๕๖๒-๒๕๖๕ มีผลการทดสอบทางการศึกษาระดับชาตินี้พื้นฐาน (O-NET) ทุกกลุ่มสาระการเรียนรู้หลัก (ภาษาไทย วิทยาศาสตร์	๖๒	๖๔	๖๖	๖๘	

เป้าประสงค์/เป้าหมาย (มาตรฐานสถานศึกษา)	ตัวชี้วัดความสำเร็จ (ตัวบ่งชี้)	ค่าเป้าหมายของตัวชี้วัด				กลยุทธ์ระดับองค์กร (โรงเรียน) และ กลยุทธ์ระดับแผนงาน (โครงการ)
		ปี ๒๕๖๒	ปี ๒๕๖๓	ปี ๒๕๖๔	ปี ๒๕๖๕	
	คณิตศาสตร์ และภาษาต่างประเทศ (ภาษาอังกฤษ) เพิ่มขึ้นร้อยละ ๓					
	๔) นักเรียนโรงเรียนบ้านแม่สุวิทย์าระดับชั้น ม.๖ ปีการศึกษา ๒๕๖๒-๒๕๖๕ มีผลการทดสอบ ทางการศึกษาระดับชาติขั้นพื้นฐาน (O-NET) ทุกกลุ่ม สาระการเรียนรู้หลัก (ภาษาไทย วิทยาศาสตร์ คณิตศาสตร์ ภาษาต่างประเทศ (ภาษาอังกฤษ) และ สังคมศึกษา) เพิ่มขึ้นร้อยละ ๓	๖๒	๖๔	๖๖	๖๘	
	๖) มีความรู้ ทักษะพื้นฐาน และเจตคติที่ดีต่องาน อาชีพ	๖๒	๖๔	๖๖	๖๘	
	๑) นักเรียนโรงเรียนบ้านแม่สุวิทย์าระดับชั้น ป.๑ - ป.๓ ผู้เรียนมีความรู้ ทักษะพื้นฐานในการ จัดการ เจตคติที่ดีพร้อมที่จะศึกษาต่อในระดับชั้นที่ สูงขึ้น การทำงานหรืองานอาชีพ	๕๗	๕๙	๖๑	๖๒	
	๒) นักเรียนโรงเรียนบ้านแม่สุวิทย์าระดับชั้น ป.๔ - ป.๖ ผู้เรียนมีความรู้ ทักษะพื้นฐานในการ จัดการ เจตคติที่ดีพร้อมที่จะศึกษาต่อในระดับชั้นที่ สูงขึ้น การทำงานหรืองานอาชีพ	๖๒	๖๔	๖๖	๖๘	
	๓) นักเรียนโรงเรียนบ้านแม่สุวิทย์าระดับชั้น ม.๑ - ม.๓ ผู้เรียนมีความรู้ ทักษะพื้นฐานในการ	๖๗	๖๙	๗๑	๗๓	

เป้าประสงค์/เป้าหมาย (มาตรฐานสถานศึกษา)	ตัวชี้วัดความสำเร็จ (ตัวบ่งชี้)	ค่าเป้าหมายของตัวชี้วัด				กลยุทธ์ระดับองค์กร (โรงเรียน) และ กลยุทธ์ระดับแผนงาน (โครงการ)
		ปี ๒๕๖๒	ปี ๒๕๖๓	ปี ๒๕๖๔	ปี ๒๕๖๕	
	จัดการ เจตคติที่ดีพร้อมที่จะศึกษาต่อในระดับชั้นที่สูงขึ้น การทำงานหรืองานอาชีพ					
	๔) นักเรียนโรงเรียนบ้านแม่สุวิทย์าระดับชั้น ม.๔ – ม.๖ ผู้เรียนมีความรู้ ทักษะพื้นฐานในการ	๗๒	๗๔	๗๖	๗๘	
	จัดการ เจตคติที่ดีพร้อมที่จะศึกษาต่อในระดับชั้นที่สูงขึ้น การทำงานหรืองานอาชีพ					
๑.๒ คุณลักษณะที่พึงประสงค์ ของผู้เรียน	๑) นักเรียนโรงเรียนบ้านแม่สุวิทย์าระดับชั้น ป.๑ – ม.๖ มีคุณลักษณะตามคุณธรรมพื้นฐาน ๘ ประการ (ขยัน ประหยัด ซื่อสัตย์ มีวินัย สุภาพ สะอาด สามัคคี มีน้ำใจ) และค่านิยมหลักของคนไทย ๑๒ ประการ (๑. มีความรักชาติ ศาสนา พระมหากษัตริย์ ๒. ซื่อสัตย์ เสียสละ อดทน มีอุดมการณ์ในสิ่งที่ดีงามเพื่อส่วนรวม ๓. กตัญญูต่อพ่อแม่ ผู้ปกครอง ครูบาอาจารย์ ๔. ใฝ่หาความรู้ หมั่นศึกษาเล่าเรียนทั้งทางตรง และทางอ้อม ๕. รักษาวัฒนธรรมประเพณีไทยอันงดงาม ๖. มีศีลธรรม รักษาความสัตย์ หวังดีต่อผู้อื่น เผื่อแผ่และแบ่งปัน ๗. เข้าใจเรียนรู้การเป็นประชาธิปไตย อันมีพระมหากษัตริย์ทรงเป็นประมุขที่ถูกต้อง ๘. มี	๘๒	๘๔	๘๖	๘๘	

เป้าประสงค์/เป้าหมาย (มาตรฐานสถานศึกษา)	ตัวชี้วัดความสำเร็จ (ตัวบ่งชี้)	ค่าเป้าหมายของตัวชี้วัด				กลยุทธ์ระดับองค์กร (โรงเรียน) และ กลยุทธ์ระดับแผนงาน (โครงการ)
		ปี ๒๕๖๒	ปี ๒๕๖๓	ปี ๒๕๖๔	ปี ๒๕๖๕	
	ระเบียบวินัย เคารพกฎหมาย ผู้น้อยรู้จักการเคารพผู้ใหญ่ ๙. มีสติรู้ตัว รู้คิด รู้ทำ รู้ปฏิบัติตามพระราช					
	<p>คำสั่งของพระบาทสมเด็จพระเจ้าอยู่หัว ๑๐. รู้จักดำรงตนอยู่โดยใช้หลักปรัชญาเศรษฐกิจพอเพียงตามพระราชคำสั่งของพระบาทสมเด็จพระเจ้าอยู่หัว รู้จักอดออมไว้ใช้เมื่อยามจำเป็น มีไว้พอกินพอใช้ ถ้าเหลือก็แจกจ่ายจำหน่าย และพร้อมที่จะขยายกิจการเมื่อมีความพร้อม เมื่อมีภูมิคุ้มกันที่ดี ๑๑. มีความเข้มแข็งทั้งร่างกาย และจิตใจ ไม่ยอมแพ้ต่ออำนาจฝ่ายต่ำ หรือกิเลส มีความละอายเกรงกลัวต่อบาปตามหลักของศาสนา ๑๒. คำนึงถึงผลประโยชน์ของส่วนรวม และของชาติมากกว่าผลประโยชน์ของตนเอง</p>					
	๒) มีความภูมิใจในท้องถิ่น เห็นคุณค่าของความเป็นไทย	๘๒	๘๔	๘๖	๘๘	
	๑) นักเรียนโรงเรียนบ้านแม่สุวิทยาทุกคนมีความภูมิใจในท้องถิ่นและความเป็นไทยและมีส่วนร่วมในการอนุรักษ์ประเพณี (ประเพณีลอยกระทง ประเพณีปีไหมกะเหรี่ยง) และภูมิปัญญาท้องถิ่น	๘๒	๘๔	๘๖	๘๘	

เป้าประสงค์/เป้าหมาย (มาตรฐานสถานศึกษา)	ตัวชี้วัดความสำเร็จ (ตัวบ่งชี้)	ค่าเป้าหมายของตัวชี้วัด				กลยุทธ์ระดับองค์กร (โรงเรียน) และ กลยุทธ์ระดับแผนงาน (โครงการ)
		ปี ๒๕๖๒	ปี ๒๕๖๓	ปี ๒๕๖๔	ปี ๒๕๖๕	
	๓) มีการยอมรับที่จะอยู่ร่วมกันบนความแตกต่าง และหลากหลาย	๘๒	๘๔	๘๖	๘๘	
	๑) นักเรียนโรงเรียนบ้านแม่สุวิทย์มีการยอมรับ ที่จะอยู่ร่วมกันบนความแตกต่างและความ หลากหลายทางสังคม ศาสนา วัฒนธรรม เชื้อชาติ และภาษา	๘๒	๘๔	๘๖	๘๘	
	๔) มีสุขภาพทางร่างกายและจิตสังคม	๘๒	๘๔	๘๖	๘๘	
	๑) นักเรียนโรงเรียนบ้านแม่สุวิทย์ทุกคนมีสุข ภาวะทางร่างกายและจิตสังคมที่ดีตามเกณฑ์การ ประเมินโรงเรียนส่งเสริมสุขภาพระดับทอง	๘๒	๘๔	๘๖	๘๘	
	๒) นักเรียนโรงเรียนบ้านแม่สุวิทย์มีคุณลักษณะ อนุรักษ์สิ่งแวดล้อมและทรัพยากรธรรมชาติตาม เกณฑ์การประเมินโรงเรียนมาตรฐานสิ่งแวดล้อม ศึกษาของสำนักงานคณะกรรมการการศึกษาขั้น พื้นฐาน	๘๒	๘๔	๘๖	๘๘	
	๓) นักเรียนโรงเรียนบ้านแม่สุวิทย์ มีจิตอาสา “เราทำความดี ด้วยหัวใจ” ตามพระราชปณิธานของ พระบาทสมเด็จพระเจ้าอยู่หัวรัชกาลที่ ๑๐	๘๒	๘๔	๘๖	๘๘	
มาตรฐานที่ ๒ กระบวนการ บริหารและจัดการ	๒.๑) มีเป้าหมายวิสัยทัศน์และพันธกิจที่สถาน ศึกษากำหนดชัดเจน	๘๒	๘๔	๘๖	๘๘	กลยุทธ์ระดับองค์กร (โรงเรียน) กลยุทธ์ที่ ๔ พัฒนาคุณภาพการจัด

เป้าประสงค์/เป้าหมาย (มาตรฐานสถานศึกษา)	ตัวชี้วัดความสำเร็จ (ตัวบ่งชี้)	ค่าเป้าหมายของตัวชี้วัด				กลยุทธ์ระดับองค์กร (โรงเรียน) และ กลยุทธ์ระดับแผนงาน (โครงการ)
		ปี ๒๕๖๒	ปี ๒๕๖๓	ปี ๒๕๖๔	ปี ๒๕๖๕	
	๑) โรงเรียนบ้านแม่อุสุวิทยากำหนดเป้าหมายวิสัยทัศน์ และพันธกิจในการบริหารจัดการและการพัฒนาคุณภาพการศึกษาโดยมีส่วนร่วมของผู้มีส่วนเกี่ยวข้องทุกฝ่ายที่ชัดเจนและปฏิบัติได้จริง	๘๒	๘๔	๘๖	๘๘	<p>การศึกษา</p> <p>กลยุทธ์ระดับแผนงาน (โครงการ)</p> <p>๑. โครงการพัฒนาประสิทธิภาพกระบวนการจัดการเรียนรู้ ๘ กลุ่มสาระการเรียนรู้</p> <p>๒. โครงการพัฒนาระบบการประกันคุณภาพภายในโรงเรียนบ้านแม่อุสุวิทยา</p> <p>๓. โครงการพัฒนาตามยุทธศาสตร์ของกระทรวงศึกษาธิการแนวนโยบายที่เป็นจุดเน้นของ สพป.ตาก เขต ๒</p> <p>๔. โครงการส่งเสริมศักยภาพนักเรียนสู่ความเป็นเลิศทางวิชาการ</p> <p>๕. โครงการส่งเสริมทักษะความสามารถและความถนัดของผู้เรียน (ชุมนุม)</p> <p>๖. โครงการศึกษาแหล่งเรียนรู้</p> <p>๗. โครงการกิจกรรมลดเวลาเรียน เพิ่มเวลารู้</p> <p>๘. โครงการยกระดับผลสัมฤทธิ์ทางการเรียน</p> <p>๙. โครงการพัฒนาห้องสมุดเพื่อการศึกษา</p>
	๒.๒) มีระบบบริหารจัดการคุณภาพของสถานศึกษา	๘๒	๘๔	๘๖	๘๘	
	๑) โรงเรียนบ้านแม่อุสุวิทยาใช้ระบบบริหารจัดการคุณภาพการศึกษาแบบมีส่วนร่วมของผู้มีส่วนเกี่ยวข้องทุกฝ่ายตามขั้นตอนการบริหารงานแบบวงจรคุณภาพ MECES MODEL ร่วมกับหลักการบริหารรูปแบบ ๕ร. และควบคุมคุณภาพการบริหารงานโดยวงจร PDCA	๘๒	๘๔	๘๖	๘๘	
	๒.๓) ดำเนินงานพัฒนาวิชาการที่เน้นคุณภาพผู้เรียนรอบด้านตามหลักสูตรสถานศึกษาและทุกกลุ่มเป้าหมาย	๘๒	๘๔	๘๖	๘๘	
	๑) โรงเรียนบ้านแม่อุสุวิทยาดำเนินการพัฒนาวิชาการทั้ง ๘ กลุ่มสาระการเรียนรู้ที่เน้นคุณภาพผู้เรียนทั้งด้านความรู้ ด้านทักษะ เจตคติ และคุณลักษณะอันพึงประสงค์ ตามหลักสูตรสถานศึกษาทั้งนักเรียนกลุ่มปกติและกลุ่มเด็กพิการเรียนร่วม	๘๒	๘๔	๘๖	๘๘	

เป้าประสงค์/เป้าหมาย (มาตรฐานสถานศึกษา)	ตัวชี้วัดความสำเร็จ (ตัวบ่งชี้)	ค่าเป้าหมายของตัวชี้วัด				กลยุทธ์ระดับองค์กร (โรงเรียน) และ กลยุทธ์ระดับแผนงาน (โครงการ)
		ปี ๒๕๖๒	ปี ๒๕๖๓	ปี ๒๕๖๔	ปี ๒๕๖๕	
	๒.๔) พัฒนาครูและบุคลากรให้มีความเชี่ยวชาญทางวิชาชีพ	๘๒	๘๔	๘๖	๘๘	๑๐. โครงการพัฒนาหลักสูตรทวิศึกษา ๑๑. โครงการพัฒนางานหลักสูตรเพื่อการบริหารหลักสูตรในสถานศึกษา ๑๒. โครงการพัฒนางานแนะแนวสู่การบริการรอบด้านเพื่อพัฒนาศักยภาพผู้เรียน ๑๓. โครงการพัฒนาการเรียนการสอนวิทยาศาสตร์ในระดับชั้นประถมศึกษา ๑๔. โครงการนิเทศภายในและเสริมสร้างบรรยากาศในชั้นเรียน ๑๕. โครงการค่ายพัฒนาศักยภาพทักษะด้านศิลปะ (ทัศนศิลป์/ดนตรี/นาฏศิลป์) ๑๖. โครงการค่ายคณิตศาสตร์ ๑๗. โครงการแก้ปัญหาการอ่านและการเขียน ๑๘. โครงการจัดการเรียนรู้โดยใช้สมองเป็นฐาน (BBL) ๑๙. โครงการพัฒนาคุณภาพการจัดการศึกษาและกลุ่มบริหารงานวิชาการ ๒๐. โครงการเด็กพิเศษเรียนร่วม
	๑) โรงเรียนบ้านแม่อุสุวิทยาพัฒนาครูและบุคลากรให้มีความเชี่ยวชาญทางวิชาชีพโดยส่งครูเข้ารับการพัฒนาอย่างน้อยปีละ ๒๐ ชั่วโมง	๘๒	๘๔	๘๖	๘๘	
	๒.๕) จัดสภาพแวดล้อมทางกายภาพและสังคมที่เอื้อต่อการจัดการเรียนรู้อย่างมีคุณภาพ	๗๒	๗๔	๗๖	๗๘	
	๑) โรงเรียนบ้านแม่อุสุวิทยาจัดสภาพแวดล้อมทางกายภาพทั้งในห้องเรียนและนอกห้องเรียนและ	๗๒	๗๔	๗๖	๗๘	
	สภาพแวดล้อมทางสังคม (การให้ความรู้และการฝึกทักษะอาชีพเพื่อความเป็นสมาชิกที่ดีของสังคม) ที่เอื้อต่อการจัดการเรียนรู้อย่างมีคุณภาพ					
	๒.๖) จัดระบบเทคโนโลยีสารสนเทศเพื่อสนับสนุนการบริหารจัดการและการจัดการเรียนรู้	๗๒	๗๔	๗๖	๗๘	
	๑) โรงเรียนบ้านแม่อุสุวิทยาจัดระบบเทคโนโลยีสารสนเทศ เช่น ระบบอินเทอร์เน็ต คอมพิวเตอร์ เครื่องรับโทรทัศน์และสื่อการสอน เพื่อสนับสนุนการบริหารจัดการและการจัดการเรียนรู้ครบทุกชั้นเรียนในระดับชั้นประถมศึกษาและห้องเรียนพิเศษทุกห้อง	๗๒	๗๔	๗๖	๗๘	

เป้าประสงค์/เป้าหมาย (มาตรฐานสถานศึกษา)	ตัวชี้วัดความสำเร็จ (ตัวบ่งชี้)	ค่าเป้าหมายของตัวชี้วัด				กลยุทธ์ระดับองค์กร (โรงเรียน) และ กลยุทธ์ระดับแผนงาน (โครงการ)
		ปี ๒๕๖๒	ปี ๒๕๖๓	ปี ๒๕๖๔	ปี ๒๕๖๕	
	๒.๗) โรงเรียนบ้านแม่อุสุวิทยาเปิดโอกาสให้ผู้มีส่วนเกี่ยวข้องทุกฝ่ายร่วมรับผิดชอบต่อผลการจัดการศึกษาให้มีคุณภาพและได้มาตรฐานตามที่โรงเรียนกำหนด	๗๒	๗๔	๗๖	๗๘	๒๑. โครงการงานบัณฑิตน้อยและปัจฉิมนิเทศ ๒๒. โครงการงานทะเบียนนักเรียน ๒๓. โครงการกิจกรรมวันสำคัญ ๒๔. โครงการส่งเสริมประชาธิปไตยในโรงเรียน
	๒.๘) โรงเรียนบ้านแม่อุสุวิทยาให้ผู้มีส่วนเกี่ยวข้องทุกฝ่ายมีส่วนร่วมในการกำกับ ติดตามและ	๗๒	๗๔	๗๖	๗๘	๒๕. โครงการพัฒนาระบบดูแลช่วยเหลือนักเรียน ๒๖. โครงการส่งเสริมสุขภาพอนามัยในโรงเรียน ๒๗. โครงการเข้าค่ายพักแรมลูกเสือ-เนตรนารี ๒๘. โครงการพัฒนาวงดนตรีโรงเรียนบ้านแม่อุสุวิทยา ๒๙. โครงการพัฒนาปรับปรุงวัสดุอุปกรณ์การแสดงแดนเซอร์และนาฏศิลป์ ๓๐. โครงการทัศนศึกษา ๓๑. โครงการขับขับลอดภัยในโรงเรียน ๓๒. โครงการกีฬาสัมพันธ์นักเรียน ครูและบุคลากรทางการศึกษา
	ประเมินผลการบริหารและการจัดการศึกษาของโรงเรียน					

เป้าประสงค์/เป้าหมาย (มาตรฐานสถานศึกษา)	ตัวชี้วัดความสำเร็จ (ตัวบ่งชี้)	ค่าเป้าหมายของตัวชี้วัด				กลยุทธ์ระดับองค์กร (โรงเรียน) และ กลยุทธ์ระดับแผนงาน (โครงการ)
		ปี ๒๕๖๒	ปี ๒๕๖๓	ปี ๒๕๖๔	ปี ๒๕๖๕	
						<p>๓๓. โครงการปรับปรุงอาคารสถานที่และจัดสภาพแวดล้อมภายในโรงเรียน</p> <p>๓๔. โครงการโรงเรียนวิถีพุทธ โรงเรียนคุณธรรม สพฐ.</p> <p>๓๕. โครงการอบรมคุณธรรม จริยธรรม “ค่ายเยาวชนวัยใส ใฝ่ธรรมะรู้ห่างไกลยาเสพติดยึดมั่นค่านิยม ๑๒ ประการ</p> <p>๓๖. โครงการจ้างเหมาบริการรถรับ-ส่งนักเรียนบ้านไกล</p> <p>๓๗. โครงการส่งเสริมและพัฒนากิจกรรมนักศึกษาวิชาทหาร</p> <p>๓๘. โครงการส่งเสริมคุณภาพสิ่งแวดล้อมในโรงเรียนในการกำจัดและคัดแยกขยะในโรงเรียนโดยใช้การเรียนรู้ชีวิตหลักปรัชญาเศรษฐกิจพอเพียง</p> <p>๓๙. โครงการส่งเสริมคุณภาพการเรียนรู้ชีวิตหลักปรัชญาเศรษฐกิจพอเพียง</p> <p>๔๐. โครงการรับเด็กเข้าเรียนและการดำเนินงานตาม พ.ร.บ.การศึกษาแห่งชาติ พ.ศ. ๒๕๕๒</p>

เป้าประสงค์/เป้าหมาย (มาตรฐานสถานศึกษา)	ตัวชี้วัดความสำเร็จ (ตัวบ่งชี้)	ค่าเป้าหมายของตัวชี้วัด				กลยุทธ์ระดับองค์กร (โรงเรียน) และ กลยุทธ์ระดับแผนงาน (โครงการ)
		ปี ๒๕๖๒	ปี ๒๕๖๓	ปี ๒๕๖๔	ปี ๒๕๖๕	
						๔๑. โครงการส่งเสริมความเสมอภาคทางการศึกษาและพัฒนาการของนักเรียนยากจนและนักเรียนยากจนพิเศษ (ระบบปัจจัยพื้นฐานนักเรียนยากจน) ๔๒. โครงการพัฒนาคุณภาพชีวิตและสวัสดิการของนักเรียนหอพักบ้านไกล ๔๓. โครงการอาหารพอกักนักเรียนบ้านไกลโรงเรียนบ้านแม่อุสุวิทยา ๔๔. โครงการอาหารกลางวันโรงเรียนบ้านแม่อุสุวิทยา ๔๕. โครงการอาหารเสริม (นม) ๔๖. โครงการค่าสาธารณูปโภคในโรงเรียน ๔๗. โครงการประกันอุบัติเหตุนักเรียนและบุคลากรทางการศึกษาโรงเรียนบ้านแม่อุสุวิทยา ๔๘. โครงการสนับสนุนค่าใช้จ่ายในการจัดการศึกษาตั้งแต่ระดับอนุบาลจนจบการศึกษาขั้นพื้นฐาน (เรียนฟรี ๑๕ ปี) โรงเรียนบ้านแม่อุสุวิทยา

เป้าประสงค์/เป้าหมาย (มาตรฐานสถานศึกษา)	ตัวชี้วัดความสำเร็จ (ตัวบ่งชี้)	ค่าเป้าหมายของตัวชี้วัด				กลยุทธ์ระดับองค์กร (โรงเรียน) และ กลยุทธ์ระดับแผนงาน (โครงการ)
		ปี ๒๕๖๒	ปี ๒๕๖๓	ปี ๒๕๖๔	ปี ๒๕๖๕	
						๔๙. โครงการพัฒนาครูและบุคลากร ทางการศึกษาสู่มาตรฐานวิชาชีพ
มาตรฐานที่ ๓ กระบวนการ จัดการเรียนการสอนที่เน้น ผู้เรียนเป็นสำคัญ	๓.๑) จัดการเรียนรู้ผ่านกระบวนการคิดและปฏิบัติ จริง และสามารถนำไปประยุกต์ใช้ในชีวิตได้	๗๒	๗๔	๗๖	๗๘	กลยุทธ์ระดับองค์กร (โรงเรียน) กลยุทธ์ที่ ๒ พัฒนาคุณภาพผู้เรียน กลยุทธ์ที่ ๓ ส่งเสริมอัตลักษณ์ของ สถานศึกษาให้โดดเด่น กลยุทธ์ที่ ๔ พัฒนาคุณภาพการจัด การศึกษา
	๑) โรงเรียนบ้านแม่สุวิทยาจัดการเรียนรู้ผ่าน กระบวนการคิดและปฏิบัติจริงทุกกลุ่มสาระการ เรียนรู้และนักเรียนสามารถนำไปประยุกต์ใช้ใน ชีวิตประจำวันได้	๗๒	๗๔	๗๖	๗๘	
	๓.๒) ใช้สื่อ เทคโนโลยีสารสนเทศ และแหล่ง เรียนรู้ที่เอื้อต่อการเรียนรู้	๗๒	๗๔	๗๖	๗๘	กลยุทธ์ระดับแผนงาน (โครงการ) ๑. โครงการพัฒนาประสิทธิภาพ กระบวนการจัดการเรียนรู้ ๘ กลุ่มสาระ การเรียนรู้ ๒. โครงการส่งเสริมศักยภาพนักเรียนสู่ ความเป็นเลิศทางวิชาการ ๓. โครงการส่งเสริมทักษะความสามารถ และความถนัดของผู้เรียน (ชุมนุม) ๔. โครงการศึกษาแหล่งเรียนรู้ ๕. โครงการกิจกรรมลดเวลาเรียน เพิ่มเวลา เรียน
	๑) ครูผู้สอนโรงเรียนบ้านแม่สุวิทยามีการจัดทำ สื่อและใช้สื่อ เทคโนโลยีสารสนเทศที่เอื้อต่อการ เรียนรู้ของนักเรียนทุกกลุ่มสาระการเรียนรู้	๗๒	๗๔	๗๖	๗๘	
	๓.๓) มีการบริหารจัดการชั้นเรียนเชิงบวก	๘๒	๘๔	๘๖	๘๘	
	๑) ครูผู้สอนโรงเรียนบ้านแม่สุวิทยาทุกคน มี การบริหารจัดการชั้นเรียนเชิงบวกที่กระตุ้นและ ส่งเสริมการเรียนรู้ให้กับผู้เรียนให้มีพัฒนาการที่สูงขึ้น	๘๒	๘๔	๘๖	๘๘	
	๓.๔) ตรวจสอบและประเมินผู้เรียนอย่างเป็นระบบ และนำผลมาพัฒนาผู้เรียน	๗๒	๗๔	๗๖	๗๘	

เป้าประสงค์/เป้าหมาย (มาตรฐานสถานศึกษา)	ตัวชี้วัดความสำเร็จ (ตัวบ่งชี้)	ค่าเป้าหมายของตัวชี้วัด				กลยุทธ์ระดับองค์กร (โรงเรียน) และ กลยุทธ์ระดับแผนงาน (โครงการ)
		ปี ๒๕๖๒	ปี ๒๕๖๓	ปี ๒๕๖๔	ปี ๒๕๖๕	
	๑) ครูผู้สอนโรงเรียนบ้านแม่อุสุวิทยาทุกคน ตรวจสอบและประเมินผลผู้เรียนอย่างเป็นระบบและ นำผลมาพัฒนาผู้เรียนทุกกลุ่มสาระการเรียนรู้	๗๒	๗๔	๗๖	๗๘	๖. โครงการยกระดับผลสัมฤทธิ์ทางการ เรียน ๗. โครงการพัฒนาหลักสูตรทวิศึกษา ๘. โครงการพัฒนางานหลักสูตรเพื่อการ บริหารหลักสูตรในสถานศึกษา
	๓.๕) มีการแลกเปลี่ยนเรียนรู้และให้ข้อมูลสะท้อน กลับเพื่อพัฒนาและปรับปรุงการจัดการเรียนรู้	๗๒	๗๔	๗๖	๗๘	๙. โครงการพัฒนาการเรียนการสอน วิทยาศาสตร์ในระดับชั้นประถมศึกษา ๑๐. โครงการนิเทศภายในและเสริมสร้าง บรรยากาศในชั้นเรียน ๑๑. โครงการค่ายพัฒนาศักยภาพทักษะ ด้านศิลปะ (ทัศนศิลป์/ดนตรี/นาฏศิลป์) ๑๒. โครงการค่ายคณิตศาสตร์ ๑๓. โครงการแก้ปัญหาการอ่านและการ เขียน ๑๔. โครงการจัดการเรียนรู้โดยใช้สมองเป็น ฐาน (BBL) ๑๕. โครงการกิจกรรมวันสำคัญ ๑๖. โครงการส่งเสริมประชาธิปไตยใน โรงเรียน
	๑) ครูผู้สอนโรงเรียนบ้านแม่อุสุวิทยาทุกคนมี การแลกเปลี่ยนเรียนรู้และให้ข้อมูลสะท้อนกลับเพื่อ พัฒนาและปรับปรุงการจัดการเรียนรู้โดยใช้กลยุทธ์ ในการจัดการชุมชนแห่งการเรียนรู้วิชาชีพ (กระบวนการ PLC)	๗๒	๗๔	๗๖	๗๘	

เป้าประสงค์/เป้าหมาย (มาตรฐานสถานศึกษา)	ตัวชี้วัดความสำเร็จ (ตัวบ่งชี้)	ค่าเป้าหมายของตัวชี้วัด				กลยุทธ์ระดับองค์กร (โรงเรียน) และ กลยุทธ์ระดับแผนงาน (โครงการ)
		ปี ๒๕๖๒	ปี ๒๕๖๓	ปี ๒๕๖๔	ปี ๒๕๖๕	
						๑๗. โครงการพัฒนาระบบดูแลช่วยเหลือ นักเรียน ๑๘. โครงการเข้าค่ายพักแรมลูกเสือ-เนตร นารี ๑๙. โครงการพัฒนางานดนตรีโรงเรียนบ้าน แม่อุสุวิทยา ๒๐. โครงการทัศนศึกษา ๒๑. โครงการกีฬาสัมพันธ์นักเรียน ครูและ บุคลากรทางการศึกษา ๒๒. โครงการส่งเสริมคุณภาพการเรียนรู้ ชีวิตหลักปรัชญาเศรษฐกิจพอเพียง

ส่วนที่ ๕

การติดตาม ประเมินผล

แนวทางการติดตาม ตรวจสอบและประเมินผล

การขับเคลื่อนแผนพัฒนาคุณภาพการศึกษา ปีการศึกษา ๒๕๖๒-๒๕๖๕ เป็นไปตามทิศทางที่ตั้งไว้เกิดผลสัมฤทธิ์ และวัดผลได้ จึงได้กำหนดแนวทางในการติดตามและประเมินผล ดังนี้

๑. การติดตามความก้าวหน้าประจำปี (Annual review) เป็นการติดตามความก้าวหน้าของตัวชี้วัดในแต่ละกลยุทธ์ เพื่อตรวจสอบถึงผลงานที่เกิดขึ้นจริง เปรียบเทียบกับค่าเป้าหมายที่กำหนด อันจะนำไปสู่การทบทวน ปรับปรุง แก้ไข โครงการ/กิจกรรม ให้มีความเหมาะสมต่อไป

๒. การประเมินผลในระยาระยะครึ่งแผน (Mid-term evaluation) เป็นการประเมินผลในช่วงปีแรกของแผน คือ เมื่อสิ้นสุดปี พ.ศ. ๒๕๖๒ ทั้งนี้ เพื่อทบทวนผลความก้าวหน้าและปัญหาอุปสรรครวมทั้งทบทวนกลยุทธ์ ตัวชี้วัด ค่าเป้าหมาย หรือการปรับเปลี่ยนแผนปฏิบัติการให้มีความเหมาะสม

๓. การประเมินผลเมื่อสิ้นสุดแผน (Summative evaluation) เป็นการประมวลผลแผนพัฒนาการศึกษาขั้นพื้นฐาน เมื่อสิ้นสุดปี พ.ศ. ๒๕๖๕ เพื่อสรุปผลการปฏิบัติงานและผลสัมฤทธิ์ที่เกิดขึ้น

ภาคผนวก



คำสั่งโรงเรียนบ้านแม่สุวิทยา
ที่ ๑๑/ ๒๕๖๒
เรื่อง แต่งตั้งคณะกรรมการจัดทำแผนพัฒนาคุณภาพการศึกษา
ปีการศึกษา ๒๕๖๒ - ๒๕๖๕

ด้วยโรงเรียนบ้านแม่สุวิทยา มีความมุ่งหมายในการจัดการศึกษา เพื่อพัฒนานักเรียนให้เป็นมนุษย์ที่สมบูรณ์ทั้งร่างกาย จิตใจและสติปัญญา มีคุณธรรม จริยธรรม มีวัฒนธรรมและความพอเพียงในการดำรงชีวิต มีจิตอาสาในการบริการและช่วยเหลือสังคม มีความรอบรู้มีทักษะการคิด ทักษะการทำงาน ทักษะทางสังคม และดำรงชีวิตอยู่ในสังคม ได้อย่างมีความสุข

ดังนั้นเพื่อให้การจัดการศึกษามีคุณภาพและบรรลุผลสำเร็จตามเป้าหมายการจัดการศึกษาดังกล่าว โรงเรียนจึงได้จัดทำแผนพัฒนาการศึกษาระยะ ๔ ปีขึ้น เพื่อเป็นเครื่องมือในการขับเคลื่อนคุณภาพการศึกษาของโรงเรียนมุ่งสู่เป้าหมายเดียวกัน โดยอาศัยการมีส่วนร่วมของทุกฝ่ายที่เกี่ยวข้อง

โรงเรียนบ้านแม่สุวิทยา จึงแต่งตั้งคณะกรรมการจัดทำแผนพัฒนาคุณภาพการศึกษาปีการศึกษา ๒๕๖๒-๒๕๖๕ ดังต่อไปนี้

๑. คณะกรรมการที่ปรึกษาการ

- | | |
|--------------------------------|---|
| ๑.๑ นายมีชัย พนาทักษิณาวรรต | ประธานคณะกรรมการสถานศึกษาขั้นพื้นฐาน |
| ๑.๒ คณะกรรมการสถานศึกษาทุกท่าน | |
| ๑.๓ นายมานะ ไตสมบัติ | กรรมการและเลขานุการคณะกรรมการสถานศึกษาขั้นพื้นฐาน |

มีหน้าที่ มีหน้าที่ให้คำปรึกษา และลงความเห็นชอบในแผนพัฒนา

๒. คณะกรรมการอำนวยการ ประกอบด้วย

- | | | |
|------------------------------|---------------------|-------------------------|
| ๒.๑ นายมานะ ไตสมบัติ | ผู้อำนวยการโรงเรียน | ประธานกรรมการ |
| ๒.๒ นางจันทร์เพ็ญ ทองน้อย | ครู คศ.๓ | รองประธานกรรมการ |
| ๒.๓ นางสาวจินตนา กระจาย | ครู คศ.๒ | กรรมการ |
| ๒.๔ นายสมคิด อยู่งาม | ครู คศ.๒ | กรรมการ |
| ๒.๕ นายธวัชสันต์ เพ็งพิทักษ์ | ครู คศ.๑ | กรรมการ |
| ๒.๖ นายนิธวัฒน์ สมภาร | ครู คศ.๑ | กรรมการและ
เลขานุการ |

มีหน้าที่ ให้คำปรึกษา ให้ความช่วยเหลือ ร่วมมือกำกับนโยบาย ยุทธศาสตร์ และวางแผนพัฒนาประสิทธิภาพการปฏิบัติงาน

๓. คณะกรรมการดำเนินงาน ประกอบด้วย

๑. นายนิธิวัฒน์ สมภาร	ครู คศ.๑	ประธานกรรมการ
๒. นางจันทร์เพ็ญ ทองน้อย	ครู คศ.๓	รองประธานกรรมการ
๓. นางสาวจินตนา กระจาย	ครู คศ.๒	รองประธานกรรมการ
๔. นายสมคิด อยู่งาม	ครู คศ.๒	รองประธานกรรมการ
๕. นายธวัชสันต์ เพ็งพิทักษ์	ครู คศ.๑	รองประธานกรรมการ
๖. นางสาวสุวดี คำน่าน	ครู คศ.๓	กรรมการ
๗. นางอชิรญา บุญมา	ครู คศ.๒	กรรมการ
๘. นางสาวอุไรวรรณ ปิจิตร	ครู คศ.๒	กรรมการ
๙. นางอัญชัญ ไทยแท้	ครู คศ.๒	กรรมการ
๑๐. นางวรารภรณ์ วิบุญกุล	ครู คศ.๒	กรรมการ
๑๑. นางสาวปรดา วงศ์อารี	ครู คศ.๒	กรรมการ
๑๒. นายชัชวฤทธิ์ ไชโย	ครู คศ.๒	กรรมการ
๑๓. นางสาวพิศมัย กิ่งสกุล	ครู คศ.๒	กรรมการ
๑๔. นางสาวดวงฤทัย สุขประชาพันธ์	ครู คศ.๒	กรรมการ
๑๕. นางสาวพรปพรรณ มั่นคง	ครู คศ.๒	กรรมการ
๑๖. นางสาวโสธดา พลเสน	ครู คศ.๑	กรรมการ
๑๗. นางสาวนาฏยา ต๊ะวงศ์	ครู คศ.๑	กรรมการ
๑๘. นางสาวชุตติภา เทียงอยู่	ครู คศ.๑	กรรมการ
๑๙. นางอักษรภักดิ์ สมภาร	ครู คศ.๑	กรรมการ
๒๐. ว่าที่ร้อยตรียุทธนา เทพอาวุธ	ครู คศ.๑	กรรมการ
๒๑. นายเอกชัย เฟื่องผึ้ง	ครู คศ.๑	กรรมการ
๒๒. นางสาวนวรรตน์ อินธา	ครู คศ.๑	กรรมการ
๒๓. นายจิรายุ มหายศ	ครู คศ.๑	กรรมการ
๒๔. นางสาวจิรันธิน นาทพงศ์พันธ์	ครู คศ.๑	กรรมการ
๒๕. นายถนันทร หาญหม่อง	ครู คศ.๑	กรรมการ
๒๖. นางสาวสมพร รุ่งวิจิตร	ครู คศ.๑	กรรมการ
๒๗. ว่าที่ร้อยตรีทวีศักดิ์ แก้วหานาม	ครู คศ.๑	กรรมการ
๒๘. นายเลิศ วังสิงห์	ครู คศ.๑	กรรมการ
๒๙. นายภาณุ ดาวกรกฎ	ครู คศ.๑	กรรมการ
๓๐. นายยุทธศาสตร์ ทองสน	ครู คศ.๑	กรรมการ
๓๑. นางสาวนาฏนารี รัตน์อาจ	ครู คศ.๑	กรรมการ
๓๒. นางสาวชลดา วนาไผ่	ครู คศ.๑	กรรมการ
๓๓. นางสาวเพ็ญศรี อินทรี	ครู คศ.๑	กรรมการ
๓๔. นางสาวสุพรรณษา เกิดกุล	ครู คศ.๑	กรรมการ
๓๕. นางสาววัชรา กาใจ	ครู คศ.๑	กรรมการ
๓๖. นางสาวสุภัทรา เปี่ยมงาม	ครูผู้ช่วย	กรรมการ
๓๗. นางสาวกนกวรรณ ประกิจ	ครูผู้ช่วย	กรรมการ

๓๘. นางสาวชลธิชา ใจหาญ	ครูผู้ช่วย	กรรมการ
๓๙. นายณัฐวัฒน์ อนุมา	ครูผู้ช่วย	กรรมการ
๔๐. นางสาวรักชนก พนาทักษิณาวรรต	ครูผู้ช่วย	กรรมการ
๔๑. นางสาวจุฑามาศ แก้วมณี	ครูผู้ช่วย	กรรมการ
๔๒. นายกานต์ กนกกังวานโรจน์	ครูผู้ช่วย	กรรมการ
๔๓. นางสาวกัญชพร ชูโพธิกุลธรา	ครูผู้ช่วย	กรรมการ
๔๔. ว่าที่ร้อยตรีอานนท์ จันทวัง	ครูผู้ช่วย	กรรมการ
๔๕. นายพิชญ์พิพัฒน์ พักทองอยู่	ครูผู้ช่วย	กรรมการ
๔๖. นางสาวธนพร รักเรือง	ครูผู้ช่วย	กรรมการ
๔๗. นายประจักษ์ คำเชื้อ	พนักงานราชการ	กรรมการ
๔๘. นางสาวเดือนเพ็ญ พรหมสวย	พนักงานราชการ	กรรมการ
๔๙. นางสาวปนัดดา สัมพันธ์อารยะ	พนักงานราชการ	กรรมการ
๕๐. นางอิศราภรณ์ ขาวแสง	ครูอัตราจ้าง	กรรมการ
๕๑. นางสาวสุธิดา ศิริสุธาสัย	ครูอัตราจ้าง	กรรมการ
๕๒. นางสาววัชรภรณ์ ศิลา	ครู คศ.๑	กรรมการและ เลขานุการ
๕๓. นางสาวสุดาพร สิทธิเสนา	ครู คศ.๑	กรรมการและผู้ช่วย เลขานุการ
๕๔. นางสาวพรพิมล อธิการ	ครู คศ.๑	กรรมการและผู้ช่วย เลขานุการ
๕๕. นางสาวฉัตรชนก ทองทิพย์	ครู คศ.๑	กรรมการและผู้ช่วย เลขานุการ

- มีหน้าที่ ๑. ประสาน สนับสนุน และเป็นหลักในการดำเนินการจัดทำแผนพัฒนาคุณภาพการศึกษา
 ๒. รวบรวม ตรวจสอบ แผนงาน/โครงการ/กิจกรรมและงบประมาณ ของฝ่าย/งานใน
 โรงเรียน
 ๓. จัดทำเอกสารรูปเล่มแผนพัฒนาคุณภาพการศึกษาและเผยแพร่

ให้คณะกรรมการได้รับการแต่งตั้งปฏิบัติหน้าที่อย่างเคร่งครัด เต็มความรู้ ความสามารถ
 เพื่อให้เกิดประสิทธิภาพและประสิทธิผลแก่ทางราชการต่อไป

ทั้งนี้ ตั้งแต่บัดนี้เป็นต้นไป

สั่ง ณ วันที่ ๘ เดือน มกราคม พ.ศ. ๒๕๖๒

ลงชื่อ



(นายมานะ โตสมบัติ)

ผู้อำนวยการโรงเรียนบ้านแม่อุสุวิทยา

การให้ความเห็นชอบ
แผนพัฒนาคุณภาพการศึกษา ปีการศึกษา ๒๕๖๒-๒๕๖๕
โรงเรียนบ้านแม่สุวิทยา

ในการประชุมคณะกรรมการสถานศึกษาขั้นพื้นฐานโรงเรียนบ้านแม่สุวิทยา ครั้งที่ ๗ / ๒๕๖๒ เมื่อวันที่ ๒๗ เดือน พฤษภาคม พ.ศ. ๒๕๖๒ ได้พิจารณาแผนพัฒนาคุณภาพการศึกษา ปีการศึกษา ๒๕๖๒ - ๒๕๖๕ ของโรงเรียนบ้านแม่สุวิทยา แล้ว มีมติเห็นชอบให้ดำเนินการตามแผนพัฒนาคุณภาพการศึกษา ปีการศึกษา ๒๕๖๒ - ๒๕๖๕

(ลงชื่อ)

(นายมีชัย พนาทักษิณาวรรต)

ประธานคณะกรรมการสถานศึกษาขั้นพื้นฐาน
โรงเรียนบ้านแม่สุวิทยา

(ลงชื่อ)

(นายมานะ โตสมบัติ)

ผู้อำนวยการโรงเรียนบ้านแม่สุวิทยา