



# การประเมินความเสี่ยงการทุจริต ในประเด็นที่เกี่ยวข้องกับสินบน



ประจำปีงบประมาณ 2568

โรงเรียนวัดแสงสรรค์

สำนักงานเขตพื้นที่การศึกษาประถมศึกษาปทุมธานี เขต2

สำนักงานคณะกรรมการการศึกษาขั้นพื้นฐาน  
กระทรวงศึกษาธิการ



## คำนำ

โรงเรียนวัดแสงสรรค์ สำนักงานเขตพื้นที่การศึกษาประถมศึกษาปทุมธานี เขต ๒ ดำเนินการวิเคราะห์ ความเสี่ยงการทุจริตในการปฏิบัติงาน โดยวิเคราะห์ ความเสี่ยงการทุจริต ตามมาตรฐาน COSO (The Committee of Sponsoring Organizations of the Tread way Commission) เพื่อกำหนดมาตรการสำคัญ เร่งด่วนเชิงรุก ในการป้องกันไม่ให้เกิดการทุจริตมุ่งการบริหารงานที่โปร่งใส ตรวจสอบและการแก้ไขปัญหาการ กระทำผิดวินัยของเจ้าหน้าที่รัฐที่เป็นปัญหาสำคัญ และพบข้อบกพร่อง นอกจากนี้ ยังนำความเสี่ยง การทุจริตที่ได้นี้มา กำหนดเป็นมาตรการภายในเพื่อป้องกันการทุจริต ของโรงเรียนวัดแสงสรรค์อีกด้วย เพื่อมุ่งตอบสนองต่อ ยุทธศาสตร์ชาติ ๒๐ ปี แผนแม่บทภายใต้ยุทธศาสตร์ชาติ ประเด็น การต่อต้านการทุจริตและประพฤติมิชอบ แผนการปฏิรูปประเทศด้านการป้องกันและปราบปรามการทุจริตและประพฤติมิชอบ นโยบายและแผนระดับชาติ ว่าด้วยความมั่นคงแห่งชาตินโยบายเสริมสร้าง ความมั่นคงของชาติจากภัยการทุจริต ตลอดจนการประเมิน คุณธรรมและความโปร่งใสในการดำเนินงาน ของสำนักงานเขตพื้นที่การศึกษาและสถานศึกษาออนไลน์ (Integrity and Transparency Assessment Online: ITA Online) มี ค่าคะแนนที่ สูงขึ้นตามเกณฑ์ ที่ สำนักงาน คณะกรรมการการศึกษาขั้นพื้นฐานได้กำหนดไว้

โรงเรียนวัดแสงสรรค์  
สำนักงานเขตพื้นที่การศึกษาประถมศึกษาปทุมธานี เขต ๒

## สารบัญ

	หน้า
ส่วนที่ ๑ บทนำ	
๑. หลักการและเหตุผล	๑
๒. วัตถุประสงค์	๓
ส่วนที่ ๒ การวิเคราะห์ความเสี่ยงการทุจริตในประเด็นที่เกี่ยวข้องกับสินบน	๔
๑. การวิเคราะห์ความเสี่ยงการทุจริตในประเด็นที่เกี่ยวข้องกับสินบน	
๒. การประเมินความเสี่ยงการทุจริตในประเด็นที่เกี่ยวข้องกับสินบน	๖
โรงเรียนวัดแสงสรรค์	
๓. การกำหนดมาตรการจัดการความเสี่ยงป้องกันการทุจริต	๙
ในประเด็นที่เกี่ยวข้องกับสินบน	

## ส่วนที่ ๑

### บทนำ

#### ๑. หลักการและเหตุผล

การมีผลประโยชน์ทับซ้อนถือเป็นการทุจริตคอร์รัปชันประเภทหนึ่ง เพราะเป็นการแสวงหาประโยชน์ส่วนบุคคลโดยการละเมิดต่อกฎหมายหรือจริยธรรม ด้วยการใช้อำนาจในตำแหน่งหน้าที่ไปแทรกแซงการใช้ดุลยพินิจในกระบวนการตัดสินใจของเจ้าหน้าที่ของรัฐ จนทำให้เกิดการละทิ้งคุณธรรมในการปฏิบัติหน้าที่ สาธารณะ ขาดความเป็นอิสระ ความเป็นกลาง และความเป็นธรรมจนส่งผลกระทบต่อประโยชน์สาธารณะของส่วนรวม และทำให้ผลประโยชน์หลักขององค์กร หน่วยงาน สถาบันและสังคมต้องสูญเสียไป โดยผลประโยชน์ที่สูญเสียไปอาจอยู่ในรูปแบบของผลประโยชน์ทางการเงิน คุณภาพการให้บริการ ความเป็นธรรมในสังคม รวมถึงคุณค่าอื่น ๆ ตลอดจนโอกาสในอนาคตตั้งแต่ระดับองค์กรจนถึงระดับสังคม อย่างไรก็ตามท่ามกลางผู้ที่ตั้งใจกระทำความผิด ยังพบผู้กระทำความผิดโดยไม่เจตนาหรือไม่มีความรู้ในเรื่องดังกล่าวอีกเป็นจำนวนมาก จนนำไปสู่การถูกกล่าวหาหรือเรียนเรื่องทุจริตหรือถูกลงโทษทางอาญา ผลประโยชน์ทับซ้อน หรือความขัดแย้งกันระหว่างผลประโยชน์ส่วนตนและผลประโยชน์ส่วนรวม (Conflict of interest : COI) เป็นประเด็นปัญหาทางการบริหารภาครัฐในปัจจุบันที่เป็นบ่อเกิดของปัญหาการทุจริตประหลาดมิชอบในระดับที่รุนแรงขึ้น และยังสะท้อนปัญหาการขาดหลักธรรมาภิบาลและเป็นอุปสรรคต่อการพัฒนาประเทศอีกด้วย

โรงเรียนวัดแสงสรรค์ดำเนินการวิเคราะห์ความเสี่ยงเกี่ยวกับการปฏิบัติงานที่อาจเกิดผลประโยชน์ทับซ้อนโดยวิเคราะห์ความเสี่ยงเกี่ยวกับการปฏิบัติงานที่อาจเกิดผลประโยชน์ทับซ้อนตามมาตรฐาน COSO (The Committee of Sponsoring Organizations of the Tread way Commission) เป็นกรอบการวิเคราะห์ความเสี่ยงเกี่ยวกับผลประโยชน์ทับซ้อน

**การวิเคราะห์ความเสี่ยง** หมายถึง กระบวนการวิเคราะห์ความเสี่ยงที่เป็นระบบในการบริหาร ปัจจัยและควบคุมกระบวนการปฏิบัติงานเพื่อลดมูลเหตุของโอกาสที่จะทำให้เกิดความเสียหายจากการปฏิบัติงานที่อาจเกิดผลประโยชน์ทับซ้อน

ประเภทของความเสี่ยงแบ่งออกเป็น ๔ ด้าน ดังนี้

**๑. ความเสี่ยงด้านกลยุทธ์ (Strategic Risk: S)** หมายถึง ความเสี่ยงเกี่ยวกับการบรรลุเป้าหมาย และพันธกิจในภาพรวมที่เกิดจากเปลี่ยนแปลงของสถานการณ์และเหตุการณ์ภายนอกที่ส่งผลต่อกลยุทธ์ที่กำหนดไว้และการปฏิบัติตามแผนกลยุทธ์ไม่เหมาะสมรวมถึงความไม่สอดคล้องกันระหว่างนโยบายเป้าหมายกลยุทธ์ โครงสร้างองค์กรภาวะการแข่งขันทรัพยากรและสภาพแวดล้อมอันส่งผลกระทบต่อวัตถุประสงค์หรือเป้าหมายขององค์กร

**๒. ความเสี่ยงด้านการดำเนินงาน (Operational Risk: O)** เกี่ยวข้องกับประสิทธิภาพ ประสิทธิผลหรือผลการปฏิบัติงานโดยความเสี่ยงที่อาจเกิดขึ้นเป็นความเสี่ยงเนื่องจากระบบงานภายในขององค์กร/กระบวนการเทคโนโลยีหรือนวัตกรรมที่ใช้/บุคลากร/ความเพียงพอของข้อมูลส่งผลกระทบต่อประสิทธิภาพประสิทธิผลในการดำเนินโครงการ

**๓. ความเสี่ยงด้านการเงิน (Financial Risk: F)** เป็นความเสี่ยงเกี่ยวกับการบริหารงบประมาณและการเงินเช่นการบริหารการเงินที่ไม่ถูกต้องไม่เหมาะสมทำให้ขาดประสิทธิภาพและไม่ทันต่อสถานการณ์หรือเป็นความเสี่ยงที่เกี่ยวข้องกับการเงินขององค์กรเช่นการประมาณการงบประมาณไม่เพียงพอและไม่สอดคล้องกับขั้นตอนการดำเนินการเป็นต้นเนื่องจากขาดการจัดหาข้อมูลการวิเคราะห์การวางแผนการควบคุมและการจัดทำรายงาน เพื่อนำมาใช้ในการบริหารงบประมาณและการเงินดังกล่าว

**๔. ความเสี่ยงด้านการปฏิบัติตามกฎหมาย/กฎระเบียบ (Compliance Risk: C)** เกี่ยวข้องกับการปฏิบัติตามกฎระเบียบต่าง ๆ โดยความเสี่ยงที่อาจเกิดขึ้นเป็นความเสี่ยงเนื่องจากความไม่ชัดเจนความไม่ทันสมัยหรือความไม่ครอบคลุมของกฎหมายกฎระเบียบข้อบังคับต่างๆรวมถึงการทำนิติกรรมสัญญาการร่างสัญญาที่ไม่ครอบคลุมการดำเนินงาน

สาเหตุของการเกิดความเสี่ยงอาจเกิดจากปัจจัยหลัก ๒ ปัจจัย คือ

**๑) ปัจจัยภายใน** เช่น นโยบายของผู้บริหารความซื่อสัตย์จริยธรรมคุณภาพของบุคลากรและการเปลี่ยนแปลงระบบงานความเชื่อถือได้ของระบบสารสนเทศการเปลี่ยนแปลงผู้บริหารและเจ้าหน้าที่บ่อยครั้ง การควบคุมกำกับดูแลไม่ทั่วถึงและการไม่ปฏิบัติตามกฎหมายระเบียบหรือข้อบังคับของหน่วยงาน เป็นต้น

**๒) ปัจจัยภายนอก** เช่น กฎหมายระเบียบข้อบังคับของทางราชการการเปลี่ยนแปลงทางเทคโนโลยีหรือสภาพการแข่งขันสถานะแวดล้อมทั้งทางเศรษฐกิจและการเมือง เป็นต้น

**ผลประโยชน์ทับซ้อน** หมายถึง สภาวะการณ์หรือข้อเท็จจริงที่บุคคลไม่ว่าจะเป็นนักการเมืองข้าราชการพนักงานบริษัทหรือผู้บริหารซึ่งมีอำนาจหน้าที่เจ้าหน้าที่ของรัฐปฏิบัติหน้าที่ในตำแหน่งหน้าที่ที่บุคคลนั้นรับผิดชอบอยู่และส่งผลกระทบต่อประโยชน์ส่วนรวมซึ่งการกระทำนั้นอาจเกิดขึ้นอย่างรู้ตัวหรือไม่รู้ตัว ทั้งเจตนาและไม่เจตนาและมีรูปแบบที่หลากหลายไม่จำกัดอยู่ในรูปของตัวเงินหรือทรัพย์สินเท่านั้นแต่รวมถึงผลประโยชน์อื่น ๆ ที่ไม่ใช่ในรูปตัวเงินหรือทรัพย์สินก็ได้ อาทิ การแต่งตั้งพรรคพวกเข้าไปดำรงตำแหน่งในองค์กรต่างๆทั้งในหน่วยงานราชการรัฐวิสาหกิจและบริษัทจำกัดหรือการที่บุคคลผู้มีอำนาจหน้าที่ตัดสินใจให้ญาติพี่น้องหรือบริษัทที่ตนมีส่วนได้ส่วนเสียได้รับสัมปทานหรือผลประโยชน์จากทางราชการโดยมิชอบส่งผลให้บุคคลนั้นขาดการตัดสินใจที่เที่ยงธรรมเนื่องจากยึดผลประโยชน์ส่วนตนเป็นหลักผลเสียจึงเกิดขึ้นกับประเทศชาติการกระทำแบบนี้เป็นการกระทำที่ผิดทางจริยธรรมและจรรยาบรรณ

**การวิเคราะห์ความเสี่ยงเกี่ยวกับผลประโยชน์ทับซ้อน** จึงหมายถึง กระบวนการวิเคราะห์ความเสี่ยงที่เป็นระบบในการบริหารปัจจัยและควบคุมกระบวนการปฏิบัติงานเพื่อลดมูลเหตุของโอกาสที่จะทำให้เกิดความเสียหายจากการปฏิบัติงานที่อาจเกิดผลประโยชน์ทับซ้อน หรือความขัดแย้งระหว่างผลประโยชน์ส่วนตนและผลประโยชน์ส่วนรวมเป็นสำคัญ อันเกี่ยวเนื่องเชื่อมโยงอย่างใกล้ชิดกับการทุจริต กล่าวคือ ยังมีสถานการณ์หรือสภาวะการณ์ของการขัดกันของผลประโยชน์ส่วนตนและผลประโยชน์ส่วนรวม มากเท่าใด ก็ยังมีโอกาสก่อให้เกิดหรือนำไปสู่การทุจริตมากเท่านั้น

การวิเคราะห์ความเสี่ยงเกี่ยวกับผลประโยชน์ทับซ้อนในครั้งนี้นำเอาความเสี่ยงในด้านต่างๆ มาดำเนินการวิเคราะห์ตามกรอบมาตรฐาน COSO (The Committee of Sponsoring Organizations of the Tread way Commission) และตามบริบทความเสี่ยงด้านผลประโยชน์ทับซ้อนของโรงเรียนวัดแสงสรรค์ การวิเคราะห์ความเสี่ยงเกี่ยวกับผลประโยชน์ทับซ้อนนี้จะช่วยให้โรงเรียนวัดแสงสรรค์ทราบถึงความเสี่ยงด้านผลประโยชน์ทับซ้อนที่เกิดขึ้นและปัจจัยเสี่ยงที่อาจเป็นเหตุทำให้

๑. การปฏิบัติราชการตามอำนาจหน้าที่ของข้าราชการเป็นไปในลักษณะที่ขาดหรือมีความรับผิดชอบไม่เพียงพอ

๒. การปฏิบัติหน้าที่ไปในทางที่ทำให้ประชาชนขาดความเชื่อถือในควมมีคุณธรรมความมีจริยธรรม

๓. การปฏิบัติหน้าที่โดยการขาดการคำนึงถึงประโยชน์ส่วนรวมมากกว่าประโยชน์ส่วนตน และการยึดมั่นในหลักธรรมาภิบาล

พร้อมกันนี้ ยังสามารถกำหนดมาตรการแนวทางการป้องกัน ยับยั้งการทุจริต ปิดโอกาสการทุจริต และเพื่อกำหนดมาตรการหรือแนวทางการป้องกันและแก้ไขปัญหาการทุจริตประพฤติมิชอบ การกระทำผิดวินัยของเจ้าหน้าที่รัฐที่เป็นปัญหาสำคัญและพบบ่อยอีกด้วย

## ๒. วัตถุประสงค์

๑. เพื่อสร้างสื่บทอดวัฒนธรรมสุจริตและแสดงเจตจำนงสุจริตในการบริหารราชการให้เกิดความคิดแยกแยะผลประโยชน์ส่วนตนกับผลประโยชน์ส่วนรวม

๒. เพื่อแสดงความมุ่งมั่นในการบริหารราชการโดยใช้หลักธรรมาภิบาล

๓. เพื่อตรวจสอบการบริหารงานและการปฏิบัติราชการของเจ้าหน้าที่รัฐไม่ให้เกิดการแสวงหาผลประโยชน์ส่วนตัวในตำแหน่งหน้าที่อันมิควรได้โดยชอบตามกฎหมายให้ยึดมั่นในคุณธรรมจริยธรรมเป็นแบบอย่างที่ดียืนหยัดทำในสิ่งที่ถูกต้องเป็นธรรมถูกกฎหมายโปร่งใสและตรวจสอบได้

๔. เพื่อสร้างความเชื่อมั่นศรัทธาต่อการบริหารราชการแผ่นดินแก่ผู้รับบริการผู้มีส่วนได้ส่วนเสียและประชาชน

## ส่วนที่ ๒

### การวิเคราะห์ความเสี่ยงการทุจริตในประเด็นที่เกี่ยวข้องกับสินบน

#### ๑. การวิเคราะห์ความเสี่ยงการทุจริตในประเด็นที่เกี่ยวข้องกับสินบน

โรงเรียนวัดแสงสรรค์ สำนักงานเขตพื้นที่การศึกษาประถมศึกษาปทุมธานี เขต ๒ ได้ดำเนินการประเมินและวิเคราะห์ความเสี่ยงการทุจริตในการปฏิบัติหน้าที่ตามภารกิจที่โรงเรียนวัดแสงสรรค์ สำนักงานเขตพื้นที่การศึกษาประถมศึกษาปทุมธานี เขต ๒ ต้องดำเนินการในประเด็นที่เกี่ยวข้องกับสินบน ๒ ประเด็น คือ ๑) การจัดซื้อจัดจ้าง และ ๒) การบริหารงานบุคคล โดยวิเคราะห์ความเสี่ยงการทุจริตตามมาตรฐาน COSO (The Committee of Sponsoring Organizations of the Tread way Commission) โดยได้กำหนดเกณฑ์การประเมินมาตรฐานที่จะใช้ในการประเมินและวิเคราะห์ความเสี่ยงการทุจริตและประพตุมิชอบ ได้แก่ ระดับโอกาสที่จะเกิดความเสี่ยง (Likelihood) และความรุนแรงของผลกระทบ (Impact) และระดับความเสี่ยง ทั้งนี้ กำหนดเกณฑ์ในเชิงคุณภาพเนื่องจากเป็นข้อมูลเชิงพรรณนา ที่ไม่สามารถระบุเป็นตัวเลข หรือจำนวนเงินที่ชัดเจนได้

#### เกณฑ์ระดับโอกาสที่จะเกิดความเสี่ยง (Likelihood) เชิงคุณภาพ

ระดับ	โอกาสที่เกิด	คำอธิบาย
๕	สูงมาก	มีโอกาสเกิดขึ้นเป็นประจำ
๔	สูง	มีโอกาสเกิดขึ้นบ่อยครั้ง
๓	ปานกลาง	มีโอกาสเกิดขึ้นบางครั้ง
๒	น้อย	มีโอกาสเกิดขึ้นน้อยครั้ง
๑	น้อยมาก	มีโอกาสเกิดขึ้นยาก

#### เกณฑ์ระดับความรุนแรงของผลกระทบ (Impact) เชิงคุณภาพ ที่ส่งผลกระทบด้านการดำเนินงาน (บุคลากร)

ระดับ	โอกาสที่เกิด	คำอธิบาย
๕	สูงมาก	ถูกลงโทษทางวินัยร้ายแรง
๔	สูง	ถูกลงโทษทางวินัยอย่างไม่ร้ายแรง
๓	ปานกลาง	สร้างบรรยากาศในการทำงานที่ไม่เหมาะสม
๒	น้อย	สร้างความไม่สะดวกต่อการปฏิบัติงานบ่อยครั้ง
๑	น้อยมาก	สร้างความไม่สะดวกต่อการปฏิบัติงานนานๆครั้ง

ระดับของความเสี่ยง (Degree of Risk) แสดงถึงระดับความสำคัญในการบริหารความเสี่ยง โดยพิจารณาจากผลคูณของระดับโอกาสที่จะเกิดความเสี่ยง (Likelihood) กับระดับความรุนแรงของผลกระทบ (Impact) ของความเสี่ยงแต่ละสาเหตุ (โอกาส × ผลกระทบ) กำหนดเกณฑ์ไว้ ๔ ระดับ ดังนี้

## ระดับของความเสียหาย (Degree of Risk)

ลำดับ	ระดับความเสียหาย	ช่วงคะแนน
๑	ความเสียหายระดับสูงมาก (Extreme Risk : E)	๑๕-๒๕ คะแนน
๒	ความเสียหายระดับสูง (High Risk : H)	๙-๑๔ คะแนน
๓	ความเสียหายระดับปานกลาง (Moderate Risk : M)	๔-๘ คะแนน
๔	ความเสียหายระดับต่ำ (Low Risk : L)	๑-๓ คะแนน

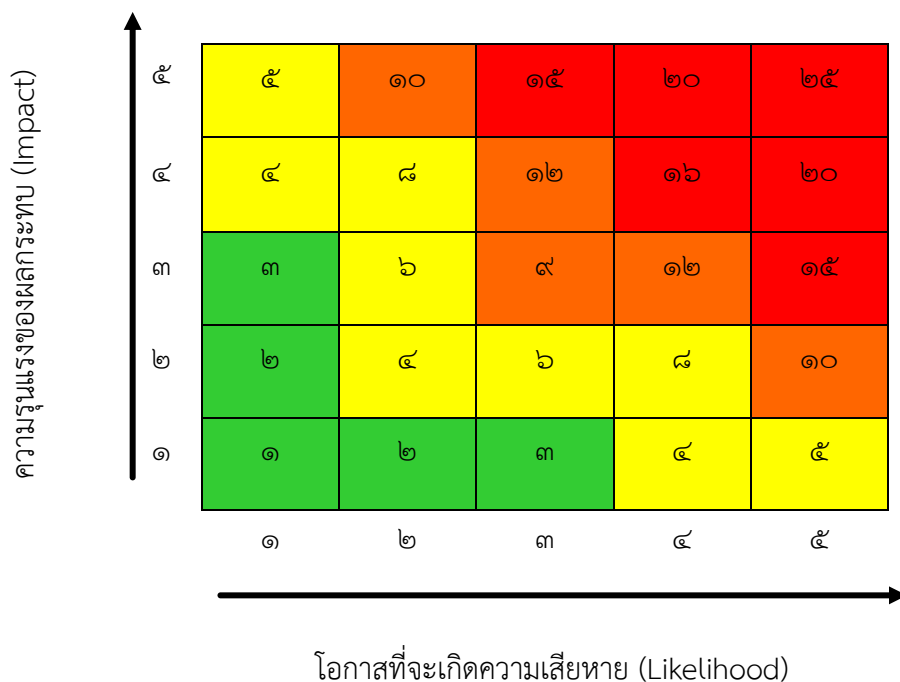
ในการวิเคราะห์ความเสี่ยงจะต้องมีการกำหนดแผนภูมิความเสี่ยง (Risk Profile) ที่ได้จากการพิจารณาจัดระดับความสำคัญของความเสี่ยงจากโอกาสที่จะเกิดความเสี่ยง (Likelihood) และผลกระทบที่เกิดขึ้น (Impact) และขอบเขตของระดับความเสี่ยงที่สามารถยอมรับได้ (Risk Appetite Boundary) โดยที่

$$\text{ระดับความเสียหาย} = \text{โอกาสในการเกิดเหตุการณ์ต่างๆ} \times \text{ความรุนแรงของเหตุการณ์ต่างๆ} \\ (\text{Likelihood} \times \text{Impact})$$

ซึ่งจัดแบ่งเป็น ๔ ระดับ สามารถแสดงเป็น Risk Profile แบ่งพื้นที่เป็น ๔ ส่วน (๔ Quadrant) ใช้เกณฑ์ในการจัดแบ่ง ดังนี้

ระดับความเสียหาย	คะแนนระดับความเสียหาย	มาตรการกำหนด	การแสดงผลสัญลักษณ์
เสียหายสูงมาก (Extreme)	๑๕-๒๕ คะแนน	มีมาตรการลดและประเมินซ้ำหรือถ่ายโอนความเสี่ยง	สีแดง 
เสียหายสูง (High)	๙-๑๔ คะแนน	มีมาตรการลดความเสี่ยง	สีส้ม 
ปานกลาง (Medium)	๔-๘ คะแนน	ยอมรับความเสี่ยงแต่มีมาตรการควบคุมความเสี่ยง	สีเหลือง 
ต่ำ (Low)	๑-๓ คะแนน	ยอมรับความเสี่ยง	สีเขียว 

## ตารางระดับของความเสียหาย (Degree of Risk)



### ๒. การประเมินความเสี่ยงการทุจริตในประเด็นที่เกี่ยวข้องกับสินบน โรงเรียนวัดแสงสรรค์

โรงเรียนวัดแสงสรรค์ สำนักงานเขตพื้นที่การศึกษาประถมศึกษาปทุมธานี เขต ๒ มีการดำเนินการวิเคราะห์ความเสี่ยงการทุจริตในประเด็นที่เกี่ยวข้องกับสินบน ดังนี้

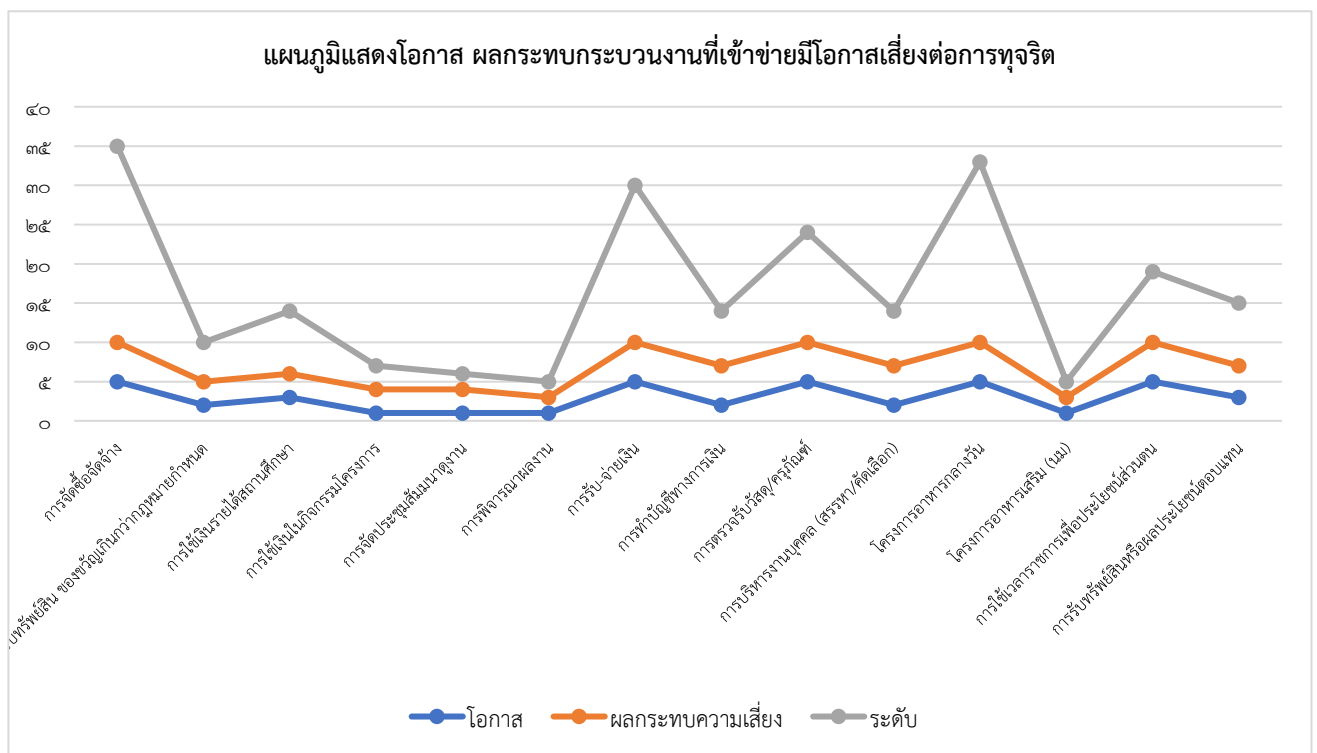
#### ๑) การพิจารณากระบวนการที่มีโอกาสเสี่ยงต่อการทุจริต หรือที่อาจเกิดผลประโยชน์ทับซ้อน

- กระบวนการที่เกี่ยวข้องกับการใช้เงิน และมีช่องทางที่จะทำประโยชน์ให้แก่ตนเองและพวกพ้อง
- กระบวนการที่เกี่ยวข้องกับการใช้ดุลยพินิจของเจ้าหน้าที่ ซึ่งมีโอกาสใช้อย่างเหมาะสม คือ มีการเอื้อประโยชน์หรือให้ความช่วยเหลือพวกพ้อง การกีดกัน การสร้างอุปสรรค
- กระบวนการที่มีช่องทางเรียกร้องหรือรับผลประโยชน์จากผู้ที่มีส่วนเกี่ยวข้อง ซึ่งส่งผลกระทบต่อผู้อื่นที่เกี่ยวข้อง

#### ๒) โดยมีกระบวนการที่เข้าข่ายมีโอกาสร้อยต่อการทุจริต หรือที่อาจเกิดผลประโยชน์ทับซ้อน ดังนี้

ลำดับ	ปัจจัยความเสี่ยงในการเกิดทุจริต	โอกาส	ผลกระทบ ความเสี่ยง	ระดับ	ลำดับ ความเสี่ยง
๑	การจัดซื้อ / จัดจ้าง	๕	๕	๒๕	๑
๒	การรับทรัพย์สิน ของขวัญเกินกว่ากฎหมายกำหนด	๒	๓	๕	๑๐
๓	การใช้เงินรายได้สถานศึกษา	๓	๓	๙	๖
๔	การใช้เงินในกิจกรรมโครงการ	๑	๓	๓	๑๒

ลำดับ	ปัจจัยความเสี่ยงในการเกิดทุจริต	โอกาส	ผลกระทบ ความเสี่ยง	ระดับ	ลำดับ ความเสี่ยง
๕	การจัดประชุมสัมมนาดูงาน	๑	๓	๒	๑๑
๖	การพิจารณาผลงาน	๑	๒	๒	๑๓
๗	การรับ - จ่ายเงิน	๕	๕	๒๐	๓
๘	การทำบัญชีทางการเงิน	๒	๕	๗	๘
๙	การตรวจรับวัสดุ / ครุภัณฑ์	๕	๕	๑๔	๔
๑๐	การบริหารงานบุคคล (สรรหา / คัดเลือก)	๒	๕	๗	๙
๑๑	โครงการอาหารกลางวัน	๕	๕	๒๓	๒
๑๒	โครงการอาหารเสริม (นม)	๑	๒	๒	๑๔
๑๓	การใช้เวลาราชการเพื่อประโยชน์ส่วนตน	๕	๕	๙	๕
๑๔	การรับทรัพย์สินหรือผลประโยชน์ตอบแทน	๓	๔	๘	๗



จากกระบวนกรที่เข้าข่ายมีโอกาสเสี่ยงต่อการทุจริต สามารถสรุปการวิเคราะห์ความเสี่ยงการทุจริตที่เกี่ยวข้องกับสินบน โรงเรียนวัดแสงสรรค์ ประจำปีงบประมาณ ๒๕๖๘ โรงเรียนวัดแสงสรรค์ กำหนดความเสี่ยงการทุจริตที่เกี่ยวข้องกับสินบน จำนวน ๕ ประเด็นหลัก ดังนี้

๑. การจัดซื้อ / จัดจ้างไม่เป็นไปตามระเบียบ หรือจัดหาวัสดุไม่ได้มาตรฐาน
๒. โครงการอาหารกลางวัน
๓. การรับ - จ่ายเงิน
๔. การตรวจรับวัสดุ / ครุภัณฑ์
๕. การใช้เวลาราชการเพื่อประโยชน์ส่วนตน

จากการวิเคราะห์ความเสี่ยงและจัดลำดับความสำคัญของความเสี่ยงด้านการทุจริตในประเด็นที่เกี่ยวข้องกับสินบน สามารถสรุปการวิเคราะห์ความเสี่ยง และจัดลำดับความสำคัญของความเสี่ยงด้านการทุจริตในประเด็นที่เกี่ยวข้องกับสินบนได้ดังนี้

**ผลวิเคราะห์ความเสี่ยงและจัดลำดับความสำคัญของความเสี่ยงด้านการทุจริตในประเด็นที่เกี่ยวข้องกับสินบน**

ผลการวิเคราะห์ความเสี่ยงด้านผลประโยชน์ทับซ้อน	จัดลำดับความสำคัญของความเสี่ยง
การจัดซื้อ / จัดจ้างไม่เป็นไปตามระเบียบ หรือจัดหาวัสดุไม่ได้มาตรฐาน	ลำดับ ๑ (สูงมาก ๒๕ คะแนน)
โครงการอาหารกลางวัน	ลำดับ ๒ (สูงมาก ๒๓ คะแนน)
การรับ - จ่ายเงิน	ลำดับ ๓ (สูงมาก ๒๐ คะแนน)
การตรวจรับวัสดุ / ครุภัณฑ์	ลำดับ ๔ (สูง ๑๔ คะแนน)
การลงโทษนักเรียน	ลำดับ ๕ (สูง ๑๐ คะแนน)
การใช้เวลาราชการเพื่อประโยชน์ส่วนตน	ลำดับ ๖ (สูง ๙ คะแนน)

ระดับความเสี่ยง	มาตรการกำหนด	ปัจจัยความเสี่ยง
เสี่ยงสูงมาก (Extreme)	- จำเป็นต้องเร่งจัดการความเสี่ยง - มีมาตรการลด และประเมิน หรือถ่ายโอนความเสี่ยง	- การจัดซื้อ / จัดจ้างไม่เป็นไปตามระเบียบ หรือจัดหาวัสดุไม่ได้มาตรฐาน - โครงการอาหารกลางวัน - การรับ - จ่ายเงิน
เสี่ยงสูง (High)	- จำเป็นต้องเร่งจัดการความเสี่ยง - มีมาตรการลดความเสี่ยง เพื่อให้อยู่ในระดับที่ยอมรับได้	- การตรวจรับวัสดุ / ครุภัณฑ์ - การลงโทษนักเรียน - การใช้เวลาราชการเพื่อประโยชน์ส่วนตน
ปานกลาง (Medium)	- ยอมรับความเสี่ยง แต่มีมาตรการควบคุมความเสี่ยง	-
ต่ำ (Low)	-	-

จากตารางวิเคราะห์ความเสี่ยง สามารถจำแนกระดับความเสี่ยงจาก ๖ ประเด็นหลักออกเป็น ๒ ระดับ คือ สูงมาก สูง โดยสามารถสรุปข้อมูลการวิเคราะห์ความเสี่ยงเกี่ยวกับการปฏิบัติงานที่อาจเกิดผลประโยชน์ทับซ้อน โรงเรียนวัดแสงสรรค์ สำนักงานเขตพื้นที่การศึกษาประถมศึกษาปทุมธานี เขต ๒ ประจำปีงบประมาณ ๒๕๖๘ มีดังนี้

### ๓. การกำหนดมาตรการจัดการความเสี่ยงการทุจริตในประเด็นที่เกี่ยวข้องกับสินบนในโรงเรียน

ลำดับ	ปัจจัยที่จะเกิดความเสี่ยง	มาตรการจัดการความเสี่ยง	หมายเหตุ
๑	การจัดซื้อ / จัดจ้างไม่เป็นไปตามระเบียบหรือจัดหาวัสดุไม่ได้มาตรฐาน	<ul style="list-style-type: none"> <li>- ยึดระเบียบ/ มีคู่มือการจัดซื้อ จัดจ้าง</li> <li>- ส่งเจ้าหน้าที่เข้ารับการอบรม/ ศึกษาเพิ่มเติม</li> <li>- จัดทำแผนการจัดซื้อ/ จัดจ้าง</li> <li>- มีการกำกับติดตามการจัดซื้อ/ จัดจ้าง</li> <li>- สรุปรายงานการจัดซื้อ/ จัดจ้างเป็นรายโครงการ</li> </ul>	
๒	โครงการอาหารกลางวัน	<ul style="list-style-type: none"> <li>- แต่งตั้งคณะกรรมการรับผิดชอบโครงการ</li> <li>- แต่งตั้งคณะกรรมการตรวจรับวัสดุ/ ตรวจรับวัตถุดิบและตรวจคุณภาพอาหารทุกวัน</li> <li>- แต่งตั้งคณะกรรมการกำกับติดตามการดำเนินโครงการ</li> <li>- มีมาตรฐาน/ ระเบียบการใช้จ่ายเงินโครงการอาหารกลางวัน</li> <li>- จัดทำบันทึกการจัดซื้อวัสดุ/ วัตถุดิบ</li> <li>- บันทึกรายการวัตถุดิบให้ถูกต้อง</li> <li>- ประเมินความพึงพอใจของนักเรียน</li> <li>- สรุปรายงานโครงการ</li> </ul>	

ลำดับ	ปัจจัยที่จะเกิดความเสี่ยง	มาตรการจัดการความเสี่ยง	หมายเหตุ
๓	การรับ - จ่ายเงิน	<ul style="list-style-type: none"> <li>- แต่งตั้งคณะเจ้าหน้าที่การเงิน</li> <li>- แต่งตั้งคณะกรรมการเก็บรักษาเงิน</li> <li>- จัดทำคู่มือ</li> <li>- เชิญผู้มีความรู้มาอบรมให้ความรู้เพิ่มเติม</li> <li>- จัดทำสมุดบัญชีรายรับ - รายจ่ายให้เป็นปัจจุบัน</li> <li>- สรุปรายงานเสนอผู้บริหารทุกเดือน</li> </ul>	
๔	การตรวจรับวัสดุ / ครุภัณฑ์	<ul style="list-style-type: none"> <li>- แต่งตั้งคณะกรรมการตรวจรับวัสดุ/ครุภัณฑ์</li> <li>- แต่งตั้งคณะกรรมการจัดทำคู่มือการดำเนินงาน</li> <li>- กำหนดคุณลักษณะเฉพาะของวัสดุ/ครุภัณฑ์</li> <li>- รายงานการตรวจรับวัสดุ/ ครุภัณฑ์ให้เป็นไปตามที่กำหนด</li> </ul>	
๕	การใช้เวลาราชการเพื่อประโยชน์ส่วนตน	<ul style="list-style-type: none"> <li>- แต่งตั้งคณะกรรมการฝ่ายบุคคล</li> <li>- กำหนดผู้รับผิดชอบในระดับช่วงชั้น</li> <li>- จัดทำคู่มือการปฏิบัติงาน</li> <li>- จัดทำบันทึกขออนุญาตออกนอกสถานศึกษาในกรณีจำเป็น</li> <li>- เสริมแรงและลงโทษ</li> <li>- สรุปรายงาน</li> </ul>	