



การดำเนินการเพื่อจัดการความเสี่ยงการทุจริต  
ระหว่างผลประโยชน์ส่วนตนกับผลประโยชน์ส่วนรวม  
หรือผลประโยชน์ทับซ้อน ประจำปีงบประมาณ ๒๕๖๔

โรงเรียนบ้านวังหลาม  
อำเภอห้วยยอด จังหวัดตรัง

สำนักงานเขตพื้นที่การศึกษาประถมศึกษาตรัง เขต ๒  
สำนักงานคณะกรรมการการศึกษาขั้นพื้นฐาน  
กระทรวงศึกษาธิการ

## คำนำ

โรงเรียนบ้านวังหลาม ดำเนินการวิเคราะห์ความเสี่ยงเกี่ยวกับการปฏิบัติงานที่อาจเกิดผลประโยชน์ทับซ้อน โดยวิเคราะห์ ความเสี่ยงเกี่ยวกับการปฏิบัติงานที่อาจเกิดผลประโยชน์ทับซ้อน ตามมาตรฐาน COSO (The Committee of Sponsoring Organizations of the Tread way Commission) เพื่อกำหนดมาตรการสำคัญ เร่งด่วน เชิงรุกในการ ป้องกันการทุจริต การบริหารงานที่โปร่งใส ตรวจสอบได้และการแก้ไขปัญหาการกระทำผิดวินัย ของเจ้าหน้าที่รัฐที่เป็น ปัญหาสำคัญและพบบ่อย

นอกจากนี้ยังนำความเสี่ยงเกี่ยวกับการปฏิบัติงานที่อาจเกิดผลประโยชน์ทับซ้อนที่ได้นี้มากำหนดเป็นคู่มือ ป้องกันผลประโยชน์ทับซ้อน โรงเรียนบ้านวังหลาม เพื่อบรรลุเป้าหมายตามยุทธศาสตร์ชาติว่าด้วยการป้องกัน และปราบปรามการทุจริต ระยะที่ ๓ (พ.ศ. ๒๕๖๐ – ๒๕๖๔)

โรงเรียนบ้านวังหลาม

## สารบัญ

คำนำ	หน้า
สารบัญ	
ส่วนที่ ๑ บทนำ	
๑. หลักการและเหตุผล	๑
๒. วัตถุประสงค์	๓
ส่วนที่ ๒ การวิเคราะห์ความเสี่ยงด้านผลประโยชน์ทับซ้อน	
๑. การวิเคราะห์ความเสี่ยงด้านผลประโยชน์ทับซ้อน (Risk Assessment for Conflict of Interest)	๔
๒. การวิเคราะห์ความเสี่ยงด้านผลประโยชน์ทับซ้อน (Risk Assessment for Conflict of Interest) โรงเรียนบ้านวังหลาม	๖
ส่วนที่ ๓ การดำเนินการจัดการความเสี่ยงการทุจริต	
การดำเนินการจัดการความเสี่ยงการทุจริต	๙
ภาคผนวก	

## ส่วนที่ ๑ บทนำ

### ๑. หลักการและเหตุผล

การขัดกันระหว่างผลประโยชน์ส่วนตนกับผลประโยชน์ส่วนรวม หรือ ผลประโยชน์ทับซ้อน (Conflict of interest : COI) หมายถึง การที่เจ้าหน้าที่ของรัฐมีผลประโยชน์ส่วนตนอยู่และมีการใช้อิทธิพลตามอำนาจหน้าที่และความรับผิดชอบเพื่อให้เกิดผลประโยชน์ส่วนตัว และก่อให้เกิดผลเสียต่อผลประโยชน์ส่วนรวม ผลประโยชน์ทับซ้อนมีหลายรูปแบบไม่จำกัดอยู่ในรูปของตัวเงินหรือทรัพย์สินเท่านั้น แต่รวมถึงผลประโยชน์อื่นๆ ที่ไม่ใช่ในรูปของตัวเงินหรือทรัพย์สินก็ได้ ดังนั้นผลประโยชน์ทับซ้อนถือเป็นการทุจริตคอร์รัปชันประเภทหนึ่ง เพราะเป็นการแสวงหาผลประโยชน์ส่วนบุคคลโดยการละเมิดต่อกฎหมายหรือการใช้อำนาจในตำแหน่งหน้าที่ไปแทรกแซง การใช้ดุลยพินิจในกระบวนการตัดสินใจของเจ้าหน้าที่ของรัฐ จนทำให้เกิดการละทิ้งคุณธรรมในการปฏิบัติหน้าที่สาธารณะ ขาดความเป็นอิสระ ความเป็นกลาง และความเป็นธรรม ส่งผลกระทบต่อประโยชน์สาธารณะของส่วนรวม และทำให้ผลประโยชน์หลักขององค์กร หน่วยงาน สถาบันและสังคมต้องสูญเสียไป โดยผลประโยชน์ที่สูญเสียไปอาจอยู่ในรูปของผลประโยชน์ทางการเงิน คุณภาพการให้บริการ ความเป็นธรรมในสังคม รวมถึงคุณค่าอื่น ๆ ตลอดจนจนโอกาสในอนาคตตั้งแต่ระดับองค์กรจนถึงระดับสังคม อย่างไรก็ตามท่ามกลางผู้ที่จงใจกระทำผิด ยังพบผู้กระทำความผิดโดยไม่เจตนาหรือไม่มีความรู้ในเรื่องดังกล่าวอีกเป็นจำนวนมาก จนนำไปสู่การถูกกล่าวหา ร้องเรียนเรื่องทุจริตหรือถูกลงโทษทางอาญา ผลประโยชน์ทับซ้อน หรือความขัดแย้งกันระหว่างผลประโยชน์ส่วนตนและผลประโยชน์ส่วนรวม (Conflict of interest : COI) เป็นประเด็นปัญหาทางการบริหารภาครัฐในปัจจุบันที่เป็นบ่อเกิดของปัญหาการทุจริตประพฤติมิชอบในระดับที่รุนแรงขึ้น และยังสะท้อนปัญหาการขาดหลักธรรมาภิบาลและเป็นอุปสรรคต่อการพัฒนาประเทศ อีกด้วย

โรงเรียนบ้านวังหลาม ดำเนินการวิเคราะห์ความเสี่ยงเกี่ยวกับการปฏิบัติงานที่อาจเกิดผลประโยชน์ทับซ้อนโดยวิเคราะห์ความเสี่ยงเกี่ยวกับการปฏิบัติงานที่อาจเกิดผลประโยชน์ทับซ้อนตามมาตรฐาน COSO (The Committee of Sponsoring Organizations of the Tread way Commission) เป็นกรอบการวิเคราะห์ความเสี่ยงเกี่ยวกับผลประโยชน์ทับซ้อน

**การวิเคราะห์ความเสี่ยง** หมายถึงกระบวนการวิเคราะห์ความเสี่ยงที่เป็นระบบในการบริหารจัดการ และควบคุมกระบวนการปฏิบัติงานเพื่อลดมูลเหตุของโอกาสที่จะทำให้เกิดความเสียหายจากการปฏิบัติงานที่อาจก่อให้เกิดการทุจริตหรือการขัดกันระหว่างผลประโยชน์ส่วนตนและผลประโยชน์ส่วนรวมหรือผลประโยชน์ทับซ้อน

### ๒. ประเภทของความเสี่ยงแบ่งออกเป็น ๔ ด้านดังนี้

**๒.๑ ความเสี่ยงด้านกลยุทธ์ (Strategic Risk: S)** หมายถึงความเสี่ยงเกี่ยวกับการบรรลุเป้าหมายและพันธกิจในภาพรวมที่เกิดจากเปลี่ยนแปลงของสถานการณ์ และเหตุการณ์ภายนอกที่ส่งผลกระทบต่อกลยุทธ์ที่กำหนดไว้และการปฏิบัติตามแผนกลยุทธ์ไม่เหมาะสมรวมถึงความไม่สอดคล้องกันระหว่างนโยบายเป้าหมายกลยุทธ์โครงสร้างองค์กรภาวะการแข่งขันทรัพยากรและสภาพแวดล้อมอันส่งผลกระทบต่อวัตถุประสงค์หรือเป้าหมายขององค์กร

**๒.๒ ความเสี่ยงด้านการดำเนินงาน (Operational Risk: O)** เกี่ยวข้องกับประสิทธิภาพประสิทธิผลหรือผลการปฏิบัติงานโดยความเสี่ยงที่อาจเกิดขึ้นเป็นความเสี่ยงเนื่องจากกระบวนการภายในขององค์กร/กระบวนการเทคโนโลยีหรือนวัตกรรมที่ใช้/บุคลากร/ความเพียงพอของข้อมูลส่งผลกระทบต่อประสิทธิภาพประสิทธิผลในการดำเนินโครงการ

**๒.๓ ความเสี่ยงด้านการเงิน (Financial Risk: F)** เป็นความเสี่ยงเกี่ยวกับการบริหารงบประมาณและการเงินเช่นการบริหารการเงินที่ไม่ถูกต้องไม่เหมาะสมทำให้ขาดประสิทธิภาพและไม่ทันต่อสถานการณ์หรือเป็นความเสี่ยงที่เกี่ยวข้องกับการเงินขององค์กรเช่นการประมาณการงบประมาณไม่เพียงพอและไม่สอดคล้องกับขั้นตอนการดำเนินการเป็นต้นเนื่องจากขาดการจัดหาข้อมูลการวิเคราะห์การวางแผนการควบคุมและการจัดทำรายงานเพื่อนำมาใช้ในการบริหารงบประมาณและการเงินดังกล่าว

**๒.๔ ความเสี่ยงด้านการปฏิบัติตามกฎหมาย/กฎระเบียบ (Compliance Risk: C)** เกี่ยวข้องกับการปฏิบัติตามกฎระเบียบต่างๆโดยความเสี่ยงที่อาจเกิดขึ้นเป็นความเสี่ยงเนื่องจากความไม่ชัดเจนความไม่ทันสมัยหรือความไม่ครอบคลุมของกฎหมายกฎระเบียบข้อบังคับต่างๆรวมถึงการทำนิติกรรมสัญญาการร่างสัญญาที่ไม่ครอบคลุมการดำเนินงาน

### ๓. สาเหตุของการเกิดความเสี่ยงอาจเกิดจากปัจจัยหลัก ๒ ปัจจัยคือ

**๓.๑ ปัจจัยภายใน** เช่น นโยบายของผู้บริหารความซื่อสัตย์จริยธรรมคุณธรรมของบุคลากรและการเปลี่ยนแปลงระบบงานความเชื่อถือได้ของระบบสารสนเทศการเปลี่ยนแปลงผู้บริหารและเจ้าหน้าที่บ่อยครั้ง การควบคุมกำกับดูแลไม่ทั่วถึงและการไม่ปฏิบัติตามกฎหมายระเบียบหรือข้อบังคับของหน่วยงานเป็นต้น

**๓.๒ ปัจจัยภายนอก** เช่น กฎหมายระเบียบข้อบังคับของทางราชการการเปลี่ยนแปลงทางเทคโนโลยีหรือสภาพการแข่งขันสภาวะแวดล้อมทั้งทางเศรษฐกิจและการเมืองเป็นต้น

**ผลประโยชน์ทับซ้อน** หมายถึง สภาวะการณ์ หรือข้อเท็จจริงที่บุคคล ไม่ว่าจะป็นนักการเมืองข้าราชการ พนักงาน บริษัท หรือผู้บริหารซึ่งมีอำนาจหน้าที่เจ้าหน้าที่ของรัฐ ปฏิบัติหน้าที่ในตำแหน่งหน้าที่ ที่บุคคลนั้นรับผิดชอบอยู่ และส่งผล กระทบต่อประโยชน์ส่วนรวม ซึ่งการกระทำนั้นอาจเกิดขึ้นอย่างรู้ตัวหรือไม่รู้ตัว ทั้งเจตนาและไม่เจตนา และมีรูปแบบที่หลากหลายไม่จำกัดอยู่ในรูปของตัวเงินหรือทรัพย์สินเท่านั้น แต่รวมถึงผลประโยชน์อื่นๆ ที่ไม่ใช่ในรูปตัวเงินหรือ ทรัพย์สิน ก็ได้การแต่งตั้งพรรคพวกเข้าไปดำรงตำแหน่งในองค์กรต่างๆ ทั้งในหน่วยงานราชการ รัฐวิสาหกิจ และบริษัทจำกัดหรือ การที่บุคคลผู้มีอำนาจหน้าที่ตัดสินใจให้ญาติพี่น้องหรือบริษัทที่ตนมีส่วนได้ส่วนเสียได้รับสัมปทานหรือผลประโยชน์ จาก ทางราชการโดยมิชอบ ส่งผลให้บุคคลนั้นขาดการตัดสินใจที่เที่ยงธรรม เนื่องจากยึดผลประโยชน์ส่วนตนเป็นหลัก ผลเสีย จึงเกิดขึ้นกับประเทศชาติ การกระทำแบบนี้เป็นการกระทำที่ผิดทางจริยธรรมและจรรยาบรรณ

**การวิเคราะห์ความเสี่ยงเกี่ยวกับผลประโยชน์ทับซ้อน** จึงหมายถึง กระบวนการวิเคราะห์ความเสี่ยงที่เป็นระบบในการบริหารปัจจัยและควบคุมกระบวนการปฏิบัติงาน เพื่อลดมูลเหตุของโอกาสที่จะทำให้เกิดความเสียหายจากการ ปฏิบัติงานที่อาจเกิดผลประโยชน์ทับซ้อน หรือความขัดแย้งระหว่างผลประโยชน์ส่วนตนและผลประโยชน์ส่วนรวมเป็นสำคัญ อันเกี่ยวเนื่องเชื่อมโยงอย่างใกล้ชิดกับการทุจริต กล่าวคือ ยังมีสถานการณ์หรือสภาวะการณ์ของการขัดกันของผลประโยชน์ส่วนตนและผลประโยชน์ส่วนรวมมากเท่าใด ก็ยังมีโอกาสก่อให้เกิดหรือนำไปสู่การทุจริตมากเท่านั้น การวิเคราะห์ความเสี่ยงเกี่ยวกับผลประโยชน์ทับซ้อนในครั้งนี้นำเอาความเสี่ยงในด้านต่าง ๆ มาดำเนินการวิเคราะห์ตาม กรอบมาตรฐาน COSO (The Committee of Sponsoring Organizations of the Tread way Commission) และตามบริบทความเสี่ยงด้านผลประโยชน์ทับซ้อนของโรงเรียนบ้านวังหลาม การวิเคราะห์ความเสี่ยงเกี่ยวกับผลประโยชน์ทับซ้อนนี้ จะช่วยโรงเรียนบ้านวังหลาม ทราบถึงความเสี่ยงด้านผลประโยชน์ทับซ้อนที่เกิดขึ้น และปัจจัยเสี่ยงที่อาจเป็นเหตุทำให้

๑. การปฏิบัติราชการตามอำนาจหน้าที่ของข้าราชการเป็นไปในลักษณะที่ขาดหรือมีความ รับผิดชอบไม่เพียงพอ
๒. การปฏิบัติหน้าที่ไปในทางที่ทำให้ประชาชนขาดความเชื่อถือในความมีคุณธรรมความมีจริยธรรม

๓. การปฏิบัติหน้าที่โดยการขาดการคำนึงถึงประโยชน์ส่วนรวมมากกว่าประโยชน์ส่วนตนและการยึดมั่นในหลัก ธรรมาภิบาล พร้อมกันนี้ ยังสามารถกำหนดมาตรการแนวทางการป้องกัน ยับยั้งการทุจริต ปิดโอกาสการทุจริต และเพื่อกำหนด มาตรการหรือแนวทางการป้องกันและแก้ไขปัญหาการทุจริตประพฤติมิชอบ การกระทำผิดวินัยของเจ้าหน้าที่รัฐที่เป็น ปัญหาสำคัญและพบบ่อยอีกด้วย

## ๒. วัตถุประสงค์

๑. เพื่อสร้าง สืบทอดวัฒนธรรมสุจริตและแสดงเจตจำนงสุจริตในการบริหารราชการให้เกิดความคิดแยกแยะ ผลประโยชน์ส่วนตนกับผลประโยชน์ส่วนรวม

๒. เพื่อแสดงความมุ่งมั่นในการบริหารราชการโดยใช้หลักธรรมาภิบาล

๓. เพื่อตรวจสอบการบริหารงานและการปฏิบัติราชการของเจ้าหน้าที่รัฐ ไม่ให้เกิดการแสวงหา ผลประโยชน์ส่วนตัวในตำแหน่งหน้าที่อันมิควรได้โดยชอบตามกฎหมาย ให้ยึดมั่นในคุณธรรมจริยธรรม เป็นแบบอย่างที่ดียืนหยัดทำในสิ่งที่ถูกต้อง เป็นธรรม ถูกกฎหมาย โปร่งใส และตรวจสอบได้

๔. เพื่อสร้างความเชื่อมั่นศรัทธาต่อการบริหารราชการแผ่นดินแก่ผู้รับบริการ ผู้มีส่วนได้ส่วนเสียและประชาชน

## ส่วนที่ ๒

### การวิเคราะห์ความเสี่ยงด้านผลประโยชน์ทับซ้อน

๑. การวิเคราะห์ความเสี่ยงด้านผลประโยชน์ทับซ้อน (Risk Assessment for Conflict of Interest) การวิเคราะห์ความเสี่ยงด้านผลประโยชน์ทับซ้อน เป็นการวิเคราะห์ระดับโอกาสที่จะเกิดผลกระทบของความเสี่ยงต่างๆ เพื่อประเมินโอกาสและผลกระทบของความเสี่ยงและดำเนินการวิเคราะห์ และจัดลำดับความเสี่ยง โดยกำหนดเกณฑ์ การ ประเมินมาตรฐานที่จะใช้ในการประเมินความเสี่ยง ด้านผลประโยชน์ทับซ้อน ได้แก่ ระดับโอกาสที่จะเกิดความเสี่ยง (Likelihood) และความรุนแรงของผลกระทบ (Impact) และระดับความเสี่ยง ทั้งนี้ กำหนดเกณฑ์ในเชิงคุณภาพ เนื่องจากเป็นข้อมูลเชิงพรรณนา ที่ไม่สามารถระบุเป็นตัวเลขหรือจำนวนเงินที่ชัดเจนได้

#### เกณฑ์ระดับโอกาสที่จะเกิดความเสี่ยง (Likelihood)

เชิงคุณภาพ ระดับ	โอกาสที่เกิด	คำอธิบาย
๕	สูงมาก	มีโอกาสเกิดขึ้นเป็นประจำ
๔	สูง	มีโอกาสเกิดขึ้นบ่อยครั้ง
๓	ปานกลาง	มีโอกาสเกิดขึ้นบางครั้ง
๒	น้อย	มีโอกาสเกิดขึ้นน้อยครั้ง
๑	น้อยมาก	มีโอกาสเกิดขึ้นยาก

#### เกณฑ์ระดับความรุนแรงของผลกระทบ (Impact) เชิงคุณภาพ ที่ส่งผลกระทบด้านการดำเนินงาน (บุคลากร)

ระดับ	โอกาสที่เกิด	คำอธิบาย
๕	สูงมาก	ถูกลงโทษทางวินัยร้ายแรง
๔	สูง	ลงโทษทางวินัยอย่างไม่ร้ายแรง
๓	ปานกลาง	สร้างบรรยากาศในการทำงานที่ไม่เหมาะสม
๒	น้อย	สร้างความไม่สะดวกต่อการปฏิบัติงานบ่อยครั้ง
๑	น้อยมาก	สร้างความไม่สะดวกต่อการปฏิบัติงานนานๆ ครั้ง




ระดับของความเสี่ยง (Degree of Risk) แสดงถึงระดับความสำคัญในการบริหารความเสี่ยง โดยพิจารณา จากผลคูณของระดับโอกาสที่จะเกิดความเสี่ยง (Likelihood) กับระดับความรุนแรงของผลกระทบ (Impact) ของความเสี่ยง แต่ละสาเหตุ (โอกาส × ผลกระทบ) กำหนดเกณฑ์ไว้ ๔ ระดับ ดังนี้

ระดับ	โอกาสที่เกิด	คำอธิบาย
๑	ความเสี่ยงระดับสูงมาก (Extreme Risk : E)	๑๕-๒๕ คะแนน
๒	ความเสี่ยงระดับสูง (High Risk : H)	๙-๑๔ คะแนน
๓	ความเสี่ยงระดับปานกลาง (Moderate Risk : M)	๔-๘ คะแนน
๔	ความเสี่ยงระดับต่ำ (Low Risk : L)	๑-๓ คะแนน

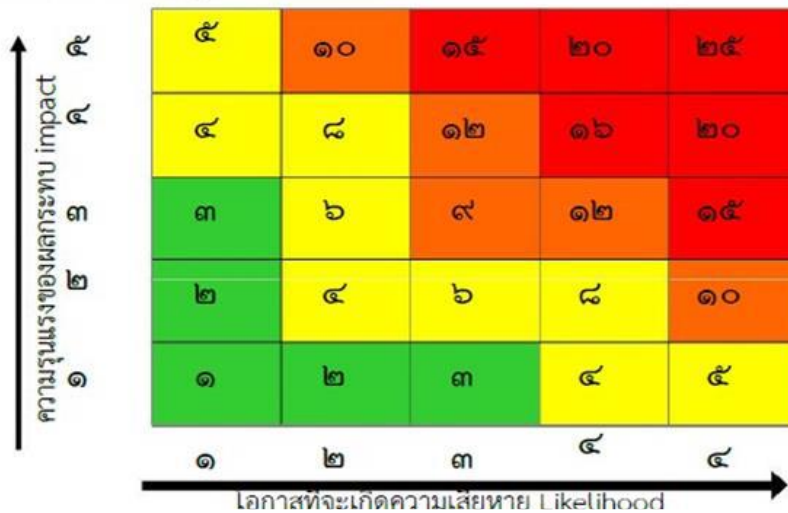
ในการวิเคราะห์ความเสี่ยงจะต้องมีการกำหนดแผนภูมิความเสี่ยง (Risk Profile) ที่ได้จากการพิจารณาจัดระดับ ความสำคัญของความเสี่ยงจากโอกาสที่จะเกิดความเสี่ยง (Likelihood) และผลกระทบที่เกิดขึ้น (Impact) และขอบเขต ของระดับความเสี่ยงที่สามารถยอมรับได้ (Risk Appetite Boundary) โดยที่

ระดับความเสี่ยง = โอกาสในการเกิดเหตุการณ์ต่างๆ x ความรุนแรงของเหตุการณ์ต่างๆ  
(Likelihood x Impact)

ซึ่งจัดแบ่งเป็น ๔ ระดับ สามารถแสดงเป็น Risk Profile แบ่งพื้นที่เป็น ๔ ส่วน (๔ Quadrant) ใช้เกณฑ์ในการจัดแบ่ง ดังนี้

ระดับความเสี่ยง	คะแนนระดับความเสี่ยง	มาตรการกำหนด	การแสดงผลสัญลักษณ์
เสี่ยงสูงมาก (Extreme)	๑๕-๒๕ คะแนน	มีมาตรการลด และ ประเมินซ้ำหรือถ่ายโอน ความเสี่ยง	สีแดง 
เสี่ยงสูง (High)	๙-๑๔ คะแนน	มีมาตรการลดความเสี่ยง	สีส้ม 
ปานกลาง (Medium)	๔-๘ คะแนน	ยอมรับความเสี่ยงแต่มี มาตรการ	สีเหลือง 
ต่ำ (Low)	๑-๓ คะแนน	ยอมรับความเสี่ยง	สีเขียว 

ตารางระดับความเสี่ยง (Degree of Risk)



## ๒. การวิเคราะห์ความเสี่ยงด้านผลประโยชน์ทับซ้อน (Risk Assessment for Conflict of Interest)

### โรงเรียนบ้านวังหลาม

โรงเรียนบ้านวังหลามมีการดำเนินการวิเคราะห์ความเสี่ยงเกี่ยวกับการปฏิบัติงานที่อาจเกิดผลประโยชน์ทับซ้อน ดังนี้

- ๑) การพิจารณากระบวนการที่มีโอกาสเสี่ยงต่อการทุจริต หรือที่อาจเกิดผลประโยชน์ทับซ้อน
  - กระบวนการที่เกี่ยวข้องการใช้วัสดุ
  - กระบวนการที่เกี่ยวข้องการใช้ทรัพย์สินทางราชการ
- ๒) โดยมีงานที่เข้าข่ายมีโอกาสเสี่ยงต่อการทุจริต หรือที่อาจเกิดผลประโยชน์ทับซ้อน
  - เบิกวัสดุซ้ำซ้อนในงานโครงการ
  - การนำทรัพย์สินทางราชการไปใช้งานส่วนตัว
  - การเปิดเผยข้อมูลของหน่วยงานให้ผู้มีส่วนได้ส่วนเสีย
- ๓) ความเสียหายที่จะเกิดขึ้นหากไม่มีการป้องกันที่เหมาะสม
  - หน่วยงานสิ้นเปลืองงบประมาณ จากการเบิกซ้ำซ้อน
  - หน่วยงานสูญเสียงบประมาณ /บุคคลมีจิตสำนึกในการปฏิบัติงานเพื่อประโยชน์ของหน่วยงานน้อยกว่าส่วนตน
  - หน่วยงานไม่ได้รับผลประโยชน์ตรงตามวัตถุประสงค์
  - การจัดสรรงบประมาณไม่สอดคล้องกับสภาพปัญหาที่เกิดขึ้นจริง
- ๔) แนวทางการป้องกันความเสี่ยงเกี่ยวกับการปฏิบัติงานที่อาจเกิดผลประโยชน์ทับซ้อน
  - ให้งานพัสดุดำเนินการตามระเบียบอย่างเคร่งครัด
  - นำระเบียบตามแบบแผนของทางราชการมาใช้อย่างเคร่งครัด
  - ใช้ข้อมูลสารสนเทศที่ถูกต้อง เป็นปัจจุบัน ประกอบการจัดสรรงบประมาณให้ตรงกับสภาพปัญหา

### สรุปผลการวิเคราะห์ความเสี่ยงที่เกี่ยวกับผลประโยชน์ทับซ้อนโรงเรียนบ้านวังหลามของงบประมาณ ๒๕๖๔

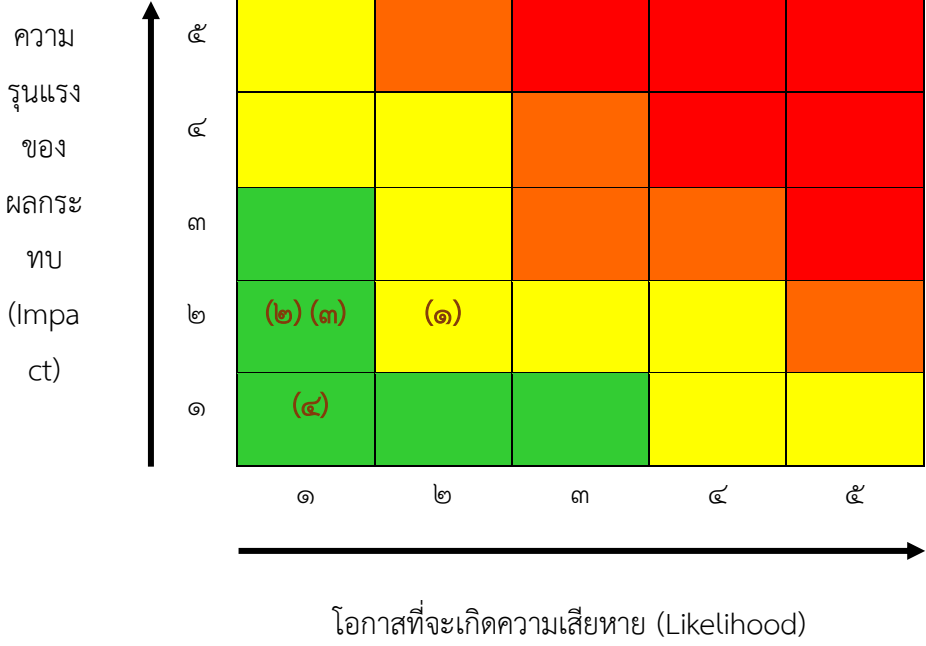
โรงเรียนบ้านวังหลาม ได้กำหนดความเสี่ยงที่เกี่ยวกับการขัดกันระหว่างผลประโยชน์ส่วนตนกับผลประโยชน์ส่วนรวม หรือ ผลประโยชน์ทับซ้อน จำนวน ๔ ประเด็นหลักดังนี้

๑. กระบวนการจัดซื้อจัดจ้างไม่เป็นไปตามระเบียบ
๒. การใช้ทรัพย์สินและเวลาของทางราชการเพื่อประโยชน์ส่วนตน
๓. การใช้อำนาจหน้าที่เอื้อประโยชน์ต่อพวกพ้องในการเลื่อนเงินเดือน / การสรรหา / การย้ายข้าราชการ
๔. การเรียกรับผลประโยชน์ / การให้และการรับของขวัญ สินน้ำใจเพื่อหวังความก้าวหน้า

เมื่อพิจารณาโอกาส/ความถี่ที่จะเกิดเหตุการณ์ (Likelihood) และความรุนแรงของผลกระทบ (Impact) ของแต่ละปัจจัยเสี่ยงแล้ว จึงนำผลที่ได้มาพิจารณาความสัมพันธ์ระหว่างโอกาสที่จะเกิดความเสี่ยง และผลกระทบของความเสียหายต่อกิจกรรม หรือภารกิจของหน่วยงานว่า ก่อให้เกิดระดับของความเสี่ยงในระดับใดในตารางความเสี่ยง ซึ่งจะทำให้ทราบว่ามีความเสี่ยงใดเป็นความเสี่ยงสูงสุดที่ต้องบริหารจัดการก่อน

ลำดับ	ปัจจัยความเสี่ยงในการเกิดทุจริต	โอกาส	ผลกระทบ	ระดับความเสี่ยง	ลำดับความเสี่ยง
๑	กระบวนการจัดซื้อจัดจ้างไม่เป็นไปตามระเบียบ	๒	๒	๔	(๑)
๒	การใช้ทรัพย์สินและเวลาของทางราชการเพื่อประโยชน์ส่วนตน	๑	๒	๒	(๒)
๓	การใช้อำนาจหน้าที่เอื้อประโยชน์ต่อพวกพ้องในการเลื่อนเงินเดือน / การสรรหา / การย้ายข้าราชการ	๑	๒	๒	(๓)
๔	การเรียกรับผลประโยชน์ / การให้และการรับของขวัญสินน้ำใจเพื่อหวังความก้าวหน้า	๑	๑	๑	(๔)

แผนภูมิความเสี่ยง (Risk Map)





จากแผนภูมิความเสี่ยง (Risk Map) ที่ได้จากการวิเคราะห์ความเสี่ยงและจัดลำดับความสำคัญของความเสี่ยงด้านผลประโยชน์ทับซ้อน สามารถสรุปการวิเคราะห์ความเสี่ยงและจัดลำดับความสำคัญของความเสี่ยง ด้านผลประโยชน์ทับซ้อนได้ ดังนี้

### ผลการวิเคราะห์ความเสี่ยงและจัดลำดับ ความสำคัญของความเสี่ยงด้านผลประโยชน์ทับซ้อน

ผลการวิเคราะห์ความเสี่ยงด้านผลประโยชน์ทับซ้อน	จัดลำดับความสำคัญของความเสี่ยง
กระบวนการจัดซื้อจัดจ้างไม่เป็นไปตามระเบียบ	ลำดับ ๑ (ปานกลาง (Medium = ๘ คะแนน))
การใช้ทรัพย์สินและเวลาของทางราชการเพื่อประโยชน์ส่วนตน	ลำดับ ๒ ต่ำ (Low = ๓ คะแนน)
การใช้อำนาจหน้าที่เอื้อประโยชน์ต่อพวกพ้องในการเลื่อนเงินเดือน / การสรรหา / การย้ายข้าราชการ	ลำดับ ๓ ต่ำ (Low = ๓ คะแนน)
การเรียกรับผลประโยชน์ / การให้และการรับของขวัญสินน้ำใจเพื่อหวังความก้าวหน้า	ลำดับ ๔ ต่ำ (Low = ๓ คะแนน)

จากตารางวิเคราะห์ความเสี่ยง สามารถจำแนกระดับความเสี่ยงออกเป็น ๒ ระดับ คือ ปานกลาง และต่ำ โดยสามารถสรุปข้อมูลการวิเคราะห์ความเสี่ยงเกี่ยวกับการปฏิบัติงานที่อาจเกิดผลประโยชน์ทับซ้อน ดังนี้

ระดับความเสี่ยง	มาตรการกำหนด	ปัจจัยความเสี่ยง
 เสี่ยงปานกลาง (Medium)	ยอมรับความเสี่ยงแต่มีมาตรการลดความเสี่ยง	- กระบวนการจัดซื้อจัดจ้างไม่เป็นไปตามระเบียบ
 เสี่ยงต่ำ (Low)	ยอมรับความเสี่ยงแต่มีมาตรการควบคุมความเสี่ยง	- การใช้ทรัพย์สินและเวลาของทางราชการเพื่อประโยชน์ส่วนตน - การใช้อำนาจหน้าที่เอื้อประโยชน์ต่อพวกพ้องในการเลื่อนเงินเดือน / การสรรหา / การย้ายข้าราชการ - การเรียกรับผลประโยชน์ / การให้และการรับของขวัญสินน้ำใจเพื่อหวังความก้าวหน้า

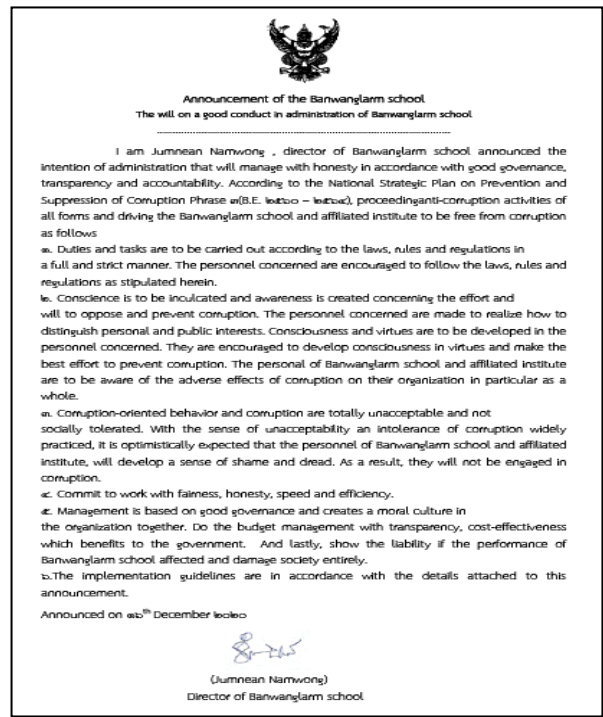
## ส่วนที่ ๓ การดำเนินการจัดการความเสี่ยงการทุจริต

โรงเรียนบ้านวังหลาม ได้พิจารณาและกำหนดแนวทางเพื่อจัดการความเสี่ยงการทุจริต ที่อาจก่อให้เกิดการสูญเสียงบประมาณ เปิดช่องทางให้เจ้าหน้าที่ใช้อำนาจหน้าที่ทำให้ผู้ปฏิบัติงานใช้ออกาสกระทำผิดในทางมิชอบด้วยหน้าที่ เสียชื่อเสียงและความน่าเชื่อถือของหน่วยงาน โดยได้กำหนดกระบวนการและกิจกรรมเพื่อจัดการความเสี่ยงการทุจริต ประจำปีงบประมาณ พ.ศ. ๒๕๖๔

แนวทางการป้องกันความเสี่ยงเกี่ยวกับการดำเนินงานที่อาจก่อให้เกิดการทุจริตหรือการขัดกันระหว่างผลประโยชน์ส่วนตนกับผลประโยชน์ส่วนรวม หรือผลประโยชน์ทับซ้อน

### ๑. เจตจำนงสุจริตของผู้บริหาร

๑.๑) จัดทำประกาศเจตจำนงสุจริตของผู้บริหารโดยแสดงเนื้อหาเจตนารมณ์หรือคำมั่นสัญญาว่าจะปฏิบัติหน้าที่และบริหารหน่วยงานอย่างซื่อสัตย์สุจริต โปร่งใส และเป็นไปตามหลักธรรมาภิบาล โดยจัดทำเป็น ๒ ภาษา คือ ภาษาไทย และภาษาอังกฤษ



### ๑.๒) การแสดงเจตจำนงสุจริตของผู้บริหาร

นางสาวจำเนียร นามวงศ์ ผู้อำนวยการโรงเรียนบ้านวังหลามได้แสดงเจตจำนงสุจริตโดยมีเจตนารมณ์และคำมั่นว่าจะปฏิบัติหน้าที่และบริหารหน่วยงานอย่างซื่อสัตย์สุจริต โปร่งใสและเป็นไปตามหลักธรรมาภิบาล เพื่อเป็นแบบอย่างให้บุคลากรในโรงเรียนบ้านวังหลาม รับทราบและเกิดความตระหนักในการปฏิบัติหน้าที่และการปฏิบัติตนเพื่อต่อต้านการทุจริตทุกรูปแบบ



### ๑.๓) การแสดงสัญลักษณ์ของผู้บริหาร

นางสาวจำเนียร นามวงศ์ ผู้อำนวยการโรงเรียนบ้านวังหลาม ร่วมกับคณะครูบุคลากรทางการศึกษาและนักเรียนโรงเรียนบ้านวังหลาม ร่วมแสดงออกเชิงสัญลักษณ์ในการต่อต้านการทุจริตทุกรูปแบบเพื่อให้บุคลากรทุกคนในหน่วยงานมีความตระหนักและคำนึงถึงผลประโยชน์ส่วนรวมมากกว่าผลประโยชน์ส่วนตน



### ๑.๔) เผยแพร่ให้บุคคลทั่วไปรับทราบเจตจำนงสุจริตของผู้บริหาร

โรงเรียนบ้านวังหลาม ได้ประกาศเจตจำนงสุจริต ของนางสาวจำเนียร นามวงศ์ ผู้อำนวยการโรงเรียน โดยเผยแพร่ในเว็บไซต์ รวมทั้งทำข่าวประชาสัมพันธ์เผยแพร่เจตจำนงและทำรูปภาพสัญลักษณ์ของหน่วยงานเพื่อต่อต้านการทุจริตทุกรูปแบบ

The screenshot shows the website of Banwanglarm School. The main content is an announcement in both Thai and English. The Thai text reads: "ประกาศเจตจำนงสุจริตของผู้อำนวยการ" and the English text reads: "Announcement of the Banwanglarm school The will on a good conduct in administration of Banwanglarm school". The announcement states that the director, Jumnean Namwong, has announced the intention of administration to manage with honesty in accordance with good governance, transparency and accountability, according to the National Strategic Plan on Prevention and Suppression of Corruption Phase 3 (B.E. 2560 – 2564), proceeding anti-corruption activities of all forms and driving the Banwanglarm school and affiliated institute to be free from corruption as follows.

## ภาคผนวก



คำสั่งโรงเรียนบ้านวังหลาม  
ที่ ๒๗/๒๕๖๔

เรื่อง แต่งตั้งคณะกรรมการจัดทำแผนปฏิบัติการป้องกันการทุจริตและวิเคราะห์ความเสี่ยงด้านการดำเนินงาน  
ที่อาจก่อให้เกิดการทุจริตหรือการขัดกันระหว่างผลประโยชน์ส่วนตนกับผลประโยชน์ส่วนรวมหรือ  
ผลประโยชน์ทับซ้อน ประจำปีงบประมาณ ๒๕๖๔

ด้วยสำนักงานคณะกรรมการการศึกษาขั้นพื้นฐาน ให้โรงเรียนบ้านวังหลาม ดำเนินการจัดทำแผน  
ปฏิบัติการป้องกันการทุจริต ประจำปีงบประมาณ ๒๕๖๔ ภายใต้โครงการเสริมสร้างคุณธรรม จริยธรรม และ  
ธรรมาภิบาลในสถานศึกษา “ป้องกันการทุจริต” ซึ่งสอดคล้องกับยุทธศาสตร์ชาติ ว่าด้วยการป้องกันและ  
ปราบปรามการทุจริต ระยะที่ ๓ (พ.ศ. ๒๕๖๐ – ๒๕๖๔) ภายใต้วิสัยทัศน์ “ประเทศไทยใสสะอาด ไทยทั้งชาติ  
ต้านทุจริต” ( Zero Tolerance & Clean Thailand ) เพื่อสร้างวัฒนธรรมต่อต้านการทุจริตและยกระดับ  
ธรรมาภิบาลในการบริหารจัดการทุกภาคส่วนแบบบูรณาการ และปฏิรูปกระบวนการป้องกันและปราบปราม  
การทุจริตทั้งระบบให้มีมาตรฐานสากล และยกระดับดัชนีการรับรู้การทุจริตของประเทศไทยให้สูงกว่าร้อยละ ๕๐  
โรงเรียนบ้านวังหลาม จึงได้กำหนดจัดทำรายงานการวิเคราะห์ความเสี่ยงด้านการขัดกันระหว่างผลประโยชน์ส่วนตน  
กับผลประโยชน์ส่วนรวม และแผนปฏิบัติการป้องกันการทุจริตประจำปีงบประมาณ ๒๕๖๔ ของโรงเรียนบ้านวัง  
หลาม ทั้งนี้เพื่อวิเคราะห์สถานการณ์ความเสี่ยงที่อาจก่อให้เกิดการทุจริตและประพฤติมิชอบ และเป็นการ  
สร้างจิตสำนึกและปลูกฝังความซื่อสัตย์สุจริต พัฒนากลไกและกระบวนการงานด้านการป้องกันการทุจริต และ  
เสริมสร้างประสิทธิภาพในการป้องกันการทุจริต อีกทั้งยกระดับดัชนีตัวชี้วัดคุณธรรมและความโปร่งใสในการ  
บริหารงานของโรงเรียนบ้านวังหลามให้สูงขึ้น

เพื่อให้การดำเนินการในการจัดทำ รายงานการวิเคราะห์ความเสี่ยง ด้านการขัดกันระหว่าง  
ผลประโยชน์ส่วนตนกับผลประโยชน์ส่วนรวม และแผนปฏิบัติการป้องกันการทุจริต ประจำปีงบประมาณ  
๒๕๖๔ ของโรงเรียนบ้านวังหลามเป็นไปด้วยความเรียบร้อย เพื่อรองรับและยกระดับดัชนีตัวชี้วัดการประเมิน  
คุณธรรมและความโปร่งใสของโรงเรียนบ้านวังหลามให้สูงขึ้น จึงแต่งตั้งคณะกรรมการจัดทำแผนปฏิบัติการ  
ป้องกันการทุจริต ประจำปีงบประมาณ ๒๕๖๔ ของโรงเรียนบ้านวังหลาม ประกอบด้วย

๑. นางสาวจำเนียร นามวงศ์	ผู้อำนวยการโรงเรียน	ประธานกรรมการ
๒. นางนิภาวิรัตน์ สิงห์สุวรรณ	ครู	กรรมการ
๓. นางสาวศิริวรรณ ชูเมือง	ครู	กรรมการ
๔. นางเพียงตะวัน บรรณกิจ	ครู	กรรมการ
๕. นางสาวพจนนา คงทอง	ครู	กรรมการ
๖. นายคนยศ สิงเดช	ครู	กรรมการ
๗. นางจริยญา นิมภาณุชนา	ครู	กรรมการ
๘. นางจันทิมา สิงชัย	ครู	กรรมการ
๙. นางสาวเวริยาบุษ หมั่นละม้าย	ครู	กรรมการ

๑๐. นางลัดดาวัลย์ แก้วรักษา	ครู	กรรมการ
๑๑. นางสาวรัตนา ชัยงชัย	ครู	กรรมการ
๑๒. นางสาวรัตนภรณ์ ชัยเพชร	ครู	กรรมการ
๑๓. นางนันทิพา ชูจิตต์	เจ้าหน้าที่ธุรการ	กรรมการ
๑๔. นางปวีชาติ ภิรมย์	ครู	กรรมการและเลขานุการ
๑๕. นางสาววันเพ็ญ สุขรักษา	เจ้าหน้าที่ธุรการ	กรรมการและผู้ช่วยเลขานุการ

ให้คณะกรรมการที่ได้รับการแต่งตั้ง ได้ร่วมกับปฏิบัติหน้าที่วิเคราะห์ความเสี่ยง และจัดทำแผนปฏิบัติ  
การป้องกันการทุจริต ประจำปีงบประมาณ ๒๕๖๔ ของโรงเรียนบ้านวังหลาม ให้เป็นไปด้วยความเรียบร้อย  
และบรรลุผลสำเร็จตามวัตถุประสงค์และเกิดประโยชน์สูงสุดของทางราชการ

สั่ง ณ วันที่ ๑๖ มีนาคม พ.ศ. ๒๕๖๔

(นางสาวจำเนียร นามวงศ์)  
ผู้อำนวยการโรงเรียนบ้านวังหลาม

การประชุมการวิเคราะห์ความเสี่ยงการดำเนินงานที่อาจก่อให้เกิดการทุจริต  
หรือการขัดกันระหว่างผลประโยชน์ส่วนตนกับผลประโยชน์ส่วนรวม  
หรือผลประโยชน์ทับซ้อนและการจัดทำแผนปฏิบัติการป้องกันการทุจริต ประจำปีงบประมาณ ๒๕๖๔  
โรงเรียนบ้านวังหลาม

