



คู่มือ

แนวทางการจัดการเรื่องร้องเรียน
การทุจริตและประพฤติมิชอบ

โรงเรียนบ้านวังหลาม

อำเภอห้วยยอด จังหวัดตรัง

สำนักงานเขตพื้นที่การศึกษาประถมศึกษาตรัง เขต 2

คำนำ

คู่มือแนวปฏิบัติการจัดการเรื่องร้องเรียนการทุจริตและประพฤติชอบของโรงเรียนบ้านวังหลาม ฉบับนี้ จัดทำขึ้นเพื่อเป็นแนวทางการดำเนินการจัดการเรื่องร้องเรียนการทุจริตและประพฤติมิชอบโรงเรียนบ้านวังหลาม ทั้งนี้ การจัดการข้อร้องเรียนจนได้ข้อยุติให้มีความรวดเร็วและมีประสิทธิภาพเพื่อตอบสนองความต้องการและความคาดหวังของผู้บริการจำเป็นจะต้องมีขั้นตอน/กระบวนการและแนวทางในการปฏิบัติงานที่ชัดเจนและเป็นมาตรฐานเดียวกัน

โรงเรียนบ้านวังหลาม

สารบัญ

เรื่อง	หน้า
คำนำ	
สารบัญ	
1. หลักการและเหตุผล	1
2. การจัดตั้งศูนย์รับเรื่องร้องเรียนการทุจริตและประพฤติมิชอบโรงเรียนบ้านวังหลาม	1
3. สถานที่ตั้ง	1
4. หน้าที่ความรับผิดชอบ	1
5. วัตถุประสงค์	1
6. คำจำกัดความ	1
7. ระยะเวลาเปิดให้บริการ	2
8. แผนผังกระบวนการจัดการเรื่องร้องเรียนการทุจริตและประพฤติมิชอบ	3
9. ขั้นตอนการปฏิบัติงาน	4
10. การรับและตรวจสอบข้อร้องเรียนจากช่องทางต่าง ๆ	5
11. การบันทึกข้อร้องเรียน	5
12. การประสานหน่วยงานเพื่อแก้ไขข้อร้องเรียนและการแจ้งกลับผู้ร้องเรียน	5
13. ติดตามการแก้ไขข้อร้องเรียน	6
14. การรายงานผลการจัดการข้อร้องเรียนของหน่วยงาน	6
15. มาตรฐานงาน	6
16. แบบฟอร์ม	6
17. จัดทำโดย	6
ภาคผนวก	7
-แบบฟอร์มใบรับแจ้งเหตุเรื่องราวร้องเรียน / ร้องทุกข์	8

คู่มือการปฏิบัติงานรับเรื่องร้องเรียนการทุจริตและประพฤติมิชอบโรงเรียนบ้านวังหลาม

1. หลักการและเหตุผล

พระราชกฤษฎีกาว่าด้วยหลักเกณฑ์และวิธีการบริหารกิจการบ้านเมืองที่ดี พ.ศ. 2546 ได้กำหนดแนวทางปฏิบัติราชการ มุ่งให้เกิดประโยชน์สุขแก่ประชาชน โดยยึดประชาชนเป็นศูนย์กลาง เพื่อตอบสนองความต้องการ ของประชาชนให้เกิดความผาสุกและความเป็นอยู่ที่ดีของประชาชนเกิดผลสัมฤทธิ์ต่องานบริการที่มีประสิทธิภาพและเกิดความคุ้มค่าในการให้บริการ ไม่มีขั้นตอนปฏิบัติงานเกินความจำเป็น มีการปรับปรุงภารกิจให้ทันต่อสถานการณ์ประชาชนได้รับการอำนวยความสะดวกและได้รับการตอบสนองความต้องการ และมีการประเมินผลการให้บริการอย่างสม่ำเสมอ

2. การจัดตั้งศูนย์รับเรื่องร้องเรียนการทุจริตและประพฤติมิชอบโรงเรียนบ้านวังหลาม

เพื่อให้การบริหารระบบราชการเป็นไปด้วยความถูกต้อง บริสุทธิ์ ยุติธรรมควบคู่กับการพัฒนา บำบัดทุกข์ บำรุงสุข ตลอดจนดำเนินการแก้ไขปัญหาความเดือดร้อนของประชาชน ได้อย่างมีประสิทธิภาพ ด้วยความรวดเร็วประสพผลสำเร็จอย่างเป็นรูปธรรม อีกทั้งเพื่อเป็นศูนย์รับแจ้งเบาะแสการทุจริต หรือไม่ได้รับความเป็นธรรมจากการปฏิบัติงานของเจ้าหน้าที่โรงเรียนบ้านวังหลาม จึงได้จัดตั้งศูนย์ รับเรื่องราวจุดทุกชั้น ซึ่งในกรณีการร้องเรียนที่เกี่ยวกับบุคคลจะมีการเก็บรักษาเรื่องราวไว้เป็นความลับ และปกปิดชื่อผู้ร้องเรียน เพื่อมิให้ผู้ร้องเรียนได้รับผลกระทบและได้รับความเดือดร้อนจากการร้องเรียน

3. สถานที่ตั้ง

ตั้งอยู่ ณ โรงเรียนบ้านวังหลาม 101 หมู่ 1 ตำบลห้วยนาง อำเภอห้วยยอด จังหวัดตรัง

4. หน้าที่ความรับผิดชอบ

เป็นศูนย์กลางในการรับเรื่องร้องเรียนการทุจริตและประพฤติมิชอบและให้บริการข้อมูลข่าวสาร ให้คำปรึกษา รับเรื่องปัญหาความต้องการและข้อเสนอแนะของผู้ปกครองนักเรียนและประชาชน

5. วัตถุประสงค์

1. เพื่อให้การดำเนินงานจัดการข้อร้องเรียน / ร้องทุกข์ ของศูนย์รับเรื่องราวจุดทุกชั้นโรงเรียนบ้านวังหลาม มีขั้นตอน / กระบวนการ และแนวทางในการปฏิบัติงานเป็นมาตรฐานเดียวกัน
2. เพื่อให้มั่นใจว่าได้มีการปฏิบัติตามข้อกำหนด ระเบียบ หลักเกณฑ์เกี่ยวกับการจัดการข้อร้องเรียน / ร้องทุกข์ ที่กำหนดไว้อย่างสม่ำเสมอและมีประสิทธิภาพ

6. คำจำกัดความ

“ผู้รับบริการ” หมายถึง ผู้ที่มารับบริการจากส่วนราชการและประชาชนทั่วไป

“ผู้มีส่วนได้เสีย” หมายถึง ผู้ที่ได้รับผลกระทบ ทั้งทางบวกและทางลบ ทั้งทางตรงและทางอ้อม จากการดำเนินการของส่วนราชการ เช่น ผู้ปกครองนักเรียนและประชาชนในโรงเรียนบ้านวังหลาม

“การจัดการข้อร้องเรียน” มีความหมายครอบคลุมถึงการจัดการในเรื่องข้อร้องเรียน/ร้องทุกข์/ข้อเสนอแนะ/ข้อคิดเห็น/คำชมเชย/การสอบถามหรือการร้องขอข้อมูล

“ผู้ร้องเรียน/ร้องทุกข์” หมายถึง ประชาชนทั่วไป/ผู้มีส่วนได้เสียที่มาติดต่อราชการผ่านช่องทางต่าง ๆ โดยมีวัตถุประสงค์ครอบคลุมการร้องเรียน/ร้องทุกข์/การให้ข้อเสนอแนะ/การให้ข้อคิดเห็น/การชมเชย/ การร้องขอข้อมูล

“ช่องทางการรับข้อร้องเรียน / ร้องทุกข์” หมายถึง ช่องทางต่าง ๆ ที่ใช้ในการรับเรื่องร้องเรียน / ร้องทุกข์ เช่น ติดต่อด้วยตนเอง / ติดต่อทางโทรศัพท์ / เว็บไซต์/ Face Book

ประเภทข้อร้องเรียน

1. ข้อร้องเรียนการให้บริการ หมายถึง ข้อไม่พึงพอใจด้านการให้บริการวิชาการต้องการให้ผู้ให้บริการปรับปรุงแก้ไขการปฏิบัติงาน ได้แก่ ความไม่สะดวกในการรับบริการ ความล่าช้า ข้อผิดพลาด ในการให้บริการ การเลือกปฏิบัติกับผู้รับบริการ การใช้คำพูด การดูแลต้อนรับ การควบคุมอารมณ์ของ ผู้ปฏิบัติงาน เป็นต้น
2. ข้อร้องเรียนประเภทอื่น ๆ หมายถึง ข้อที่ไม่พึงใจในด้านการบริการวิชาการต้องการให้ผู้ให้บริการแก้ไขในด้านหลักสูตร การบริหารจัดการไม่โปร่งใส ระบบการปฏิบัติงานของเจ้าหน้าที่ เป็นต้น

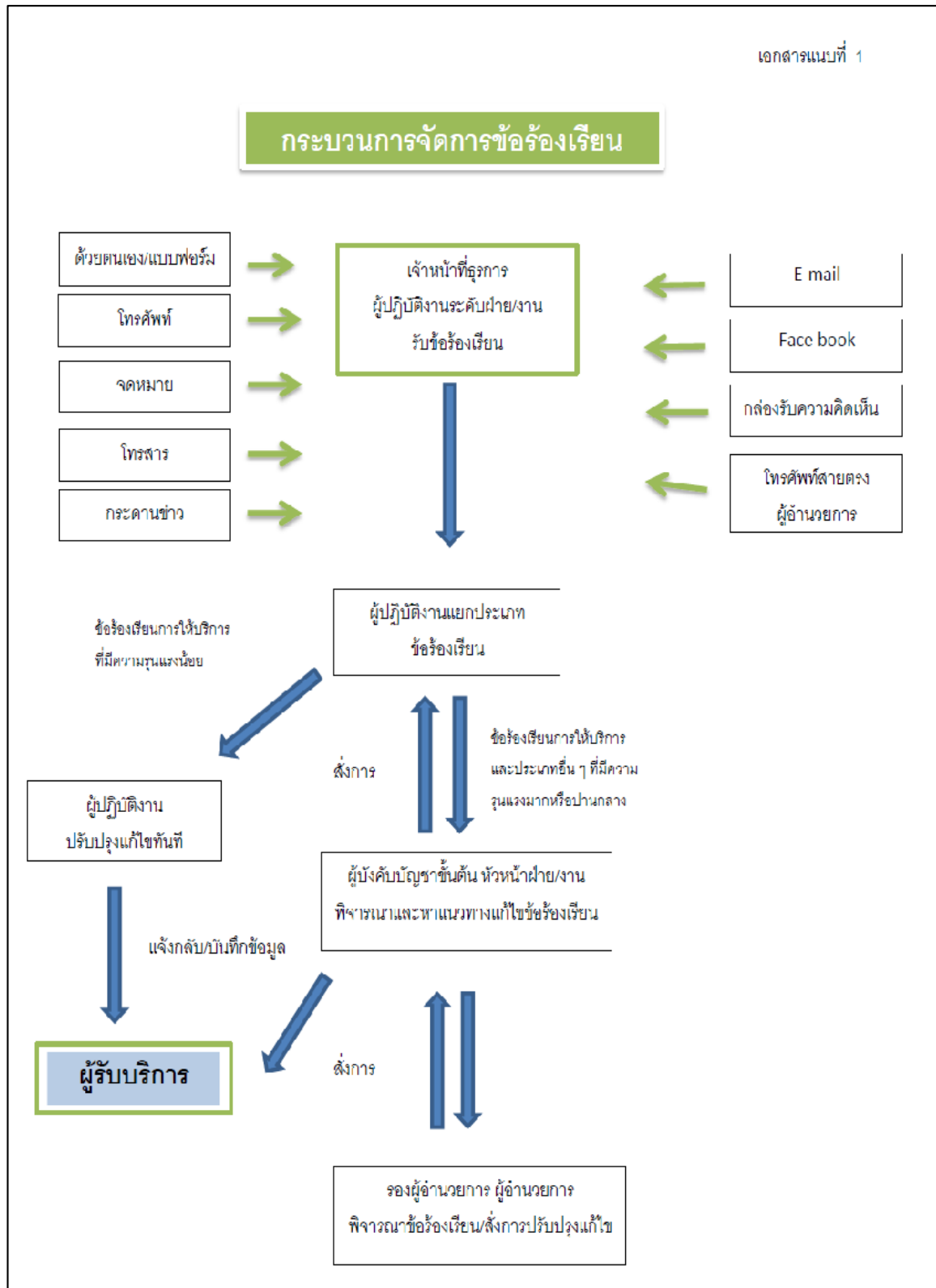
ความรุนแรงข้อร้องเรียน

1. ระดับรุนแรงมากเป็นข้อร้องเรียนผู้รับบริการไม่พึงพอใจอย่างมากและเป็นเรื่องที่เกิดผลกระทบภาพลักษณ์เสื่อมเสียชื่อเสียงองค์กรมีผลกระทบอย่างรุนแรงส่งผลให้ผู้รับบริการตัดสินใจไม่เลือกใช้บริการ
2. ระดับรุนแรงปานกลาง เป็นข้อร้องเรียนเกี่ยวกับการบริการ หากปล่อยทิ้งไว้จะทำให้ผู้รับบริการเลือกใช้บริการจากที่อื่น
3. ระดับรุนแรงเล็กน้อยเป็นข้อร้องเรียนอาจจะเกิดจากการได้รับข้อมูลไม่ครบถ้วนสมบูรณ์ การมีอคติต่อเจ้าหน้าที่ ซึ่งเป็นปัจจัยส่วนบุคคลของผู้รับบริการ

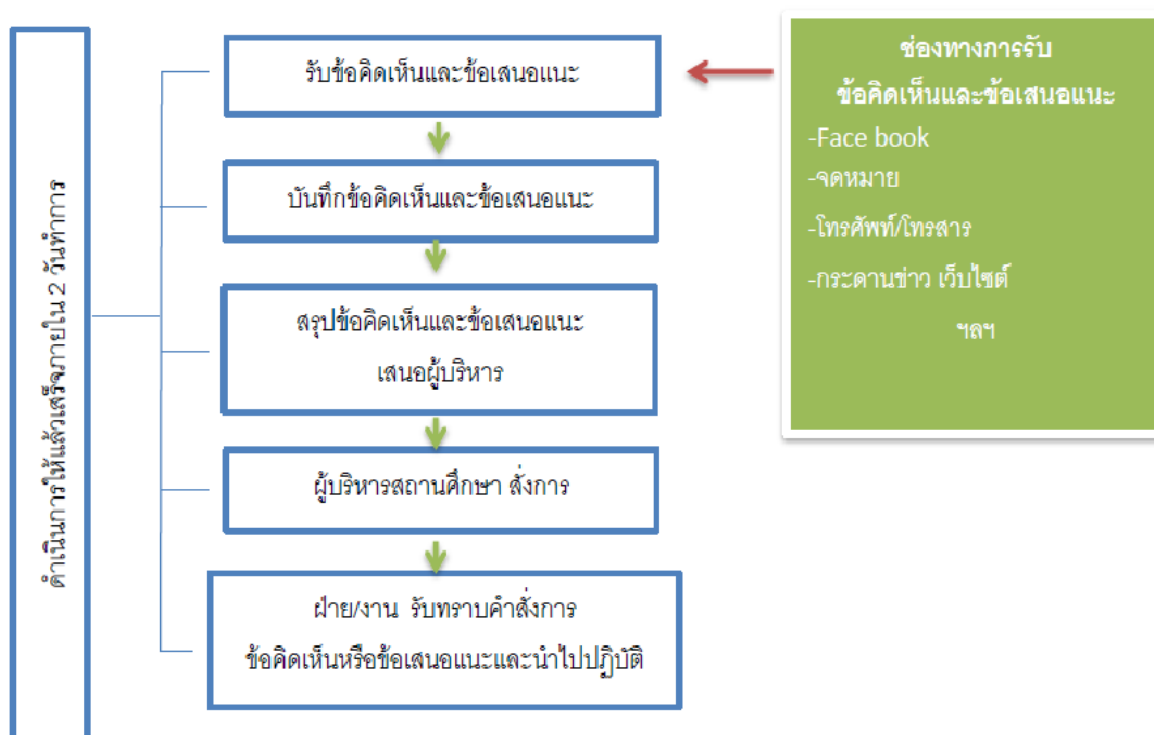
7. ระยะเวลาเปิดให้บริการ

เปิดให้บริการวันจันทร์ ถึง วันศุกร์ (ยกเว้นวันหยุดที่ทางราชการกำหนด) ตั้งแต่เวลา 08.30–16.30น.

8. แผนผังกระบวนการจัดการเรื่องร้องเรียน / ร้องทุกข์



ขั้นตอนการรับ ข้อคิดเห็นและข้อเสนอแนะ



9. ขั้นตอนการปฏิบัติงาน

การแต่งตั้งผู้รับผิดชอบจัดการข้อร้องเรียน / ร้องทุกข์ ของหน่วยงาน

9.1 จัดตั้งศูนย์ / จุดรับข้อร้องเรียน / ร้องทุกข์ ของประชาชน

9.2 จัดทำคำสั่งแต่งตั้งเจ้าหน้าที่ประจำศูนย์

9.3 แจ้งผู้รับผิดชอบตามคำสั่งโรงเรียนบ้านวังหลามเพื่อความสะดวกในการประสานงาน

10. การรับและตรวจสอบข้อร้องเรียน / ร้องทุกข์ จากช่องทางต่าง ๆ

ดำเนินการรับและติดตามตรวจสอบข้อร้องเรียน / ร้องทุกข์ ที่เข้ามาถึงหน่วยงานจากช่องทางต่างๆ

โดยมีข้อปฏิบัติตามที่กำหนด ดังนี้

ช่องทาง	ความถี่ในการตรวจสอบช่องทาง	ระยะเวลาดำเนินการรับข้อร้องเรียน/ ร้องทุกข์ เพื่อประสานหาทางแก้ไขปัญหา	หมายเหตุ
ร้องเรียนด้วยตนเอง ณ ศูนย์รับเรื่องราวร้องทุกข์	วันเวลาราชการ	ภายใน 1 วันทำการ	
ร้องเรียนผ่านเว็บไซต์ http://banwanglarm.ac.th	ทุกวัน	ภายใน 1 วันทำการ	
ร้องเรียนทาง Face Book โรงเรียนบ้านวังหลาม (สังข์สุวรรณ)	ทุกวัน	ภายใน 1 วันทำการ	
ร้องเรียนทางจดหมาย จำหน่ายของถึง โรงเรียนบ้านวังหลาม หมู่ 1 ตำบล ห้วยนาง อำเภอห้วยยอด จังหวัดตรัง	ทุกวัน	ภายใน 1 วันทำการ	
กล่องรับความคิดเห็น	ทุกวัน	ภายใน 1 วันทำการ	
โทรศัพท์สายตรงผู้อำนวยการ โรงเรียน หมายเลข 0818912201	ทุกวัน	ภายใน 1 วันทำการ	

11. การบันทึกข้อร้องเรียน

11.1 กรอกแบบฟอร์มบันทึกข้อร้องเรียน / ร้องทุกข์ โดยมีรายละเอียด ชื่อ-สกุล ที่อยู่หมายเลขโทรศัพท์ติดต่อ เรื่องร้องเรียน/ร้องทุกข์ และสถานที่เกิดเหตุ

11.2 ทุกช่องทางที่มีการร้องเรียน เจ้าหน้าที่ต้องบันทึกข้อร้องเรียน/ร้องทุกข์ ลงสมุดบันทึกข้อร้องเรียน/ร้องทุกข์

12. การประสานหน่วยงานเพื่อแก้ปัญหาข้อร้องเรียน / ร้องทุกข์ และการแจ้งผู้ร้องเรียน / ร้องทุกข์ทราบ

12.1 กรณีเป็นการขอข้อมูลข่าวสาร ประสานหน่วยงานผู้ครอบครองเอกสาร เจ้าหน้าที่ที่เกี่ยวข้อง เพื่อให้ข้อมูลแก่ผู้ร้องขอได้ทันที

12.2 ข้อร้องเรียน / ร้องทุกข์ ที่เป็นการร้องเรียนเกี่ยวกับคุณภาพการให้บริการของหน่วยงาน เช่น การขอหลักฐานทางการศึกษาการเก็บเงินระดมทรัพยากรนักเรียนเป็นต้นจัดทำบันทึกข้อความเสนอไปยังผู้ บริหาร เพื่อสั่งการหน่วยงานที่เกี่ยวข้องโดยเบื้องต้นอาจโทรศัพท์แจ้งไปยังหน่วยงานที่เกี่ยวข้อง

12.3 ข้อร้องเรียน / ร้องทุกข์ ที่ไม่อยู่ในความรับผิดชอบของโรงเรียนบ้านวังหลาม ให้ดำเนินการประสานหน่วยงานภายนอกที่เกี่ยวข้องเพื่อให้เกิดความรวดเร็วและถูกต้องในการแก้ไขปัญหาต่อไป

12.4 ข้อร้องเรียนที่ส่งผลกระทบต่อหน่วยงาน เช่น กรณี

ผู้ร้องเรียนทำหนังสือร้องเรียนความไม่โปร่งใสในการจัดซื้อจัดจ้างให้เจ้าหน้าที่จัดทำบันทึกข้อความเพื่อเสนอผู้บริหารพิจารณาสั่งการไปยังหน่วยงานที่รับผิดชอบเพื่อดำเนินการตรวจสอบและแจ้งผู้ร้องเรียนทราบต่อไป

13. การติดตามแก้ไขปัญหาข้อร้องเรียน

ให้หน่วยงานที่เกี่ยวข้องรายงานผลการดำเนินการให้ทราบภายใน 5 วันทำการ เพื่อเจ้าหน้าที่ศูนย์ฯ จะได้แจ้งให้ผู้ร้องเรียนทราบ ต่อไป

14. การรายงานผลการดำเนินการให้ผู้บริหารทราบ

14.1 ให้รวบรวมและรายงานสรุปการจัดการข้อร้องเรียน/ร้องทุกข์ ให้ผู้บริหารทราบทุกเดือน

14.2 ให้รวบรวมรายงานสรุปข้อร้องเรียนหลังจากสิ้นปีงบประมาณเพื่อนำมาวิเคราะห์การจัดการ ข้อร้องเรียน / ร้องทุกข์ ในภาพรวมของหน่วยงาน เพื่อใช้เป็นแนวทางในการแก้ไข ปรับปรุง พัฒนาองค์กร ต่อไป

15. มาตรฐานงาน

การดำเนินการแก้ไขข้อร้องเรียน / ร้องทุกข์ ให้แล้วเสร็จภายในระยะเวลาที่กำหนดกรณีได้รับเรื่องร้องเรียน / ร้องทุกข์ ให้ศูนย์รับเรื่องราวร้องทุกข์โรงเรียนบ้านวังหลามดำเนินการตรวจสอบและพิจารณาส่งเรื่องให้หน่วยงานที่เกี่ยวข้อง ดำเนินการแก้ไขปัญหาข้อร้องเรียน / ร้องทุกข์ให้แล้วเสร็จภายใน 15 วัน ทำการ

16. แบบฟอร์ม

แบบฟอร์มใบรับแจ้งเหตุเรื่องราวร้องเรียน / ร้องทุกข์

17. จัดทำโดย

ศูนย์รับเรื่องราวร้องทุกข์โรงเรียนบ้านวังหลาม

ภาคผนวก

แบบฟอร์มหนังสือร้องทุกข์ – ร้องเรียน

เขียนที่.....
วันที่.....เดือน.....พ.ศ.

เรียน ผู้อำนวยการโรงเรียนบ้านวังหลาม

ข้าพเจ้า (นาย/นาง/นางสาว).....อายุ.....ปี
อยู่บ้านเลขที่.....หมู่ที่.....ตำบล.....อำเภอ.....จังหวัด
..... ขอร้องทุกข์ – ร้องเรียน แก่ท่าน เนื่องจาก

.....
.....
.....
.....
.....

เพื่อให้ดำเนินการช่วยเหลือและแก้ไขปัญหา ดังนี้

.....
.....
.....
.....
.....
.....
.....

ขอแสดงความนับถือ

(ลงชื่อ).....ผู้ร้องทุกข์ / ร้องเรียน
(.....)

หมายเลขโทรศัพท์.....