

# การขับเคลื่อนจริยธรรม

ประจำปี 2566





คำสั่งโรงเรียนโรงเรียนสุโขทัยวิทยาคม

ที่ ๓๓๘/๒๕๖๕

เรื่อง แต่งตั้งคณะกรรมการการประเมินคุณธรรมและความโปร่งใสในการดำเนินงานของสถานศึกษาออนไลน์  
(Integrity and Transparency Assessment Online : ITA Online)

ประจำปีงบประมาณ พ.ศ. ๒๕๖๕

ด้วย สำนักงานคณะกรรมการการศึกษาขั้นพื้นฐาน แจ้งแนวทางการดำเนินการประเมินคุณธรรมและความโปร่งใสในการดำเนินงานของสถานศึกษาออนไลน์ (ITA Online) ประจำปีงบประมาณ พ.ศ.๒๕๖๕ เพื่อให้สถานศึกษามีการเผยแพร่ข้อมูลที่เป็นปัจจุบันบนเว็บไซต์ของสถานศึกษาและเปิดเผยข้อมูลการดำเนินงานต่าง ๆ ของสถานศึกษาที่สอดคล้องกับแบบวัดการเปิดเผยข้อมูลสาธารณะ (Open Data Integrity and Transparency Assessment : OIT) ให้สาธารณชนได้รับทราบเพื่อให้การดำเนินกิจกรรมเป็นไปด้วยความเรียบร้อยและบรรลุตามวัตถุประสงค์ของการประเมิน จึงเห็นสมควรแต่งตั้งคณะกรรมการดำเนินงาน ดังนี้

**ที่ปรึกษา** ประกอบด้วย

นางสาวศิริวรรณ ขวัญमुख

รองผู้อำนวยการสำนักงานเขตพื้นที่การศึกษา รักษาราชการแทน

ผู้อำนวยการสำนักงานเขตพื้นที่การศึกษามัธยมศึกษาสุโขทัย

**มีหน้าที่** ให้คำปรึกษา ข้อเสนอแนะ กำกับ ติดตามการดำเนินกิจกรรมการประเมินคุณธรรมและความโปร่งใสในการดำเนินงานของสถานศึกษาออนไลน์

**คณะกรรมการอำนวยการ** ประกอบด้วย

๑. นายมนตรี คงเจริญ	ผู้อำนวยการโรงเรียน	ประธานกรรมการ
๒. นางอติภา วรากรเจริญ	รองผู้อำนวยการโรงเรียน	รองประธานกรรมการ
๓. นางสาวมารินทร์ กลิ่นเขต	รองผู้อำนวยการโรงเรียน	กรรมการ
๔. นายปราช เชื้อประดิษฐ์	รองผู้อำนวยการโรงเรียน	กรรมการ
๕. นายฐิตินันท์ เหยี่ยงทอง	ครู ค.ศ.๓	กรรมการ
๖. นางภัศรตีทิพา ยนต์นิยม	ครู ค.ศ.๓	กรรมการ
๗. นางดวงพร มากกล้า	ครู ค.ศ.๓	กรรมการ
๘. ส.ต.ต.หญิงภัทรวดี มูลดี	ครู ค.ศ.๓	กรรมการ
๙. นางสมใจ พงษ์สิงห์	ครู ค.ศ.๓	กรรมการ
๑๐. นายเสกสรร เทียนทอง	ครู ค.ศ.๓	กรรมการ
๑๑. นายสมชาย ดวงเนตร	ครู ค.ศ.๒	กรรมการ
๑๒. นางสาวกาญจนา มณีวัลย์	ครู ค.ศ.๓	กรรมการและเลขานุการ

**มีหน้าที่** ให้คำปรึกษา ข้อเสนอแนะ กำกับ ติดตาม จัดระบบการดำเนินการ อำนวยความสะดวก สนับสนุนช่วยเหลือ ติดตาม การดำเนินงานประเมินให้เป็นไปอย่างมีประสิทธิภาพให้คำแนะนำในการแก้ไขปัญหาให้กิจกรรมการประเมินเป็นไปด้วยความเรียบร้อย

**คณะกรรมการดำเนินงานการประเมินคุณธรรมและความโปร่งใสในการดำเนินงานของสถานศึกษาออนไลน์ (Integrity and Transparency Assessment Online : ITA Online) ของสถานศึกษา** ประกอบด้วย

๑. นางอติภา วรากรเจริญ	รองผู้อำนวยการโรงเรียน	ประธานกรรมการ
๒. นางสุมาลี หมากรผิน	ครู ค.ศ.๓	กรรมการ
๓. นางวันเพ็ญ ยิ้มประดิษฐ์	ครู ค.ศ.๓	กรรมการ
๔. นางสาวพรรณนิพา เมฆพัฒน์	ครู ค.ศ.๓	กรรมการ
๕. นายณรรตธร คงเจริญ	ครู ค.ศ.๓	กรรมการ
๖. นายยุทธสพร รักสิงห์	ครู ค.ศ.๓	กรรมการ
๗. นางอำพร รักสิงห์	ครู ค.ศ.๓	กรรมการ
๘. นางณัฐชญา อำพร	ครู ค.ศ.๒	กรรมการ
๙. นางกรนันท์ เอี่ยมภูเขียว	ครู ค.ศ.๒	กรรมการ
๑๐. นางสาวอนุดิตา แก้วสีม่วง	ครู ค.ศ.๑	กรรมการ
๑๑. นางสาวปาริชาติ ผาสุข	ครู ค.ศ.๑	กรรมการ
๑๒. นางธัญนภัสร์ แซ่มชื่น	ครู ค.ศ.๑	กรรมการ
๑๓. นางสาวน้ำเพชร มั่งคาลัย	ครูอัตราจ้าง	กรรมการ
๑๔. นางสาวกาญจนา มณีวัลย์	ครู ค.ศ.๓	กรรมการและเลขานุการ
๑๕. นางสาวอัญญารัตน์ คำก้อน	ครู ค.ศ.๒	กรรมการและผู้ช่วยเลขานุการ
๑๖. นางสาวศศิณีภา เพ็ชรรัตน์	เจ้าหน้าที่บริหารทั่วไป	กรรมการและผู้ช่วยเลขานุการ

**มีหน้าที่**

๑. ชี้แจง วิธีการทำแบบวัดการรับรู้ของผู้มีส่วนได้ส่วนเสียภายใน (IIT) และแบบวัดการรับรู้ของผู้มีส่วนได้ส่วนเสียภายนอก (EIT) ในระบบ ITA Online และเผยแพร่ข้อมูลตามแบบตรวจการเปิดเผยข้อมูลสาธารณะ OIT บนเว็บไซต์ของสถานศึกษาตามห้วงเวลาที่กำหนด

๒. กำกับ ติดตามการดำเนินการประเมินให้เป็นไปด้วยความถูกต้อง โปร่งใส เป็นไปตามขั้นตอนที่สำนักงานคณะกรรมการการศึกษาขั้นพื้นฐานกำหนด

**คณะกรรมการประเมินแบบวัดการรับรู้ของผู้มีส่วนได้เสียภายใน (Internal Integrity and Transparency Assessment : IIT) ประกอบด้วย**

๑. นายมนตรี คงเจริญ	ผู้อำนวยการโรงเรียน
๒. นางอติภา วรากรเจริญ	รองผู้อำนวยการโรงเรียน
๓. นางสาวมารินทร์ กลิ่นเขต	รองผู้อำนวยการโรงเรียน
๔. นายปราช เชื้อประดิษฐ์	รองผู้อำนวยการโรงเรียน
๕. นายธีรพงษ์ เข้มคง	ครู โรงเรียนสุโขทัยวิทยาคม
๖. นางนุศรา สิริพงศ์สถาพร	ครู โรงเรียนสุโขทัยวิทยาคม
๗. นางภัสต์ทิพา ยนต์นิยม	ครู โรงเรียนสุโขทัยวิทยาคม
๘. นางจรัสศรี เขาเทิน	ครู โรงเรียนสุโขทัยวิทยาคม
๙. นางสาวณีย์ อรุณแจ้ง	ครู โรงเรียนสุโขทัยวิทยาคม
๑๐. นางวาสนา ทิพพาทา	ครู โรงเรียนสุโขทัยวิทยาคม
๑๑. นางนภาพร โพธิ์เงิน	ครู โรงเรียนสุโขทัยวิทยาคม
๑๒. นางสาวศิริวรรณ พันทะยัก	ครู โรงเรียนสุโขทัยวิทยาคม
๑๓. นางสาวรุ่ง อยู่ครุ	ครู โรงเรียนสุโขทัยวิทยาคม

- |                                    |                            |
|------------------------------------|----------------------------|
| ๑๔. นางฐิติมา แสงจันทร์            | ครู โรงเรียนสุโขทัยวิทยาคม |
| ๑๕. นายวิทยา อินอยู่               | ครู โรงเรียนสุโขทัยวิทยาคม |
| ๑๖. นางรัชดาวัลย์ ธิติกุลธรรม์     | ครู โรงเรียนสุโขทัยวิทยาคม |
| ๑๗. นางปัทมา บรบรรเทาทุกข์         | ครู โรงเรียนสุโขทัยวิทยาคม |
| ๑๘. นางสาวกาญจนา มณีวัลย์          | ครู โรงเรียนสุโขทัยวิทยาคม |
| ๑๙. นายณรรตธร คงเจริญ              | ครู โรงเรียนสุโขทัยวิทยาคม |
| ๒๐. นางสาวจริยา เฉยเม              | ครู โรงเรียนสุโขทัยวิทยาคม |
| ๒๑. นางสกุลทิพย์ ผกาวิสุทธิ์       | ครู โรงเรียนสุโขทัยวิทยาคม |
| ๒๒. นายสว่าง จันทร์เจา             | ครู โรงเรียนสุโขทัยวิทยาคม |
| ๒๓. นางคำมี ชัยรักษา               | ครู โรงเรียนสุโขทัยวิทยาคม |
| ๒๔. นางวันเพ็ญ ยิ้มประดิษฐ์        | ครู โรงเรียนสุโขทัยวิทยาคม |
| ๒๕. นางกรนันท เอี่ยมภูเขียว        | ครู โรงเรียนสุโขทัยวิทยาคม |
| ๒๖. นางสาวสุนันทา เมฆไตรรัตน์      | ครู โรงเรียนสุโขทัยวิทยาคม |
| ๒๗. นายเสกสรร เทียนทอง             | ครู โรงเรียนสุโขทัยวิทยาคม |
| ๒๘. นายปฏิพ นาคทอง                 | ครู โรงเรียนสุโขทัยวิทยาคม |
| ๒๙. นางสาวศักดิ์ศรี สายสิน         | ครู โรงเรียนสุโขทัยวิทยาคม |
| ๓๐. นางสาวพรณิพา เมฆพัฒน์          | ครู โรงเรียนสุโขทัยวิทยาคม |
| ๓๑. นางสาวปาริชาติ ผาสุข           | ครู โรงเรียนสุโขทัยวิทยาคม |
| ๓๒. นางสาวเกื้อกุล เรืองฤทธิ์      | ครู โรงเรียนสุโขทัยวิทยาคม |
| ๓๓. นายจักกฤษณ์ สุขรอด             | ครู โรงเรียนสุโขทัยวิทยาคม |
| ๓๔. นางสาวอัญญารัตน์ คำก้อน        | ครู โรงเรียนสุโขทัยวิทยาคม |
| ๓๕. นางสาวสิรินุช เข้มคง           | ครู โรงเรียนสุโขทัยวิทยาคม |
| ๓๖. นางณัฐชา อ่ำพร                 | ครู โรงเรียนสุโขทัยวิทยาคม |
| ๓๗. นางธัญนภัสร์ แซ่มชื่น          | ครู โรงเรียนสุโขทัยวิทยาคม |
| ๓๘. นายอำนวยการ บุญคุ้ม            | ครู โรงเรียนสุโขทัยวิทยาคม |
| ๓๙. นางทวิรัตน์ เจริญทอง           | ครู โรงเรียนสุโขทัยวิทยาคม |
| ๔๐. นายฐิตินันท์ เจริญทอง          | ครู โรงเรียนสุโขทัยวิทยาคม |
| ๔๑. นางอุษา พุฒลา                  | ครู โรงเรียนสุโขทัยวิทยาคม |
| ๔๒. นางรัชดา ศิริศรีรัตมาศ         | ครู โรงเรียนสุโขทัยวิทยาคม |
| ๔๓. นางอารีย์ สาเกกุล              | ครู โรงเรียนสุโขทัยวิทยาคม |
| ๔๔. นางปายดาว ปานอยู่              | ครู โรงเรียนสุโขทัยวิทยาคม |
| ๔๕. นายยุทธสพร รักสิงห์            | ครู โรงเรียนสุโขทัยวิทยาคม |
| ๔๖. นางสาวณัฐวรรณ มั่นใจ           | ครู โรงเรียนสุโขทัยวิทยาคม |
| ๔๗. นางสุมาลี หมากผิน              | ครู โรงเรียนสุโขทัยวิทยาคม |
| ๔๘. นางวิไล นิลทวี                 | ครู โรงเรียนสุโขทัยวิทยาคม |
| ๔๙. นางสมใจ พงษ์สิงห์              | ครู โรงเรียนสุโขทัยวิทยาคม |
| ๕๐. นางสาวปิ่นหยง สุขโรจน์บัณฑิตย์ | ครู โรงเรียนสุโขทัยวิทยาคม |
| ๕๑. นางลาวัญญ์ ถาพันธ์             | ครู โรงเรียนสุโขทัยวิทยาคม |
| ๕๒. นางสาวอนุธิดา แก้วสีม่วง       | ครู โรงเรียนสุโขทัยวิทยาคม |
| ๕๓. นายอนิรุทธ์ พุ่มอ่อน           | ครู โรงเรียนสุโขทัยวิทยาคม |

๕๔. นางอำพร รักสิงห์	ครู โรงเรียนสุโขทัยวิทยาคม
๕๕. นางดวงพร มากล้ำ	ครู โรงเรียนสุโขทัยวิทยาคม
๕๖. นางสาวยุวดี เทียงทุ่ง	ครู โรงเรียนสุโขทัยวิทยาคม
๕๗. นางสาวศิริกัลยา โสติดวรกุล	ครู โรงเรียนสุโขทัยวิทยาคม
๕๘. นางสาวณิชาภัทร์ สมปุ	ครู โรงเรียนสุโขทัยวิทยาคม
๕๙. นางสุมาลี นักเรียน	ครู โรงเรียนสุโขทัยวิทยาคม
๖๐. นายประพนธ์ เพ็ญศรี	ครู โรงเรียนสุโขทัยวิทยาคม
๖๑. นายภาณุพงศ์ คงเชื้อสาย	ครู โรงเรียนสุโขทัยวิทยาคม
๖๒. นายวีรพล ปานดำ	ครู โรงเรียนสุโขทัยวิทยาคม
๖๓. นายพนม พุฒลา	ครู โรงเรียนสุโขทัยวิทยาคม
๖๔. นางสุภาพ น้อยจันทร์	ครู โรงเรียนสุโขทัยวิทยาคม
๖๕. นายสุเทพ มาคง	ครู โรงเรียนสุโขทัยวิทยาคม
๖๖. นางภรณ์ กังวาล	ครู โรงเรียนสุโขทัยวิทยาคม
๖๗. นายจักรพันธ์ ชิวะวัฒนา	ครู โรงเรียนสุโขทัยวิทยาคม
๖๘. นายอภิสิทธิ์ มิ่งกลิ่น	ครู โรงเรียนสุโขทัยวิทยาคม
๖๙. นางเบญจมาภรณ์ เทียนทอง	ครู โรงเรียนสุโขทัยวิทยาคม
๗๐. นางสาวศุภรัตน์ ชำนาญผา	ครู โรงเรียนสุโขทัยวิทยาคม
๗๑. นายชานนท์ ผ่องฉวี	ครู โรงเรียนสุโขทัยวิทยาคม
๗๒. นางสาวนุศรา รอดสิน	ครู โรงเรียนสุโขทัยวิทยาคม
๗๓. นางสาววรรณิศา เจริญนิม	ครู โรงเรียนสุโขทัยวิทยาคม
๗๔. นายปลิวซ์ร พุ่มพวง	ครู โรงเรียนสุโขทัยวิทยาคม
๗๕. นายปิยวัฒน์ พันธุ์โรบล	ครู โรงเรียนสุโขทัยวิทยาคม
๗๖. นายวิชณ อ้นบางเขน	ครู โรงเรียนสุโขทัยวิทยาคม
๗๗. นางชนกานต์ กฤตธิ์อุกษ	ครู โรงเรียนสุโขทัยวิทยาคม
๗๘. นางอำพร เขียวแก้ว	ครู โรงเรียนสุโขทัยวิทยาคม
๗๙. นางอารยา รักมหาคุณ	ครู โรงเรียนสุโขทัยวิทยาคม
๘๐. ส.ต.ต.หญิงภัทรวดี มูลดี	ครู โรงเรียนสุโขทัยวิทยาคม
๘๑. นางสาวไพจิตร จันทร์โพยม	ครู โรงเรียนสุโขทัยวิทยาคม
๘๒. นางประเสริฐ อ้นบางเขน	ครู โรงเรียนสุโขทัยวิทยาคม
๘๓. นางธันยาภรณ์ เต็งดี	ครู โรงเรียนสุโขทัยวิทยาคม
๘๔. นายสมชาย ดวงเนตร	ครู โรงเรียนสุโขทัยวิทยาคม
๘๕. นางสาวยุพิน อยู่เปีย	ครู โรงเรียนสุโขทัยวิทยาคม
๘๖. นายจิรกิตติ แสงจันทร์	ครู โรงเรียนสุโขทัยวิทยาคม
๘๗. นายชัยณรงค์ เขียวแก้ว	ครู โรงเรียนสุโขทัยวิทยาคม
๘๘. นายวีระศักดิ์ หมอกมีด	ครู โรงเรียนสุโขทัยวิทยาคม
๘๙. นายจรัส สุริโย	ครู โรงเรียนสุโขทัยวิทยาคม
๙๐. นางสาววิจิตรา สุริยวงศ์	ครู โรงเรียนสุโขทัยวิทยาคม
๙๑. นางสาวนิพิชฌาน์ นาคทรัพย์	ครู โรงเรียนสุโขทัยวิทยาคม
๙๒. นายสมชาย จินะ	ครู โรงเรียนสุโขทัยวิทยาคม
๙๓. นายจิระเมศร์ อัครรังสีธนกุล	ครู โรงเรียนสุโขทัยวิทยาคม

๙๔. นางรัชนี พุดซ้อน	ครู โรงเรียนสุโขทัยวิทยาคม
๙๕. นายทวีพงศ์ รอดสิน	ครู โรงเรียนสุโขทัยวิทยาคม
๙๖. นายภักพล หล้าทุ่ง	ครู โรงเรียนสุโขทัยวิทยาคม
๙๗. นายณัฐพงศ์ บุญจันทร์	ครู โรงเรียนสุโขทัยวิทยาคม
๙๘. นางโชษิตา หล้าทุ่ง	ครู โรงเรียนสุโขทัยวิทยาคม
๙๙. นายสายธาร ยอดเกลี้ยง	ครู โรงเรียนสุโขทัยวิทยาคม
๑๐๐. นางปทุมพร ชมชัย	ครู โรงเรียนสุโขทัยวิทยาคม
๑๐๑. นางสาวชานดา ยงค์เจาะ	ครู โรงเรียนสุโขทัยวิทยาคม
๑๐๒. นางสาวกนกพร ศรีอำพันธ์	ครู โรงเรียนสุโขทัยวิทยาคม
๑๐๓. นางกาญจนภรณ์ กล่อมคุ้ม	ครู โรงเรียนสุโขทัยวิทยาคม
๑๐๔. นางสาวชนัญชิตา จิราวัชรภัก	ครู โรงเรียนสุโขทัยวิทยาคม
๑๐๕. นางอุไรวรรณ เหมืองแก้ว	ครู โรงเรียนสุโขทัยวิทยาคม
๑๐๖. นางสาวกิตติยา ต้นกลิ่น	ครู โรงเรียนสุโขทัยวิทยาคม
๑๐๗. นายลิขิต สอนเทียน	ครู โรงเรียนสุโขทัยวิทยาคม
๑๐๘. นางสาวอนงค์นาฏ ปานด้วง	ครู โรงเรียนสุโขทัยวิทยาคม
๑๐๙. นางสาวดารารพร ซ้อนแดง	ครู โรงเรียนสุโขทัยวิทยาคม
๑๑๐. นางสาวพวงพลอย พรกระแสน	ครู โรงเรียนสุโขทัยวิทยาคม
๑๑๑. นายกนกศักดิ์ สอนเพียร	ครู โรงเรียนสุโขทัยวิทยาคม
๑๑๒. นางมัญชุสา ศรีวิเศษ	ครู โรงเรียนสุโขทัยวิทยาคม
๑๑๓. นางสาวแพรวพรรณ ชันกสิกรรม	ครู โรงเรียนสุโขทัยวิทยาคม
๑๑๔. นางสาวสุมาลย์ นวลพิจิตร	ครู โรงเรียนสุโขทัยวิทยาคม
๑๑๕. นางสาวจินตวีร์ กัดพัก	ครู โรงเรียนสุโขทัยวิทยาคม
๑๑๖. นางสาวกฤติมา สืบนาคสุข	ครู โรงเรียนสุโขทัยวิทยาคม
๑๑๗. นางสาวสุทธิณี โชติมน	ครู โรงเรียนสุโขทัยวิทยาคม
๑๑๘. นางสาวสิริธร ปรีชาธรรมรัตน์	ครู โรงเรียนสุโขทัยวิทยาคม
๑๑๙. นางสาวศิริวรรณ หลิมมงคล นาคทอง	ครู โรงเรียนสุโขทัยวิทยาคม
๑๒๐. นางสาวชนิดา อินผ่อง	ครู โรงเรียนสุโขทัยวิทยาคม
๑๒๑. นางสาวกาญจณี โชติสุข	ครู โรงเรียนสุโขทัยวิทยาคม
๑๒๒. นายเฉลิมพล อินทรสอาด	พนักงานราชการ
๑๒๓. นางสาวสุภาพร สีนวล	พนักงานราชการ
๑๒๔. นางสาววิภาศิริ ทากะถา	พนักงานราชการ
๑๒๕. นางสาวนริศรา ประเสริฐสิทธิ์	พนักงานราชการ
๑๒๖. นางสาวปิยนุช น้อยคง	ครูรายเดือนแก้ปัญหาสถานศึกษาขาดแคลนครูชั้นวิภฤต
๑๒๗. นายนิทัศน์ ศรีเจริญ	ครูรายเดือนแก้ปัญหาสถานศึกษาขาดแคลนครูชั้นวิภฤต
๑๒๘. นางสาวอรณิชา จินดาสวัสดิ์	ครูรายเดือนแก้ปัญหาสถานศึกษาขาดแคลนครูชั้นวิภฤต
๑๒๙. นางสาวนิภาพร แจ่มทุ่ง	ครูรายเดือนแก้ปัญหาสถานศึกษาขาดแคลนครูชั้นวิภฤต
๑๓๐. นายภาณุวัฒน์ แสงตะวัน	ครูรายเดือนแก้ปัญหาสถานศึกษาขาดแคลนครูชั้นวิภฤต
๑๓๑. นางสาวธัญญา น้อยถึง	ครูอัตราจ้าง
๑๓๒. นางสาวน้ำเพชร มั่งคล้าย	ครูอัตราจ้าง
๑๓๓. นางสาวปัทริยา ประสงค์ทรัพย์	ครูอัตราจ้าง

๑๓๔. ว่าที่ ร.ต.จักรกฤษณ์ หมอกมิต	ครูอัตราจ้าง
๑๓๕. นายอมรพันธ์ อุตสาหกิจ	ครูอัตราจ้าง
๑๓๖. นางสาววันทนีย์ ทัศนาศ	ครูอัตราจ้าง
๑๓๗. นายศุภรัฐ จัตวา	ครูอัตราจ้าง
๑๓๘. นายณัฐวัฒน์ เกตุดี	เจ้าหน้าที่ปฏิบัติงานห้องเรียนพิเศษวิทยาศาสตร์คณิตศาสตร์
๑๓๙. นางสาวนุชนารถ ทองเงิน	เจ้าหน้าที่ธุรการโรงเรียน
๑๔๐. นางสาวภริภาณี โรจนธนพิพัฒน์	เจ้าหน้าที่บริหารงานทั่วไป
๑๔๑. นางสาวสุนิษา เรืองอยู่	โครงการห้องเรียนกีฬา
๑๔๒. นายสมชาย จรแจ่ม	โครงการห้องเรียนกีฬา
๑๔๓. นายวิทยา ดวงเดือน	โครงการห้องเรียนกีฬา
๑๔๔. นายพิชัยยุทธ กนกวิไลกุล	บุคลากรประจำหอพัก
๑๔๕. นายภูวนนท์ ปิ่นแก้ว	บุคลากรประจำหอพัก
๑๔๖. นายธวัชชัย นิยมมาลี	นักกายภาพบำบัด
๑๔๗. นายวีระศักดิ์ ปานทอง	พนักงานขับรถ
๑๔๘. นายยอด สอนโต	พนักงานขับรถ
๑๔๙. นายอภิชาติ เพ็งอินทร์	พนักงานขับรถ
๑๕๐. นางสาวอาจ เรืองเที่ยง	พนักงานบริการ
๑๕๑. นางโสน เอี่ยมอ่อน	พนักงานบริการ
๑๕๒. นายสายชล บัวป้อม	พนักงานบริการ
๑๕๓. นายสมชาย อินอยู่	พนักงานบริการ
๑๕๔. นายมานพ จันทนจินดา	พนักงานบริการ
๑๕๕. นายธีรวัฒน์ มีการ	พนักงานบริการ
๑๕๖. นายชูชาติ บัวป้อม	พนักงานบริการ
๑๕๗. นายประทุม บ้านกล้วย	พนักงานบริการ
๑๕๘. นายประมวน บุญคง	พนักงานบริการ
๑๕๙. นางรัตนา นาคนาคา	พนักงานบริการ
๑๖๐. นายชุมพล คำเปล่ง	พนักงานบริการ
๑๖๑. นางบัวลอย คำเปล่ง	พนักงานบริการ
๑๖๒. นายปรากฏ กองเงิน	เจ้าหน้าที่รักษาความปลอดภัย

มีหน้าที่                    ตอบแบบวัดการรับรู้ของผู้มีส่วนได้ส่วนเสียภายใน (IIT) ของสถานศึกษาตามห้วงเวลาที่กำหนด

### คณะกรรมการประเมินการเปิดเผยข้อมูลสาธารณะ (Open Data Integrity and Transparency Assessment) : OIT ของสถานศึกษา

#### ๑. คณะกรรมการรวบรวมและเผยแพร่ข้อมูล O๑-O๙ ประกอบด้วย

๑.๑ นางสาวกาญจนา มณีวัลย์	ครู ค.ศ.๓	ประธานกรรมการ
๑.๒ นางวันเพ็ญ ยิ้มประดิษฐ์	ครู ค.ศ.๓	กรรมการ
๑.๓ นางสาวปาริชาติ ผาสุข	ครู ค.ศ.๑	กรรมการ
๑.๔ นางสาวอัญญารัตน์ คำก้อน	ครู ค.ศ.๒	กรรมการและเลขานุการ
๑.๕ นางสาวศศิณีภา เพ็ชรรัตน์	เจ้าหน้าที่บริหารทั่วไป	กรรมการและผู้ช่วยเลขานุการ

**๒. คณะกรรมการรวบรวมและเผยแพร่ข้อมูล ๐๑๐-๐๑๗ ประกอบด้วย**

๑.๑ นางสาวกาญจนา มณีวัลย์	ครู ค.ศ.๓	ประธานกรรมการ
๑.๒ นางสาวพรรณนิพา เมฆพัฒน์	ครู ค.ศ.๓	กรรมการ
๑.๓ นางฉวีรัฐชา อ่ำพร	ครู ค.ศ.๒	กรรมการ
๑.๔ นางกรนันท์ เอี่ยมภูเขียว	ครู ค.ศ.๒	กรรมการ
๑.๕ นางธัญนภัสร์ แซ่มชื่น	ครู ค.ศ.๑	กรรมการ
๑.๖ นางสาวอัญญารัตน์ คำก้อน	ครู ค.ศ.๒	กรรมการและเลขานุการ
๑.๗ นางสาวศศิณีภา เพ็ชรรัตน์	เจ้าหน้าที่บริหารทั่วไป	กรรมการและผู้ช่วยเลขานุการ

**๓. คณะกรรมการรวบรวมและเผยแพร่ข้อมูล ๐๑๘-๐๒๔ ประกอบด้วย**

๑. นางสมใจ พงษ์สิงห์	ครู ค.ศ.๓	ประธานกรรมการ
๒. นางรัชดา ศิริศรีลดา มาศ	ครู ค.ศ.๓	กรรมการ
๓. นายสว่าง จันทร์เจาะ	ครู ค.ศ.๓	กรรมการ
๔. นางวันเพ็ญ ยิ้มประดิษฐ์	ครู ค.ศ.๓	กรรมการ
๕. นางสาวปัทมา สุขโรจน์บัณฑิตย์	ครู ค.ศ.๒	กรรมการ
๖. นางฉันทยาภรณ์ เต็งดี	ครู ค.ศ.๒	กรรมการ
๗. นางสาวอัญญารัตน์ คำก้อน	ครู ค.ศ.๒	กรรมการและเลขานุการ
๘. นางสาวปิยนุช น้อยคง	ครูรายเดือนฯ	กรรมการและผู้ช่วยเลขานุการ

**๔. คณะกรรมการรวบรวมและเผยแพร่ข้อมูล ๐๒๕-๐๒๘ ประกอบด้วย**

๑. ส.ต.ต.หญิงภัทรวดี มูลดี	ครู ค.ศ.๓	ประธานกรรมการ
๒. นางสาวศุภรัตน์ ชำนาญผา	ครู ค.ศ.๒	กรรมการ
๓. นางสาววรรณิศา เจริญนิม	ครู ค.ศ.๒	กรรมการ
๔. นางสาวสุนันทา เมฆไตรรัตน์	ครู ค.ศ.๒	กรรมการ
๕. นางสาวนุศรา รอดสิน	ครู ค.ศ.๒	กรรมการ
๖. นายจักรพันธ์ ชีวะวัฒนา	ครู ค.ศ.๒	กรรมการ
๗. นายชานนท์ ผ่องฉวี	ครู ค.ศ.๑	กรรมการ
๘. นายปิยวัฒน์ พันธุ์โรบล	ครูผู้ช่วย	กรรมการและเลขานุการ
๙. นางสาวอัญญารัตน์ คำก้อน	ครู ค.ศ.๒	กรรมการและผู้ช่วยเลขานุการ

**๕. คณะกรรมการรวบรวมและเผยแพร่ข้อมูล ๐๒๙-๐๓๓ ประกอบด้วย**

๑. นางสุมาลี หมากผิน	ครู ค.ศ.๓	ประธานกรรมการ
๒. นางสาวพรรณนิพา เมฆพัฒน์	ครู ค.ศ.๓	กรรมการ
๓. นายณรรตธร คงเจริญ	ครู ค.ศ.๓	กรรมการ
๔. นายยุทธสพร รักสิงห์	ครู ค.ศ.๓	กรรมการ
๕. นางอ่ำพร รักสิงห์	ครู ค.ศ.๓	กรรมการ
๖. นางสาวอนูธิดา แก้วสีม่วง	ครู ค.ศ.๑	กรรมการ
๗. นางสาวอัญญารัตน์ คำก้อน	ครู ค.ศ.๒	กรรมการและเลขานุการ
๘. นางสาวน้ำเพชร มั่งคล้าย	ครูอัตราจ้าง	กรรมการและผู้ช่วยเลขานุการ

**๖. คณะกรรมการรวบรวมและเผยแพร่ข้อมูล ๐๓๔-๐๔๓ ประกอบด้วย**

๑. นางสาวกาญจนา มณีวัลย์	ครู ค.ศ.๓	ประธานกรรมการ
๒. นางสุมาลี หมากผิน	ครู ค.ศ.๓	กรรมการ
๓. นางวันเพ็ญ ยิ้มประดิษฐ์	ครู ค.ศ.๓	กรรมการ



๔. นางสาวพรรณนิภา เมฆพัฒนา	ครู ค.ศ.๓	กรรมการ
๕. นายณรรตธร คงเจริญ	ครู ค.ศ.๓	กรรมการ
๖. นายยุทธศาสตร์ รักสิงห์	ครู ค.ศ.๓	กรรมการ
๗. นางอำพร รักสิงห์	ครู ค.ศ.๓	กรรมการ
๘. นางณัฐฐา อำพร	ครู ค.ศ.๒	กรรมการ
๙. นางกรนันท์ เอี่ยมภูเขียว	ครู ค.ศ.๒	กรรมการ
๑๐. นางสาวอนุดิตา แก้วสีม่วง	ครู ค.ศ.๑	กรรมการ
๑๑. นางสาวปาริชาติ ผาสุข	ครู ค.ศ.๑	กรรมการ
๑๒. นางธัญนภัสร์ แซ่มชื่น	ครู ค.ศ.๑	กรรมการ
๑๓. นางสาวน้ำเพชร มั่งคาลัย	ครูอัตราจ้าง	กรรมการ
๑๔. นางสาวอัญญารัตน์ คำก้อน	ครู ค.ศ.๒	กรรมการและเลขานุการ
๑๕. นางสาวศศิณีภา เพ็ชรรัตน์	เจ้าหน้าที่บริหารทั่วไป	กรรมการและผู้ช่วยเลขานุการ

### มีหน้าที่

๑. รวบรวมข้อมูล ตามรายละเอียดแนบ (รายละเอียดข้อมูลการรับสมัคร O๑-O๔๓) และเผยแพร่ข้อมูลตามแบบตรวจการเปิดเผยข้อมูลสาธารณะ OIT บนเว็บไซต์ของสถานศึกษาตามเวลาที่กำหนด
๒. กำกับ ติดตามการดำเนินการประเมินให้เป็นไปด้วยความถูกต้อง โปร่งใส เป็นไปตามขั้นตอนที่สำนักงานคณะกรรมการการศึกษาขั้นพื้นฐานกำหนด

### คณะกรรมการสรุปผลการประเมิน ประกอบด้วย

๑. นางสาวกาญจนา มณีวัลย์	ครู ค.ศ.๓	ประธานกรรมการ
๒. นางวันเพ็ญ ยิ้มประดิษฐ์	ครู ค.ศ.๓	กรรมการ
๓. นางสาวปาริชาติ ผาสุข	ครู ค.ศ.๑	กรรมการ
๔. นางธัญนภัสร์ แซ่มชื่น	ครู ค.ศ.๑	กรรมการ
๕. นางสาวน้ำเพชร มั่งคาลัย	ครูอัตราจ้าง	กรรมการ
๖. นางสาวอัญญารัตน์ คำก้อน	ครู ค.ศ.๒	กรรมการและเลขานุการ
๗. นางสาวศศิณีภา เพ็ชรรัตน์	เจ้าหน้าที่บริหารทั่วไป	กรรมการและผู้ช่วยเลขานุการ

### มีหน้าที่

รวบรวมผลการประเมินจากคณะกรรมการประมวลผล วิเคราะห์ สรุป จัดทำรายงานผลการประเมินคุณธรรมและความโปร่งใสในการดำเนินงานของสถานศึกษา เสนอต่อผู้อำนวยการโรงเรียนและต้นสังกัดต่อไป

ขอให้คณะกรรมการประเมินผลการปฏิบัติหน้าที่ด้วยความวิริยะ อุตสาหะ เต็มกำลังความสามารถ และเกิดประโยชน์สูงสุดแก่ทางราชการ

ทั้งนี้ ตั้งแต่บัดนี้เป็นต้นไป

สั่ง ณ วันที่ ๒๕ สิงหาคม พ.ศ. ๒๕๖๕









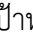

(นายมนตรี คงเจริญ)

ผู้อำนวยการโรงเรียนสุโขทัยวิทยาคม

**รายละเอียดข้อมูลการรับผิดชอบ**  
**การเปิดเผยข้อมูลสาธารณะ OIT บนเว็บไซต์โรงเรียน**

ตัวชี้วัดย่อยที่ ๙ การเปิดเผยข้อมูล ประกอบด้วย ๕ ตัวชี้วัดย่อย (๓๓ ข้อมูล)

ตัวชี้วัดย่อยที่ ๙.๑ ข้อมูลพื้นฐาน

ข้อ	ข้อมูล	รายละเอียดข้อมูลที่เผยแพร่
<b>ข้อมูลพื้นฐาน</b>		
๐๑	โครงสร้าง	<p> แสดงแผนผังแสดงโครงสร้างการแบ่งส่วนราชการ ของหน่วยงาน ที่เป็นปัจจุบัน</p> <p> ประกอบด้วยตำแหน่งที่สำคัญและการแบ่งส่วนงานภายใน สอดคล้องกับภารกิจงาน ๔ ด้าน ได้แก่ ด้านบริหารวิชาการ ด้านงบประมาณ ด้านบริหารงานบุคคล ด้านการบริหารทั่วไป และคณะกรรมการสถานศึกษาขั้นพื้นฐาน</p>
๐๒	ข้อมูลผู้บริหาร	<p> แสดงข้อมูลของผู้บริหารสถานศึกษา</p> <p> แสดงข้อมูล อย่างน้อยประกอบด้วย ชื่อ-นามสกุล ตำแหน่ง รูปถ่าย เบอร์โทรศัพท์และที่อยู่ไปรษณีย์อิเล็กทรอนิกส์ (e-mail)</p>
๐๓	อำนาจหน้าที่	<p> แสดงข้อมูลหน้าที่และอำนาจของหน่วยงานตามที่กฎหมายกำหนด</p>
๐๔	แผนยุทธศาสตร์หรือแผนพัฒนาหน่วยงาน	<p> แสดงแผนการดำเนินงานของหน่วยงานที่มีระยะมากกว่า ๑ ปี</p> <p> มีข้อมูลรายละเอียดของแผนฯ อย่างน้อยประกอบด้วย ยุทธศาสตร์หรือแนวทางเป้าหมาย และตัวชี้วัด</p> <p> เป็นแผนฯ ที่มีระยะเวลาบังคับใช้ครอบคลุมปีงบประมาณ พ.ศ.๒๕๖๕</p>
๐๕	ข้อมูลการติดต่อ	<p> แสดงข้อมูลการติดต่อกับหน่วยงาน อย่างน้อยจะต้องประกอบด้วย</p> <ol style="list-style-type: none"> <li>๑) ที่อยู่หน่วยงาน</li> <li>๒) หมายเลขโทรศัพท์ที่สามารถติดต่อได้</li> <li>๓) หมายเลขโทรสาร</li> <li>๔) ที่อยู่ไปรษณีย์อิเล็กทรอนิกส์ (E-Mail) ที่สามารถติดต่อได้</li> <li>๕) แผนที่ตั้งหน่วยงาน</li> </ol>
๐๖	กฎหมายที่เกี่ยวข้อง	<p> แสดงกฎหมายที่เกี่ยวข้องกับการดำเนินงานหรือการปฏิบัติงาน ของหน่วยงาน ที่เป็นปัจจุบันอย่างน้อย ประกอบด้วย เช่น</p> <ol style="list-style-type: none"> <li>๑) รัฐธรรมนูญแห่งราชอาณาจักรไทย พุทธศักราช ๒๕๖๐</li> <li>๒) พรบ.การศึกษาแห่งชาติ พ.ศ. ๒๕๔๒ และที่แก้ไขเพิ่มเติม</li> <li>๓) พรบ.ระเบียบบริหารราชการกระทรวงศึกษาธิการ พ.ศ. ๒๕๔๖ และที่แก้ไขเพิ่มเติม</li> <li>๔) พรบ.ระเบียบข้าราชการครูและบุคลากรทางการศึกษา พ.ศ. ๒๕๔๗ และแก้ไขเพิ่มเติม</li> <li>๕) พรบ. สภาครูและบุคลากรทางการศึกษา พ.ศ.๒๕๔๖</li> <li>๖) พรบ.การศึกษาภาคบังคับ พ.ศ. ๒๕๔๕</li> <li>๗) พรบ.ข้อมูลข่าวสารของราชการ พ.ศ. ๒๕๔๐</li> </ol>

ข้อ	ข้อมูล	รายละเอียดข้อมูลที่เผยแพร่
ข่าวประชาสัมพันธ์		
๐๗	ข่าวประชาสัมพันธ์	<p>🖥 แสดงข้อมูลข่าวสารต่าง ๆ ที่เกี่ยวข้องกับการดำเนินงานตามอำนาจหน้าที่หรือภารกิจของหน่วยงาน</p> <p>🖥 เป็นข้อมูลข่าวสารที่เกิดขึ้นในปีงบประมาณ พ.ศ. ๒๕๖๕</p>
การปฏิสัมพันธ์ข้อมูล		
๐๘	Q&A	<p>🖥 แสดงตำแหน่งบนเว็บไซต์ของหน่วยงานที่บุคคลภายนอก สามารถสอบถามข้อมูลต่างๆ ได้และหน่วยงานสามารถ สื่อสารให้คำตอบกับ</p> <p>ผู้สอบถามได้โดยมีลักษณะเป็นการสื่อสารได้สองทาง ทางหน้าเว็บไซต์ของหน่วยงาน (Q&amp;A) ยกตัวอย่างเช่น Web board, กล่องข้อความถาม-ตอบ, Messenger Live Chat, Chatbot เป็นต้น</p>
๐๙	Social Network	<p>🖥 แสดงตำแหน่งบนเว็บไซต์ของหน่วยงานที่สามารถเชื่อมโยง ไปยังเครือข่ายสังคมออนไลน์ของหน่วยงาน ยกตัวอย่างเช่น Facebook, Twitter, Instagram เป็นต้น</p>

### ตัวชี้วัดย่อยที่ ๙.๒ การบริหารงาน

ข้อ	ข้อมูล	รายละเอียดข้อมูลที่เผยแพร่
แผนดำเนินงาน		
๐๑๐	แผนดำเนินงานประจำปี	<p>🖥 แสดงแผนการดำเนินการของหน่วยงานที่มีระยะ ๑ ปีงบประมาณ</p> <p>🖥 มีข้อมูลรายละเอียดของแผนฯ อย่างน้อยประกอบด้วย โครงการหรือกิจกรรมงบประมาณที่ใช้ระยะเวลาในการดำเนินการ เป็นต้น</p> <p>🖥 เป็นแผนที่มีระยะเวลาบังคับใช้ในปีงบประมาณ พ.ศ. ๒๕๖๕</p>
๐๑๑	รายงานการกำกับติดตามการดำเนินงานประจำปีรอบ ๖ เดือน	<p>🖥 แสดงความก้าวหน้าในการดำเนินงานตามแผนดำเนินงานประจำปีในข้อ ๐๑๐</p> <p>🖥 มีเนื้อหาหรือรายละเอียดความก้าวหน้า อย่างน้อยประกอบด้วย ความก้าวหน้าการดำเนินการแต่ละโครงการ/กิจกรรม รายละเอียดงบประมาณที่ใช้ดำเนินงาน เป็นต้น</p> <p>🖥 สามารถจัดทำข้อมูลเป็นแบบรายเดือน หรือ รายไตรมาส หรือราย ๖ เดือน ที่มีข้อมูลครอบคลุมในระยะเวลา ๖ เดือนแรก ของปีงบประมาณ พ.ศ.๒๕๖๕</p>
๐๑๒	รายงานผลการดำเนินงานประจำปี	<p>🖥 แสดงผลการดำเนินงานตามแผนดำเนินงานประจำปี</p> <p>🖥 มีข้อมูลรายละเอียดสรุปผลการดำเนินงาน อย่างน้อยประกอบด้วย ผลการดำเนินการโครงการหรือกิจกรรมผลการใช้จ่ายงบประมาณ ปัญหาอุปสรรค และข้อเสนอแนะ</p> <p>🖥 เป็นรายงานผลของปีงบประมาณ พ.ศ. ๒๕๖๔</p>
การให้บริการ		
๐๑๓	คู่มือหรือมาตรฐานการปฏิบัติงาน	<p>🖥 แสดงคู่มือหรือแนวทางการปฏิบัติงานที่เจ้าหน้าที่ ของหน่วยงานใช้ยึดถือปฏิบัติให้เป็นมาตรฐานเดียวกัน ทุกกลุ่ม/หน่วย</p> <p>🖥 มีข้อมูลรายละเอียดของการปฏิบัติงาน อย่างน้อย ประกอบด้วย เป็นคู่มือปฏิบัติการ ๔ ด้าน สำหรับบุคลากรในหน่วยงาน และกำหนดวิธีการขั้นตอนการปฏิบัติอย่างไร</p>

ข้อ	ข้อมูล	รายละเอียดข้อมูลที่เผยแพร่
<b>การปฏิบัติงาน</b>		
๐๑๔	คู่มือหรือมาตรฐานการให้บริการ	<p>🖨 แสดงคู่มือการให้บริการ หรือคู่มือแนวทางการปฏิบัติ ที่ผู้รับบริการหรือผู้มาติดต่อกับ หน่วยงานใช้เป็นข้อมูลในการ ขอรับบริการหรือติดต่อกับหน่วยงาน</p> <p>🖨 มีข้อมูลรายละเอียดของการปฏิบัติ อย่างน้อยประกอบด้วย ประเภทงานให้บริการ ขั้นตอนการให้บริการ แผนผัง/แผนภูมิการให้บริการ ระยะเวลาที่ใช้ในการ ให้บริการ และผู้รับผิดชอบการให้บริการ</p> <p>🖨 หน่วยงานจะต้องเปิดเผยอย่างน้อย ๑ คู่มือ</p>
๐๑๕	ข้อมูลเชิงสถิติการให้บริการ	<p>🖨 แสดงข้อมูลสถิติการให้บริการของหน่วยงาน</p> <p>🖨 สามารถจัดทำข้อมูลเป็นแบบรายเดือน หรือรายไตรมาส หรือราย ๖ เดือน ที่มีข้อมูลครอบคลุมในระยะเวลา ๖ เดือนแรกของปีงบประมาณ พ.ศ. ๒๕๖๕</p>
๐๑๖	รายงานผลการสำรวจความพึงพอใจการให้บริการ	<p>🖨 แสดงผลสำรวจความพึงพอใจการให้บริการของหน่วยงาน</p> <p>🖨 เป็นรายงานผลของปีงบประมาณ พ.ศ. ๒๕๖๔</p>
๐๑๗	E-Service	<p>🖨 แสดงช่องทางการให้บริการข้อมูลหรือธุรกรรมภาครัฐ สอดคล้องกับภารกิจของหน่วยงานผ่านเครือข่ายอินเทอร์เน็ตโดยผู้ขอรับบริการไม่จำเป็นต้องเดินทางมายังหน่วยงาน</p> <p>🖨 สามารถเข้าถึงหรือเชื่อมโยงไปยังช่องทางข้างต้นได้จากเว็บไซต์หลักของหน่วยงาน</p>

#### ตัวชี้วัดย่อยที่ ๙.๓ แผนการใช้จ่ายงบประมาณประจำปี

ข้อ	ข้อมูล	รายละเอียดข้อมูลที่เผยแพร่
<b>การปฏิบัติงาน</b>		
๐๑๘	แผนการใช้จ่ายงบประมาณประจำปี	<p>🖨 แสดงแผนการใช้จ่ายงบประมาณของหน่วยงานที่มีระยะ ๑ ปีงบประมาณ</p> <p>🖨 มีข้อมูลรายละเอียดของแผนฯ อย่างน้อยประกอบด้วย งบประมาณตามแหล่งที่ได้รับการจัดสรรและงบประมาณ ตามประเภทรายการใช้จ่าย</p> <p>🖨 เป็นแผนที่มีระยะเวลาบังคับใช้ในปีงบประมาณ พ.ศ. ๒๕๖๕</p>
๐๑๙	รายงานการกำกับติดตามการใช้จ่ายงบประมาณประจำปี รอบ ๖ เดือน	<p>🖨 แสดงความก้าวหน้าในการดำเนินงานตามแผนการใช้จ่าย งบประมาณประจำปี ในข้อ ๐๑๘</p> <p>🖨 มีข้อมูลรายละเอียดความก้าวหน้า อย่างน้อยประกอบด้วย ความก้าวหน้าการใช้จ่ายงบประมาณ</p> <p>🖨 สามารถจัดทำข้อมูลเป็นแบบรายเดือน หรือรายไตรมาส หรือราย ๖ เดือน ที่มีข้อมูลครอบคลุมในระยะเวลา ๖ เดือนแรกของปีงบประมาณ พ.ศ.๒๕๖๕</p>
<b>แผนการใช้จ่ายงบประมาณประจำปี</b>		
๐๒๐	รายงานผลการใช้จ่ายงบประมาณประจำปี	<p>🖨 แสดงผลการดำเนินงานตามแผนการใช้จ่ายงบประมาณประจำปี</p> <p>🖨 มีข้อมูลรายละเอียดสรุปผลการใช้จ่ายงบประมาณ อย่างน้อยประกอบด้วย ผลการใช้จ่ายงบประมาณ ปัญหาอุปสรรค และข้อเสนอแนะ</p> <p>🖨 เป็นรายงานผลของปีงบประมาณ พ.ศ. ๒๕๖๔</p>

ข้อ	ข้อมูล	รายละเอียดข้อมูลที่เผยแพร่
<b>การจัดซื้อจัดจ้างหรือการจัดหาพัสดุ</b>		
๐๒๑	แผนการจัดซื้อจัดจ้างหรือแผนการจัดหาพัสดุ	<p>แสดงแผนการจัดซื้อจัดจ้างหรือแผนการจัดหาพัสดุตามที่ หน่วยงาน จะต้องดำเนินการตามพระราชบัญญัติการจัดซื้อ จัดจ้างและการบริหารพัสดุภาครัฐ พ.ศ. ๒๕๖๐</p> <p>เป็นข้อมูลการจัดซื้อจัดจ้างในปีงบประมาณ พ.ศ. ๒๕๖๕</p> <p><b>หมายเหตุ :</b> กรณีไม่มีการจัดจ้างที่มีวงเงินเกิน ๕ แสนบาทหรือ การจัดจ้างที่กฎหมายไม่ได้กำหนดให้ต้องเผยแพร่แผน การจัดซื้อจัดจ้างให้หน่วยงานอธิบายเพิ่มเติมโดยละเอียด หรือเผยแพร่ว่าไม่มีการจัดซื้อจัดจ้างในกรณีดังกล่าว</p>
๐๒๒	ประกาศต่าง ๆ เกี่ยวกับการจัดซื้อจัดจ้างหรือการจัดหาพัสดุ	<p>แสดงประกาศตามที่หน่วยงานจะต้องดำเนินการตามพระราชบัญญัติการจัดซื้อจัดจ้าง และการบริหารพัสดุภาครัฐ พ.ศ. ๒๕๖๐ ยกตัวอย่างเช่น ประกาศเชิญชวน ประกาศผล การจัดซื้อจัดจ้าง เป็นต้น</p> <p>เป็นข้อมูลการจัดซื้อจัดจ้างในปีงบประมาณ พ.ศ. ๒๕๖๕</p>
๐๒๓	สรุปผลการจัดซื้อจัดจ้างหรือการจัดหาพัสดุรายเดือน	<p>แสดงสรุปผลการจัดซื้อจัดจ้างของหน่วยงาน (ตามรูปแบบ สขร.๑)</p> <p>มีข้อมูลรายละเอียดผลการจัดซื้อจัดจ้าง อย่างน้อย ประกอบด้วยงานที่ซื้อหรือจ้างวงเงินที่ซื้อหรือจ้าง ราคากลางวิธีการซื้อหรือจ้างรายชื่อผู้เสนอราคาและราคาที่เสนอผู้ได้รับการคัดเลือกและราคาที่ตกลงเหตุผลที่คัดเลือกโดยสรุปเลขที่และวันที่ของสัญญาหรือข้อตกลงในการซื้อหรือจ้าง</p> <p>จำแนกข้อมูลเป็นรายเดือนที่มีข้อมูลครอบคลุมในระยะเวลา ๖ เดือนแรกของปีงบประมาณ พ.ศ. ๒๕๖๕</p> <p><b>หมายเหตุ :</b> กรณีไม่มีการจัดซื้อจัดจ้างในรอบเดือนใด ให้เผยแพร่ว่าไม่มีการจัดซื้อจัดจ้างในเดือนนั้น</p>
๐๒๔	รายงานผลการจัดซื้อจัดจ้างหรือการจัดหาพัสดุประจำปี	<p>แสดงผลการจัดซื้อจัดจ้างของหน่วยงาน</p> <p>มีข้อมูลรายละเอียด อย่างน้อยประกอบด้วย งบประมาณที่ใช้ในการจัดซื้อจัดจ้าง ปัญหา อุปสรรค ข้อเสนอแนะ</p> <p>เป็นรายงานผลของปีงบประมาณ พ.ศ. ๒๕๖๔</p>

#### ตัวชี้วัดย่อยที่ ๙.๔ การบริหารและพัฒนาทรัพยากรบุคคล

ข้อ	ข้อมูล	รายละเอียดข้อมูลที่เผยแพร่
<b>การบริหารและพัฒนาทรัพยากรบุคคล</b>		
๐๒๕	นโยบายการบริหารทรัพยากรบุคคล	<p>เป็นนโยบายหรือแผนการบริหารและพัฒนาทรัพยากรบุคคล ที่ยังใช้บังคับในหน่วยงาน ในปีงบประมาณพ.ศ. ๒๕๖๕</p> <p>แสดงนโยบายของผู้บริหารสูงสุด หรือแผนการบริหารและ พัฒนาทรัพยากรที่กำหนดในนามของหน่วยงาน</p>

ข้อ	ข้อมูล	รายละเอียดข้อมูลที่เผยแพร่
<b>การบริหารและพัฒนาทรัพยากรบุคคล</b>		
๐๒๕	นโยบายการบริหารทรัพยากรบุคคล	<p>🖨️ เป็นนโยบายหรือแผนการบริหารและพัฒนาทรัพยากรบุคคล ที่ยังใช้บังคับในหน่วยงาน ในปีงบประมาณพ.ศ. ๒๕๖๕</p> <p>🖨️ แสดงนโยบายของผู้บริหารสูงสุด หรือแผนการบริหารและพัฒนาทรัพยากรที่กำหนดในนามของหน่วยงาน</p>
๐๒๖	การดำเนินการตามนโยบายการบริหารทรัพยากรบุคคล	<p>🖨️ แสดงการดำเนินการที่มีความสอดคล้องตามนโยบายหรือ แผนการบริหารและพัฒนาทรัพยากรบุคคล ในข้อ ๐๒๕</p> <p>🖨️ เป็นการดำเนินการในปีงบประมาณ พ.ศ. ๒๕๖๕</p>
๐๒๗	หลักเกณฑ์การบริหารและพัฒนาทรัพยากรบุคคล	<p>🖨️ แสดงหลักเกณฑ์การบริหารและพัฒนาทรัพยากรบุคคลที่ยัง ใช้บังคับในหน่วยงาน ในปีงบประมาณ พ.ศ. ๒๕๖๕ อย่างน้อย ประกอบด้วย</p> <ul style="list-style-type: none"> <li>- การสรรหาและคัดเลือกบุคลากร</li> <li>- การบรรจุและแต่งตั้งบุคลากร</li> <li>- การพัฒนาบุคลากร</li> <li>- การประเมินผลการปฏิบัติงานบุคลากร</li> <li>- การให้คุณให้โทษและการสร้างขวัญกำลังใจ</li> </ul> <p><b>หมายเหตุ :</b> กรณีหน่วยงานใช้หลักเกณฑ์ขององค์กรกลาง บริหารงานบุคคลหน่วยงานสามารถนำหลักเกณฑ์ดังกล่าว เผยแพร่บนเว็บไซต์ของหน่วยงาน</p>
๐๒๘	รายงานผลการบริหารและพัฒนาทรัพยากรบุคคลประจำปี	<p>🖨️ แสดงผลการบริหารและพัฒนาทรัพยากรบุคคล</p> <p>🖨️ มีข้อมูลรายละเอียดของการดำเนินการ อย่างน้อยประกอบด้วย ผลการดำเนินการตามนโยบายการบริหาร ทรัพยากรบุคคล ปัญหาอุปสรรค และข้อเสนอแนะผลการวิเคราะห์การบริหารและพัฒนาทรัพยากรบุคคล</p> <p>🖨️ เป็นรายงานผลของปีงบประมาณ พ.ศ. ๒๕๖๔</p>

#### ตัวชี้วัดย่อยที่ ๙.๕ การส่งเสริมความโปร่งใส

ข้อ	ข้อมูล	รายละเอียดข้อมูลที่เผยแพร่
๐๒๙	แนวปฏิบัติการจัดการ เรื่องร้องเรียนการทุจริตและประพฤติมิชอบ	<p>🖨️ แสดงคู่มือหรือแนวทางการดำเนินการต่อเรื่องร้องเรียนที่เกี่ยวข้องกับการทุจริตและประพฤติมิชอบของเจ้าหน้าที่ของหน่วยงาน</p> <p>🖨️ มีข้อมูลรายละเอียดของการปฏิบัติงาน อย่างน้อย ประกอบด้วย รายละเอียดวิธีการที่บุคคลภายนอก จะทำการร้องเรียนรายละเอียดขั้นตอนหรือวิธีการในการจัดการ ต่อเรื่องร้องเรียน ส่วนงานที่รับผิดชอบ และระยะเวลาดำเนินการ</p>
๐๓๐	ช่องทางแจ้งเรื่องร้องเรียน การทุจริตและประพฤติมิชอบ	<p>🖨️ แสดงช่องทางที่บุคคลภายนอกสามารถแจ้งเรื่องร้องเรียน เกี่ยวกับการทุจริตและประพฤติมิชอบของเจ้าหน้าที่ของหน่วยงานผ่านทางช่องทางออนไลน์ของหน่วยงาน โดยแยกต่างหากจากช่องทางการร้องเรียนทั่วไปเพื่อเป็นการคุ้มครองข้อมูลของผู้แจ้งเบาะแสและเพื่อให้สอดคล้องกับ แนวปฏิบัติการจัดการเรื่องร้องเรียนการทุจริตและประพฤติมิชอบ</p> <p>🖨️ สามารถเข้าถึงหรือเชื่อมโยงไปยังช่องทางข้างต้นได้จากเว็บไซต์หลักของหน่วยงาน</p>

ข้อ	ข้อมูล	รายละเอียดข้อมูลที่เผยแพร่
๐๓๑	ข้อมูลเชิงสถิติ เรื่องร้องเรียน การทุจริตและประพฤติมิชอบ	<p>🖨 แสดงข้อมูลสถิติเรื่องร้องเรียนการทุจริตและประพฤติมิชอบ ของเจ้าหน้าที่ของหน่วยงาน มีข้อมูลความก้าวหน้าการจัดการเรื่องร้องเรียนการทุจริตและประพฤติมิชอบ อย่างน้อยประกอบด้วย จำนวนเรื่องร้องเรียน ทั้งหมดจำนวนเรื่องที่ยังดำเนินการแล้วเสร็จ และจำนวนเรื่องที่อยู่ระหว่างดำเนินการ</p> <p>🖨 สามารถจัดทำข้อมูลเป็นแบบรายเดือน หรือรายไตรมาส หรือราย ๖ เดือน ที่มีข้อมูลครอบคลุมในระยะเวลา ๖ เดือนแรกของปีงบประมาณ พ.ศ.๒๕๖๕</p> <p><b>หมายเหตุ :</b> กรณีไม่มีเรื่องร้องเรียน ให้เผยแพร่ว่าไม่มีเรื่องร้องเรียน</p>
๐๓๒	ช่องทางการรับฟังความคิดเห็น	<p>🖨 แสดงช่องทางที่บุคคลภายนอกสามารถแสดงความคิดเห็นต่อการดำเนินงานตามอำนาจหน้าที่หรือภารกิจของหน่วยงาน ผ่านช่องทางออนไลน์</p> <p>🖨 สามารถเข้าถึงหรือเชื่อมโยงไปยังช่องทางข้างต้นได้จากเว็บไซต์หลักของหน่วยงาน</p>
๐๓๓	การเปิดโอกาสให้เกิดการมีส่วนร่วม	<p>🖨 แสดงการดำเนินการหรือกิจกรรมที่แสดงถึงการเปิดโอกาส ให้บุคคลภายนอกได้มีส่วนร่วมในการดำเนินงานตามภารกิจ ของหน่วยงาน ยกตัวอย่างเช่น ร่วมวางแผนร่วมดำเนินการร่วมแลกเปลี่ยนความคิดเห็น และร่วมติดตามประเมินผล เป็นต้น</p> <p>🖨 เป็นการดำเนินการในปีงบประมาณ พ.ศ. ๒๕๖๕</p>

ตัวชี้วัดที่ ๑๐ การป้องกันการทุจริต ประกอบด้วย ๒ ตัวชี้วัดย่อย (๑๐ ข้อมูล)







ตัวชี้วัดย่อยที่ ๑๐.๑ การดำเนินการเพื่อป้องกันการทุจริต

ข้อ	ข้อมูล	รายละเอียดข้อมูลที่เผยแพร่
๐๓๔	เจตจำนงสุจริตของผู้บริหาร และนโยบายไม่รับของขวัญ (No Gift Policy)	<p><b>เจตจำนงสุจริตของผู้บริหาร</b></p> <p>🖨 แสดงเนื้อหาเจตนารมณ์หรือคำมั่นที่จะปฏิบัติหน้าที่และบริหาร หน่วยงานอย่างซื่อสัตย์สุจริต โปร่งใส และเป็นไปตามหลักธรรมาภิบาล (ดำเนินการโดยผู้บริหารสูงสุดคนปัจจุบันของหน่วยงาน)</p> <p>🖨 จัดทำอย่างน้อย ๒ ภาษา ได้แก่ ภาษาไทย และภาษาอังกฤษ</p> <p><b>นโยบายไม่รับของขวัญ (No Gift Policy)</b></p> <p>🖨 แสดงนโยบายว่าผู้บริหาร เจ้าหน้าที่และบุคลากรทุกคน จะต้องไม่มีการรับของขวัญ (No Gift Policy) (ดำเนินการโดยผู้บริหารสูงสุดคนปัจจุบันของหน่วยงาน)</p> <p>🖨 จัดกิจกรรมปลูกจิตสำนึกหรือสร้างวัฒนธรรมองค์กร เช่น การจัดอบรมให้ความรู้ การจัดทำโปสเตอร์ประชาสัมพันธ์ การสร้างการรับรู้ผ่านสื่ออิเล็กทรอนิกส์ เป็นต้น</p> <p>🖨 เป็นการดำเนินการในปีงบประมาณ พ.ศ. ๒๕๖๕</p>
๐๓๕	การมีส่วนร่วมของผู้บริหาร	<p>🖨 แสดงการดำเนินการหรือกิจกรรมที่แสดงถึงการมีส่วนร่วมของผู้บริหารสูงสุดคนปัจจุบัน</p> <p>🖨 เป็นการดำเนินการหรือกิจกรรมที่แสดงให้เห็นถึงการให้ความสำคัญกับการปรับปรุง พัฒนา และส่งเสริมหน่วยงานด้านคุณธรรมและความโปร่งใส</p> <p>🖨 เป็นการดำเนินการในปีงบประมาณ พ.ศ. ๒๕๖๕</p>

ข้อ	ข้อมูล	รายละเอียดข้อมูลที่เผยแพร่
๐๓๖	การประเมินความเสี่ยงการทุจริตประจำปี	<p>☒ แสดงผลการประเมินความเสี่ยงของการดำเนินงานหรือการปฏิบัติหน้าที่ที่อาจก่อให้เกิดการทุจริตและประพฤติมิชอบหรือก่อให้เกิดการขัดกันระหว่างผลประโยชน์ส่วนตนกับผลประโยชน์ส่วนรวมของหน่วยงาน</p> <p>☒ มีข้อมูลรายละเอียดของผลการประเมิน เช่น เหตุการณ์ความเสี่ยง และระดับของความเสียหาย มาตรการและ การดำเนินการในการบริหารจัดการความเสี่ยง เป็นต้น</p> <p>☒ เป็นการดำเนินการในปีงบประมาณ พ.ศ. ๒๕๖๕</p>
๐๓๗	การดำเนินการเพื่อจัดการความเสี่ยงการทุจริต และประพฤติมิชอบ	<p>☒ แสดงการดำเนินการหรือกิจกรรมที่แสดงถึงการจัดการความเสี่ยง ในกรณีที่น่าจะก่อให้เกิดการทุจริตและประพฤติมิชอบ หรือก่อให้เกิดการขัดกันระหว่างผลประโยชน์ส่วนตนกับผลประโยชน์ส่วนรวมของหน่วยงาน</p> <p>☒ เป็นกิจกรรมหรือการดำเนินการที่สอดคล้องกับมาตรการ หรือการดำเนินการเพื่อบริหารจัดการความเสี่ยงตามข้อ ๐๓๖</p> <p>☒ เป็นการดำเนินการในปีงบประมาณ พ.ศ. ๒๕๖๕</p>
๐๓๘	การเสริมสร้างวัฒนธรรมองค์กรตามมาตรฐานทางจริยธรรม	<p>☒ แสดงการดำเนินการหรือกิจกรรมที่แสดงถึงการเสริมสร้าง วัฒนธรรมองค์กรให้เจ้าหน้าที่ของหน่วยงาน มีทัศนคติ ค่านิยมในการปฏิบัติงานอย่างซื่อสัตย์สุจริตมีจิตสำนึกที่รับผิดชอบต่อหน้าที่ตามประมวลจริยธรรมข้าราชการครูและบุคลากรทางการศึกษาอย่างชัดเจน ไม่น้อยกว่า ๕ กิจกรรม</p> <p>☒ เป็นการดำเนินการที่หน่วยงานเป็นผู้ดำเนินการเอง</p> <p>☒ เป็นการดำเนินการในปีงบประมาณ พ.ศ. ๒๕๖๕</p>
๐๓๙	แผนปฏิบัติการป้องกันการทุจริต	<p>☒ แสดงแผนปฏิบัติการที่มีวัตถุประสงค์เพื่อป้องกันการทุจริต หรือ การพัฒนาด้านคุณธรรมและความโปร่งใสของหน่วยงาน</p> <p>☒ มีข้อมูลรายละเอียดของแผนฯ อย่างน้อยประกอบด้วย โครงการ/กิจกรรม งบประมาณ และช่วงเวลาดำเนินการ</p> <p>☒ เป็นแผนฯ ที่มีระยะเวลาบังคับใช้ครอบคลุมปีงบประมาณ พ.ศ. ๒๕๖๕</p>
๐๔๐	รายงานการกำกับติดตามการดำเนินการป้องกันการทุจริต ประจำปี รอบ ๖ เดือน	<p>☒ แสดงความก้าวหน้าในการดำเนินงานตามแผนปฏิบัติการ ป้องกันการทุจริต ตามข้อ ๐๓๙</p> <p>☒ มีข้อมูลรายละเอียดความก้าวหน้าอย่างน้อยประกอบด้วย ความก้าวหน้าการดำเนินการแต่ละโครงการ/กิจกรรมและ รายละเอียดงบประมาณที่ใช้ดำเนินการ</p> <p>☒ สามารถจัดทำข้อมูลเป็นรายเดือนหรือรายไตรมาส หรือราย ๖ เดือน ที่มีข้อมูลครอบคลุมในระยะเวลา ๖ เดือนแรกของปีงบประมาณ พ.ศ. ๒๕๖๕</p>
๐๔๑	รายงานผลการดำเนินการป้องกันการทุจริตประจำปี	<p>☒ แสดงผลการดำเนินงานตามแผนปฏิบัติการป้องกันการทุจริต</p> <p>☒ มีข้อมูลรายละเอียดสรุปผลการดำเนินการอย่างน้อย ประกอบด้วย ผลการดำเนินการโครงการหรือกิจกรรมผลการใช้จ่ายงบประมาณ ปัญหาอุปสรรค และข้อเสนอแนะ</p> <p>☒ เป็นการรายงานผลการดำเนินการป้องกันการทุจริตของปีงบประมาณ พ.ศ. ๒๕๖๕</p>



## ตัวชี้วัดย่อยที่ ๑๐.๒ มาตรการภายในเพื่อป้องกันการทุจริต

ข้อ	ข้อมูล	รายละเอียดข้อมูลที่เผยแพร่
<b>มาตรการส่งเสริมความโปร่งใสและป้องกันการทุจริตภายในหน่วยงาน</b>		
๐๔๒	มาตรการส่งเสริมคุณธรรมและความโปร่งใสภายในหน่วยงาน	<p> แสดงการวิเคราะห์ผลการประเมินคุณธรรมและความโปร่งใสในการดำเนินงานของหน่วยงานในปีงบประมาณ พ.ศ. ๒๕๖๔</p> <p> มีข้อมูลรายละเอียดการวิเคราะห์อย่างน้อยประกอบด้วย ประเด็นที่เป็นข้อบกพร่องหรือจุดแข็งที่จะต้องการแก้ไขโดยเร่งด่วน ประเด็นที่จะต้องพัฒนาให้ดีขึ้นที่มีความสอดคล้องกับผลการประเมิน ฯ</p> <p> มีการกำหนดแนวทางการนำผลการวิเคราะห์ไปสู่การปฏิบัติ หรือมาตรการ เพื่อขับเคลื่อนการส่งเสริมคุณธรรมและความโปร่งใสภายในหน่วยงานให้ดีขึ้นซึ่งสอดคล้องตามผลการวิเคราะห์ผลการประเมินฯ</p> <p>โดยมีรายละเอียดต่างๆ อย่างน้อย ประกอบด้วย การกำหนดผู้รับผิดชอบหรือผู้เกี่ยวข้อง การกำหนดขั้นตอนหรือวิธีการปฏิบัติ การกำหนดแนวทางการกำกับติดตาม ให้นำไปสู่การปฏิบัติและรายงานผล</p>
๐๔๓	การดำเนินการตามมาตรการส่งเสริมคุณธรรมและความโปร่งใสภายในหน่วยงาน	<p> แสดงความก้าวหน้าหรือผลการดำเนินการตามมาตรการเพื่อส่งเสริมคุณธรรมและความโปร่งใสภายในหน่วยงาน</p> <p> มีข้อมูลรายละเอียดการนำมาตรการเพื่อส่งเสริมคุณธรรมและความโปร่งใสภายในหน่วยงานในข้อ ๐๔๒ ไปสู่การปฏิบัติ อย่างเป็นรูปธรรม</p> <p> เป็นการดำเนินการในปีงบประมาณ พ.ศ. ๒๕๖๕</p>

# แนวปฏิบัติ DO & DON'T สำหรับเจ้าหน้าที่ของรัฐในสังกัด

## โรงเรียนสุโขทัยวิทยาคม



ตามประมวลจริยธรรมข้าราชการครู  
และบุคลากรทางการศึกษา  
ประกาศ ณ วันที่ 30 กรกฎาคม 2564





มาตรา ๕ แห่งพระราชบัญญัติมาตรฐานทางจริยธรรม พ.ศ. ๒๕๖๒ กำหนดให้มีมาตรฐานทางจริยธรรมเป็นหลักเกณฑ์การประพฤติปฏิบัติอย่างมีคุณธรรมของเจ้าหน้าที่ของรัฐเพื่อใช้เป็นหลักสำคัญในการจัดทำประมวลจริยธรรมของหน่วยงานของรัฐ

อาศัยอำนาจตามความในมาตรา ๖ วรรคหนึ่ง แห่งพระราชบัญญัติมาตรฐานทางจริยธรรม พ.ศ. ๒๕๖๒ ก.ค.ศ. ในฐานะองค์กรกลางบริหารงานบุคคลของข้าราชการครูและบุคลากรทางการศึกษา จึงกำหนดประมวลจริยธรรมข้าราชการครูและบุคลากรทางการศึกษา เพื่อใช้เป็นหลักในการประพฤติปฏิบัติของข้าราชการครูและบุคลากรทางการศึกษา

สำนักงานเขตพื้นที่การศึกษามัธยมศึกษาสุโขทัย เล็งเห็นว่า เพื่อให้เจ้าหน้าที่ของรัฐ ได้แก่ ข้าราชการครูและบุคลากรทางการศึกษา รวมทั้งพนักงาน ลูกจ้างประจำ ลูกจ้างชั่วคราว ซึ่งปฏิบัติหน้าที่ประจำสำนักงานเขตพื้นที่การศึกษามัธยมศึกษาสุโขทัย และสถานศึกษาในสังกัด มีความรู้ความเข้าใจในรายละเอียดและสาระสำคัญของประมวลจริยธรรมข้าราชการครูและบุคลากรทางการศึกษา สามารถนำไปใช้ในการประพฤติปฏิบัติตนและการปฏิบัติงานในตำแหน่งหน้าที่ความรับผิดชอบได้ดียิ่งขึ้น จึงได้จัดทำคู่มือการประพฤติปฏิบัติตนตามประมวลจริยธรรมข้าราชการครูและบุคลากรทางการศึกษา ในลักษณะ **DO'S & DON'TS** ที่เข้าใจง่าย และมีเนื้อหาที่สอดคล้องกับภารกิจที่ปฏิบัติ เพื่อเป็นแนวทางในการนำไปใช้และมีคำอธิบายให้ชัดเจน พร้อมทั้งมีการหยิบยกตัวอย่างการกระทำที่ควรทำหรือไม่ควรกระทำ ในการปฏิบัติงาน โดยจำแนกตามประมวลจริยธรรม ออกเป็น ๘ ข้อ ดังนี้







๑.

ยึดมั่นในสถาบันหลักของประเทศ อันได้แก่ ชาติ ศาสนา พระมหากษัตริย์ และการปกครองระบอบประชาธิปไตยอันมีพระมหากษัตริย์ทรงเป็นประมุข



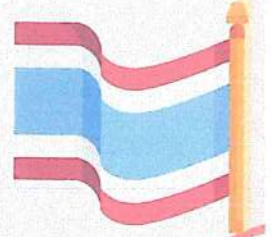
DO'S



DON'TS

- (๑) แสดงออกถึงความภูมิใจในชาติและยึดถือผลประโยชน์ ของประเทศชาติเป็นสำคัญ
- (๒) ปกป้อง ดูแลผลประโยชน์และความมั่นคงของประเทศไทย
- (๓) ยึดมั่นและพิทักษ์รักษาไว้ซึ่งเอกราชและอธิปไตยของชาติ ให้คงอยู่อย่างมีเกียรติภูมิ
- (๔) ไม่แสดงออกในลักษณะที่เป็นการดูหมิ่นเหยียดหยามทำลายสถาบันหลักของประเทศ หรือไม่กระทำการอันเป็นการทำลายความมั่นคงของชาติ รวมทั้งไม่กระทำการอันเป็นการให้ร้ายหรือก่อให้เกิดความเสื่อมเสียต่อภาพลักษณ์ของประเทศ
- (๕) ปฏิบัติตามหลักศาสนาที่ตนนับถือ และเคารพในความแตกต่างของการนับถือศาสนา
- (๖) ประพฤติปฏิบัติตนอยู่ในกรอบศีลธรรมอันดี
- (๗) แสดงออกถึงความเคารพ เทิดทูน จงรักภักดีต่อสถาบันพระมหากษัตริย์ ส่งเสริม สนับสนุนและมีส่วนร่วมทั้งกับกิจกรรมเฉลิมพระเกียรติในโอกาสต่าง ๆ
- (๘) แสดงออกถึงความเชื่อมั่น สนับสนุน ไม่แสดงการต่อต้านหรือกระทำการอันอาจเป็นปฏิปักษ์ต่อการปกครองระบอบประชาธิปไตยอันมีพระมหากษัตริย์ทรงเป็นประมุข

- (๑) แสดงออกในลักษณะที่สื่อไปในทางดูแคลนหรือด้อยค่าความเป็นไทย อันอาจก่อให้เกิดความเสื่อมเสียต่อภาพลักษณ์ของประเทศชาติ
- (๒) กระทำการอันอาจมีลักษณะเป็นการกระทบกระเทือนต่อ ความมั่นคงของชาติ
- (๓) แสดงกริยาวาจา หรือออกอาการในเชิงลบหลู่ดูแคลนหรือด้อยค่าศาสนาใดศาสนาหนึ่ง
- (๔) ขัดขวางการทำนุบำรุงศาสนาและการปฏิบัติศาสนกิจ ทั้งปวง
- (๕) แสดงออกด้วยกริยาอาการหรือวาจาในลักษณะที่ไม่ให้เกียรติหรือไม่จงรักภักดีต่อสถาบันพระมหากษัตริย์







๒.

## ข้อสัตย์สุจริต มีจิตสำนึกที่ดี มีความรับผิดชอบต่อนหน้าที่และต่อผู้เกี่ยวข้อง ในฐานะข้าราชการครูและบุคลากรทางการศึกษา



DO'S

(๑) ปฏิบัติหน้าที่อย่างเต็มความสามารถ ด้วยความจริงใจตรงไปตรงมา รักษาประโยชน์ของทางราชการ และพร้อมรับการตรวจสอบ

(๒) ไม่มีผลประโยชน์ทับซ้อน ไม่แสวงหาประโยชน์โดยมิชอบในงานหรือหน้าที่ของตน ไม่หลีกเลี่ยงกฎหมายและใช้ช่องว่างทางกฎหมาย เพื่อเอื้อประโยชน์ให้แก่ตนเองหรือผู้อื่น

(๓) มีจิตสำนึกที่ดีต่อการปฏิบัติหน้าที่ โดยคำนึงถึงประโยชน์ของทางราชการ ผู้เรียน ผู้รับบริการ หรือผู้เกี่ยวข้อง

(๔) ปฏิบัติตามจรรยาบรรณทางวิชาการและจริยธรรมทางวิชาการ

(๕) ปฏิบัติหน้าที่ด้วยความรับผิดชอบต่อผู้เรียน ผู้ร่วมงานผู้รับบริการ ชุมชน และสังคม และคำนึงถึงหลักสากลในการปฏิบัติตามหลักสิทธิมนุษยชนในงานของตน



DON'TS

(๑) แสดงพฤติกรรมซึ่งมีนัยเป็นการแสวงหาประโยชน์โดยมิชอบ

(๒) หาทางปฏิเสธการตรวจสอบของบุคคลหรือหน่วยงานที่มีหน้าที่ตรวจสอบ

(๓) อาศัยช่องว่างทางกฎหมายเพื่อเอื้อต่อการกระทำผิดระเบียบแบบแผน

(๔) ปฏิเสธความรับผิดชอบหรือปิดความรับผิดชอบต่อตนเองไปให้ผู้อื่นเมื่อเกิดความบกพร่องหรือผิดพลาดในการปฏิบัติงานขึ้น







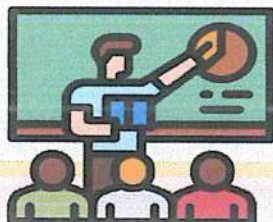
๓.

## กล้าคิด กล้าตัดสินใจ กล้าแสดงออก และกระทำในสิ่งที่ถูกต้องชอบธรรม



DO'S

- (๑) ปฏิบัติหน้าที่ราชการด้วยความถูกต้องชอบธรรมตามกฎหมายและตามทำนองคลองธรรม
- (๒) รับผิดชอบและยอมรับต่อผลการกระทำของตนเองอธิบายสิ่งที่ตนปฏิบัติได้อย่างมีเหตุผลและชอบธรรมเพื่อรักษาประโยชน์ของทางราชการและประโยชน์ส่วนรวมเป็นสำคัญ
- (๓) กล้านำเสนอ เปิดเผย หรือรายงานในกรณีที่พบเห็นการกระทำผิด การทุจริต หรือการกระทำที่อาจก่อให้เกิดความเสียหายแก่ทางราชการ ต่อผู้บังคับบัญชาหรือผู้มีหน้าที่รับผิดชอบ โดยไม่ปล่อยปละละเลย
- (๔) ริเริ่ม คิดค้น และพัฒนานวัตกรรม การจัดการเรียนการสอน โดยมุ่งผลลัพธ์ของผู้เรียนเป็นสำคัญ
- (๕) กล้าเสนอความเห็น หรือคัดค้านในสิ่งที่ไม่ถูกต้องไม่ชอบธรรม
- (๖) ให้ความช่วยเหลือผู้เรียนและผู้ร่วมงานที่ถูกละเมิดหรือได้รับการปฏิบัติที่ไม่เป็นธรรม
- (๗) ไม่เผยแพร่ข้อมูลที่ไม่เหมาะสมในทางศีลธรรมขนบธรรมเนียม จารีตประเพณี หรือละเมิดกฎหมาย



DON'TS

- (๑) ปฏิบัติตามคำสั่ง คำขอร้องคำขู่ หรืออิทธิพลใด ๆ ในการชักจูงให้กระทำความผิดหรือกระทำในสิ่งที่ไม่ถูกต้องชอบธรรม
- (๒) ปฏิบัติหน้าที่โดยหวังเพียงผลงานหรือเพื่อให้งานเสร็จ โดยไม่คำนึงถึงผลกระทบหรือความเสียหายที่อาจเกิดขึ้น
- (๓) ปฏิเสธ ละเลย หรือเพิกเฉยในการแก้ไขปัญหาความเดือดร้อนหรือบรรเทาทุกข์ให้แก่ประชาชน
- (๔) ปล่อยปละละเลยหรือเพิกเฉยเมื่อพบเห็นว่ามีกรกระทำที่ขาดความรับผิดชอบต่อหน้าที่ปฏิบัติหน้าที่ด้วยความล่าช้าหรือไม่โปร่งใส







๔.

# มีจิตอาสา จิตสาธารณะ มุ่งประโยชน์ส่วนรวม มากกว่าประโยชน์ส่วนตัวหรือพวกพ้อง



## DO'S

๑) มีจิตอาสา จิตสาธารณะ อุทิศตนปฏิบัติหน้าที่โดยคำนึงถึงความผาสุกและประโยชน์ส่วนรวม

(๒) แยกเรื่องส่วนตัวออกจากหน้าที่การงาน

(๓) ไม่เอาประโยชน์ส่วนตัวมาทำให้ประโยชน์ส่วนรวมต้องเสียไป

(๔) ให้ความร่วมมือ ช่วยเหลือ ส่งเสริม สนับสนุน ชุมชน และสังคม อย่างเหมาะสม



## DON'TS

(๑) กระทบการอันส่อไปในทางที่อาจตีความได้ว่าเป็นการขัดกันระหว่างประโยชน์ส่วนบุคคลกับประโยชน์ส่วนรวม

(๒) หาทางปฏิเสธ บ่ายเบี่ยง เกียจฉะในการปฏิบัติหน้าที่และการอำนวยความสะดวกแก่ประชาชนที่มาขอรับบริการ

(๓) ใช้ความรู้สึกส่วนตัวในการปฏิบัติหน้าที่หรือมีอคติต่องานที่ปฏิบัติ ต่อผู้ร่วมปฏิบัติงานต่อองค์กร ต่อรัฐบาล หรือต่อประชาชน







๕.

มุ่งผลสัมฤทธิ์ของงาน มุ่งมั่นในการปฏิบัติงานอย่างเต็มกำลังความสามารถ  
ที่สะท้อนถึง คุณภาพผู้เรียนและคุณภาพการศึกษา



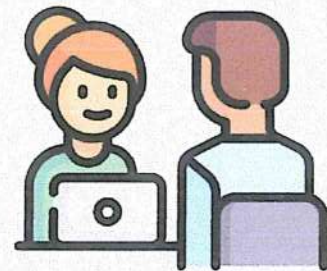
DO'S

- (๑) ปฏิบัติงานด้วยความรับผิดชอบ มุ่งมั่น ขยัน อดทนเพื่อให้งานบรรลุผลสำเร็จตามเป้าหมายทันต่อ เวลาและสถานการณ์
- (๒) ใช้ทรัพยากรและงบประมาณของทางราชการ อย่างประหยัดและคุ้มค่า
- (๓) ปฏิบัติงานโดยมุ่งให้บรรลุผลตามเป้าหมาย ขององค์กรเป็นหลักตามตัวชี้วัดที่เป็นรูปธรรมและ มีการติดตามผลเป็นระยะอย่างต่อเนื่อง
- (๔) มุ่งพัฒนางานและรักษามาตรฐานการทำงาน ที่ดี มีระบบมีการทำงานเป็นทีม เลือกใช้เทคโนโลยี ที่ทันสมัยอย่างเหมาะสม
- (๕) รับฟังความคิดเห็น พร้อมทั้งจะชี้แจง หรือ อธิบายเหตุผลให้ผู้เรียน ผู้รับบริการ ผู้ร่วมงาน
- (๖) พัฒนาตนเองอย่างเป็นระบบและต่อเนื่อง ใช้ทักษะและสมรรถนะในการทำงาน เพื่อให้ได้ผลลัพธ์ ตามเป้าหมายอย่างมืออาชีพ
- (๗) ปรับปรุงวิธีการ กระบวนการทำงาน ข้อกำหนด ให้เหมาะสมและไม่เป็นอุปสรรคต่อ การทำงาน โดยการสร้างสรรค์สิ่งใหม่ที่มีคุณภาพ อย่างต่อเนื่องและสม่ำเสมอ
- (๘) มีความสามัคคีในการปฏิบัติงาน ประสานงาน กับทุกฝ่ายที่เกี่ยวข้อง รักษาสัมพันธภาพ ในการปฏิบัติงานกับผู้ร่วมงานและผู้รับบริการ เพื่อให้งานบรรลุผลเป็นประโยชน์ต่อส่วนรวม



DON'TS

- (๑) ปฏิบัติหน้าที่โดยให้ความสำคัญกับ กระบวนการระเบียบหรือกฎหมายไม่ได้กำหนดไว้ จนไม่คำนึงถึงผลสำเร็จของงาน
- (๒) ปปล่อยปละละเลยหรือเพิกเฉยเมื่อพบเห็น ว่ามีการปฏิบัติหน้าที่ไม่เต็มความสามารถที่มีอยู่ หรือตามมาตรฐานเดิม ที่เคยปฏิบัติหรือ ตามความพึงพอใจส่วนตัว







๖.

# ปฏิบัติหน้าที่อย่างเป็นธรรมและไม่เลือกปฏิบัติ



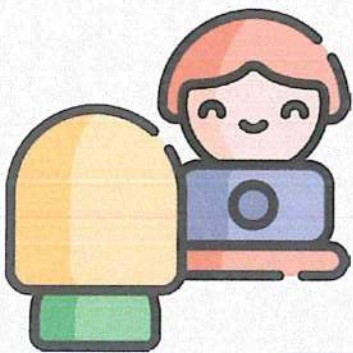
DO'S

- (๑) ปฏิบัติหน้าที่ด้วยความเที่ยงธรรม เสมอภาค เท่าเทียมปราศจากอคติ
- (๒) ให้บริการด้วยความเต็มใจ ปฏิบัติต่อทุกคนอย่างให้เกียรติ
- (๓) ปฏิบัติต่อผู้เรียน ผู้รับบริการ และผู้ที่เกี่ยวข้องอย่างเสมอภาคไม่เลือกปฏิบัติโดยอาศัยเหตุของความแตกต่างในเรื่อง เชื้อชาติ ศาสนา เพศ อายุ สภาพร่างกาย สถานะทางเศรษฐกิจสังคม และความเชื่อทางการเมือง



DON'TS

- (๑) เลือกปฏิบัติโดยอาศัยเหตุแห่งความแตกต่างในเรื่องเชื้อชาติ ศาสนา เพศ อายุ สภาพร่างกาย หรือสถานะทางเศรษฐกิจสังคม และความเชื่อทางการเมือง
- (๒) อาศัยตำแหน่งหน้าที่ในการอำนวยประโยชน์หรือเลือกปฏิบัติต่อนักการเมืองหรือพรรคการเมือง
- (๓) แสดงความคิดเห็นต่อสาธารณะโดยไม่คำนึงถึงหน้าที่ความรับผิดชอบในฐานะที่เป็นข้าราชการที่ต้องมีความเป็นกลางทางการเมือง







# ดำรงตนเป็นแบบอย่างที่ดีและรักษาภาพลักษณ์ของข้าราชการครู และบุคลากรทางการศึกษา



## DO'S

- (๑) ดำรงตนเป็นข้าราชการครูและบุคลากรทางการศึกษาให้เหมาะสมกับตำแหน่งหน้าที่ น้อมนำพระบรมราโชวาทหลักปรัชญาของเศรษฐกิจพอเพียง หลักคำสอนทางศาสนาจรยวิชาชีพและจรยยาบรรณของวิชาชีพ มาใช้ในการดำเนินชีวิตและการปฏิบัติหน้าที่
- (๒) ปฏิบัติตนเป็นพลเมืองดี เคารพต่อกฎหมายและมีวินัย
- (๓) เคารพ ศรัทธา และพัฒนาวิชาชีพของตนเอง ภาคภูมิใจในความเป็นข้าราชการครูและบุคลากรทางการศึกษาอุทิศแรงกายแรงใจ ผลักดันภารกิจหลักของตนและหน่วยงานให้บรรลุผลสำเร็จ
- (๔) ประพฤติปฏิบัติตามวัฒนธรรมประเพณีที่ดีงามของสังคมไทย เพื่อสืบทอดวัฒนธรรมและความเป็นไทย ให้ดำรงอยู่อย่างยั่งยืน รวมทั้งส่งเสริม สนับสนุน การเป็นมิตรกับสิ่งแวดล้อม
- (๕) มีสติสัมปชัญญะ ควบคุมอารมณ์ ในการตัดสินใจ แก้ไขปัญหาด้วยวิธีที่เหมาะสม
- (๖) ประพฤติปฏิบัติตนให้เป็นที่ยอมรับและเชื่อถือ ศรัทธาของผู้เรียน ผู้ร่วมงาน ผู้รับบริการ หรือผู้เกี่ยวข้อง ไม่กระทำการใด ๆ อาจเป็นเหตุให้เสื่อมเสียเกียรติศักดิ์ศรัภาพลักษณ์และชื่อเสียงแห่งวิชาชีพและทางราชการ
- (๗) หลีกเลี่ยงกิจกรรมใด ๆ ที่ทำให้องค์กร หรือบริการของรัฐเสื่อมเสียชื่อเสียง หรือทำให้ประชาชนขาดความไว้วางใจ
- (๘) ปฏิบัติตามมาตรการทางกฎหมายที่เกี่ยวกับการป้องกันผลประโยชน์ทับซ้อน ไม่ใช่ตำแหน่งหน้าที่ เพื่อให้ได้มาซึ่งผลประโยชน์ส่วนตนหรือผู้อื่น



## DON'TS

- (๑) พุ่มเฟิย หรือดำรงตนเกินกว่าฐานะานุรูปแห่งตน
- (๒) ประพฤติหรือกระทำการใด ๆ อันอาจเป็นเหตุให้เสื่อมเสียเกียรติภูมิ ศักดิ์ศรี และภาพลักษณ์ของตนเองและราชการ
- (๓) แสดงกิริยาอาการหรือพฤติกรรมอันมีลักษณะเป็นการคุกคามทางเพศ







## เคารพในศักดิ์ศรีความเป็นมนุษย์ คำนึงถึงสิทธิเด็ก และยอมรับความแตกต่างของบุคคล



## DO'S

(๑) ไม่ดูหมิ่น เหยียดหยาม ต้อยค่าหรือปฏิบัติที่ไม่เหมาะสมต่อผู้เรียน ผู้ร่วมงาน ผู้รับบริการ หรือผู้เกี่ยวข้อง

(๒) ไม่นำความแตกต่างของผู้เรียน ผู้รับบริการ ผู้ร่วมงาน หรือผู้เกี่ยวข้อง มาล้อเลียนให้เกิดความอับอาย หรือเกิดผลกระทบต่จิตใจ

(๓) ไม่ให้ร้าย ตำว่า กลั่นแกล้ง ช่มเหง หรือรังแกผู้เรียน ผู้รับบริการ ผู้ร่วมงาน หรือผู้เกี่ยวข้อง

(๔) ใช้กิริยา อาการและถ้อยคำสุภาพ รัฟังความคิดเห็นจากผู้เรียน ผู้รับบริการ ผู้ร่วมงาน หรือผู้เกี่ยวข้องด้วยความตั้งใจ และมีเมตตาธรรม

(๕) ไม่แสดงกิริยาอาการหรือใช้ถ้อยคำข่มขู่คุกคามหรือมีพฤติกรรมในลักษณะเป็นการคุกคามทางเพศ

(๖) ให้ความช่วยเหลือ ป้องกัน และคุ้มครองผู้เรียนจากภยันตรายที่อาจเกิดขึ้น การล้อเลียน การล่วงละเมิดทางเพศ การค้ามนุษย์รวมถึงการแสวงประโยชน์กับผู้เรียนในทุกรูปแบบ



## DON'TS

(๑) คุกคามหรือมีพฤติกรรมในลักษณะเป็นการคุกคามทางเพศ

(๒) กลั่นแกล้ง ช่มเหง หรือรังแก ผู้เรียน ผู้รับบริการ ผู้ร่วมงาน หรือผู้เกี่ยวข้อง

(๓) ละเมิดต่อสิทธิเสรีภาพทางร่างกายและจิตใจ

(๔) ล้อเลียน ให้เกิดความอับอาย หรือเกิดผลกระทบต่จิตใจ

