

แบบ นร. ๑

การนำเสนอผลงาน “หนึ่งโรงเรียน หนึ่งนวัตกรรม” ประจำปี ๒๕๖๙

๑. หน้าปก ประกอบด้วย

๑) ชื่อผลงานหนึ่งโรงเรียน หนึ่งนวัตกรรม PMT Model : การบริหารจัดการหลักสูตรท้องถิ่นเชิงระบบ
บนฐานวัฒนธรรมหนึ่งประมัตย์ เพื่อเสริมสร้างคุณลักษณะอันพึงประสงค์ของผู้เรียนอย่างยั่งยืน

๒) ระยะเวลาดำเนินงานตั้งแต่๑๖ พฤษภาคม ๒๕๖๗..... ถึง๒๐ เมษายน ๒๕๖๙.....

๓) การส่งผลงานหนึ่งโรงเรียน หนึ่งนวัตกรรม (กรุณาระบุ ลงใน ที่ตรงกับผลงาน)

เป็นผลงานที่ไม่เคยส่งเข้ารับการคัดสรรกับคุรุสภา

เป็นผลงานที่เคยส่งเข้ารับการคัดสรรกับคุรุสภา ปี ... เรื่อง แต่ไม่ได้รับรางวัลของคุรุสภา

(ต้องกรอกแบบ นร. ๒ ด้วย)

เป็นผลงานที่เคยได้รับรางวัลของคุรุสภาและมีการนำมาพัฒนาเพิ่มเติม หรือต่อยอดนวัตกรรม

(ต้องกรอกแบบ นร. ๒ ด้วย)

๔) ประเภทผลงานหนึ่งโรงเรียน หนึ่งนวัตกรรม (กรุณาระบุ ลงใน ที่ตรงกับผลงาน)

(เลือกได้เพียง ๑ ด้านเท่านั้น)

การจัดการเรียนรู้

สื่อ เทคโนโลยี และสิ่งประดิษฐ์เพื่อการเรียนรู้

การบริหารและการจัดการสถานศึกษา การส่งเสริมและพัฒนาผู้เรียนให้เต็มศักยภาพ

การวัดและการประเมินผล

๕) ข้อมูลสถานศึกษา

ชื่อสถานศึกษา.....โรงเรียนโพนทันเจริญวิทย..... เลขที่.....๑.....ถนน.....

ตำบล/แขวง.....โพนทัน.....อำเภอ/เขตคำเขื่อนแก้ว..... จังหวัด.....ยโสธร.....

รหัสไปรษณีย์.....๓๕๑๑๐.....โทรศัพท์๐-๔๕๗๖-๒๐๕๕.....โทรสาร.....

๖) สังกัด ๑. สพป.เขต..... ๒. สพม.ศรีสะเกษ ยโสธร ๓. สอศ.

๔. สช. ๕. กทม. ๖. อปท. ๗. กรมส่งเสริมการเรียนรู้

๘. ศูนย์การศึกษาพิเศษ ๙. อื่น ๆ (โปรดระบุ).....

๗) ผู้บริหารสถานศึกษา

ชื่อผู้บริหารสถานศึกษา.....นายณัฐเอก..... นามสกุลกระจำง.....

เลขบัตรประชาชน ตำแหน่ง.....ผู้อำนวยการสถานศึกษา.....

วิทยฐานะ...ผู้อำนวยการชำนาญการพิเศษ.....

โทรศัพท์เคลื่อนที่..... E-mail :thongsen๑๙๘๑@gmail.com.....

๒. บทสรุป

การพัฒนาคุณภาพการศึกษาที่สอดคล้องกับบริบทของสถานศึกษาและความต้องการของชุมชน เป็นกลไกสำคัญในการยกระดับผู้เรียนให้มีคุณลักษณะอันพึงประสงค์ในศตวรรษที่ ๒๑ โดยเฉพาะในบริบทของสถานศึกษาขนาดเล็กที่มีข้อจำกัดด้านทรัพยากร แต่มีศักยภาพด้านทุนทางวัฒนธรรม โรงเรียนโพ้นถิ่นเจริญวิทยได้ตระหนักถึงความสำคัญดังกล่าว จึงได้พัฒนานวัตกรรม “PMT Model : การบริหารจัดการหลักสูตรท้องถิ่นเชิงระบบบนฐานวัฒนธรรมหนึ่งประมอทัย เพื่อเสริมสร้างคุณลักษณะอันพึงประสงค์ของผู้เรียนอย่างยั่งยืน” โดยมุ่งเน้นการบริหารจัดการเชิงระบบที่บูรณาการความร่วมมือจากทุกภาคส่วน และใช้ภูมิปัญญาท้องถิ่นเป็นฐานในการพัฒนาผู้เรียน ควบคู่ไปกับการอนุรักษ์ ฟื้นฟู และสืบสานศิลปะการแสดงหนึ่งประมอทัยให้คงอยู่เป็นมรดกทางวัฒนธรรมสืบไป

นวัตกรรมนี้มีกรอบแนวคิดสำคัญจากการบูรณาการทฤษฎีและแนวคิดทางการศึกษาที่สำคัญ ได้แก่ ทฤษฎีระบบ (System Theory) การบริหารแบบมีส่วนร่วม (Participatory Management) การจัดการเรียนรู้บนฐานวัฒนธรรม (Culture-Based Learning) และการเรียนรู้เชิงเปลี่ยนแปลง (Transformative Learning) โดยพัฒนาเป็นรูปแบบ PMT Model ซึ่งประกอบด้วย ๓ องค์ประกอบหลัก ได้แก่ P: Participatory Management การบริหารแบบมีส่วนร่วมของผู้บริหาร ครู นักเรียน และชุมชน M: Morality through Promotai การใช้วัฒนธรรม “หนึ่งประมอทัย” เป็นฐานในการปลูกฝังคุณธรรมและจิตสำนึกรักท้องถิ่น และ T: Transformative Learning การจัดการเรียนรู้ที่มุ่งให้ผู้เรียนเกิดการเปลี่ยนแปลงเชิงพฤติกรรมอย่างยั่งยืน โดยทั้ง 3 องค์ประกอบทำงานเชื่อมโยงกันอย่างเป็นระบบในลักษณะวงจรการพัฒนาอย่างต่อเนื่อง

การดำเนินงานของนวัตกรรมใช้กระบวนการ ๕ ขั้นตอนบนฐานวัฒนธรรม ได้แก่ (๑) การวิเคราะห์บริบทวัฒนธรรม (๒) การออกแบบหลักสูตรร่วมกับชุมชน (๓) การจัดการเรียนรู้ผ่านการลงมือปฏิบัติจริง (๔) การสะท้อนคิดและประเมินผล และ (๕) การพัฒนาและขยายผล โดยมีการนำวงจรคุณภาพ PDCA มาใช้เป็นกลไกกำกับ ติดตาม และปรับปรุงการดำเนินงานอย่างต่อเนื่อง ส่งผลให้เกิดการพัฒนาเชิงระบบทั้งในระดับผู้เรียน ครู และสถานศึกษาอย่างมีเอกภาพและยั่งยืน

ผลการดำเนินงานสะท้อนให้เห็นถึงการเปลี่ยนแปลงเชิงประจักษ์ โดยผู้เรียนมีพัฒนาการด้านคุณลักษณะอันพึงประสงค์อย่างชัดเจน ทั้งในด้านความมีวินัย ความใฝ่เรียนรู้ ความมุ่งมั่นในการทำงาน และความภาคภูมิใจในอัตลักษณ์ท้องถิ่น สามารถสร้างสรรค์ผลงานจากการเรียนรู้จริง เช่น การแสดงหนึ่งประมอทัย การพากย์ และการนำเสนอผลงานเชิงสร้างสรรค์ ขณะเดียวกัน ครูมีการพัฒนาศักยภาพในการจัดการเรียนรู้แบบบูรณาการบนฐานวัฒนธรรม และเกิดชุมชนแห่งการเรียนรู้ทางวิชาชีพ (PLC) อย่างต่อเนื่อง ส่งผลให้ครูสามารถพัฒนานวัตกรรมการเรียนรู้ได้ด้วยตนเองอย่างมีคุณภาพ

ในระดับสถานศึกษา พบว่ามีการพัฒนาระบบบริหารจัดการหลักสูตรท้องถิ่นที่ชัดเจน เป็นรูปธรรม และสามารถแสดงผลลัพธ์เชิงประจักษ์ได้อย่างเป็นระบบ ขณะที่ชุมชนเข้ามามีส่วนร่วมในการจัดการศึกษาอย่างแท้จริง เกิดการถ่ายทอดภูมิปัญญาท้องถิ่นสู่ผู้เรียน และสร้างความสัมพันธ์เชิงบวกระหว่างโรงเรียนกับชุมชนอย่างยั่งยืน

นวัตกรรมดังกล่าวส่งผลให้สถานศึกษาได้รับการยอมรับจากหน่วยงานต้นสังกัด และได้รับรางวัลโรงเรียนคุณธรรม สพฐ. ระดับ ๓ ดาว ซึ่งเป็นหลักฐานเชิงประจักษ์ที่สะท้อนถึงความสำเร็จในการพัฒนาคุณธรรมและจริยธรรมของผู้เรียนอย่างเป็นรูปธรรม อีกทั้งยังแสดงให้เห็นถึงศักยภาพของนวัตกรรมในการยกระดับคุณภาพการศึกษาอย่างแท้จริง

จุดเด่นสำคัญของนวัตกรรมนี้ คือ การยกระดับภูมิปัญญาท้องถิ่น “หนังประมอทัย” จากบทบาทของกิจกรรมวัฒนธรรม มาเป็น “เครื่องมือเชิงระบบในการบริหารจัดการหลักสูตรและการเรียนรู้” ที่สามารถเชื่อมโยงการบริหาร การจัดการเรียนรู้ และการมีส่วนร่วมของชุมชนเข้าด้วยกันอย่างมีเอกภาพ ผสานกับการใช้กระบวนการเรียนรู้ที่เน้นการลงมือปฏิบัติจริง (Experiential Learning) ส่งผลให้ผู้เรียนเกิดการเรียนรู้ที่มีความหมาย (Meaningful Learning) และสามารถพัฒนาอย่างยั่งยืน

นอกจากนี้ รูปแบบ PMT Model ยังมีความโดดเด่นในด้านความสามารถในการขยายผล (Scalability) และการเป็นต้นแบบ (Best Practice) โดยสามารถนำไปประยุกต์ใช้ในสถานศึกษาอื่นที่มีบริบทใกล้เคียง โดยเฉพาะโรงเรียนขนาดเล็กที่มีทุนทางวัฒนธรรมเป็นฐานในการพัฒนา

กล่าวโดยสรุป นวัตกรรม PMT Model เป็นรูปแบบการบริหารจัดการสถานศึกษาที่มีประสิทธิภาพในเชิงระบบ สามารถยกระดับคุณภาพผู้เรียน ครู สถานศึกษา และชุมชนได้อย่างเป็นรูปธรรมและยั่งยืน เป็นตัวอย่างของการบูรณาการระหว่างนโยบาย แนวคิดทางวิชาการ และการปฏิบัติจริง (Policy to Practice) อย่างมีประสิทธิภาพ และเป็นต้นแบบสำคัญในการพัฒนาการศึกษาที่สอดคล้องกับบริบทท้องถิ่นในศตวรรษที่ ๒๑

๓. ความเป็นมาและความสำคัญ

การจัดการศึกษาตามหลักสูตรแกนกลางการศึกษาขั้นพื้นฐานมุ่งพัฒนาผู้เรียนให้มีคุณลักษณะอันพึงประสงค์ควบคู่กับการพัฒนาสมรรถนะที่จำเป็นในศตวรรษที่ ๒๑ โดยเฉพาะความมีวินัย ความใฝ่เรียนรู้ ความมุ่งมั่นในการทำงาน และความภาคภูมิใจในความเป็นไทย (กระทรวงศึกษาธิการ, ๒๕๕๑) ซึ่งสอดคล้องกับพระราชบัญญัติการศึกษาแห่งชาติ พ.ศ. ๒๕๔๒ และที่แก้ไขเพิ่มเติม (ฉบับที่ ๔) พ.ศ. ๒๕๖๒ ที่กำหนดให้การจัดการศึกษายึดผู้เรียนเป็นสำคัญ และมุ่งพัฒนาผู้เรียนให้เป็นมนุษย์ที่สมบูรณ์ทั้งด้านร่างกาย จิตใจ สติปัญญา และคุณธรรม รวมทั้งส่งเสริมให้สถานศึกษานำภูมิปัญญาท้องถิ่นและแหล่งเรียนรู้ในชุมชนมาใช้ในการจัดการศึกษาอย่างเหมาะสม (สำนักงานคณะกรรมการการศึกษาแห่งชาติ, ๒๕๖๒)

ในบริบทของการเปลี่ยนแปลงทางสังคม เศรษฐกิจ และวัฒนธรรมในปัจจุบัน สถานศึกษาจำเป็นต้องพัฒนารูปแบบการจัดการเรียนรู้ที่สามารถเชื่อมโยงความรู้กับชีวิตจริง และสร้างคุณค่าให้กับผู้เรียนได้อย่างยั่งยืน โดยเฉพาะการนำทุนทางวัฒนธรรมของชุมชนมาเป็นฐานในการจัดการเรียนรู้ ซึ่งเป็นแนวทางสำคัญในการเสริมสร้างอัตลักษณ์ ความภาคภูมิใจในท้องถิ่น และการเรียนรู้ที่มีความหมาย (Gay, ๒๐๑๐) อย่างไรก็ตาม โรงเรียนขนาดเล็กจำนวนมากยังคงเผชิญกับข้อจำกัดด้านทรัพยากร บุคลากร และโอกาสในการเข้าถึงแหล่งเรียนรู้ที่หลากหลาย ส่งผลให้การจัดการเรียนรู้อย่างไม่สามารถตอบสนองต่อเป้าหมายดังกล่าวได้อย่างเต็มประสิทธิภาพ

โรงเรียนโพนทันเจริญวิทย์ เป็นโรงเรียนมัธยมศึกษาขนาดเล็ก สังกัดสำนักงานเขตพื้นที่การศึกษามัธยมศึกษาศรีสะเกษ ยโสธร ตั้งอยู่บ้านโพนทัน ตำบลโพนทัน อำเภอคำเขื่อนแก้ว จังหวัดยโสธร ในปีการศึกษา ๒๕๖๘ มีนักเรียนจำนวน ๙๒ คน และมีครูรวมทั้งบุคลากรทางการศึกษาจำนวน ๑๐ คน สะท้อนถึงข้อจำกัดด้านทรัพยากรบุคคลและงบประมาณของสถานศึกษาขนาดเล็ก อย่างไรก็ตาม โรงเรียนตั้งอยู่ในชุมชนที่มีทุนทางวัฒนธรรมเข้มแข็ง โดยเฉพาะภูมิปัญญาท้องถิ่นด้าน “หนังประโมทัย” หรือที่ชาวบ้านเรียกว่า “หนังบักต้อ” ซึ่งถือเป็นเอกลักษณ์สำคัญของชุมชน

หนังประโมทัยเป็นศิลปะการแสดงพื้นบ้านของภาคตะวันออกเฉียงเหนือที่มีลักษณะเฉพาะ โดยใช้ตัวหนังแกะสลัก การเชิดประกอบแสงเงา การพากย์ และดนตรีพื้นบ้านในการเล่าเรื่อง ซึ่งเนื้อหาหมักสอดแทรกคติธรรม คุณธรรม จริยธรรม และสะท้อนวิถีชีวิตของชุมชนอย่างลึกซึ้ง จึงนับเป็นสื่อทางวัฒนธรรมที่มีคุณค่าในการถ่ายทอดองค์ความรู้และปลูกฝังคุณลักษณะอันพึงประสงค์ของผู้เรียน (กระทรวงวัฒนธรรม, ๒๕๖๐) ในพื้นที่ชุมชนโพนทันยังมีแหล่งเรียนรู้ที่สำคัญ ได้แก่ พิพิธภัณฑ์หนังประโมทัย และคณะการแสดงหนังประโมทัยจำนวน ๒ คณะ คือ คณะเพชรโพนทัน และคณะรุ่งเรืองเสียงทอง ซึ่งยังคงทำหน้าที่สืบสานภูมิปัญญาท้องถิ่นอย่างต่อเนื่อง

อย่างไรก็ตาม จากการเปลี่ยนแปลงของสังคมและความนิยมของคนรุ่นใหม่ ภูมิปัญญาท้องถิ่นดังกล่าวมีแนวโน้มที่จะลดบทบาทและอาจเลือนหายไปตามกาลเวลา หากไม่ได้รับการส่งเสริมอย่างเป็นระบบ โดยเฉพาะในสถานศึกษา ซึ่งเป็นกลไกสำคัญในการถ่ายทอดองค์ความรู้สู่เยาวชน

จากการวิเคราะห์บริบทของสถานศึกษา พบว่า ผู้เรียนยังขาดความภาคภูมิใจในอัตลักษณ์ท้องถิ่น ขาดทักษะการสื่อสารและการแสดงออกเชิงสร้างสรรค์ และพฤติกรรมด้านคุณลักษณะอันพึงประสงค์บางประการยังไม่เป็นไปตามเป้าหมายที่กำหนด ขณะเดียวกัน แม้จะมีแหล่งเรียนรู้ทางวัฒนธรรมที่เข้มแข็ง แต่ยังไม่ได้รับการนำมาบูรณาการเข้าสู่การจัดการเรียนรู้อย่างเป็นระบบ

นอกจากนี้ จากผลการประเมินคุณภาพภายนอกของสำนักงานรับรองมาตรฐานและประเมินคุณภาพการศึกษา (องค์การมหาชน) พบว่า การดำเนินงานของสถานศึกษายังขาดการแสดงให้เห็นถึงระบบการบริหารจัดการตามวงจรคุณภาพ (PDCA) การกำหนดเป้าหมายเชิงปริมาณและเชิงคุณภาพที่ชัดเจน ตลอดจนการนำเสนอผลการดำเนินงานเชิงประจักษ์ที่สะท้อนการเปลี่ยนแปลงของผู้เรียนอย่างเป็นรูปธรรม อีกทั้งยังขาดการเชื่อมโยงระหว่างการบริหารจัดการ การจัดการเรียนรู้ และการมีส่วนร่วมของชุมชนให้เป็นระบบเดียวกัน (สำนักงานรับรองมาตรฐานและประเมินคุณภาพการศึกษา, ๒๕๖๕)

ประเด็นดังกล่าวสะท้อนให้เห็นถึงความจำเป็นในการพัฒนารูปแบบการบริหารจัดการหลักสูตรท้องถิ่นที่มีความเป็นระบบ สามารถกำกับ ติดตาม และประเมินผลได้อย่างต่อเนื่อง พร้อมทั้งเชื่อมโยงการดำเนินงานของทุกภาคส่วนเข้าด้วยกัน โดยเฉพาะการนำทุนทางวัฒนธรรมของชุมชนมาใช้เป็นฐานในการจัดการเรียนรู้ ซึ่งสอดคล้องกับแนวคิดการจัดการเรียนรู้บนฐานวัฒนธรรม (Culture-Based Learning) ที่มุ่งเชื่อมโยงการเรียนรู้กับบริบทของผู้เรียนและชุมชน (Gay, ๒๐๑๐)

ดังนั้น โรงเรียนโพนทันเจริญวิทย์จึงได้พัฒนานวัตกรรม “PMT Model: การบริหารจัดการหลักสูตรท้องถิ่นเชิงระบบบนฐานวัฒนธรรมหนังประโมทัย เพื่อเสริมสร้างคุณลักษณะอันพึงประสงค์ของผู้เรียนอย่าง

ยั่งยืน” ขึ้น โดยบูรณาการแนวคิดการบริหารแบบมีส่วนร่วม (Participatory Management) (Likert, ๑๙๗๖) การจัดการเรียนรู้บนฐานวัฒนธรรม และการเรียนรู้เชิงเปลี่ยนแปลง (Transformative Learning) (Mezirow, ๑๙๙๗) เพื่อใช้เป็นกลไกในการเชื่อมโยงการบริหารจัดการ การจัดการเรียนรู้ และการมีส่วนร่วมของชุมชนเข้าด้วยกันอย่างเป็นระบบ

นวัตกรรมดังกล่าวมุ่งเน้นการพัฒนาคุณลักษณะอันพึงประสงค์ของผู้เรียน โดยเฉพาะความมีวินัย ใฝ่เรียนรู้ ความมุ่งมั่นในการทำงาน และความภาคภูมิใจในท้องถิ่นและความเป็นไทย ผ่านกระบวนการเรียนรู้ที่ใช้ “หนังสือพิมพ์” เป็นฐานในการเรียนรู้ การฝึกปฏิบัติจริง และการมีส่วนร่วมของชุมชน ซึ่งจะนำไปสู่การพัฒนาผู้เรียนอย่างยั่งยืน การพัฒนานวัตกรรมการนี้จึงไม่เพียงแต่ตอบสนองต่อเป้าหมายของหลักสูตร และนโยบายการศึกษาเท่านั้น แต่ยังเป็นการอนุรักษ์ สืบสาน รักษา และต่อยอดภูมิปัญญาท้องถิ่น “หนังสือพิมพ์” ให้คงอยู่คู่ชุมชน พร้อมทั้งยกระดับคุณภาพการจัดการศึกษาของสถานศึกษาให้มีความเป็นระบบ มีหลักฐานเชิงประจักษ์ และสามารถเป็นต้นแบบในการพัฒนานวัตกรรมการบริหารจัดการหลักสูตรท้องถิ่นในบริบทโรงเรียนขนาดเล็กได้อย่างยั่งยืน

๔. วัตถุประสงค์

๔.๑ เพื่อพัฒนารูปแบบการบริหารจัดการหลักสูตรท้องถิ่นเชิงระบบด้วย PMT Model บนฐานวัฒนธรรม หนังสือพิมพ์ ที่บูรณาการการมีส่วนร่วมของผู้บริหาร ครู นักเรียน ประชาชนชาวบ้าน และชุมชนอย่างเป็นรูปธรรม

๔.๒ เพื่อส่งเสริมและพัฒนาคุณลักษณะอันพึงประสงค์ของผู้เรียนตามหลักสูตรแกนกลางการศึกษาขั้นพื้นฐาน โดยเน้นความมีวินัย ใฝ่เรียนรู้ ความมุ่งมั่นในการทำงาน และความภาคภูมิใจในท้องถิ่นและความเป็นไทย

๔.๓ เพื่ออนุรักษ์ พิถีพิถัน และสืบสานภูมิปัญญาท้องถิ่น “หนังสือพิมพ์” ให้ดำรงอยู่เป็นมรดกทางวัฒนธรรม แก่ลูกหลานรุ่นต่อไป ผ่านการสร้างพื้นที่การเรียนรู้และการฝึกปฏิบัติจริงจนเกิดเป็น “เยาวชนผู้สืบสาน” ในสถานศึกษา

๔.๔ เพื่อยกระดับคุณภาพการจัดการศึกษาและสร้างแนวปฏิบัติที่ดี (Best Practice) ในการบริหารจัดการสถานศึกษาขนาดเล็กที่สามารถแสดงผลลัพธ์เชิงประจักษ์ และเป็นต้นแบบในการขยายผลสู่สถานศึกษาอื่นที่มีบริบทใกล้เคียงได้อย่างยั่งยืน

๕. กระบวนการพัฒนาผลงานหนึ่งโรงเรียน หนึ่งนวัตกรรม

๕.๑ สภาพปัญหาก่อนการพัฒนา

จากการวิเคราะห์สภาพบริบทของโรงเรียนโพ้นพันเจริญวิทย์ ซึ่งเป็นสถานศึกษาขนาดเล็กในชุมชนชนบท พบว่า แม้สถานศึกษาจะมีความพยายามในการพัฒนาคุณภาพผู้เรียนอย่างต่อเนื่อง แต่ยังมีประสบปัญหาและข้อจำกัดหลายประการที่ส่งผลต่อการพัฒนาผู้เรียนให้มีคุณลักษณะอันพึงประสงค์ตามหลักสูตรแกนกลางการศึกษาขั้นพื้นฐานอย่างเป็นรูปธรรม

ในด้านผู้เรียน พบว่า ผู้เรียนส่วนหนึ่งยังขาดความมีวินัย ขาดความมุ่งมั่นในการทำงาน และขาดความกล้าแสดงออก รวมถึงยังไม่เห็นคุณค่าและความภาคภูมิใจในอัตลักษณ์ของท้องถิ่น ส่งผลให้การพัฒนาคุณลักษณะอันพึงประสงค์ยังไม่บรรลุตามเป้าหมายที่สถานศึกษากำหนด ขณะเดียวกันชุมชนมีปราชญ์ชาวบ้านที่มีภูมิปัญญา แต่ยังขาดการมีส่วนร่วมที่จะเข้ามามีบทบาทในการถ่ายทอดองค์ความรู้เข้าสู่ระบบโรงเรียนอย่างจริงจัง

ในด้านการจัดการเรียนรู้ของครู พบว่า แม้ครูจะมีการจัดการเรียนรู้ตามแผนการสอน แต่ยังขาดการบูรณาการภูมิปัญญาท้องถิ่นเข้าสู่กระบวนการเรียนรู้อย่างเป็นระบบ การจัดการเรียนรู้นี้ยังเน้นการถ่ายทอดความรู้เป็นหลัก ขาดการใช้รูปแบบการเรียนรู้เชิงรุก (Active Learning) และการเรียนรู้จากการปฏิบัติจริง (Experiential Learning) อย่างต่อเนื่อง ส่งผลให้ผู้เรียนยังไม่เกิดการเรียนรู้เชิงลึกและการเปลี่ยนแปลงเชิงพฤติกรรม

ในด้านการบริหารจัดการสถานศึกษา พบว่า การดำเนินงานยังขาดรูปแบบหรือกระบวนการบริหารจัดการหลักสูตรท้องถิ่นที่ชัดเจนและเป็นระบบ การเชื่อมโยงระหว่างการบริหาร การจัดการเรียนรู้ และการมีส่วนร่วมของชุมชนยังไม่เป็นเอกภาพ อีกทั้งการกำหนดเป้าหมายการพัฒนาผู้เรียนยังไม่ชัดเจนทั้งในเชิงปริมาณและเชิงคุณภาพ รวมถึงยังขาดการนำเสนอผลลัพธ์เชิงประจักษ์ที่สะท้อนการเปลี่ยนแปลงของผู้เรียนอย่างเป็นรูปธรรม

นอกจากนี้ จากผลการประเมินคุณภาพภายนอกของสำนักงานรับรองมาตรฐานและประเมินคุณภาพการศึกษา (องค์การมหาชน) ได้สะท้อนข้อเสนอแนะที่สำคัญว่า สถานศึกษาควรพัฒนาการดำเนินงานให้มีความเป็นระบบตามวงจรคุณภาพ (PDCA) ควรกำหนดเป้าหมายที่ชัดเจนและสะท้อนอัตลักษณ์ของผู้เรียน ควรแสดงผลการดำเนินงานเชิงเปรียบเทียบกับเป้าหมาย และควรพัฒนานวัตกรรมหรือรูปแบบการดำเนินงานที่เป็นแบบอย่างที่ดี (Best Practice) อย่างชัดเจน

ในด้านการมีส่วนร่วมของชุมชน แม้ว่าชุมชนจะมีภูมิปัญญาท้องถิ่นที่มีคุณค่า เช่น “หนังประโมทัย” แต่ยังไม่ได้รับการนำมาใช้เป็นฐานในการจัดการเรียนรู้และการพัฒนาผู้เรียนอย่างเป็นระบบ ทำให้โอกาสในการใช้แหล่งเรียนรู้ในชุมชนเพื่อพัฒนาผู้เรียนยังไม่เกิดประสิทธิภาพสูงสุด

จากสภาพปัญหาและข้อจำกัดดังกล่าว สะท้อนให้เห็นถึงความจำเป็นในการพัฒนานวัตกรรมการบริหารจัดการหลักสูตรท้องถิ่นเชิงระบบ ที่สามารถบูรณาการการบริหาร การจัดการเรียนรู้ และการมีส่วนร่วมของชุมชนเข้าด้วยกัน โดยใช้วัฒนธรรมท้องถิ่นเป็นฐานในการพัฒนาผู้เรียน เพื่อให้เกิดการเปลี่ยนแปลงเชิงพฤติกรรมอย่างยั่งยืน และยกระดับคุณภาพการศึกษาของสถานศึกษาโดยรวม

๕.๒ การออกแบบนวัตกรรมเพื่อการพัฒนา

การพัฒนานวัตกรรม “PMT Model: การบริหารจัดการหลักสูตรท้องถิ่นเชิงระบบบนฐานวัฒนธรรมหนังประโมทัย เพื่อเสริมสร้างคุณลักษณะอันพึงประสงค์ของผู้เรียนอย่างยั่งยืน” ได้ออกแบบบนพื้นฐานของการวิเคราะห์สภาพปัญหาและข้อจำกัดของสถานศึกษา โดยมุ่งเน้นการแก้ไขปัญหาการขาดระบบบริหารจัดการหลักสูตรท้องถิ่นที่ชัดเจน การจัดการเรียนรู้ที่ยังไม่เชื่อมโยงกับบริบทวัฒนธรรม และการพัฒนาคุณลักษณะอันพึงประสงค์ของผู้เรียนที่ยังไม่เป็นรูปธรรม

ในการออกแบบนวัตกรรมครั้งนี้ ผู้พัฒนาได้กำหนดกรอบแนวคิดในการพัฒนา (Conceptual Framework) ที่แสดงความเชื่อมโยงระหว่าง “ปัญหา แนวคิดและทฤษฎี วิธีการพัฒนา และผลลัพธ์ที่พึงประสงค์” โดยมีรายละเอียดดังนี้

๕.๒.๑ ความเชื่อมโยงระหว่างปัญหาและแนวคิด

จากปัญหาที่พบ ได้แก่ การขาดระบบบริหารจัดการที่เป็นรูปธรรม การขาดการบูรณาการวัฒนธรรม ท้องถิ่น และการพัฒนาผู้เรียนที่ยังไม่สะท้อนคุณลักษณะอันพึงประสงค์ จึงได้นำแนวคิดสำคัญมาประยุกต์ใช้ได้แก่ แนวคิดการบริหารแบบมีส่วนร่วม (Participatory Management) แนวคิดการจัดการเรียนรู้บนฐานวัฒนธรรม (Culture-Based Learning/Local-Based Education) และแนวคิดการเรียนรู้เชิงเปลี่ยนแปลง (Transformative Learning) เพื่อเป็นฐานในการออกแบบนวัตกรรม

๕.๒.๒ หลักการและทฤษฎีที่ใช้ในการพัฒนา

การออกแบบนวัตกรรมนี้อาศัยกรอบแนวคิดจากทฤษฎีที่สำคัญ ได้แก่

- ๑) ทฤษฎีระบบ (System Theory) ซึ่งอธิบายความสัมพันธ์ขององค์ประกอบ Input–Process–Output–Outcome–Feedback เพื่อให้การบริหารจัดการเป็นไปอย่างเป็นระบบ (Bertalanffy, ๑๙๖๘)
- ๒) แนวคิดการบริหารแบบมีส่วนร่วม (Participatory Management) เน้นการมีส่วนร่วมของผู้บริหาร ครู นักเรียน และชุมชน ในการร่วมคิด ร่วมวางแผน ร่วมดำเนินงาน และร่วมประเมินผล ซึ่งเป็นกลไกสำคัญในการสร้างความเข้มแข็งและความยั่งยืนของนวัตกรรม (Likert, ๑๙๖๗)
- ๓) วงจรการพัฒนาคุณภาพ PDCA (Plan–Do–Check–Act) ใช้เป็นกรอบในการวางแผน ดำเนินการ ตรวจสอบ และปรับปรุงพัฒนาอย่างต่อเนื่อง เพื่อให้การดำเนินงานมีประสิทธิภาพและเกิดการพัฒนาย่างยั่งยืน (Deming, ๑๙๘๖)
- ๔) แนวคิดการเรียนรู้เชิงสังคม (Social Constructivism) ที่เน้นการเรียนรู้ผ่านปฏิสัมพันธ์กับสังคม และวัฒนธรรม (Vygotsky, ๑๙๗๘)
- ๕) แนวคิดการจัดการเรียนรู้บนฐานวัฒนธรรม (Culture-Based Learning) ที่เชื่อมโยงการเรียนรู้กับบริบทท้องถิ่น (Gay, ๒๐๑๐)
- ๖) แนวคิดการเรียนรู้เชิงเปลี่ยนแปลง (Transformative Learning) ที่มุ่งพัฒนาผู้เรียนให้เกิดการเปลี่ยนแปลงด้านพฤติกรรมอย่างยั่งยืน (Mezirow, ๑๙๗๙)

๕.๒.๓ การออกแบบรูปแบบนวัตกรรม (PMT Model)

จากแนวคิดและทฤษฎีดังกล่าว ได้พัฒนาเป็นรูปแบบ PMT Model ซึ่งประกอบด้วย ๓ องค์ประกอบหลัก ได้แก่

P: Participatory Management การบริหารจัดการแบบมีส่วนร่วมของผู้บริหาร ครู นักเรียน และชุมชน ในการร่วมคิด ร่วมวางแผน ร่วมดำเนินงาน และร่วมประเมินผล

M: Morality through Promotai การใช้ “หนังประโมทัย” เป็นฐานในการจัดการเรียนรู้ เพื่อพัฒนาคุณธรรมและคุณลักษณะอันพึงประสงค์ของผู้เรียน

T: Transformative Learning การจัดการเรียนรู้ที่เน้นการลงมือปฏิบัติจริง การสร้างผลงาน และการสะท้อนคิด เพื่อให้ผู้เรียนเกิดการเปลี่ยนแปลงเชิงพฤติกรรม

โดยทั้ง ๓ องค์ประกอบทำงานร่วมกันภายใต้กรอบทฤษฎีระบบ และขับเคลื่อนผ่านกระบวนการ ๕ ขั้นตอนบนฐานวัฒนธรรม

๕.๒.๔ วิธีการพัฒนา (Development Process)

นวัตกรรมนี้ดำเนินการผ่านกระบวนการ ๕ ขั้นตอน ได้แก่

- ๑) การวิเคราะห์บริบทวัฒนธรรม (Cultural Context Analysis)
- ๒) การออกแบบหลักสูตรร่วมกับชุมชน (Co-Design with Community)
- ๓) การจัดการเรียนรู้บนฐานวัฒนธรรม (Cultural Learning Implementation)
- ๔) การสะท้อนคิดและประเมินผล (Reflection & Evaluation)
- ๕) การพัฒนาและขยายผล (Development & Expansion)

ซึ่งดำเนินการตามวงจร PDCA เพื่อให้เกิดการพัฒนาอย่างต่อเนื่อง

๕.๒.๕ ผลสำเร็จที่พึงประสงค์ (Expected Outcomes)

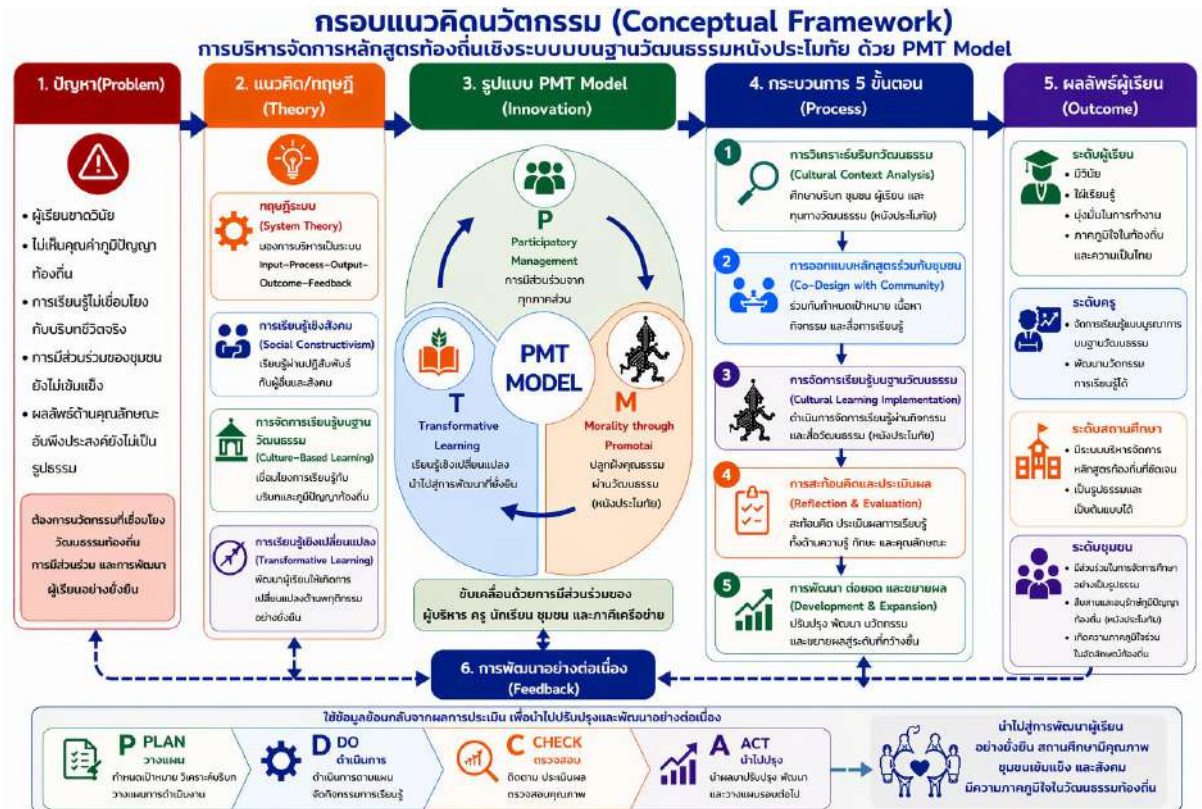
การออกแบบนวัตกรรมมุ่งให้เกิดผลลัพธ์ใน ๔ ระดับ ได้แก่

- ๑) ระดับผู้เรียน มีคุณลักษณะอันพึงประสงค์ ได้แก่ ความมีวินัย ความใฝ่เรียนรู้ ความมุ่งมั่นในการทำงาน และความภาคภูมิใจในท้องถิ่นและความเป็นไทย
- ๒) ระดับครู สามารถจัดการเรียนรู้แบบบูรณาการบนฐานวัฒนธรรม และพัฒนานวัตกรรมการเรียนรู้ได้
- ๓) ระดับสถานศึกษา มีระบบบริหารจัดการหลักสูตรท้องถิ่นที่ชัดเจน เป็นรูปธรรม และสามารถเป็นต้นแบบได้
- ๔) ระดับชุมชน มีส่วนร่วมในการจัดการศึกษาอย่างเป็นรูปธรรม เกิดการถ่ายทอดและสืบสานภูมิปัญญาท้องถิ่น (หนังประโมทัย) อย่างต่อเนื่อง เสริมสร้างความสัมพันธ์ระหว่างโรงเรียนกับชุมชน และเกิดความภาคภูมิใจร่วมในอัตลักษณ์ท้องถิ่น

๕.๒.๖ กรอบแนวคิดนวัตกรรม (Conceptual Framework)

สามารถอธิบายความสัมพันธ์เชิงระบบได้ดังนี้

ปัญหา (Problem) → แนวคิด/ทฤษฎี (Theory) → รูปแบบ PMT Model (Innovation) → กระบวนการ ๕ ขั้นตอน (Process) → ผลลัพธ์ผู้เรียน (Outcome) → การพัฒนาอย่างต่อเนื่อง (Feedback)



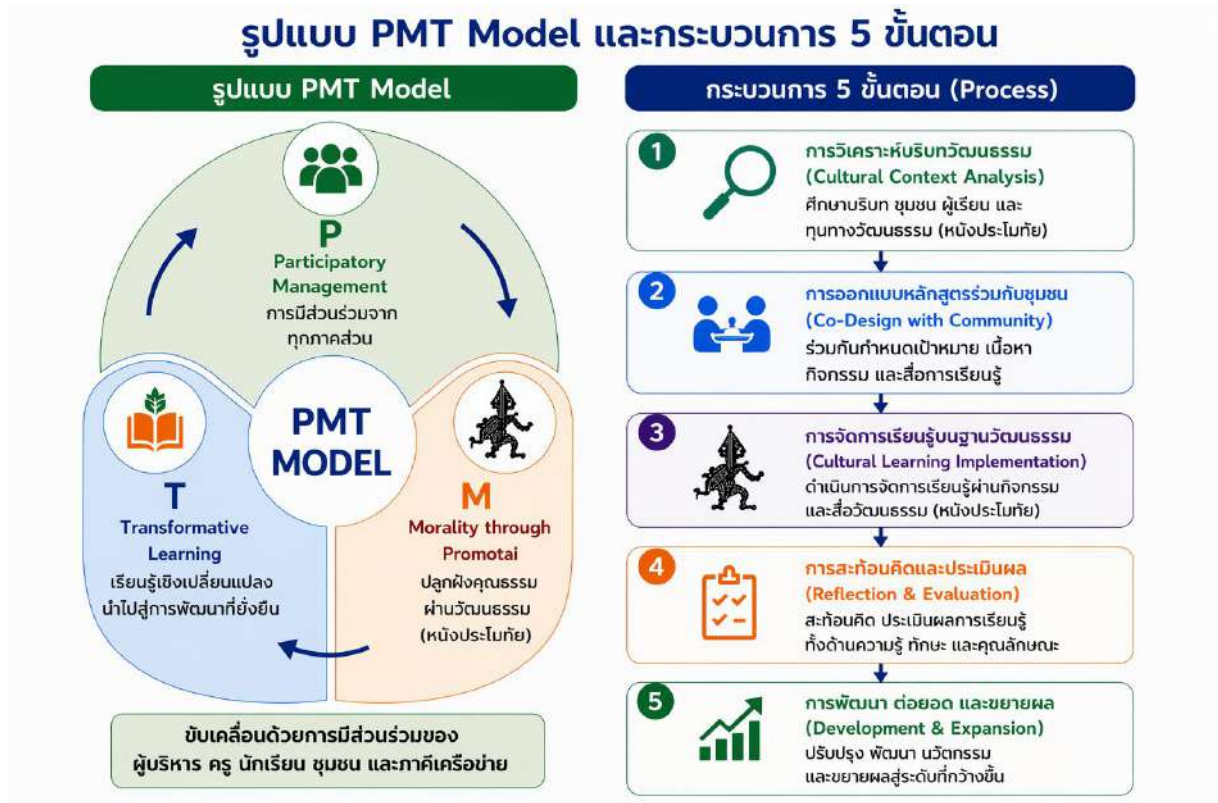
ภาพที่ ๑ แสดงกรอบแนวคิดนวัตกรรม (Conceptual Framework)

จากภาพที่ ๑ กรอบแนวคิดนวัตกรรม (Conceptual Framework) นวัตกรรม “PMT Model: การบริหารจัดการหลักสูตรท้องถิ่นเชิงระบบบนฐานวัฒนธรรมหนึ่งประมอทัย” ได้พัฒนาขึ้นบนพื้นฐานของกรอบแนวคิดเชิงระบบ โดยมีการเชื่อมโยงองค์ประกอบสำคัญตั้งแต่ปัญหา แนวคิดทฤษฎี รูปแบบนวัตกรรม กระบวนการดำเนินงาน ผลลัพธ์ และการพัฒนาอย่างต่อเนื่อง ซึ่งสามารถอธิบายความสัมพันธ์ได้ดังนี้

เริ่มจาก ปัญหา (Problem) ที่สถานศึกษาพบว่า ผู้เรียนยังขาดคุณลักษณะอันพึงประสงค์ ขาดความภาคภูมิใจในท้องถิ่น และการจัดการเรียนรู้ยังไม่เชื่อมโยงกับบริบทวัฒนธรรมอย่างเป็นระบบ รวมทั้งการบริหารจัดการหลักสูตรท้องถิ่นยังไม่ชัดเจนและต่อเนื่อง จากปัญหาดังกล่าว สถานศึกษาได้นำ แนวคิดและทฤษฎี (Theory) ที่เกี่ยวข้องมาเป็นฐานในการออกแบบนวัตกรรม ได้แก่ ทฤษฎีระบบ (System Theory) แนวคิดการบริหารแบบมีส่วนร่วม (Participatory Management) วงจรการพัฒนาคุณภาพ PDCA แนวคิดการเรียนรู้เชิงสังคม (Social Constructivism) การจัดการเรียนรู้บนฐานวัฒนธรรม (Culture-Based Learning) และการเรียนรู้เชิงเปลี่ยนแปลง (Transformative Learning) เพื่อให้การพัฒนาเป็นไปอย่างมีทิศทางและมีความน่าเชื่อถือทางวิชาการ

จากนั้นจึงพัฒนาเป็น รูปแบบนวัตกรรม (Innovation: PMT Model) ซึ่งเป็นแกนกลางของการดำเนินงาน โดยประกอบด้วย P: Participatory Management การมีส่วนร่วมของทุกภาคส่วน M: Morality through Promotai การใช้วัฒนธรรมหนึ่งประมอทัยเป็นฐานในการพัฒนาคุณธรรม และ T: Transformative Learning การจัดการเรียนรู้ที่นำไปสู่การเปลี่ยนแปลงพฤติกรรมของผู้เรียน นวัตกรรมดังกล่าวถูกนำไปสู่การปฏิบัติผ่าน กระบวนการดำเนินงาน (Process) จำนวน ๕ ขั้นตอน ได้แก่ (๑) การวิเคราะห์บริบทวัฒนธรรม (๒) การออกแบบหลักสูตรร่วมกับชุมชน (๓) การจัดการเรียนรู้บนฐานวัฒนธรรม (๔) การสะท้อนคิดและประเมินผล

และ (๕) การพัฒนา ต่อยอด และขยายผล โดยทั้ง ๕ ขั้นตอนนี้ดำเนินการภายใต้การกำกับของวงจร PDCA เพื่อให้เกิดการพัฒนาอย่างต่อเนื่อง



ภาพที่ ๒ แสดง PMT และกระบวนการ ๕ ขั้นตอน

ผลจากการดำเนินงานนำไปสู่ ผลลัพธ์ (Outcome) ใน ๔ ระดับ ได้แก่ ระดับผู้เรียนที่มีคุณลักษณะอันพึงประสงค์เพิ่มขึ้น ระดับครูที่สามารถจัดการเรียนรู้แบบบูรณาการได้ ระดับสถานศึกษาที่มีระบบบริหารจัดการหลักสูตรท้องถิ่นที่ชัดเจน และระดับชุมชนที่มีส่วนร่วมและเกิดการสืบสานภูมิปัญญาท้องถิ่น

ท้ายที่สุด ระบบดังกล่าวมี การสะท้อนกลับ (Feedback) โดยนำผลการประเมินและข้อมูลจากการดำเนินงานมาวิเคราะห์เพื่อปรับปรุงและพัฒนาในรอบถัดไป ซึ่งสะท้อนถึงการดำเนินงานเชิงระบบที่มีการพัฒนาอย่างต่อเนื่องและยั่งยืน แสดงให้เห็นว่าวัตรกรรม PMT Model เป็นการบูรณาการระหว่างนโยบาย แนวคิดทางวิชาการ และการปฏิบัติจริง (Policy to Practice) อย่างเป็นระบบ ส่งผลให้การพัฒนาผู้เรียนเกิดขึ้นอย่างมีคุณภาพ และสอดคล้องกับบริบทของสถานศึกษาและชุมชน ซึ่งแสดงให้เห็นถึงความเชื่อมโยงขององค์ประกอบต่าง ๆ อย่างเป็นระบบ และสามารถนำไปใช้ในการพัฒนาคุณภาพการศึกษาได้อย่างยั่งยืน

๕.๓ ขั้นตอนการดำเนินงานพัฒนา

การดำเนินงานพัฒนานวัตกรรม “PMT Model: การบริหารจัดการหลักสูตรท้องถิ่นเชิงระบบบนฐานวัฒนธรรมหนังสือประโมทัย เพื่อเสริมสร้างคุณลักษณะอันพึงประสงค์ของผู้เรียนอย่างยั่งยืน” ของโรงเรียนโพ้นถิ่นเจริญวิทย์ ดำเนินการภายใต้แนวคิดทฤษฎีระบบ (System Theory) โดยใช้กระบวนการพัฒนา ๕ ขั้นตอนเป็นกลไกหลักในการดำเนินงาน และบูรณาการวงจรการพัฒนาคุณภาพ PDCA (Plan-Do-Check-Act) เพื่อควบคุมคุณภาพและพัฒนาอย่างต่อเนื่อง

ในขั้นตอนที่ ๑ การวิเคราะห์บริบทวัฒนธรรม (Cultural Context Analysis) สถานศึกษาได้ดำเนินการวิเคราะห์สภาพบริบท ปัญหา และความต้องการจำเป็นของผู้เรียน โดยอาศัยข้อมูลจากผลการประเมินคุณภาพภายนอก การวิเคราะห์คุณลักษณะอันพึงประสงค์ของผู้เรียน และการสำรวจทุนทางวัฒนธรรมของชุมชน โดยเฉพาะ “หนังประโมทัย” ซึ่งเป็นภูมิปัญญาท้องถิ่นที่มีคุณค่า พร้อมทั้งจัดประชุมผู้มีส่วนเกี่ยวข้อง ได้แก่ ผู้บริหาร ครู ชุมชน และปราชญ์ท้องถิ่น เพื่อร่วมกันกำหนดเป้าหมายและวางแผนการพัฒนา

ในขั้นตอนที่ ๒ การออกแบบหลักสูตรร่วมกับชุมชน (Co-Design with Community) สถานศึกษาได้ร่วมกับครูและชุมชนออกแบบหลักสูตรท้องถิ่น “ภูมิปัญญาท้องถิ่นหนังประโมทัย” โดยกำหนดโครงสร้างหลักสูตรหน่วยการเรียนรู้ ตัวชี้วัด และผลลัพธ์การเรียนรู้อย่างเป็นระบบ ครอบคลุมการจัดการเรียนรู้ในระดับชั้นมัธยมศึกษาปีที่ ๒ ซึ่งเน้นพื้นฐาน และระดับมัธยมศึกษาปีที่ ๕ ซึ่งเน้นการพัฒนา ตลอดจนออกแบบกิจกรรมบูรณาการกับชั่วโมงคุณธรรม ชุมนุมดนตรีไทย และโครงการโรงเรียนคุณธรรม สพฐ. เพื่อให้ผู้เรียนทุกระดับชั้นได้รับการพัฒนาอย่างทั่วถึง

ในขั้นตอนที่ ๓ การจัดการเรียนรู้บนฐานวัฒนธรรม (Cultural Learning Implementation) สถานศึกษาได้นำหลักสูตรไปใช้จริง ในปีการศึกษา ๒๕๖๘ โดยจัดการเรียนรู้ในลักษณะ Whole School Approach ผ่านรูปแบบ PMT Model ที่เน้นการมีส่วนร่วมของทุกภาคส่วน การใช้วัฒนธรรมเป็นฐาน และการเรียนรู้เชิงปฏิบัติ ผู้เรียนในระดับมัธยมศึกษาปีที่ ๒ ได้เรียนรู้พื้นฐานเกี่ยวกับหนังประโมทัยและฝึกทักษะเบื้องต้น ขณะที่ผู้เรียนระดับมัธยมศึกษาปีที่ ๕ ได้พัฒนาทักษะขั้นสูง สร้างสรรค์ผลงาน และแสดงจริงในชุมชน ควบคู่กับการจัดกิจกรรมการเรียนรู้แบบลงมือปฏิบัติจริง เช่น การฝึกเชิด การพากย์ และการแสดง รวมทั้งการเชิญปราชญ์ท้องถิ่นเข้ามามีส่วนร่วม และการพัฒนาครูผ่านกระบวนการชุมชนแห่งการเรียนรู้ทางวิชาชีพ PLC และการนิเทศภายใน

ในขั้นตอนที่ ๔ การสะท้อนคิดและประเมินผล (Reflection & Evaluation) สถานศึกษาได้ดำเนินการติดตาม ตรวจสอบ และประเมินผลอย่างเป็นระบบ โดยใช้เครื่องมือที่หลากหลาย ได้แก่ แบบประเมินคุณลักษณะอันพึงประสงค์ แบบสังเกตพฤติกรรม แบบประเมินผลงาน (Rubric) และแบบสอบถามความพึงพอใจ มีการเก็บข้อมูลทั้งในระดับชั้น ม.๒ และ ม.๕ และนำผลมาเปรียบเทียบก่อนและหลังการดำเนินงาน เพื่อสะท้อนการเปลี่ยนแปลงของผู้เรียนอย่างชัดเจน พร้อมทั้งจัดกิจกรรมสะท้อนคิดร่วมกันระหว่างครูและผู้เรียน เพื่อวิเคราะห์ผลการเรียนรู้

ในขั้นตอนที่ ๕ การพัฒนา ต่อยอด และขยายผล (Development & Expansion) สถานศึกษาได้นำผลการประเมินมาวิเคราะห์เพื่อปรับปรุงและพัฒนาหลักสูตรและกระบวนการจัดการเรียนรู้ โดยดำเนินการผ่านกิจกรรม PLC การปรับปรุงหน่วยการเรียนรู้ และการพัฒนาเครื่องมือประเมินให้มีความเหมาะสมยิ่งขึ้น พร้อมทั้งดำเนินการขยายผลนวัตกรรมไปสู่ระดับชั้นอื่น จัดเวทีนำเสนอผลงานของผู้เรียนทั้งในโรงเรียนและชุมชน เผยแพร่นวัตกรรมผ่านสื่อออนไลน์ และสร้างเครือข่ายความร่วมมือกับชุมชนและหน่วยงานที่เกี่ยวข้อง เพื่อให้เกิดความยั่งยืน

จากการดำเนินงานตามกระบวนการ ๕ ขั้นตอนที่บูรณาการกับวงจร PDCA ดังกล่าว ทำให้การพัฒนา นวัตกรรม PMT Model เป็นไปอย่างมีระบบ เกิดการเชื่อมโยงระหว่างการบริหารจัดการหลักสูตร การจัดการ

เรียนรู้ และการมีส่วนร่วมของชุมชนอย่างเป็นรูปธรรม ส่งผลให้ผู้เรียนเกิดการพัฒนาคูณลักษณะอันพึงประสงค์อย่างชัดเจน และสถานศึกษาสามารถยกระดับคุณภาพการศึกษาได้อย่างยั่งยืน

๕.๔ ผลงานที่เกิดขึ้นจากการดำเนินงาน

การดำเนินงานนวัตกรรม “PMT Model : การบริหารจัดการหลักสูตรท้องถิ่นเชิงระบบบนฐานวัฒนธรรมหนึ่งประมอทัย เพื่อเสริมสร้างคุณลักษณะอันพึงประสงค์ของผู้เรียนอย่างยั่งยืน” ส่งผลให้เกิดผลลัพธ์เชิงประจักษ์ที่สะท้อนถึงความสำเร็จในการพัฒนาอย่างเป็นระบบ ครอบคลุมทั้งด้านการบริหารจัดการ การพัฒนาผู้เรียน การอนุรักษ์วัฒนธรรม และการยกระดับคุณภาพสถานศึกษา ดังนี้

๕.๔.๑ ผลการดำเนินงานในด้านการบริหารจัดการ พบว่า รูปแบบ PMT Model สามารถพัฒนาเป็นระบบการบริหารจัดการหลักสูตรท้องถิ่นที่มีความชัดเจน และสามารถนำไปใช้ได้จริงในบริบทของสถานศึกษา โดยมีการบูรณาการการมีส่วนร่วมของผู้บริหาร ครู นักเรียน ประชาชนชาวบ้าน และชุมชนอย่างเป็นรูปธรรม สอดคล้องกับแนวคิดการบริหารแบบมีส่วนร่วมและทฤษฎีระบบ ทั้งนี้ จากการประเมินประสิทธิภาพของรูปแบบ พบว่า โดยรวมอยู่ในระดับมาก ($\mu = ๔.๔๕, \sigma = ๐.๔๔$) และด้านความสอดคล้องเชิงโครงสร้างมีค่าเฉลี่ยสูงสุด ($\mu = ๔.๕๙$) อยู่ในระดับมากที่สุด สะท้อนให้เห็นว่ารูปแบบดังกล่าวมีความเหมาะสม มีโครงสร้างชัดเจน และสามารถขับเคลื่อนการบริหารจัดการได้อย่างมีประสิทธิภาพ

๕.๔.๒ ในด้านการพัฒนาผู้เรียน ผลการดำเนินงานแสดงให้เห็นถึงการเปลี่ยนแปลงเชิงพฤติกรรมอย่างชัดเจน โดยผู้เรียนมีคุณลักษณะอันพึงประสงค์ในระดับดีเยี่ยม จำนวน ๘๓ คน คิดเป็นร้อยละ ๙๐.๒๒ ซึ่งสูงกว่าเกณฑ์ที่กำหนดไว้ (ร้อยละ ๘๐) อย่างมีนัยสำคัญ และจากการสังเกตพฤติกรรมผู้เรียน พบว่า นักเรียนทั้งหมดจำนวน ๙๒ คน คิดเป็นร้อยละ ๑๐๐ มีพฤติกรรมอยู่ในระดับดีขึ้นไป แสดงให้เห็นถึงความสำเร็จของการจัดการเรียนรู้บนฐานวัฒนธรรมที่สามารถพัฒนาผู้เรียนในด้านความมีวินัย ความใฝ่เรียนรู้ ความมุ่งมั่นในการทำงาน และความภาคภูมิใจในท้องถิ่นได้อย่างเป็นรูปธรรมและยั่งยืน

๕.๔.๓ ในด้านการอนุรักษ์ ฟื้นฟู และสืบสานภูมิปัญญาท้องถิ่น ผลการดำเนินงานทำให้เกิด “เยาวชนผู้สืบสานหนึ่งประมอทัย” ที่มีความรู้ ความสามารถ และทักษะในการแสดง ทั้งด้านการพากย์ การเชิด และการสร้างสรรค์ผลงานอย่างชัดเจน นอกจากนี้ ผลการประเมินความพึงพอใจของชุมชนและประชาชนชาวบ้าน พบว่า โดยรวมอยู่ในระดับมาก ($\mu = ๔.๔๐, \sigma = ๐.๓๖$) โดยเฉพาะด้านการอนุรักษ์และความภาคภูมิใจ มีค่าเฉลี่ยสูงถึง ๔.๗๐ อยู่ในระดับมากที่สุด สะท้อนให้เห็นว่าชุมชนมีความเชื่อมั่นและยอมรับว่านวัตกรรมสามารถสืบสานมรดกทางวัฒนธรรมได้อย่างแท้จริง และก่อให้เกิดความภาคภูมิใจร่วมกันในระดับชุมชน

๕.๔.๔ ในด้านการยกระดับคุณภาพสถานศึกษาและการเป็นต้นแบบ (Best Practice) พบว่า นวัตกรรม PMT Model สามารถเชื่อมโยงการบริหารจัดการ การจัดการเรียนรู้ และการมีส่วนร่วมของชุมชนเข้าด้วยกันอย่างเป็นระบบ โดยมีผลการประเมินด้านผลลัพธ์เชิงประจักษ์และการอนุรักษ์อยู่ในระดับมาก ($\mu = ๔.๕๐ \sigma = ๐.๔๘$) และด้านความเป็นต้นแบบอยู่ในระดับมาก ($\mu = ๔.๒๒ \sigma = ๐.๔๑$) แสดงให้เห็นว่านวัตกรรมมีศักยภาพในการขยายผลและสามารถนำไปประยุกต์ใช้ในสถานศึกษาอื่นที่มีบริบทใกล้เคียงได้อย่างมีประสิทธิภาพ

กล่าวโดยสรุป นวัตกรรม PMT Model เป็นนวัตกรรมเชิงระบบที่สามารถบูรณาการ “การบริหารจัดการ-การจัดการเรียนรู้-วัฒนธรรม-ชุมชน” เข้าด้วยกันอย่างมีเอกภาพ ส่งผลให้เกิดการพัฒนาผู้เรียนอย่างเป็นรูปธรรม มีหลักฐานเชิงประจักษ์รองรับ และสามารถยกระดับคุณภาพการศึกษาได้อย่างยั่งยืน อีกทั้งยังเป็นต้นแบบสำคัญในการพัฒนาสถานศึกษาขนาดเล็กที่สามารถใช้ทุนทางวัฒนธรรมเป็นฐานในการพัฒนาได้อย่างมีประสิทธิภาพ

๕.๕ สรุปสิ่งที่เรียนรู้และการปรับปรุงให้ดีขึ้น

จากการดำเนินงานนวัตกรรม “PMT Model: การบริหารจัดการหลักสูตรท้องถิ่นเชิงระบบบนฐานวัฒนธรรมหนึ่งประมอทัย เพื่อเสริมสร้างคุณลักษณะอันพึงประสงค์ของผู้เรียนอย่างยั่งยืน” ทำให้สถานศึกษาได้รับข้อค้นพบ ข้อคิด และองค์ความรู้ที่สำคัญหลายประการ ดังนี้

ประการแรก การพัฒนาผู้เรียนให้เกิดคุณลักษณะอันพึงประสงค์อย่างยั่งยืน จำเป็นต้องอาศัย “บริบทจริง” และ “การมีส่วนร่วม” โดยการนำภูมิปัญญาท้องถิ่น “หนึ่งประมอทัย” มาเป็นฐานในการจัดการเรียนรู้ ทำให้ผู้เรียนเกิดการเรียนรู้อย่างมีความหมาย และสามารถเชื่อมโยงความรู้สู่ชีวิตจริง ส่งผลให้เกิดการเปลี่ยนแปลงเชิงพฤติกรรมได้อย่างชัดเจน

ประการที่สอง การบริหารจัดการหลักสูตรท้องถิ่นให้ประสบความสำเร็จ จำเป็นต้องมี “รูปแบบที่ชัดเจน” โดย PMT Model เป็นกลไกสำคัญที่ช่วยให้การดำเนินงานมีความเป็นระบบ เชื่อมโยงการบริหาร การจัดการเรียนรู้ และการมีส่วนร่วมของชุมชนเข้าด้วยกันอย่างมีเอกภาพ

ประการที่สาม การพัฒนาครูเป็นปัจจัยสำคัญ โดยการใช้กระบวนการชุมชนแห่งการเรียนรู้ทางวิชาชีพ (PLC) และการนิเทศภายใน ทำให้ครูสามารถปรับเปลี่ยนวิธีการจัดการเรียนรู้ไปสู่ Active Learning และการเรียนรู้เชิงประสบการณ์ได้อย่างมีประสิทธิภาพ

อย่างไรก็ตาม ในระหว่างการทำงานพบปัญหาและอุปสรรคบางประการ ได้แก่

- ๑) ครูบางส่วนยังขาดความเชี่ยวชาญในการจัดการเรียนรู้อบนฐานวัฒนธรรม
- ๒) เวลาในการจัดกิจกรรมยังมีข้อจำกัด
- ๓) การประเมินผลคุณลักษณะอันพึงประสงค์ยังต้องพัฒนาเครื่องมือให้มีความละเอียดและแม่นยำมากขึ้น

ขึ้น

สถานศึกษาได้ดำเนินการแก้ไขและปรับปรุงโดย

- ๑) จัดอบรมและพัฒนาครูอย่างต่อเนื่อง
- ๒) ปรับแผนการจัดการเรียนรู้ให้ยืดหยุ่นและเหมาะสม
- ๓) พัฒนาเครื่องมือประเมินให้มีความหลากหลายและครอบคลุมมากขึ้น
- ๔) ใช้ข้อมูลจากการประเมินมาปรับปรุงการดำเนินงานตามวงจร PDCA อย่างต่อเนื่อง

จากการดำเนินงานดังกล่าว ทำให้เกิดองค์ความรู้สำคัญว่า “การพัฒนาคุณภาพผู้เรียนต้องอาศัยการบริหารจัดการเชิงระบบที่เชื่อมโยงกับบริบทวัฒนธรรม และการมีส่วนร่วมของทุกภาคส่วน” ซึ่งสามารถนำไปประยุกต์ใช้ในการพัฒนานวัตกรรมทางการศึกษาในบริบทอื่นได้

๕.๖ การขยายผลและเผยแพร่ผลการพัฒนา

สถานศึกษาได้ดำเนินการขยายผลและเผยแพร่นวัตกรรม PMT Model อย่างเป็นระบบ เพื่อให้เกิดการพัฒนาอย่างต่อเนื่องและยั่งยืน ดังนี้

๕.๖.๑ การขยายผลภายในสถานศึกษา

- ๑) ขยายการใช้หลักสูตรท้องถิ่นไปยังระดับชั้นอื่นในอนาคต
- ๒) ส่งเสริมให้ครูทุกกลุ่มสาระนำแนวคิดการจัดการเรียนรู้บนฐานวัฒนธรรมไปประยุกต์ใช้
- ๓) พัฒนาเครือข่ายการเรียนรู้ภายในโรงเรียนผ่าน PLC

๕.๖.๒ การขยายผลสู่ชุมชน

- ๑) จัดกิจกรรมการแสดงผลงานประจำปีในงานของชุมชน
- ๑) เชิญปราชญ์ท้องถิ่นเข้ามามีส่วนร่วมในการจัดการเรียนรู้
- ๒) สร้างความร่วมมือระหว่างโรงเรียนและชุมชนในการอนุรักษ์วัฒนธรรม

๕.๖.๓ การเผยแพร่สู่เพื่อนร่วมวิชาชีพ

- ๑) นำเสนอผลงานในเวทีทางวิชาการและการประชุมเครือข่าย
- ๒) เผยแพร่นวัตกรรมผ่านเว็บไซต์ของโรงเรียน และสื่อสังคมออนไลน์
- ๓) จัดทำเอกสารและสื่อเผยแพร่ เช่น รายงานนวัตกรรม คลิปวิดีโอ และ QR Code

๕.๖.๔ ผลของการเผยแพร่

- ๑) สถานศึกษาได้รับการยอมรับในฐานะแหล่งเรียนรู้ด้านวัฒนธรรมและนวัตกรรม
- ๒) ครูและบุคลากรมีโอกาสแลกเปลี่ยนเรียนรู้กับเครือข่ายวิชาชีพ
- ๓) เกิดการนำรูปแบบ PMT Model ไปประยุกต์ใช้ในบริบทที่ใกล้เคียง

๕.๖.๕ ความเป็นต้นแบบ (Best Practice)

นวัตกรรม PMT Model ถือเป็นแนวปฏิบัติที่ดี (Best Practice) ด้านการบริหารจัดการหลักสูตรท้องถิ่นเชิงระบบ โดยมีจุดเด่นในการบูรณาการวัฒนธรรมท้องถิ่น การมีส่วนร่วมของชุมชน และการพัฒนาผู้เรียนอย่างยั่งยืน ซึ่งสามารถเป็นต้นแบบให้กับสถานศึกษาอื่นนำไปประยุกต์ใช้ได้ตามบริบทของตนเอง

๖. ข้อเสนอแนะและแนวทางการพัฒนาอย่างต่อเนื่อง

จากการดำเนินงานนวัตกรรม “PMT Model: การบริหารจัดการหลักสูตรท้องถิ่นเชิงระบบบนฐานวัฒนธรรมหนึ่งประมอทัย” พบว่า นวัตกรรมสามารถพัฒนาคุณลักษณะอันพึงประสงค์ของผู้เรียนได้อย่างเป็นรูปธรรม และก่อให้เกิดการมีส่วนร่วมของทุกภาคส่วน อย่างไรก็ตาม เพื่อให้การดำเนินงานมีประสิทธิภาพและเกิดความยั่งยืนมากยิ่งขึ้น จึงมีข้อเสนอแนะและแนวทางการพัฒนาอย่างต่อเนื่อง ดังนี้

๖.๑ ด้านการพัฒนาหลักสูตร ควรมีการปรับปรุงและพัฒนาหลักสูตรท้องถิ่นให้มีความทันสมัยและสอดคล้องกับบริบทที่เปลี่ยนแปลง โดยเพิ่มเนื้อหาที่เชื่อมโยงกับทักษะในศตวรรษที่ ๒๑ และการบูรณาการข้ามกลุ่มสาระการเรียนรู้ เพื่อให้ผู้เรียนสามารถนำความรู้ไปประยุกต์ใช้ในชีวิตจริงได้มากยิ่งขึ้น

๖.๒ ด้านการจัดการเรียนรู้ ควรส่งเสริมให้ครูพัฒนานวัตกรรมการจัดการเรียนรู้บนฐานวัฒนธรรมอย่างต่อเนื่อง โดยเน้นการใช้ Active Learning และการเรียนรู้จากประสบการณ์จริง รวมทั้งพัฒนาทักษะการออกแบบกิจกรรมที่ส่งเสริมการคิดวิเคราะห์และการสร้างสรรค์ของผู้เรียน

๖.๓ ด้านการวัดและประเมินผล ควรพัฒนาเครื่องมือวัดและประเมินผลที่มีความหลากหลาย ครอบคลุมทั้งด้านความรู้ ทักษะ และคุณลักษณะอันพึงประสงค์ โดยใช้การประเมินตามสภาพจริง (Authentic Assessment) และการประเมินแบบมีส่วนร่วม เพื่อให้ได้ข้อมูลที่สะท้อนพัฒนาการของผู้เรียนอย่างแท้จริง

๖.๔ ด้านการมีส่วนร่วมของชุมชน ควรส่งเสริมการมีส่วนร่วมของชุมชนให้เข้มแข็งยิ่งขึ้น โดยสร้างเครือข่ายความร่วมมือกับองค์กรท้องถิ่น ปรากฏชาวบ้าน และหน่วยงานที่เกี่ยวข้อง เพื่อร่วมกันพัฒนาหลักสูตรและกิจกรรมการเรียนรู้อย่างต่อเนื่อง

๖.๕ ด้านการบริหารจัดการเชิงระบบ ควรพัฒนาระบบบริหารจัดการให้มีความยืดหยุ่นและตอบสนองต่อการเปลี่ยนแปลง โดยใช้ข้อมูลสารสนเทศในการวางแผน ติดตาม และประเมินผล รวมทั้งดำเนินงานตามวงจร PDCA อย่างต่อเนื่อง เพื่อให้เกิดการพัฒนาอย่างเป็นระบบและยั่งยืน

๖.๖ ด้านการขยายผลและนวัตกรรมต่อยอด ควรขยายผลนวัตกรรม PMT Model ไปสู่ระดับชั้นอื่นและสถานศึกษาในเครือข่าย พร้อมทั้งพัฒนานวัตกรรมต่อยอด เช่น การสร้างสื่อดิจิทัลเกี่ยวกับหนังสือพิมพ์ หรือการจัดการเรียนรู้แบบบูรณาการกับเทคโนโลยี เพื่อเพิ่มโอกาสในการเรียนรู้ของผู้เรียน

๖.๗ ด้านความยั่งยืน (Sustainability) ควรกำหนดแนวทางการดำเนินงานระยะยาว โดยบูรณาการนวัตกรรมเข้าสู่แผนพัฒนาสถานศึกษา และสร้างระบบติดตามผลอย่างต่อเนื่อง เพื่อให้การพัฒนาคุณภาพผู้เรียนเกิดขึ้นอย่างยั่งยืน

จากข้อเสนอแนะดังกล่าว แสดงให้เห็นว่านวัตกรรม PMT Model สามารถพัฒนาและต่อยอดได้อย่างต่อเนื่อง โดยอาศัยการบริหารจัดการเชิงระบบ การมีส่วนร่วมของทุกภาคส่วน และการปรับตัวให้สอดคล้องกับบริบทที่เปลี่ยนแปลง ซึ่งจะนำไปสู่การยกระดับคุณภาพการศึกษาอย่างยั่งยืน

๗. จุดเด่น หรือลักษณะพิเศษของผลงานนวัตกรรม

นวัตกรรม “PMT Model : การบริหารจัดการหลักสูตรท้องถิ่นเชิงระบบบนฐานวัฒนธรรมหนังสือพิมพ์” มีจุดเด่นเชิงนวัตกรรมที่โดดเด่นและแตกต่างจากแนวปฏิบัติทั่วไปอย่างชัดเจน โดยสามารถสรุปสาระสำคัญได้ดังนี้

๗.๑ เป็นนวัตกรรมเชิงระบบที่เชื่อมโยง Policy–Theory–Practice–Evidence อย่างครบวงจร

นวัตกรรมนี้สามารถบูรณาการนโยบายการศึกษา หลักสูตรแกนกลาง แนวคิดทางวิชาการ และการปฏิบัติจริงเข้าสู่กระบวนการเดียวกันอย่างมีเอกภาพ โดยมีหลักฐานเชิงประจักษ์รองรับผลลัพธ์ในทุกมิติ ทำให้เกิด “ระบบการพัฒนา” ที่ไม่ใช่เพียงแนวคิด แต่สามารถพิสูจน์ผลได้จริงในบริบทสถานศึกษา

๗.๒ ยกระดับ “วัฒนธรรมท้องถิ่น” เป็นเครื่องมือเชิงระบบในการบริหารจัดการศึกษา จุดเด่นที่สำคัญที่สุดของนวัตกรรมนี้ คือ การเปลี่ยนบทบาทของ “หนังสือพิมพ์” จากกิจกรรมวัฒนธรรม มาเป็น “กลไกหลักในการบริหารจัดการหลักสูตรและการเรียนรู้” ส่งผลให้วัฒนธรรมไม่ได้เป็นเพียงสื่อประกอบ แต่เป็นฐานของการพัฒนา (Core Mechanism) ที่ขับเคลื่อนทั้งระบบการศึกษา

๗.๓ สร้างการมีส่วนร่วมแบบ Whole School Approach อย่างเป็นรูปธรรม นวัตกรรมสามารถบูรณาการการมีส่วนร่วมของผู้บริหาร ครู นักเรียน ราชัญชาวบ้าน และชุมชน เข้าสู่กระบวนการเดียวกันอย่างเป็นระบบ ทำให้เกิดความร่วมมือที่แท้จริง ไม่ใช่เพียงการมีส่วนร่วมเชิงสัญลักษณ์ ส่งผลให้การพัฒนามีความต่อเนื่องและยั่งยืน

๗.๔ แสดงผลลัพธ์เชิงประจักษ์ที่ชัดเจนและวัดได้จริง (Evidence-Based Innovation) นวัตกรรมนี้มีความโดดเด่นในการแสดงผลลัพธ์เชิงปริมาณที่ชัดเจน โดยผู้เรียนร้อยละ ๙๐.๒๒ มีคุณลักษณะอันพึงประสงค์ในระดับดีเยี่ยม และร้อยละ ๑๐๐ มีพฤติกรรมในระดับดีขึ้นไป ซึ่งสูงกว่าเกณฑ์มาตรฐานที่กำหนด สะท้อนถึงประสิทธิผลของนวัตกรรมในการเปลี่ยนแปลงพฤติกรรมผู้เรียนอย่างแท้จริง

๗.๕ พัฒนาผู้เรียนสู่ “การเปลี่ยนแปลงเชิงพฤติกรรมและคุณค่า” อย่างยั่งยืน (Transformative Outcome) นวัตกรรมไม่ได้มุ่งเพียงการพัฒนาความรู้ แต่สามารถพัฒนาผู้เรียนในระดับพฤติกรรมและจิตสำนึก ทำให้ผู้เรียนเกิดความมีวินัย ความรับผิดชอบ ความมุ่งมั่น และความภาคภูมิใจในท้องถิ่น ซึ่งเป็นการพัฒนาที่ลึกและยั่งยืน

๗.๖ สร้าง “เยาวชนผู้สืบสาน” และทำให้วัฒนธรรมเป็น Living Culture ผลลัพธ์ที่โดดเด่นคือการเกิด “เยาวชนผู้สืบสานหนึ่งประมอทัย” ที่สามารถปฏิบัติได้จริง ส่งผลให้ภูมิปัญญาท้องถิ่นไม่ได้หยุดอยู่ในอดีต แต่ถูกถ่ายทอดและดำรงอยู่ในชีวิตจริงของผู้เรียนและชุมชน

๗.๗ มีศักยภาพในการขยายผลและเป็นต้นแบบ (Scalability & Best Practice) นวัตกรรม PMT Model เป็นรูปแบบที่มีโครงสร้างชัดเจน สามารถนำไปประยุกต์ใช้ในสถานศึกษาอื่นที่มีบริบทใกล้เคียง โดยเฉพาะโรงเรียนขนาดเล็กที่มีทุนทางวัฒนธรรมเป็นฐาน ทำให้เกิดคุณค่าในเชิงการขยายผลในระดับระบบ

๘. บรรณานุกรม

- กระทรวงศึกษาธิการ. (๒๕๕๑). *หลักสูตรแกนกลางการศึกษาขั้นพื้นฐาน พุทธศักราช ๒๕๕๑*. โรงพิมพ์ชุมนุมสหกรณ์การเกษตรแห่งประเทศไทย.
- กระทรวงวัฒนธรรม. (๒๕๖๐). *ภูมิปัญญาทางวัฒนธรรมไทย: การอนุรักษ์และสืบสาน*. กระทรวงวัฒนธรรม.
- สำนักงานคณะกรรมการการศึกษาแห่งชาติ. (๒๕๖๒). *พระราชบัญญัติการศึกษาแห่งชาติ พ.ศ. ๒๕๔๒ และที่แก้ไขเพิ่มเติม (ฉบับที่ ๔) พ.ศ. ๒๕๖๒*. สำนักงานคณะกรรมการการศึกษาแห่งชาติ.
- สำนักงานรับรองมาตรฐานและประเมินคุณภาพการศึกษา (องค์การมหาชน). (๒๕๖๕). *รายงานการประเมินคุณภาพภายนอกสถานศึกษา*. สมศ.
- Bertalanffy, L. von. (๑๙๖๘). *General system theory: Foundations, development, applications*. George Braziller.
- Deming, W. E. (๑๙๘๖). *Out of the crisis*. MIT Press.
- Gay, G. (๒๐๑๐). *Culturally responsive teaching: Theory, research, and practice* (๒nd ed.). Teachers College Press.
- Likert, R. (๑๙๖๗). *The human organization: Its management and value*. McGraw-Hill.
- Mezirow, J. (๑๙๙๗). Transformative learning: Theory to practice. *New Directions for Adult and Continuing Education*, ๗๔, ๕-๑๒.
- Vygotsky, L. S. (๑๙๗๘). *Mind in society: The development of higher psychological processes*. Harvard University Press.

๙. ภาคผนวก

ภาคผนวก ก เครื่องมือที่ใช้ในการเก็บข้อมูล
เครื่องมือการประเมินผลนวัตกรรม PMT Model

๑. เครื่องมือประเมินด้านการบริหารจัดการ ได้แก่

๑.๑ แบบประเมินประสิทธิภาพของรูปแบบการบริหารจัดการ (Self-Assessment Checklist)

๑.๒ แบบบันทึกการประชุม/PLC

๒. เครื่องมือประเมินคุณลักษณะอันพึงประสงค์ ได้แก่

๒.๑ แบบสังเกตพฤติกรรม (Observation Form)

๒.๒ แบบประเมินคุณลักษณะอันพึงประสงค์ (๘ ประการ) โดยเน้นด้านวินัย ใฝ่เรียนรู้ ความมุ่งมั่น และความภูมิใจในความเป็นไทย

๓. เครื่องมือประเมินทักษะการสืบสานภูมิปัญญา ได้แก่

แบบประเมินผลงานและทักษะการแสดง (Performance Rubric)

๔. เครื่องมือประเมินการมีส่วนร่วมและความพึงพอใจ ได้แก่

แบบสอบถามความพึงพอใจของชุมชนและปราชญ์ชาวบ้าน



เครื่องมือที่ใช้ในการเก็บข้อมูล

ภาคผนวก ข ผลการวิเคราะห์ข้อมูล

๑. ผลการประเมินประสิทธิภาพการบริหารจัดการนวัตกรรมการ PMT Model
๒. ผลการสังเกตพฤติกรรมผู้เรียน (Student Behavior Observation Form)
๓. ผลการประเมินคุณลักษณะอันพึงประสงค์ นวัตกรรม PMT Model : โรงเรียนโพนทันเจริญวิทย์
๔. ผลการสอบถามความพึงพอใจของชุมชนและปราชญ์ชาวบ้านต่อการดำเนินงานนวัตกรรม PMT Model โรงเรียนโพนทันเจริญวิทย์



ผลการวิเคราะห์ข้อมูล

ภาคผนวก ค หลักฐานการดำเนินงาน

ภาคผนวก ค-๑ การวิเคราะห์บริบทสถานศึกษาและออกแบบหลักสูตรท้องถิ่น



ภาพที่ ๓ แสดงการประชุมวิเคราะห์บริบทวัฒนธรรมและการออกแบบหลักสูตรท้องถิ่น
“ภูมิปัญญาท้องถิ่นหนังประมอทัย”

ภาคผนวก ค-๑ การวิเคราะห์บริบทสถานศึกษาและออกแบบหลักสูตรท้องถิ่น



ภาพที่ ๔ แสดงอบรมเชิงปฏิบัติการการจัดทำหลักสูตรท้องถิ่น “หนังสือแม่ทวย” โดยได้รับความอนุเคราะห์วิทยากรจากสำนักงานเขตพื้นที่การศึกษามัธยมศึกษาศรีสะเกษ ยโสธร พร้อมทั้งนำเสนอกรอบหลักสูตรท้องถิ่นของสำนักงานเขตให้กับโรงเรียนได้นำไปพัฒนา

ภาคผนวก ค-๒ ภาพการมีส่วนร่วมของชุมชน



ภาพที่ ๕ แสดงการร่วมศึกษาเรียนรู้การแสดงหนังประโมทัยกับปราชญ์ท้องถิ่นในเวทีแสดงจริง

ภาคผนวก ค-๒ ภาพการมีส่วนร่วมของชุมชน (ต่อ)



ภาพที่ ๖ แสดงการร่วมศึกษาภูมิปัญญาหนึ่งประโยชน์สองคนในชุมชน

ภาคผนวก ค-๒ ภาพการมีส่วนร่วมของชุมชน (ต่อ)



ภาพที่ ๗ แสดงความร่วมมือของชุมชนในการมีส่วนร่วมและถ่ายทอดองค์ความรู้เกี่ยวกับหนังสือประมัตถ์ ภายใต้โครงการ “เสริมสร้างอัตลักษณ์และเอกลักษณ์โรงเรียนโพ้นถิ่นเจริญวิทย์”

ภาคผนวก ค-๒ ภาพการมีส่วนร่วมของชุมชน (ต่อ)



ภาพที่ ๘ แสดงปราชญ์ชุมชนร่วมถ่ายทอดภูมิปัญญาท้องถิ่นหนังประโมทัย พร้อมฝึกทักษะต่าง ๆ ที่เกี่ยวข้องกับการแสดง ในโครงการ “เสริมสร้างอัตลักษณ์และเอกลักษณ์โรงเรียนโพนทันเจริญวิทย์”

ภาคผนวก ค-๒ ภาพการมีส่วนร่วมของชุมชน (ต่อ)



ภาพที่ ๙ แสดงปราชญ์ชุมชนร่วมถ่ายทอดภูมิปัญญาท้องถิ่นหนังประโมทัย พร้อมฝึกทักษะต่าง ๆ ที่เกี่ยวข้องกับ การแสดง ในโครงการ “เสริมสร้างอัตลักษณ์และเอกลักษณ์โรงเรียนโพ้นทันเจริญวิทย์”

ภาคผนวก ค-๓ ภาพกิจกรรมการจัดการเรียนรู้



ภาพที่ ๑๐ แสดงการฝึกปฏิบัติดนตรีไทยเพื่อประกอบการแสดงหนังประโมทัย/การนิเทศการสอน

ภาคผนวก ค-๓ ภาพกิจกรรมการจัดการเรียนรู้ (ต่อ)



ภาพที่ ๑๑ แสดงการฝึกปฏิบัติการวาดและการแกะลายตัวละครหนังประมอทัยโดยใช้ไม่าฟิล์ม

ภาคผนวก ค-๓ ภาพกิจกรรมการจัดการเรียนรู้ (ต่อ)



ภาพที่ ๑๒ แสดงการลงสีตัวหนังสือประโมทัย

ภาคผนวก ค-๓ ภาพกิจกรรมการจัดการเรียนรู้ (ต่อ)



ภาพที่ ๑๓ แสดงการฝึกเขียนหนังสือประโมทัยประกอบดนตรีไทย

ภาคผนวก ค-๓ ภาพกิจกรรมการจัดการเรียนรู้ (ต่อ)



ภาพที่ ๑๔ แสดงการฝึกปฏิบัตินำเสนอผลงานการแสดงหนังประโมทัยในชั้นเรียน

ภาคผนวก ค-๔ ภาพแสดงการนิเทศการจัดการเรียนรู้ของครู









ภาพที่ ๑๕ แสดงการนิเทศการจัดการเรียนรู้ของครู

ภาคผนวก ค-๕ ภาพชุมชนแห่งการเรียนรู้ทางวิชาชีพ PLC









ภาพที่ ๑๖ แสดงการการสะท้อนคิดและประเมินผลหลักสูตรท้องถิ่นโดยใช้กระบวนการ PLC

ภาคผนวก ค-๖ ผลการดำเนินงาน

 <p>“กิจกรรมการเรียนรู้การสอน เกี่ยวกับหนังประโมทัย”</p>	 <p>ไทยรักถิ่น สืบสานศิลป์ ประโมทัย</p>	
กิจกรรมการมีส่วนร่วมของชุมชน	กิจกรรมบูรณาการหนังประโมทัย	ช่องทางรับชมผลงาน tiktok
		
บทพากย์-บทร้อง	คลิปการแสดงหนังประโมทัย	งานวิจัยและนวัตกรรมครู

ภาคผนวก ง หลักสูตรและเอกสารวิชาการ

		
โครงสร้างหลักสูตรท้องถิ่น	โครงสร้างรายวิชา	หน่วยการเรียนรู้
		
รายงานการใช้หลักสูตร	รายงาน PLC	กรอบหลักสูตรท้องถิ่น

ภาคผนวก จ หลักฐานเชิงประจักษ์

ภาคผนวก จ-๑ เกียรติบัตร/รางวัลโรงเรียน





ภาคผนวก จ-๒ เกียรติบัตร/รางวัลผลงานผู้บริหาร



ภาคผนวก จ-๓ เกียรติบัตร/รางวัลผลงานครู



ภาคผนวก จ-๔ เกียรติบัตร/รางวัลผลงานนักเรียน



ภาคผนวก จ-๔ เกียรติบัตร/รางวัลผลงานนักเรียน (ต่อ)

เลขที่ ๐๑๙๓๒/๒๕๖๘



สำนักงานเขตพื้นที่การศึกษามัธยมศึกษาศรีสะเกษ ยโสธร
ขอมอบเกียรติบัตรฉบับนี้ไว้เพื่อแสดงว่า

นายเชกรินทร์ ยศบุญ
โรงเรียนโพ้นถิ่นเขตรวิทย์
ได้รับรางวัลเหรียญทอง รองชนะเลิศอันดับ ๑
การแข่งขันวงปี่พาทย์โม้แก้ง ชั้นมัธยมศึกษาปีที่ ๑-๖
กิจกรรมดนตรี Soft Power สาขาดนตรี

งานศิลปวัฒนธรรมนักเรียน ครั้งที่ ๗๓ ปีการศึกษา ๒๕๖๘
ณ สำนักงานเขตพื้นที่การศึกษามัธยมศึกษาศรีสะเกษ ยโสธร
ระหว่างวันที่ ๑ - ๓ ธันวาคม พุทธศักราช ๒๕๖๘
ขอได้มีความสุข ความเจริญตลอดไป


(นางรัชฎิการ์ ทองเนตร)
ผู้อำนวยการสำนักงานเขตพื้นที่การศึกษามัธยมศึกษาศรีสะเกษ ยโสธร



เลขที่ ๐๒๓๓๗/๒๕๖๘



สำนักงานเขตพื้นที่การศึกษามัธยมศึกษาศรีสะเกษ ยโสธร
ขอมอบเกียรติบัตรฉบับนี้ไว้เพื่อแสดงว่า

นางสาวตัญญุตย์ นิเวศชน
โรงเรียนโพ้นถิ่นเขตรวิทย์
ได้รับรางวัลเหรียญทอง
การแข่งขันขับร้องเพลงไทยลูกทุ่ง ๓หญิง ชั้นมัธยมศึกษาปีที่ ๔-๖
กิจกรรมดนตรี Soft Power สาขาดนตรี

งานศิลปวัฒนธรรมนักเรียน ครั้งที่ ๗๓ ปีการศึกษา ๒๕๖๘
ณ สำนักงานเขตพื้นที่การศึกษามัธยมศึกษาศรีสะเกษ ยโสธร
ระหว่างวันที่ ๑ - ๓ ธันวาคม พุทธศักราช ๒๕๖๘
ขอได้มีความสุข ความเจริญตลอดไป


(นางรัชฎิการ์ ทองเนตร)
ผู้อำนวยการสำนักงานเขตพื้นที่การศึกษามัธยมศึกษาศรีสะเกษ ยโสธร



ภาคผนวก ฉ การเผยแพร่



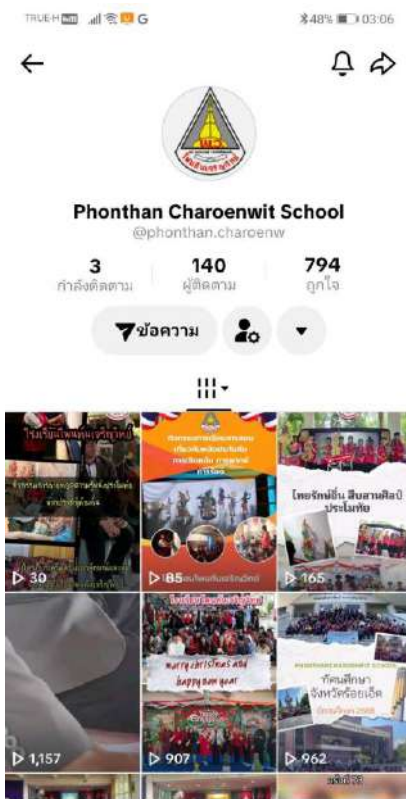
ภาพที่ ๑๗ การแสดงหนังประมอทัยบูรณาการในงานสัปดาห์วันสุนทรภู่บูรณาการวันภาษาไทยแห่งชาติ
ภายใต้ชื่องาน “ไทยรักถิ่น สืบสานศิลป์ ประมอทัย”

ภาคผนวก ฉ การเผยแพร่ (ต่อ)



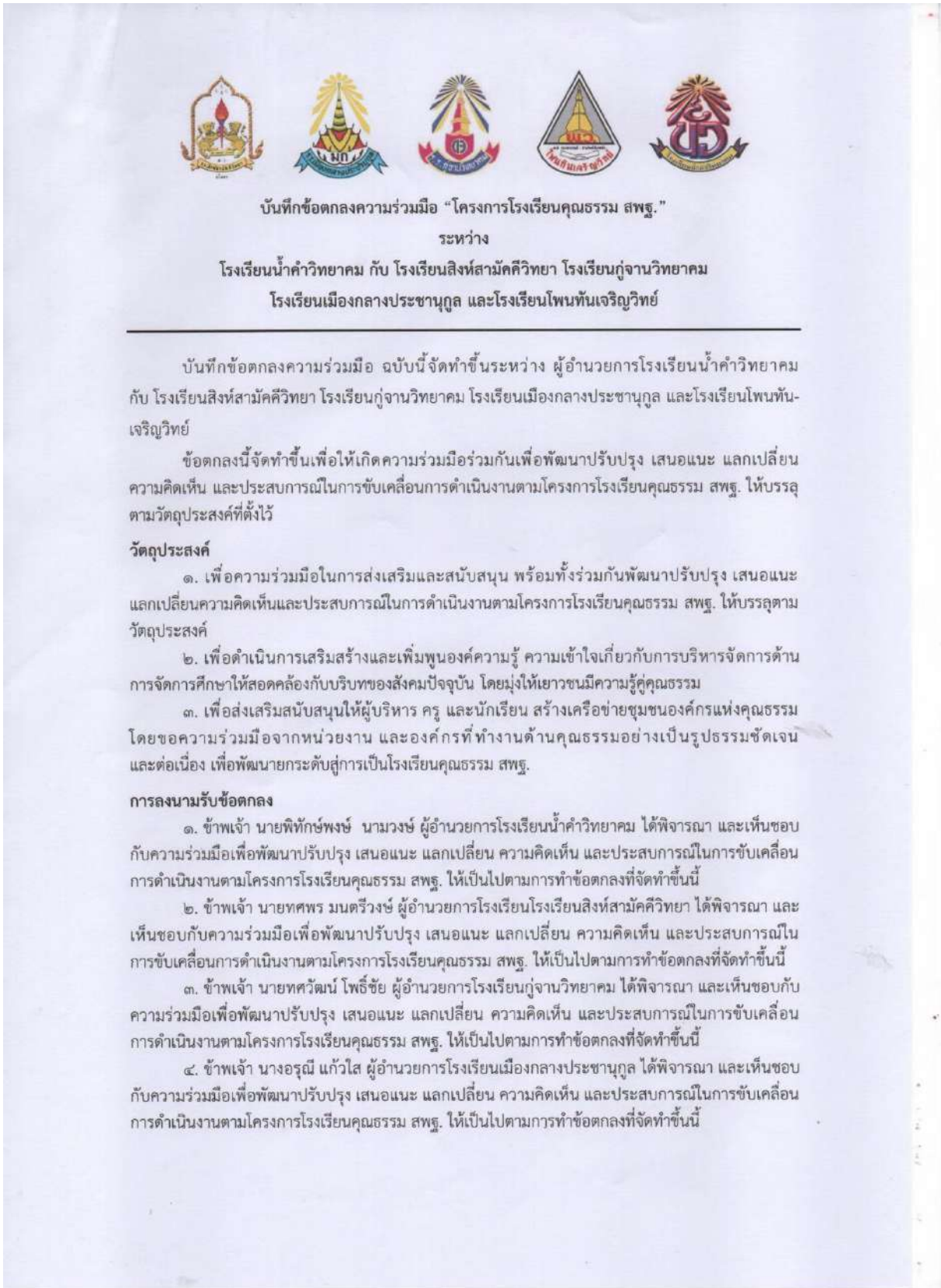
ภาพที่ ๑๘ แสดงการนำเสนอโครงการคุณธรรม เรื่อง “สืบสานหนังประมอทัย ใส่ใจประเพณีบ้านเรา”

ภาคผนวก ฉ การเผยแพร่ (ต่อ)



ภาพที่ ๑๙ แสดงการเผยแพร่กิจกรรมผ่านสื่อสังคมออนไลน์

ภาคผนวก ฉ การเผยแพร่ (ต่อ)



ภาพที่ ๒๐ บันทึกข้อตกลงความร่วมมือโครงการ “โรงเรียนคุณธรรม สพฐ.”

ภาคผนวก ฉ การเผยแพร่ (ต่อ)

๕. ข้าพเจ้า นายณัฐเอก กระจำจ ผู้อำนวยการโรงเรียนโพ้นถิ่นเจริญวิทย์ ได้พิจารณา และเห็นชอบ
กับความร่วมมือเพื่อพัฒนาปรับปรุง เสนอแนะ แลกเปลี่ยน ความคิดเห็น และประสบการณ์ในการขับเคลื่อน
การดำเนินงานตามโครงการโรงเรียนคุณธรรม สพฐ. ให้เป็นไปตามการทำข้อตกลงที่จัดทำขึ้นนี้

ผู้รับผิดชอบในเบื้องต้นอันประกอบด้วย นายพิทักษ์พงษ์ นามวงษ์ ผู้อำนวยการโรงเรียนน้ำคำวิทยาคม
นายทศพร มนตรีวงษ์ ผู้อำนวยการโรงเรียนโรงเรียนสิงห์สามัคคีวิทยา นายทศวัฒน์ โพธิ์ชัย ผู้อำนวยการ
โรงเรียนกุ้งจานวิทยาคม นางอรุณี แก้วใส ผู้อำนวยการโรงเรียนเมืองกลางประชานุกูล และนายณัฐเอก
กระจำจ ผู้อำนวยการโรงเรียนโพ้นถิ่นเจริญวิทย์ จึงได้ลงลายมือชื่อไว้เป็นหลักฐาน เพื่อให้ปฏิบัติต่อกันว่า
“จะร่วมมือกันเพื่อพัฒนาปรับปรุง เสนอแนะ แลกเปลี่ยน ความคิดเห็น และประสบการณ์ในการขับเคลื่อน
การดำเนินงานตามโครงการโรงเรียนคุณธรรม สพฐ. ตามแนวทางการดำเนินการที่กำหนดไว้ร่วมกัน”

ข้อตกลงความร่วมมือนี้ จัดทำขึ้นเป็น ๕ ฉบับ ข้อความถูกต้องตรงกัน ทุกฝ่ายรับทราบรายละเอียด
และทำความเข้าใจดีแล้ว จึงลงลายมือชื่อไว้เป็นหลักฐานสำคัญต่อหน้าพยานและคู่สัญญาต่างยึดถือไว้
ฝ่ายละ ๑ ฉบับ

ลงนาม ณ วันที่ ๑๓ เดือน ธันวาคม พ.ศ. ๒๕๖๗

ลงชื่อ.....ผู้ทำข้อตกลง
(นายพิทักษ์พงษ์ นามวงษ์)
ผู้อำนวยการโรงเรียนน้ำคำวิทยาคม

ลงชื่อ.....ผู้ทำข้อตกลง
(นายทศพร มนตรีวงษ์)
ผู้อำนวยการโรงเรียนสิงห์สามัคคีวิทยา

ลงชื่อ.....ผู้ทำข้อตกลง
(นายทศวัฒน์ โพธิ์ชัย)
ผู้อำนวยการโรงเรียนกุ้งจานวิทยาคม

ลงชื่อ.....ผู้ทำข้อตกลง
(นางอรุณี แก้วใส)
ผู้อำนวยการโรงเรียนเมืองกลางประชานุกูล

ลงชื่อ.....ผู้ทำข้อตกลง
(นายณัฐเอก กระจำจ)
ผู้อำนวยการโรงเรียนโพ้นถิ่นเจริญวิทย์

ลงชื่อ.....พยาน
(นางสาววิภาวี ดวงมุลตรี)
รองผู้อำนวยการโรงเรียนน้ำคำวิทยาคม

ลงชื่อ.....พยาน
(นางสาวกนิษฐา นินท)

ลงชื่อ.....พยาน
(นางสาวปวีณา แก้วมณี)

ลงชื่อ.....พยาน
(นาย สิทธิชัย แสงสาคร)

ลงชื่อ.....พยาน
()

ภาพที่ ๒๐ บันทึกข้อตกลงความร่วมมือโครงการ “โรงเรียนคุณธรรม สพฐ.”