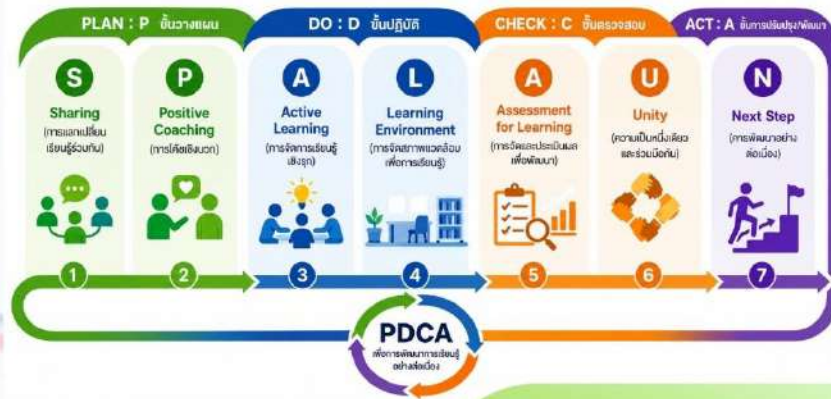




รูปแบบการนิเทศภายในสถานศึกษา

SPALAU COACHING MODEL

เพื่อส่งเสริมการจัดการเรียนรู้เชิงรุก (ACTIVE LEARNING)



ปีการศึกษา 2568

โรงเรียนศาลาพิน อำเภอสามโคก จังหวัดปทุมธานี
สำนักงานเขตพื้นที่การศึกษาประถมศึกษาปทุมธานี เขต 1
สำนักงานคณะกรรมการการศึกษาขั้นพื้นฐาน
กระทรวงศึกษาธิการ

บทสรุปผู้บริหาร

รายงาน “การนิเทศภายในสถานศึกษาโดยใช้รูปแบบการนิเทศภายในสถานศึกษา SPALAUN Coaching Model เพื่อส่งเสริมการจัดการเรียนรู้เชิงรุก (Active Learning) ของโรงเรียนสาธิต” พบว่า โรงเรียนได้พัฒนาระบบการนิเทศภายในที่มุ่งเน้นการพัฒนาครูและยกระดับคุณภาพผู้เรียนอย่างเป็นระบบ โดยบูรณาการแนวความคิดการนิเทศแบบชี้แนะ (Coaching) ร่วมกับกระบวนการมีส่วนร่วมและวงจรคุณภาพ PDCA เพื่อสร้างการเปลี่ยนแปลงเชิงบวกต่อการจัดการเรียนรู้ในชั้นเรียนอย่างยั่งยืน

จากการศึกษาสภาพปัญหา พบว่า ครูผู้สอนยังมีข้อจำกัดในการจัดการเรียนรู้เชิงรุก (Active Learning) การใช้สื่อ นวัตกรรม และเทคโนโลยีในการจัดการเรียนรู้ รวมถึงกระบวนการนิเทศภายในเดิมยังขาดความต่อเนื่องและเน้นการตรวจสอบมากกว่าการพัฒนา ส่งผลให้ครูขาดความมั่นใจและไม่สามารถสะท้อนปัญหาที่แท้จริงในการจัดการเรียนรู้ได้ โรงเรียนจึงได้พัฒนารูปแบบ “SPALAUN Coaching Model” ขึ้น เพื่อใช้เป็นกลไกสำคัญในการพัฒนาครูอย่างต่อเนื่อง โดยเน้นความสัมพันธ์เชิงกลยุธมิตร การร่วมคิด ร่วมทำ และร่วมพัฒนา

รูปแบบ SPALAUN Coaching Model ประกอบด้วย 7 องค์ประกอบสำคัญ ได้แก่

S : Sharing (การแลกเปลี่ยนเรียนรู้ร่วมกัน)

P : Positive Coaching (การโค้ชเชิงบวก)

A : Active Learning (การจัดการเรียนรู้เชิงรุก)

L : Learning Environment (การจัดสภาพแวดล้อมเพื่อการเรียนรู้)

A : Assessment for Learning (การวัดและประเมินผลเพื่อพัฒนา)

U : Unity (ความร่วมมือเป็นหนึ่งเดียว)

N : Next Step (การพัฒนาอย่างต่อเนื่อง)

โดยดำเนินงานภายใต้กระบวนการ PDCA เพื่อให้การนิเทศภายในมีความเป็นระบบ สามารถติดตาม ตรวจสอบ และพัฒนาได้อย่างต่อเนื่อง

ผลการดำเนินงานพบว่า ครูผู้สอนจำนวน 18 คน ได้รับการนิเทศและพัฒนาอย่างต่อเนื่อง สามารถออกแบบและจัดการเรียนรู้เชิงรุกได้สอดคล้องกับบริบทของผู้เรียน เกิดการพัฒนาเทคนิคการสอน การใช้สื่อและนวัตกรรมทางการศึกษา รวมทั้งเกิดชุมชนแห่งการเรียนรู้ทางวิชาชีพ (PLC) ภายในโรงเรียนอย่างเข้มแข็ง ส่งผลให้ผู้เรียนมีผลสัมฤทธิ์ทางการเรียนสูงขึ้น มีความกระตือรือร้นในการเรียนรู้ และมีคุณลักษณะอันพึงประสงค์ที่ดีขึ้นอย่างชัดเจน

ปัจจัยแห่งความสำเร็จของการดำเนินงาน ได้แก่ ภาวะผู้นำของผู้บริหาร การสร้างบรรยากาศแบบกัลยาณมิตร การมีส่วนร่วมของครูและบุคลากรทุกฝ่าย การใช้ข้อมูลสารสนเทศและผลการประเมินมาใช้ในการพัฒนาอย่างเป็นระบบ ตลอดจนการดำเนินงานผ่านกระบวนการ PLC และการสนับสนุนจากศึกษานิเทศก์ของสำนักงานเขตพื้นที่การศึกษาที่เข้ามามีส่วนร่วมในกระบวนการนิเทศภายใน ซึ่งช่วยให้การนิเทศเกิดประสิทธิผลและสามารถพัฒนาได้อย่างต่อเนื่อง

โดยสรุป รูปแบบการนิเทศภายในสถานศึกษา SPALAUN Coaching Model ถือเป็นนวัตกรรมการบริหารจัดการด้านการนิเทศภายในที่สามารถพัฒนาครูและยกระดับคุณภาพผู้เรียนได้อย่างเป็นรูปธรรม ช่วยสร้างวัฒนธรรมองค์กรแห่งการเรียนรู้ และส่งเสริมการพัฒนาคุณภาพการศึกษาอย่างยั่งยืน

คำนำ

เอกสารฉบับนี้จัดทำขึ้นเพื่อนำเสนอผลงานวิธีปฏิบัติที่เป็นเลิศ (Best Practice) การนิเทศภายในสถานศึกษา เป็นการรายงานผลการดำเนินงานนิเทศภายในเพื่อขับเคลื่อนนโยบายและจุดเน้น รวมถึงการจัดการเรียนรู้และกิจกรรมการปฏิบัติของโรงเรียน เพื่อให้บรรลุเป้าหมายนโยบาย จุดเน้น และแผนพัฒนาการจัดการศึกษา (พ.ศ. 2566-2570) ของโรงเรียนศาลาพิน โดยได้มีการกำหนดกลยุทธ์เพื่อขับเคลื่อนและพัฒนาการจัดการศึกษาให้มีความสอดคล้องกับทิศทางการพัฒนาการศึกษาของกระทรวงศึกษาธิการ และเท่าทันต่อความเปลี่ยนแปลงในศตวรรษที่ 21 ตลอดจนตอบสนองต่อจุดเน้นและนโยบายเร่งด่วน (Quick Policy) ของสำนักงานคณะกรรมการการศึกษาขั้นพื้นฐาน รวมทั้งนโยบายและจุดเน้นของสำนักงานเขตพื้นที่การศึกษาประถมศึกษาปทุมธานี เขต 1 ที่ประกาศไว้ให้เกิดการขับเคลื่อนสู่การปฏิบัติอย่างมีประสิทธิภาพและเกิดประสิทธิผล สร้างคุณภาพการจัดการศึกษาของโรงเรียนในการปรับปรุงและพัฒนาคุณภาพผู้เรียน กระบวนการบริหารและการจัดการ กระบวนการจัดการเรียนการสอนที่เน้นผู้เรียนเป็นสำคัญ เพื่อดำเนินการพัฒนาสู่มาตรฐานการศึกษาให้มีคุณภาพสูงขึ้นอย่างต่อเนื่องตามมาตรฐานการศึกษาของสถานศึกษา และเพื่อขับเคลื่อนการประกันคุณภาพภายในให้เกิดการปฏิบัติที่เป็นระบบและมีความเข้มแข็ง

โรงเรียนศาลาพิน จึงได้ดำเนินการนิเทศภายใน โดยใช้รูปแบบการนิเทศภายในสถานศึกษา SPALAU Coaching Model เพื่อส่งเสริมการจัดการเรียนรู้เชิงรุก (Active Learning) ประจำปีการศึกษา 2568 เพื่อปรับปรุงและเพิ่มประสิทธิภาพในการปฏิบัติงานร่วมกันของครูผู้สอนและผู้บริหารสถานศึกษาในการพัฒนาคุณภาพการศึกษา โดยใช้ระบบการนิเทศภายใน โดยผู้บริหารหรือผู้นิเทศเป็นผู้ให้คำแนะนำ ควบคุม และอำนวยความสะดวกในการดำเนินงานการจัดการเรียนรู้ กิจกรรม และโครงการให้ประสบผลสำเร็จตามเป้าหมาย

รายงานฉบับนี้ประกอบด้วย ความเป็นมาและความสำคัญ วัตถุประสงค์ เป้าหมาย กรอบแนวคิด กระบวนการดำเนินงาน ผลการดำเนินงาน ปัจจัยแห่งความสำเร็จ ตลอดจนการเผยแพร่และการขยายผล ซึ่ง หวังเป็นอย่างยิ่งว่าจะเป็นประโยชน์ต่อสถานศึกษา ครูผู้สอน และผู้ที่สนใจในการพัฒนาระบบการนิเทศภายใน ให้มีประสิทธิภาพยิ่งขึ้น

ขอขอบคุณผู้บริหารสถานศึกษา คณะครู และผู้มีส่วนเกี่ยวข้องทุกฝ่าย ที่ให้ความร่วมมือในการดำเนินงานนิเทศภายในจนประสบผลสำเร็จตามวัตถุประสงค์ที่กำหนดไว้ และหวังเป็นอย่างยิ่งว่า รายงานฉบับ นี้จะเป็นแนวทางในการพัฒนาคุณภาพการศึกษาให้ก้าวหน้าอย่างยั่งยืนต่อไป

สารบัญ

ส่วนนำ	หน้า
บทสรุปผู้บริหาร	ข
คำนำ	ค
สารบัญ	ง
สารบัญตาราง	จ
แบบ ISMS Award 01	ฉ
ส่วนเนื้อหา	
ที่มาและความสำคัญของสภาพปัญหา	1
วัตถุประสงค์/เป้าหมาย	3
หลักการ/แนวคิดในการสร้างและพัฒนาด้านการนิเทศภายในสถานศึกษา	3
กรอบแนวคิดด้านการนิเทศภายใน	6
กระบวนการสร้าง พัฒนาด้านการนิเทศภายในและการนำไปประยุกต์ใช้	10
ปัจจัยแห่งความสำเร็จ	17
ผลที่เกิดจากการนิเทศภายใน	
ผลที่เกิดจากการนิเทศภายในสถานศึกษา	19
การเผยแพร่ผลงานด้านการนิเทศภายในสถานศึกษา	27
การขยายผลต่อยอดผลงานด้านการนิเทศภายในสถานศึกษา	29
ส่วนท้าย	
บรรณานุกรม	31
ภาคผนวก	32

สารบัญตาราง

ส่วนนำ	หน้า
ตารางที่ 1 การดำเนินการด้านนิเทศภายในโดย SPALAUN Coaching Model ในการดำเนินกิจกรรม	13
ตารางที่ 2 แสดงเกณฑ์การพิจารณาระดับคุณภาพการดำเนินกิจกรรม การจัดการเรียนรู้และการจัดการชั้นเรียน	17
ตารางที่ 3 สรุปการนิเทศการจัดการเรียนรู้และการจัดการชั้นเรียน โดยใช้รูปแบบการนิเทศภายในสถานศึกษา SPALAUN Coaching Model เพื่อส่งเสริมการจัดการเรียนรู้เชิงรุก (Active Learning)	19
ตารางที่ 4 สรุปการส่งแผนการจัดการประสบการณ์ และแผนการจัดการเรียนรู้เชิงรุก (Active Learning) ปีการศึกษา 2568 โดยใช้รูปแบบการนิเทศภายในสถานศึกษา SPALAUN Coaching Model เพื่อส่งเสริมการจัดการเรียนรู้เชิงรุก (Active Learning)	19
ตารางที่ 5 สรุปผลการนิเทศการจัดการเรียนรู้และการจัดการชั้นเรียน ปีการศึกษา 2568	20
ตารางที่ 6 ผลการประเมินความพึงพอใจของครูและบุคลากรทางการศึกษา ต่อรูปแบบการนิเทศภายในสถานศึกษา SPALAUN Coaching Model เพื่อส่งเสริมการจัดการเรียนรู้เชิงรุก (Active Learning) จำแนกตามรายข้อ N = 20 (ผู้บริหาร คณะครูและบุคลากรทางการศึกษา โรงเรียนศาลาพั่น)	22

แบบเสนอขอรับการคัดเลือกรางวัลสถานศึกษาต้นแบบการนิเทศภายใน
(Internal Supervision Model School: ISMS Award)
(ISMS Award ๐๑)
ประจำปีการศึกษา ๒๕๖๘
สำนักงานเขตพื้นที่การศึกษาการศึกษาระถมศึกษาปทุมธานี เขต ๑

ข้อมูลทั่วไปของสถานศึกษา

ชื่อสถานศึกษา โรงเรียนศาลาพิน

ที่ตั้งเลขที่ ๙ หมู่ที่ ๔ ตำบล เขียงรากน้อย อำเภอสามโคก จังหวัดปทุมธานี

โทร ๐๙๔-๔๕๘๒๕๔๐

ขนาดของสถานศึกษา

สังกัดสำนักงานเขตพื้นที่การศึกษาประถมศึกษา

- | | |
|--|------------------------------|
| <input type="checkbox"/> ขนาดเล็ก | จำนวนนักเรียน ๑ - ๑๒๐ คน |
| <input checked="" type="checkbox"/> ขนาดกลาง | จำนวนนักเรียน ๑๒๑ - ๔๙๙ คน |
| <input type="checkbox"/> ขนาดใหญ่ | จำนวนนักเรียน ๕๐๐ - ๑,๔๙๙ คน |
| <input type="checkbox"/> ขนาดใหญ่พิเศษ | จำนวนนักเรียน ๑,๕๐๐ คนขึ้นไป |

สังกัดสำนักงานเขตพื้นที่ศึกษามัธยมศึกษา

- | | |
|--|--------------------------------|
| <input type="checkbox"/> ขนาดเล็ก | จำนวนนักเรียน ๑ - ๔๙๙ คน |
| <input type="checkbox"/> ขนาดกลาง | จำนวนนักเรียน ๕๐๐ - ๑,๔๙๙ คน |
| <input type="checkbox"/> ขนาดใหญ่ | จำนวนนักเรียน ๑,๕๐๐ - ๒,๔๙๙ คน |
| <input type="checkbox"/> ขนาดใหญ่พิเศษ | จำนวนนักเรียน ๒,๕๐๐ คนขึ้นไป |

ข้าพเจ้าขอรับรองว่า ข้อมูลดังกล่าวข้างต้นเป็นความจริงและถูกต้องทุกประการ

ลงชื่อ



(นางสาวศิริลักษณ์ สืบไทย)
ผู้อำนวยการโรงเรียนศาลาพิน
๒๒ / พฤษภาคม / ๒๕๖๘

ส่วนที่ 2

ส่วนเนื้อหา

1. ที่มาและความสำคัญของสภาพปัญหา

การศึกษาที่มีการเคลื่อนไหวเปลี่ยนแปลงไปตามสภาพการณ์ ไม่ว่าจะเป็นวิธีการสอน หลักสูตร การสอนเทคโนโลยี ตลอดจนบุคลากร ซึ่งสิ่งเหล่านี้ย่อมมีผลกระทบต่อการเรียนการสอนของสถานศึกษา ภารกิจสำคัญของการดำเนินงานในโรงเรียน คือการพัฒนาให้นักเรียนให้มีคุณภาพตามจุดหมายของหลักสูตร การจัดการศึกษาเพื่อให้ผู้เรียนบรรลุผลสำเร็จตามจุดหมายของหลักสูตรดังกล่าวอย่างมีคุณภาพ และเป็นไปตามพระราชบัญญัติการศึกษาแห่งชาติ พ.ศ. 2542 ที่กำหนดว่า การจัดการศึกษาต้องยึดหลักผู้เรียนทุกคนมีความสามารถเรียนรู้และพัฒนาตนเองได้ และถือว่าผู้เรียนมีความสำคัญที่สุด กระบวนการศึกษาต้องส่งเสริมให้ผู้เรียนสามารถพัฒนาตามธรรมชาติและเต็มตามศักยภาพ อีกทั้งการจัดกระบวนการเรียนรู้ให้สถานศึกษาและหน่วยงานที่เกี่ยวข้องมาดำเนินการจัดเนื้อหา สารและกิจกรรมให้สอดคล้องกับความสนใจและความถนัดของผู้เรียน โดยคำนึงถึงความแตกต่างระหว่างบุคคล ฝึกทักษะกระบวนการคิด การจัดการ การเผชิญสถานการณ์ และการประยุกต์ความรู้มาใช้เพื่อป้องกันและแก้ไขปัญหา จัดกิจกรรมให้ผู้เรียนเรียนรู้จากประสบการณ์จริง ฝึกปฏิบัติให้ทำได้ คิดเป็น ทำเป็น รักการอ่าน และเกิดการใฝ่รู้อย่างต่อเนื่อง จัดบรรยากาศและสภาพแวดล้อม สื่อการเรียน และอำนวยความสะดวก เพื่อให้ผู้เรียนเกิดการเรียนรู้และมีความรอบรู้ ซึ่งจะต้องอาศัยกระบวนการ 3 อย่าง คือ กระบวนการบริหาร กระบวนการนิเทศ และกระบวนการเรียนการสอน ทั้ง 3 อย่างนี้เกี่ยวข้องซึ่งกันและกัน การพัฒนาผู้เรียนให้สมบูรณ์ทั้งทางร่างกายจิตใจสติปัญญา ความรู้ และคุณธรรม จริยธรรมในการดำรงชีวิต สามารถอยู่ร่วมกับผู้อื่นได้อย่างมีความสุขหรือกล่าวอีกนัยหนึ่งคือ จัดการศึกษาให้นักเรียนเป็นคนดี คนเก่ง และมีความสุขได้นั้น กระบวนการนิเทศเป็นกระบวนการหนึ่งที่มีความสำคัญต่อการจัดการศึกษาของโรงเรียนและพัฒนาโรงเรียนให้มีคุณภาพตามเกณฑ์มาตรฐานการศึกษา

การจัดการศึกษาขั้นพื้นฐานในปัจจุบันมุ่งเน้นการพัฒนาผู้เรียนให้มีคุณภาพรอบด้าน ทั้งด้านความรู้ ทักษะ กระบวนการคิด คุณธรรมจริยธรรม และทักษะชีวิตที่จำเป็นในศตวรรษที่ 21 โดยมีครูผู้สอนเป็นกลไกสำคัญในการขับเคลื่อนคุณภาพการเรียนรู้ของผู้เรียนให้บรรลุตามเป้าหมายของหลักสูตรแกนกลางการศึกษาขั้นพื้นฐานและนโยบายของหน่วยงานต้นสังกัด อย่างไรก็ตาม การเปลี่ยนแปลงของสังคม เทคโนโลยี และบริบทของผู้เรียนในยุคปัจจุบัน ส่งผลให้บทบาทของครูต้องปรับเปลี่ยนจาก “ผู้ถ่ายทอดความรู้” ไปสู่ “ผู้อำนวยความสะดวกในการเรียนรู้” (Facilitator) ซึ่งจำเป็นต้องอาศัยการพัฒนาอย่างต่อเนื่องทั้งด้านความรู้ ความสามารถ และทักษะการจัดการเรียนรู้ที่หลากหลาย

โรงเรียนศาลาพิน เป็นสถานศึกษาขนาดกลางที่เปิดสอนตั้งแต่ระดับชั้นอนุบาลปีที่ 1 ถึงระดับชั้นมัธยมศึกษาปีที่ 3 มีครูผู้สอนจำนวน 18 คน ซึ่งต้องรับผิดชอบการจัดการเรียนการสอนและการจัดการชั้นเรียน อีกทั้งยังมีภาระงานที่หลากหลาย ทั้งงานวิชาการ งานบริหารทั่วไป งานบริหาร 4 ฝ่าย และงานตามนโยบายต่าง ๆ ส่งผลให้ครูมีข้อจำกัดด้านเวลาในการพัฒนาตนเองอย่างเต็ม

ศักยภาพ อีกทั้งความแตกต่างของผู้เรียนในด้านพื้นฐานความรู้ ความสามารถ และสภาพแวดล้อมทางสังคม ยังเป็นปัจจัยสำคัญที่ส่งผลต่อประสิทธิภาพของการจัดการเรียนรู้ในชั้นเรียน

จากการวิเคราะห์สภาพปัญหาและผลการดำเนินงานที่ผ่านมา พบว่าการจัดการเรียนรู้ของครูบางส่วนยังคงเน้นรูปแบบการสอนแบบเดิม ขาดการบูรณาการการจัดการเรียนรู้เชิงรุก (Active Learning) และการใช้สื่อ นวัตกรรม หรือเทคโนโลยีที่เหมาะสมกับบริบทของผู้เรียน นอกจากนี้กระบวนการนิเทศภายในของสถานศึกษาในอดีต ยังมีลักษณะเป็นการตรวจสอบมากกว่าการพัฒนา ส่งผลให้ครูบางส่วนเกิดความกังวล ไม่กล้าเปิดเผยปัญหาที่แท้จริงในชั้นเรียน ทำให้การนิเทศไม่สามารถสะท้อนสภาพปัญหาและนำไปสู่การพัฒนาได้อย่างแท้จริง อีกทั้งการนิเทศภายในที่ขาดความต่อเนื่องและรูปแบบที่ชัดเจน ส่งผลให้การพัฒนาครูไม่เป็นระบบ ขาดการติดตามผล และไม่สามารถสร้างการเปลี่ยนแปลงเชิงพฤติกรรมของครูได้อย่างยั่งยืน นอกจากนี้ ยังพบว่าการแลกเปลี่ยนเรียนรู้ระหว่างครู (Professional Learning Community: PLC) ยังไม่เข้มแข็งเท่าที่ควร ทำให้โอกาสในการพัฒนาร่วมกันของครูภายในโรงเรียนยังมีข้อจำกัด

จากสภาพปัญหาดังกล่าว โรงเรียนศาลาพิน จึงเห็นความจำเป็นอย่างยิ่งในการพัฒนารูปแบบการนิเทศภายในที่เน้น “การสร้างความสัมพันธ์เชิงบวก” ระหว่างผู้นิเทศและผู้รับการนิเทศ โดยยึดหลัก “การชี้แนะอย่างเป็นกัลยาณมิตร” ซึ่งเป็นแนวคิดที่มุ่งเน้นความปรารถนาดี การให้คำแนะนำอย่างสร้างสรรค์ การร่วมคิด ร่วมทำ และร่วมพัฒนา มากกว่าการประเมินหรือการตรวจสอบเพียงอย่างเดียว เพื่อให้ครูเกิดความไว้วางใจ เปิดใจ ยอมรับการนิเทศ และสามารถสะท้อนปัญหาที่แท้จริงในชั้นเรียนได้อย่างตรงไปตรงมา เพื่อยกระดับคุณภาพการจัดการเรียนรู้ให้ดีขึ้นอย่างต่อเนื่อง

การประยุกต์ใช้แนวคิดรูปแบบการนิเทศภายในสถานศึกษา SPALAUN Coaching Model เพื่อส่งเสริมการจัดการเรียนรู้เชิงรุก (Active Learning) ในการนิเทศภายใน จึงเป็นแนวทางสำคัญที่จะช่วยให้การนิเทศเกิดประสิทธิภาพสูงสุด เนื่องจากเป็นการเน้น “คน” เป็นศูนย์กลางของการพัฒนา สร้างบรรยากาศที่เป็นมิตร ลดความตึงเครียด และส่งเสริมให้ครูเกิดการเรียนรู้ด้วยตนเอง และการเรียนรู้ร่วมกัน (Collaborative Learning) อันจะนำไปสู่การพัฒนาวิชาชีพครูอย่างแท้จริง นอกจากนี้แนวทางดังกล่าวยังสอดคล้องกับนโยบายของสำนักงานคณะกรรมการการศึกษาขั้นพื้นฐาน ที่มุ่งเน้นการพัฒนาครูและบุคลากรทางการศึกษาให้มีสมรรถนะสูง สามารถจัดการเรียนรู้ที่เน้นผู้เรียนเป็นสำคัญ และยกระดับคุณภาพผู้เรียนให้มีผลสัมฤทธิ์ทางการเรียนที่สูงขึ้น ตลอดจนมีคุณลักษณะอันพึงประสงค์ตามเป้าหมายของหลักสูตร

ด้วยเหตุนี้ โรงเรียนศาลาพิน จึงได้พัฒนาแนวทาง “รูปแบบการนิเทศภายในสถานศึกษา SLP Coaching เพื่อส่งเสริมการจัดการเรียนรู้เชิงรุก (Active Learning) ของครูโรงเรียนศาลาพิน” ขึ้นเพื่อใช้เป็นกลไกสำคัญในการพัฒนาครูอย่างเป็นระบบ ต่อเนื่อง และยั่งยืน โดยมุ่งหวังให้ครูมีการเปลี่ยนแปลงทั้งด้านความรู้ ทักษะ และทัศนคติในการจัดการเรียนรู้ อันจะส่งผลโดยตรงต่อคุณภาพของผู้เรียน และนำไปสู่การพัฒนาคุณภาพการศึกษาของสถานศึกษาในภาพรวมอย่างยั่งยืนต่อไป

2. วัตถุประสงค์ / เป้าหมาย

2.1 วัตถุประสงค์

2.1 เพื่อพัฒนาคุณภาพครูและบุคลากรทางการศึกษา ในการจัดการเรียนรู้และการจัดการชั้นเรียน โดยใช้รูปแบบการนิเทศภายในสถานศึกษา SPALAUN Coaching Model เพื่อส่งเสริมการจัดการเรียนรู้เชิงรุก (Active Learning) ของครูโรงเรียนสาธิตฯ ให้มีคุณภาพและเกิดประสิทธิผล เทียบเกณฑ์การประเมินตามค่าเป้าหมายของสถานศึกษา

2.2 เพื่อศึกษาความพึงพอใจครูและบุคลากรทางการศึกษา ที่มีต่อรูปแบบการนิเทศภายในสถานศึกษา SPALAUN Coaching Model เพื่อส่งเสริมการจัดการเรียนรู้เชิงรุก (Active Learning)

2.2 เป้าหมาย

2.2.1 เป้าหมายเชิงปริมาณ

1. ร้อยละ 80 ของครูโรงเรียนสาธิตฯ จำนวน 18 คน ได้รับการนิเทศการจัดการเรียนรู้และการจัดการชั้นเรียน โดยใช้รูปแบบการนิเทศภายในสถานศึกษา SPALAUN Coaching Model เพื่อส่งเสริมการจัดการเรียนรู้เชิงรุก (Active Learning)

2. ร้อยละ 80 ครูโรงเรียนสาธิตฯ สามารถออกแบบ และจัดการเรียนรู้เชิงรุก (Active Learning) สอดคล้องกับบริบทของผู้เรียน

3. ร้อยละ 80 ของครูและบุคลากรทางการศึกษา มีความพึงพอใจต่อรูปแบบการนิเทศภายในสถานศึกษา SPALAUN Coaching Model เพื่อส่งเสริมการจัดการเรียนรู้เชิงรุก (Active Learning)

2.2.2 เป้าหมายเชิงคุณภาพ

1. รูปแบบการนิเทศภายในสถานศึกษา SPALAUN Coaching Model เพื่อส่งเสริมการจัดการเรียนรู้เชิงรุก (Active Learning) สามารถพัฒนากระบวนการจัดการเรียนรู้ของครูและบุคลากรทางการศึกษา เพื่อยกระดับผลสัมฤทธิ์ทางการเรียนของนักเรียนทุกระดับชั้น ตามค่าเป้าหมายของสถานศึกษากำหนด อยู่ในระดับดีมาก

2. ความพึงพอใจของครูและบุคลากรทางการศึกษา ที่มีต่อรูปแบบการนิเทศภายในสถานศึกษา SPALAUN Coaching Model เพื่อส่งเสริมการจัดการเรียนรู้เชิงรุก (Active Learning) อยู่ในระดับดีขึ้น

3. หลักการ/แนวคิดในการสร้างและพัฒนาด้านการนิเทศภายในสถานศึกษา

การนิเทศภายในสถานศึกษา เป็นกระบวนการสำคัญในการพัฒนาคุณภาพการจัดการศึกษา ที่ผู้บริหาร ครู และบุคลากรทางการศึกษาร่วมมือกันวางแผน พัฒนา ให้คำปรึกษา และประเมินผล การจัดการเรียนการสอน โดยมุ่งเน้นการพัฒนาครูผู้สอนให้สามารถจัดการเรียนรู้ได้อย่างมีประสิทธิภาพ เพื่อยกระดับคุณภาพการศึกษาและพัฒนาศักยภาพผู้เรียนอย่างเต็มตามศักยภาพ โรงเรียนสาธิตฯ จึงได้กำหนดหลักการและแนวคิดในการสร้างและพัฒนาระบบการนิเทศภายใน โดย

ใช้รูปแบบการนิเทศภายในสถานศึกษา SPALAUN Coaching Model เพื่อส่งเสริมการจัดการเรียนรู้เชิงรุก (Active Learning) ดังนี้

1. รูปแบบการนิเทศภายในสถานศึกษา SPALAUN Coaching Model : รูปแบบการนิเทศภายในสถานศึกษา SPALAUN Coaching Model เพื่อส่งเสริมการจัดการเรียนรู้เชิงรุก (Active Learning) เป็นกระบวนการที่ฝ่ายบริหารงานวิชาการโรงเรียนศาลาพันธ์ ได้พัฒนาขึ้น เพื่อนำรูปแบบดังกล่าวมาใช้ในการนิเทศการจัดการเรียนรู้และการจัดการชั้นเรียน

S - Sharing (การแลกเปลี่ยนเรียนรู้ร่วมกัน)

การสร้างบรรยากาศที่เป็นกัลยาณมิตร ผู้นิเทศและผู้รับการนิเทศร่วมกันแชร์เป้าหมาย ปัญหา หรือโอเคเดียวในการจัดการเรียนรู้ (เชื่อมโยงกับกระบวนการ PLC)

P - Positive Coaching (การโค้ชเชิงบวก)

กระบวนการนิเทศที่ไม่ใช่การจับผิด แต่เป็นการใช้คำถามกระตุ้นคิด การรับฟังอย่างตั้งใจ และการให้ข้อมูลสะท้อนกลับ (Feedback) ที่สร้างสรรค์ เพื่อให้คุณครูเกิดความมั่นใจ

A - Active Learning (การจัดการเรียนรู้เชิงรุก)

การจัดกระบวนการเรียนรู้ที่เน้นให้ผู้เรียนได้ลงมือทำ คิด วิเคราะห์ และแก้ปัญหา ไม่ใช่เพียงแค่การนั่งฟัง (เช่น การใช้กระบวนการ 5E หรือ Problem-Based Learning)

L - Learning Environment (การจัดสภาพแวดล้อมเพื่อการเรียนรู้)

มุ่งเน้นด้านการจัดการชั้นเรียน ทั้งมิติกายภาพ (ความปลอดภัย การจัดโต๊ะ สื่อการสอน) และมิติจิตวิทยา (การสร้างแรงจูงใจ วินัยเชิงบวกในชั้นเรียน)

A - Assessment for Learning (การวัดและประเมินผลเพื่อพัฒนา)

การนิเทศที่ชวนคุณครูมาคุยเรื่องการประเมินตามสภาพจริง ระหว่างเรียน (Formative Assessment) การใช้รูบริก (Rubrics) หรือเช็กลิสต์เพื่อสะท้อนความสามารถของผู้เรียนมากกว่าการสอบอย่างเดียว

U - Unity (ความเป็นหนึ่งเดียวและร่วมมือกัน)

การทำงานร่วมกันของทั้งโรงเรียน ทั้งผู้นิเทศ ครูผู้สอน และฝ่ายวิชาการ เพื่อสนับสนุนทรัพยากรและร่วมกันแก้ปัญหาในชั้นเรียนอย่างเป็นระบบ

N - Next Step (การพัฒนาอย่างต่อเนื่อง)

การสรุปผลและวางแผนพัฒนา โดยการนำผลการนิเทศไปปรับปรุงแผนการสอนถัดไป เพื่อสร้างนวัตกรรมการเรียนรู้ที่ยั่งยืน

2. หลักการนิเทศแบบชี้แนะ (Coaching) : เป็นกระบวนการพัฒนาครูหรือผู้รับการนิเทศที่เน้นการทำงานร่วมกันแบบกัลยาณมิตร ไม่ใช่การสั่งการหรือจับผิด แต่เป็นการกระตุ้นให้ผู้รับการนิเทศดึงศักยภาพของตัวเองออกมา เพื่อให้ครูเกิดความตระหนักรู้ และเกิดความรับผิดชอบในการพัฒนาตนเองอย่างยั่งยืน ซึ่งจะช่วยในแก้ปัญหาและพัฒนาการจัดการเรียนรู้ได้อย่างมีประสิทธิภาพ

โดยสรุปแล้วหลักการนิเทศแบบชี้แนะ (Coaching) มีลักษณะดังนี้

- 2.1 การสร้างสัมพันธภาพและความไว้วางใจ
- 2.2 การใช้คำถามกระตุ้นความคิด
- 2.3 การฟังอย่างลึกซึ้ง
- 2.4 การให้ข้อมูลป้อนกลับเชิงบวก
- 2.5 การร่วมมือกันกำหนดเป้าหมายและการปฏิบัติ
- 2.6 การติดตามและสนับสนุนอย่างต่อเนื่อง

3. หลักการมีส่วนร่วม : ส่งเสริมให้ครูและบุคลากรทางการศึกษา มีส่วนร่วมในทุกขั้นตอนของการนิเทศการจัดการเรียนรู้และการจัดการชั้นเรียน ผ่านการดำเนินงานโครงการนิเทศติดตามภายใน ตั้งแต่ขั้นตอนการวางแผนปฏิบัติงาน การดำเนินงาน การตรวจสอบ การสะท้อนผล และการปรับปรุงพัฒนา เพื่อให้เกิดความเข้าใจกระบวนการนิเทศภายใน และสร้างความตระหนักในการพัฒนาตนเองและองค์กร

4. หลักการพัฒนาอย่างต่อเนื่อง : โดยใช้กระบวนการบริหารงานคุณภาพแบบ PDCA (Plan – Do – Check – Act) ในการนิเทศภายใน เพื่อให้การดำเนินงานมีความเป็นระบบ มีการวางแผน ดำเนินการ ตรวจสอบ และปรับปรุงพัฒนาอย่างต่อเนื่อง

5. หลักการมุ่งเน้นผู้เรียนเป็นสำคัญ : การนิเทศภายในมุ่งเน้นให้ครูสามารถจัดการเรียนรู้ที่ยึดผู้เรียนเป็นศูนย์กลาง โดยส่งเสริมการใช้รูปแบบหรือเทคนิควิธีการสอนที่หลากหลาย เช่น การเรียนรู้เชิงรุก (Active Learning) การเรียนรู้แบบร่วมมือ (Collaborative Learning) และการใช้สื่อ นวัตกรรมที่เหมาะสมกับบริบทของผู้เรียน

6. หลักชุมชนแห่งการเรียนรู้ทางวิชาชีพ (Professional Learning Community: PLC) ส่งเสริมให้เกิดการแลกเปลี่ยนเรียนรู้ระหว่างครูอย่างสม่ำเสมอ ผ่านกระบวนการ PLC โดยเน้นการเรียนรู้จากการปฏิบัติจริง การสะท้อนผลการสอน (Reflection) และการร่วมกันแก้ปัญหาในชั้นเรียน ซึ่งจะช่วยพัฒนาครูอย่างต่อเนื่องและยั่งยืน

7. หลักการใช้ข้อมูลและหลักฐานเชิงประจักษ์ : กระบวนการนิเทศภายใน อาศัยข้อมูลสารสนเทศ เช่น ผลสัมฤทธิ์ทางการเรียน ผลการประเมิน ผลการทดสอบระดับชาติ มาเป็นฐานข้อมูลในการวิเคราะห์ วางแผน และตัดสินใจ เพื่อให้การพัฒนาที่มีความแม่นยำและตรงจุด

8. หลักการสร้างแรงจูงใจและเสริมพลัง : มุ่งเน้นการเสริมสร้างกำลังใจ การยกย่อง ชื่นชม และให้โอกาสครูผู้สอนได้แสดงศักยภาพของตนเอง เพื่อให้เกิดแรงจูงใจในการพัฒนาและเกิดความภาคภูมิใจในวิชาชีพครู

สรุปแนวคิดสำคัญ การนิเทศภายในของโรงเรียนสาธิตฯ โดยใช้รูปแบบการนิเทศภายในสถานศึกษา SPALAUN Coaching Model เพื่อส่งเสริมการจัดการเรียนรู้เชิงรุก (Active Learning) จึงเป็นกระบวนการนิเทศที่มุ่ง “พัฒนาคอน” เป็นสำคัญ โดยใช้ความสัมพันธ์เชิงบวก ใช้กระบวนการมีส่วนร่วมของครูและบุคลากรทางการศึกษา เป็นกลไกในการขับเคลื่อน เพื่อให้ครูเกิดการเรียนรู้

พัฒนา และเปลี่ยนแปลงกระบวนการจัดการเรียนรู้ที่มีประสิทธิภาพ อันจะนำไปสู่ คุณภาพผู้เรียนและ คุณภาพการศึกษาที่ยั่งยืนต่อไป

4. กรอบแนวคิดด้านการนิเทศภายใน

จากการสังเคราะห์เอกสารและงานวิจัยที่เกี่ยวข้องเพื่อกำหนดเป็นกรอบแนวคิดเบื้องต้น โดย การศึกษาจากแนวคิด หลักการและสาระสำคัญที่เกี่ยวข้องกับแนวคิดการนิเทศภายใน โดยใช้รูปแบบ การนิเทศภายในสถานศึกษา SPALAUN Coaching Model เพื่อส่งเสริมการจัดการเรียนรู้เชิงรุก (Active Learning) และทฤษฎีเชิงระบบ (Theory System)

แนวคิดรูปแบบหรือกระบวนการนิเทศภายในสอดคล้องกับวัตถุประสงค์ และเป้าหมายของ การดำเนินงาน โดยมีแนวคิดทฤษฎีของนักวิชาการ หน่วยงาน และงานวิจัยที่เกี่ยวข้องรองรับ เพื่อนำมา เป็นพื้นฐานในการออกแบบกิจกรรมการนิเทศให้เชื่อมโยงสอดคล้องกับสภาพปัญหาและความ ต้องการของสถานศึกษา ดังนี้

1. การศึกษาเอกสารที่เกี่ยวกับแนวทางการนิเทศภายใน

ขั้นตอนการดำเนินการนิเทศภายในโดยใช้ห้องเรียนเป็นฐานเพื่อพัฒนาคุณภาพ ผู้เรียนในระดับโรงเรียน โดยหน่วยศึกษานิเทศก์ สำนักงานคณะกรรมการการศึกษาขั้นพื้นฐาน (2567: 25-27) ได้กำหนดแนวทางไว้ ดังนี้

1. ศึกษาสภาพปัจจุบัน ปัญหาและความต้องการ
2. การวางแผนการนิเทศ
3. การสร้างสื่อและเครื่องมือนิเทศ
4. การปฏิบัติการนิเทศ
5. การประเมินผลและรายงานผล

อนุศิษฐ์ นากแก้ว (2564) ได้สรุปกระบวนการนิเทศภายในโดยใช้ห้องเรียนเป็นฐาน ไว้ว่า ประกอบด้วย 5 ขั้นตอน 1) ด้านการศึกษาสภาพปัญหาปัจจุบันและความต้องการ 2) ด้านการวางแผนการนิเทศภายใน 3) ด้านการสร้างสื่อและเครื่องมือ 4) ด้านการปฏิบัติการนิเทศภายในโรงเรียน และ 5) ด้านการประเมินผลและรายงานผล

กัมพล ชันทะวงษ์ (2565) ได้สรุปไว้ว่า กระบวนการนิเทศภายในโรงเรียน เป็นการปฏิบัติงาน นิเทศให้เป็นไปตามขอบข่ายที่กำหนดไว้ ประกอบด้วย 1) การศึกษาสภาพปัญหาปัจจุบัน และความ ต้องการ 2) การวางแผนและกำหนดทางเลือก 3) การสร้างสื่อและเครื่องมือ 4) การปฏิบัติการนิเทศ ภายในโรงเรียน 5) การประเมินและการรายงานผล

สงัด อุทรานันท์ (2530) ได้กล่าวถึงกระบวนการนิเทศการศึกษา ที่เห็นว่ามีประสิทธิภาพ สอดคล้อง กับสภาพสังคมไทยไว้เป็น 5 ขั้นตอน ประกอบด้วย 1) วางแผนการนิเทศ (Planning - P) 2) ให้ ความรู้ในสิ่งที่จะทำ (Informing - I) 3. การปฏิบัติงาน (Doing - D) ประกอบด้วยการปฏิบัติงานใน 3 ลักษณะ คือ การปฏิบัติงานของผู้รับการนิเทศ การปฏิบัติงานของผู้นิเทศก์ และการปฏิบัติงานของ ผู้สนับสนุนการนิเทศ 4) การสร้างขวัญและกำลังใจ (Reinforcing R) 5) ประเมินผลผลิตของการ ดำเนินงาน (Evaluating - E)

Harris (1975) ได้เสนอกระบวนการนิเทศการสอนในโรงเรียนไว้ 6 ขั้นตอน ดังนี้ 1) ประเมินสภาพการทำงาน (Assessing) เป็นกระบวนการศึกษาถึงสถานภาพต่าง ๆ รวมทั้งข้อมูลที่สำคัญที่จะนำมาเป็นตัวกำหนดถึงความต้องการ และความจำเป็นเพื่อก่อให้เกิดการเปลี่ยนแปลง 2) จัดลำดับความสำคัญของงาน (Prioritizing) เป็นกระบวนการกำหนดเป้าหมาย จุดประสงค์และกิจกรรมต่าง ๆ ตามลำดับความสำคัญ 3) ออกแบบวิธีการทำงาน (Designing) เป็นกระบวนการวางแผนหรือกำหนดโครงการต่าง ๆ เพื่อก่อให้เกิดการเปลี่ยนแปลง 4) จัดสรรทรัพยากร (Allocating Resources) เป็นกระบวนการกำหนดทรัพยากรต่าง ๆ ให้เกิดประโยชน์สูงสุดในการทำงาน การมอบหมายบุคลากรให้ทำงานในแต่ละโครงการ หรือแต่ละเป้าหมาย 5) ประสานงาน (Coordinating) เป็นกระบวนการที่เกี่ยวข้องกับคน เวลา วัสดุอุปกรณ์ และสิ่งอำนวยความสะดวกทุก ๆ อย่างเพื่อจะทำให้การเปลี่ยนแปลงบรรลุผลสำเร็จ 6) นำการทำงาน (Directing) เป็นกระบวนการที่มีอิทธิพลต่อการปฏิบัติ เพื่อให้เกิดสภาพที่เหมาะสม อันจะสามารถบรรลุผลแห่งการเปลี่ยนแปลงให้มากที่สุด

โรงเรียนศาลาพิน ได้กำหนดแนวทางกำกับติดตาม การดำเนินงานในการดำเนินการประกันคุณภาพภายในสถานศึกษาของโรงเรียน พ.ศ.2566 - 2570 โดยยึดหลักวงจรคุณภาพ (PDCA) ของ Dr.Edward W. demming ดังนี้

1. Plan หรือ การวางแผน โรงเรียนต้องรู้สภาพปัญหา หาสาเหตุของปัญหา มีแผนการดำเนินงานประกันคุณภาพที่ชัดเจน สามารถปฏิบัติได้จริง อิงมาตรฐานระดับชาติและระดับเขตพื้นที่ ใช้กระบวนการบริหาร โดยใช้โรงเรียนเป็นฐาน (SBM : School-Based Management) มีการกระจายอำนาจ เปิดโอกาสให้บุคลากรทุกฝ่าย และชุมชนมีส่วนร่วม เน้นการร่วมคิด ร่วมทำ ร่วมรับผิดชอบ
2. Do หรือ การปฏิบัติ เป็นการนำแผนไปสู่การปฏิบัติ ประชุมผู้เกี่ยวข้อง กำหนดปฏิทินปฏิบัติงาน ดำเนินงานตามแผน
3. Check หรือ การตรวจสอบติดตาม เป็นการตรวจสอบติดตามผลระหว่างการทำงาน มีการนิเทศกำกับ เป็นระยะ และมีการสรุปรายงาน
4. Act หรือ การพัฒนา/ปรับปรุง เป็นการนำผลการประเมินมาปรับปรุงเมื่อพบข้อบกพร่อง รวมถึงการพัฒนาให้ดีขึ้นเมื่อผลการประเมินอยู่ในระดับดีแล้ว

การพัฒนาระบบการนิเทศภายในของโรงเรียนศาลาพิน ภายใต้ “รูปแบบการนิเทศภายในสถานศึกษา SPALAUN Coaching Model เพื่อส่งเสริมการจัดการเรียนรู้เชิงรุก (Active Learning)” ได้กำหนดกรอบแนวคิดโดยบูรณาการหลักการ แนวคิด และกระบวนการพัฒนาที่สำคัญ เพื่อให้เกิดผลลัพธ์อย่างเป็นระบบและยั่งยืน ดังนี้

1. ปัจจัยนำเข้า (Input)

เป็นองค์ประกอบพื้นฐานที่สนับสนุนการดำเนินงานนิเทศภายใน ได้แก่

- นโยบายและแนวทางการพัฒนาคุณภาพการศึกษา
- สภาพและการวิเคราะห์บริบทของสถานศึกษา

- ข้อมูลสารสนเทศทางการศึกษา เช่น ผลสัมฤทธิ์ทางการเรียน และผลการประเมินต่าง ๆ
- สื่อ นวัตกรรม และแหล่งเรียนรู้

2. กระบวนการดำเนินงาน (Process)

ใช้“รูปแบบการนิเทศภายในสถานศึกษา SPALAUN Coaching Model เพื่อส่งเสริมการจัดการเรียนรู้เชิงรุก (Active Learning)” เป็นแกนหลักในการดำเนินงาน โดยมีขั้นตอนสำคัญ ดังนี้

ขั้นวางแผน (Plan : P)

S - Sharing (การแลกเปลี่ยนเรียนรู้ร่วมกัน)

ผู้นิเทศ และผู้รับการนิเทศร่วมกันแชร์เป้าหมาย ปัญหา หรือไอเดียในการจัดการเรียนรู้ (เชื่อมโยงกับกระบวนการ PLC)

P - Positive Coaching (การชี้แนะเชิงบวก)

การสร้างบรรยากาศที่เป็นกัลยาณมิตร การใช้คำถามกระตุ้นคิด การรับฟังอย่างตั้งใจ และการให้ข้อมูลสะท้อนกลับ (Feedback) ที่สร้างสรรค์ เพื่อให้คุณครูเกิดความมั่นใจในกระบวนการจัดการเรียนการสอน

ขั้นปฏิบัติ (Do : D)

A - Active Learning (การจัดการเรียนรู้เชิงรุก)

จัดกิจกรรมการเรียนรู้เชิงรุกที่เน้นผู้เรียนเป็นสำคัญ (เช่น กระบวนการสืบเสาะ 5E หรือการใช้ปัญหาเป็นฐาน PBL) ให้นักเรียนได้คิด วิเคราะห์ และลงมือปฏิบัติจริง

L - Learning Environment (การจัดสภาพแวดล้อมเพื่อการเรียนรู้)

บริหารจัดการชั้นเรียน สภาพแวดล้อม และบรรยากาศจิตวิทยาในห้องเรียน ให้เอื้อต่อการเรียนรู้ มีความปลอดภัย และกระตุ้นความสนใจของนักเรียนอย่างต่อเนื่อง

ขั้นการตรวจสอบ (Check : C)

A - Assessment for Learning (การวัดและประเมินผลเพื่อพัฒนา)

ตรวจสอบพฤติกรรมกรรมการเรียนรู้และผลงานของนักเรียนระหว่างคาบ ผ่านเครื่องมือประเมินตามสภาพจริง

U - Unity (ความเป็นหนึ่งเดียวและร่วมมือกัน) ผู้นิเทศและคุณครูผู้สอน

จับร่วมพูดคุยกันหลังสอนเสร็จ ร่วมมือกันวิเคราะห์ข้อดีและข้อที่ควรพัฒนาอย่างเปิดใจ ความเป็นน้ำหนึ่งใจเดียวกันในการแก้ปัญหาที่พบในชั้นเรียน

ขั้นการปรับปรุง/พัฒนา (Act : A)

N - Next Step (การพัฒนาอย่างต่อเนื่อง)

การสรุปผลและวางแผนพัฒนา โดยการนำผลการนิเทศไปปรับปรุงแผนการสอนถัดไป เพื่อสร้างนวัตกรรมการเรียนรู้ที่ยั่งยืน

3. ผลผลิต (Output)

ผลที่เกิดขึ้นโดยตรงจากกระบวนการนิเทศ ได้แก่

- ครูมีแผนการจัดการเรียนรู้ที่มีคุณภาพ
- ครูสามารถจัดการเรียนรู้เชิงรุก (Active Learning) ได้
- เกิดชุมชนแห่งการเรียนรู้ทางวิชาชีพ (PLC) ภายในโรงเรียน
- ระบบการนิเทศภายในมีความชัดเจนและเป็นรูปธรรม

4. ผลลัพธ์ (Outcome)

ผลที่เกิดขึ้นในระยะยาว ได้แก่

- ครูมีสมรรถนะทางวิชาชีพสูงขึ้น และมีการพัฒนาอย่างต่อเนื่อง
- ผู้เรียนมีผลสัมฤทธิ์ทางการเรียนสูงขึ้น และมีคุณลักษณะอันพึงประสงค์
- โรงเรียนมีระบบการบริหารจัดการด้านการนิเทศภายในที่มีประสิทธิภาพ
- เกิดวัฒนธรรมองค์กรแห่งการเรียนรู้

5. ผลกระทบ (Impact)

- สถานศึกษามีคุณภาพตามมาตรฐานการศึกษาขั้นพื้นฐาน
- ครูและบุคลากรมีความเข้มแข็งทางวิชาชีพอย่างยั่งยืน
- ผู้เรียนเป็นคนดี มีคุณภาพ และสามารถดำรงชีวิตในสังคมได้อย่างมีความสุข

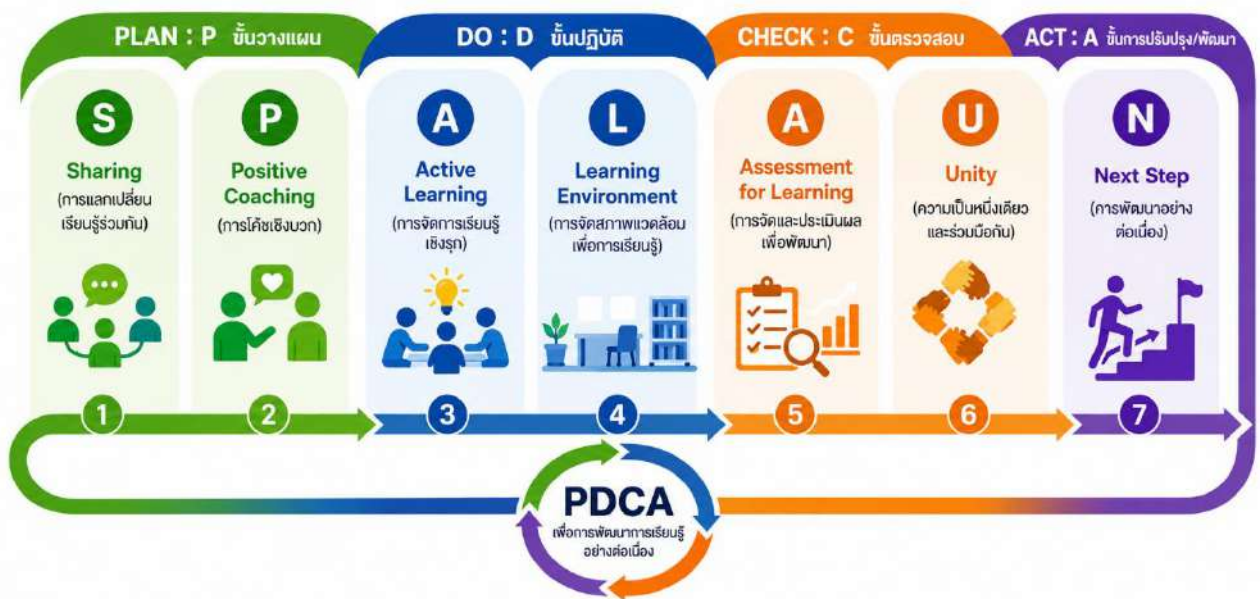
สรุปกรอบแนวคิด

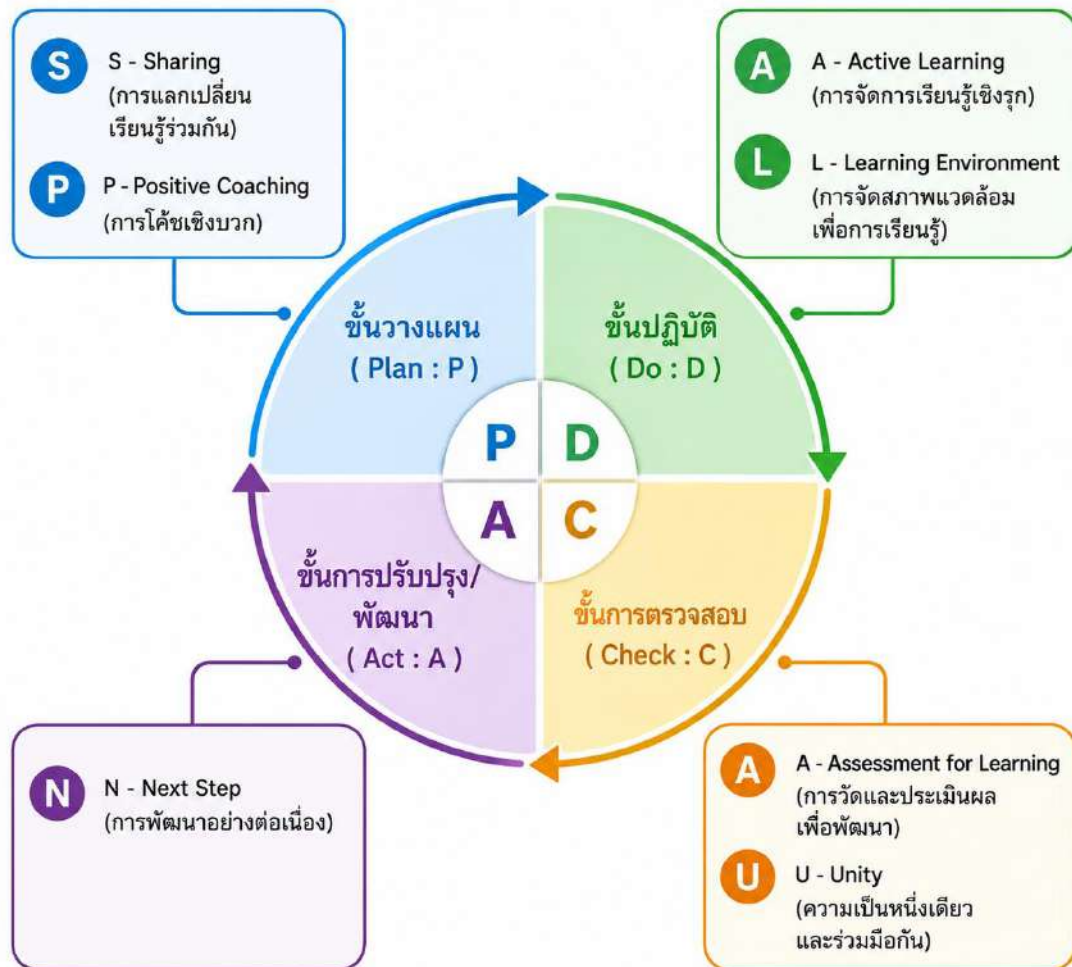
กรอบแนวคิดการนิเทศภายในนี้มุ่งเน้นการพัฒนาอย่างเป็นระบบ โดยใช้รูปแบบการนิเทศภายในสถานศึกษา SPALAUN Coaching Model เพื่อส่งเสริมการจัดการเรียนรู้เชิงรุก (Active Learning) เป็นกลไกสำคัญในการขับเคลื่อน ร่วมกับกระบวนการมีส่วนร่วม

5. กระบวนการสร้าง พัฒนาด้านการนิเทศภายในและการนำไปประยุกต์ใช้

5.1 กระบวนการสร้าง

โรงเรียนศาลาพัน ได้ดำเนินการสร้างและพัฒนาระบบการนิเทศภายใน โดยใช้รูปแบบการนิเทศภายในสถานศึกษา SPALAUN Coaching Model เพื่อส่งเสริมการจัดการเรียนรู้เชิงรุก (Active Learning) ตามวงจรการพัฒนาคุณภาพของเดมมิ่ง : PDCA และได้นำมาปรับใช้ สู่การขับเคลื่อนกระบวนการนิเทศการจัดการเรียนรู้และการจัดการชั้นเรียน โดย **ขั้นวางแผน (Plan : P)** ได้แก่ **S - Sharing (การแลกเปลี่ยนเรียนรู้ร่วมกัน)** และ **P - Positive Coaching (การชี้แนะเชิงบวก)** ผู้นิเทศ และผู้รับการนิเทศร่วมกันแชร์เป้าหมาย ปัญหา หรือโอเคเดียวในการจัดการเรียนรู้ (เชื่อมโยงกับกระบวนการ PLC) การสร้างบรรยากาศที่เป็นกัลยาณมิตร การใช้คำถามกระตุ้นคิด การรับฟังอย่างตั้งใจ และการให้ข้อมูลสะท้อนกลับ (Feedback) ที่สร้างสรรค์ เพื่อให้คุณครูเกิดความมั่นใจในกระบวนการจัดการเรียนการสอน **ขั้นปฏิบัติ (Do : D)** ได้แก่ **A - Active Learning (การจัดการเรียนรู้เชิงรุก)** และ **L - Learning Environment (การจัดสภาพแวดล้อมเพื่อการเรียนรู้)** จัดกิจกรรมการเรียนรู้เชิงรุกที่เน้นผู้เรียนเป็นสำคัญ (เช่น กระบวนการสืบเสาะ 5E หรือการใช้ปัญหาเป็นฐาน PBL) ให้นักเรียนได้คิด วิเคราะห์ และลงมือปฏิบัติจริง บริหารจัดการชั้นเรียน สภาพแวดล้อมและบรรยากาศจิตวิทยาในห้องเรียนให้เอื้อต่อการเรียนรู้ มีความปลอดภัย และกระตุ้นความสนใจของนักเรียนอย่างต่อเนื่อง **ขั้นการตรวจสอบ (Check : C)** ได้แก่ **A - Assessment for Learning (การวัดและประเมินผลเพื่อพัฒนา)** และ **U - Unity (ความเป็นหนึ่งเดียวและร่วมมือกัน)** ตรวจสอบพฤติกรรมการเรียนรู้และผลงานของนักเรียนระหว่างคาบ ผ่านเครื่องมือประเมินตามสภาพจริง ผู้นิเทศและคุณครูผู้สอนจับร่วมพูดคุยกันหลังสอนเสร็จ ร่วมมือกันวิเคราะห์ข้อดีและข้อที่ควรพัฒนาอย่างเปิดใจ มีความเป็นน้ำหนึ่งใจเดียวกันในการแก้ปัญหาที่พบในชั้นเรียน **ขั้นการปรับปรุง/พัฒนา (Act : A)** ได้แก่ **N - Next Step (การพัฒนาอย่างต่อเนื่อง)** การสรุปผลและวางแผนพัฒนา โดยการนำผลการนิเทศไปปรับปรุงแผนการสอนถัดไป เพื่อสร้างนวัตกรรมการเรียนรู้ที่ยั่งยืน





Plan

S - Sharing (การแลกเปลี่ยนเรียนรู้ร่วมกัน)

1. ดำเนินการศึกษาข้อมูลพื้นฐานของสถานศึกษา ครูผู้สอน และผู้เรียนอย่างรอบด้าน เช่น ผลสัมฤทธิ์ทางการเรียน พฤติกรรมการเรียนรู้ และปัญหาในการจัดการเรียนการสอน เพื่อนำมาวิเคราะห์ ทาสภาพปัญหาและความต้องการจำเป็น (Needs Assessment) อย่างแท้จริง ซึ่งเป็นจุดเริ่มต้นสำคัญของการพัฒนา

- ร่วมกันแชร์เป้าหมาย ปัญหา หรือไอดีในการจัดการเรียนรู้ (เชื่อมโยงกับกระบวนการ PLC)

- ร่วมพูดคุย ออกแบบวางแผนงานในการดำเนินโครงการต่าง ๆ เพื่อพัฒนาครู

P - Positive Coaching (การชี้แนะเชิงบวก)

2. สร้างความเข้าใจอันดีระหว่างผู้นิเทศและครูผู้สอน โดยยึดหลักกัลยาณมิตร เน้นความเป็นกันเองการให้กำลังใจ และการเปิดโอกาสให้ครูมีส่วนร่วมในการแสดงความคิดเห็น ร่วมวางแผน และกำหนดแนวทางการพัฒนา เพื่อให้เกิดความไว้วางใจและความร่วมมือในการนิเทศ

- การสร้างบรรยากาศที่เป็นกัลยาณมิตร ใช้คำถามกระตุ้นคิด การรับฟังอย่างตั้งใจ
- การให้ข้อมูลสะท้อนกลับ (Feedback) ที่สร้างสรรค์ เพื่อให้คุณครูเกิดความมั่นใจ

ในกระบวนการจัดการเรียนการสอน

Do

A - Active Learning (การจัดการเรียนรู้เชิงรุก)

3. ส่งเสริมให้ครูนำองค์ความรู้ที่ได้ไปใช้ในการจัดการเรียนรู้ โดยเน้นรูปแบบ Active Learning การ ใช้สื่อ นวัตกรรม และเทคนิคการสอนที่หลากหลาย สอดคล้องกับบริบทของผู้เรียน เพื่อให้เกิดการเรียนรู้ที่มีความหมายและพัฒนาผู้เรียนได้เต็มศักยภาพ

- จัดกิจกรรมการเรียนรู้เชิงรุกที่เน้นผู้เรียนเป็นสำคัญ (เช่น กระบวนการสืบเสาะ 5E

หรือการใช้ปัญหาเป็นฐาน PBL) ให้นักเรียนได้คิด วิเคราะห์ และลงมือปฏิบัติจริง

L - Learning Environment (การจัดสภาพแวดล้อมเพื่อการเรียนรู้)

4. บริหารจัดการชั้นเรียน สภาพแวดล้อม และบรรยากาศจิตวิทยาในห้องเรียนให้เอื้อต่อการเรียนรู้ มีความปลอดภัย และกระตุ้นความสนใจของนักเรียนอย่างต่อเนื่อง

Check

A - Assessment for Learning (การวัดและประเมินผลเพื่อพัฒนา)

5. มีการติดตาม ประเมินผล และสะท้อนผลการดำเนินงานร่วมกันระหว่างผู้นิเทศ และครูผู้สอน เพื่อนำข้อมูลที่ได้มาปรับปรุงและพัฒนาการจัดการเรียนรู้อย่างต่อเนื่อง

- ตรวจสอบพฤติกรรม การเรียนรู้และผลงานของนักเรียนระหว่างคาบ ผ่านเครื่องมือประเมินตามสภาพจริง

U - Unity (ความเป็นหนึ่งเดียวและร่วมมือกัน)

6. ส่งเสริมให้เกิดการแลกเปลี่ยนเรียนรู้ทั้งภายในและภายนอกสถานศึกษา เช่น การเผยแพร่ผลงานการศึกษาดูงาน และการสร้างเครือข่ายทางวิชาชีพ เพื่อขยายผลการพัฒนาและยกระดับคุณภาพการศึกษา

- ผู้นิเทศและคุณครูผู้สอนจับร่วมพูดคุยกันหลังสอนเสร็จ ร่วมมือกันวิเคราะห์ข้อดี และข้อที่ควรพัฒนาอย่างเปิดใจ ความเป็นน้ำหนึ่งใจเดียวกันในการแก้ปัญหาที่พบในชั้นเรียน

Act

N - Next Step (การพัฒนาอย่างต่อเนื่อง)

7. สรุปผลการดำเนินงาน วิเคราะห์ความสำเร็จ และจัดทำเป็นองค์ความรู้หรือแนวปฏิบัติที่ดี (Best Practice) เพื่อใช้เป็นต้นแบบในการพัฒนาอย่างต่อเนื่องและยั่งยืน

- สรุปผลและวางแผนพัฒนา โดยการนำผลการนิเทศไปปรับปรุงแผนการสอนถัดไป เพื่อสร้างนวัตกรรมการเรียนรู้ที่ยั่งยืน

5.2 การดำเนินการโดยใช้รูปแบบการนิเทศภายในสถานศึกษา SPALAUN Coaching Model เพื่อส่งเสริมการจัดการเรียนรู้เชิงรุก (Active Learning)

ตารางที่ 1 การดำเนินการด้านนิเทศภายในโดย SPALAUN Coaching Model ในการดำเนินกิจกรรม

SALAPUN Coaching Model	การดำเนินกิจกรรม	
	นิเทศกลุ่มสาระฯ สัญจร	นิเทศการจัดการเรียนรู้ และการจัดการชั้นเรียน
S - Sharing	ประชุมวางแผนการดำเนินงาน อย่างมีส่วนร่วม เสนอประเด็น สนใจในการพัฒนาการจัด กิจกรรมเพื่อยกระดับผลสัมฤทธิ์ทางการเรียน สมรรถนะ ทักษะชีวิต/อาชีพ ที่ต้องการให้เกิดแก่นักเรียน	ประชุมวางแผนการดำเนินงาน อย่างมีส่วนร่วม เสนอตัวชี้วัดการ ประเมินพัฒนา แผนการจัดการ เรียนรู้และประการนิเทศ ชั้นเรียน ที่สอดคล้องกับการพัฒนาครูและ นักเรียนอย่างเต็มศักยภาพ
P - Positive Coaching	ครูมีความมุ่งมั่นตั้งใจในการ ทำงานอย่างเต็มศักยภาพ และ ผู้บริหารได้ร่วมสะท้อน ผลการ ทำงานและสร้างขวัญกำลังใจ ให้แก่ ครู	การดำเนินกิจกรรมเป็นทีมอย่างมี ส่วน ร่วม และปฏิบัติตามบทบาท หน้าที่ได้เหมาะสมชัดเจน และเป็น กัลยาณมิตรที่ดี ต่อกันและกัน
A - Active Learning	ร่วมพัฒนาแผนการจัดการเรียนรู้ และ เทคนิควิธีการจัดการเรียนการสอนที่ น่าสนใจ เหมาะสม	เกิดเทคนิควิธีการสอนรูปแบบ ใหม่ ที่เกิด จากการคิดริเริ่ม สร้างสรรค์ ใช้สื่อ เทคโนโลยี อย่างเหมาะสม
L - Learning Environment	บริหารจัดการชั้นเรียน สภาพแวดล้อม ห้องเรียนมีความปลอดภัย	บริหารจัดการชั้นเรียน สภาพแวดล้อม และบรรยากาศจิตวิทยาในห้องเรียนให้ เอื้อต่อการเรียนรู้ มีความปลอดภัย และ กระตุ้นความสนใจของนักเรียนอย่าง ต่อเนื่อง
A - Assessment for Learning	การกำหนดเป้าหมายพัฒนา ทักษะสำคัญ/ คุณลักษณะ/ ศักยภาพที่ต้องการให้เกิดกับ นักเรียน	กำหนดพฤติกรรมผลการเรียนรู้ และ วัดและ ประเมินผล ผลงานของนักเรียนระหว่าง คาบ ผ่านเครื่องมือประเมินตามสภาพจริง

U - Unity	ร่วมแลกเปลี่ยนเรียนรู้ นำสู่การ ปรับปรุง / พัฒนาการดำเนินงาน ต่อไป	ร่วมแลกเปลี่ยนเรียนรู้ นำสู่การ ปรับปรุง / พัฒนาเครื่องมือ / แผนการสอน / เทคนิค / สื่อ ฯลฯ ต่อไป
N - Next Step	การประชุม PLC นำเสนอจุดเด่น และ พัฒนา ปัญหา/ข้อเสนอแนะ ต่อแผนฯ และ วิธีการสอน	สร้างโอกาสในการพัฒนาตนเอง ร่วม แลกเปลี่ยนเรียนรู้ สะท้อนผลเพื่อการ พัฒนาต่อยอด

5.1.1 กิจกรรมนิเทศกลุ่มสาระฯ สัจจร เพื่อเตรียมความพร้อมในการดำเนินงานด้าน การนิเทศ ติดตาม และประเมินผลตลอดปีการศึกษา

1) ฝ่ายบริหารมีการประชุม เตรียมการ กำหนดปฏิทินการนิเทศของแต่ละกลุ่มสาระ การเรียนรู้ จากนั้นแต่ละกลุ่มสาระการเรียนรู้ประชุมเตรียมความพร้อม โดยการวิเคราะห์ปัญหาที่ผ่าน มา นำไปสู่การริเริ่มสิ่งใหม่ออกแบบแผนงานสู่การพัฒนา (S - Sharing)

2) การรายงานผลการดำเนินโครงการนิเทศภายใน ในปีการศึกษาที่ผ่านมา และนำเสนอการ เตรียมความพร้อมในการดำเนินโครงการ/กิจกรรมในปีการศึกษาปัจจุบัน ให้เกิดการพัฒนานักเรียน และครูสู่ความเป็นเลิศ (A - Assessment for Learning)

3) การกำหนดเป้าหมายในพัฒนาผลสัมฤทธิ์ทางการจัดการเรียน และกำหนดคุณลักษณะ ทักษะ ที่ต้องการให้เกิดขึ้นกับผู้เรียน โดยมีการวางแผนเพื่อยกระดับผลสัมฤทธิ์ลดนักเรียน 0, ร, มส และพัฒนาคุณลักษณะอันพึงประสงค์ ส่งเสริมทักษะที่ต้องการให้เกิดแก่ผู้เรียน (A - Assessment for Learning)

4) การรายงานผลตามแบบรายงานข้อมูลการนิเทศสัจจร โดยมีการเตรียมการของแต่ละกลุ่ม สาระฯ/ กลุ่มงาน และรายงานจุดเด่นและพัฒนา ปัญหา/ข้อเสนอแนะร่วมแลกเปลี่ยนเรียนรู้และ คณะกรรมการนิเทศกล่าว ให้ขวัญกำลังใจ ให้คำปรึกษาแนะนำ และมอบของที่ระลึกให้กลุ่มสาระ/ กลุ่มงาน และผู้รับการนิเทศร่วมทำแบบ ประเมินความพึงพอใจในการร่วมกิจกรรม

5.1.2 กิจกรรมนิเทศการเรียนการสอนภายใน แบ่งเป็น 2 กิจกรรมย่อย

1. การประเมินแผนการจัดการเรียนรู้ มีขั้นตอนการดำเนินงานดังนี้

1) การประชุมวางแผน วิเคราะห์นโยบายจุดเน้นและปัญหา หลักสูตร สถานศึกษาและหลักสูตรแกนกลางฯ ให้สอดคล้องกับการพัฒนานักเรียนในศตวรรษที่ 21 และปรับ พัฒนาเกณฑ์การประเมินให้ สอดคล้องกับการขอเลื่อนวิทยฐานะตามเกณฑ์ ว9 (PA) และการ ประเมินผลการปฏิบัติงานของข้าราชการครู และ ร่วมเสนอวางแผนกระบวนการที่เหมาะสมในการ ดำเนินงาน (S - Sharing)

2) กำหนดรูปแบบบันทึกข้อความขออนุญาตใช้แผนการจัดการเรียนรู้ รูปแบบ การจัดทำ โครงสร้างรายวิชา คำอธิบายรายวิชา แผนการจัดประสบการณ์ และแผนการจัดการเรียนรู้ จากนั้นนำส่งเป็นรูปแบบไฟล์โดยการอัปโหลดลงใน google drive ซึ่งเป็นการใช้สื่อสารสนเทศที่ เหมาะสมในปัจจุบัน (A - Active Learning)

3) ประชาสัมพันธ์แนวทางการดำเนินการและกำหนดการส่งแผนการจัดการเรียนรู้และ กำกับติดตาม รายงานผลอย่างต่อเนื่อง เพื่อให้ครูทุกท่านส่งแผนการเรียนรู้ตามเวลาที่กำหนด และรวบรวมข้อมูลให้คณะกรรมการดำเนินการประเมินต่อไป (A - Active Learning)

4) การประเมินคุณภาพแผนการจัดการเรียนรู้โดยคณะกรรมการการดำเนินการ ประจำกลุ่มสาระการเรียนรู้ ฝ่ายบริหารงานวิชาการอย่างเป็นทางการเป็นกัลยาณมิตร มีการสะท้อนผลการประเมินเพื่อให้คุณครูนำไปสู่การปรับปรุงพัฒนา (A - Active Learning)

2. นิเทศการจัดการเรียนรู้และการจัดการชั้นเรียน

ซึ่งได้บูรณาการรูปแบบการนิเทศภายในโดยใช้รูปแบบการนิเทศภายในสถานศึกษา SPALAUN Coaching Model เพื่อส่งเสริมการจัดการเรียนรู้เชิงรุก (Active Learning) เพื่อให้เกิดประสิทธิภาพสูงสุดในกระบวนการ นิเทศ โดยมีขั้นตอนดังนี้

1. ผู้บริหาร และฝ่ายบริหารงานวิชาการศึกษาข้อมูลเกี่ยวกับกระบวนการนิเทศภายใน ดัชนีชี้วัดความสำเร็จ ทั้ง 3 ด้าน เพื่อความเข้าใจในการพัฒนาครูอย่างมีประสิทธิภาพ

2. ประชุมวางแผนการดำเนินการ นิเทศการจัดการเรียนรู้ และการจัดการชั้นเรียน ของครูและบุคลากรทางการศึกษา โดยผู้บริหาร และคณะครู

3. แต่งตั้งคณะกรรมการการดำเนินการนิเทศการเรียนการสอนของครูและบุคลากรทางการศึกษา เพื่อจัดทำคำสั่งนิเทศภายในโรงเรียน นัดหมายประชุมวางแผน ในการประชุมโรงเรียน เพื่อให้ครูทุกคนทราบแนวทางการดำเนินงาน และประชุมครูผู้ทรงคุณวุฒิ เพื่อให้ทราบบทบาทหน้าที่ชัดเจน และนำข้อมูลถ่ายทอดสู่สมาชิกในทีม เป็นรูปแบบการทำงานเป็นทีม (Group Model) เกิดเป็นการสร้างชุมชนแห่งการเรียนรู้ทางวิชาชีพ PLC

4. เชิญท่านศึกษานิเทศก์ ของสำนักงานเขตพื้นที่การศึกษาประถมศึกษาปทุมธานี เขต 1 มาร่วมนิเทศการจัดการเรียนรู้และการจัดการชั้นเรียน เพื่อชี้แนะ แนะนำแนวทางการจัดการเรียนรู้แก่คณะครูและบุคลากรทางการศึกษา

5. คณะกรรมการการดำเนินขับเคลื่อนกระบวนการนิเทศภายใน โดยมีหน้าที่นัดหมายการประชุมสมาชิกกลุ่ม PLC ชี้แจงแนวทางการดำเนินการเพิ่มเติม โดยมีคู่มือการนิเทศเป็นแนวทาง

6. คณะกรรมการการดำเนินการ และครูผู้ร่วมเรียนรู้ ร่วมประชุมกำหนดนัดหมายวันเวลา สถานที่ในการนิเทศการเรียนการสอน ให้คณะกรรมการเข้านิเทศชั้นเรียน ดังนี้

5.1 ภาคเรียนที่ 1 ครั้งที่ 1 (พฤษภาคม – กรกฎาคม)

5.2 ภาคเรียนที่ 1 ครั้งที่ 2 (กันยายน - ตุลาคม)

5.3 ภาคเรียนที่ 2 ครั้งที่ 1 (พฤศจิกายน - ธันวาคม)

5.4 ภาคเรียนที่ 2 ครั้งที่ 2 (กุมภาพันธ์ - มีนาคม)

7. คณะครูพัฒนาแผนการจัดการเรียนรู้เชิงรุก Active learning เพื่อการจัดการเรียนการสอนที่เหมาะสมกับนักเรียน และจัดส่งแผนการจัดการเรียนรู้ให้กับฝ่ายวิชาการ (ประชุม PLC)

8. ผู้นิเทศ (คณะกรรมการการนิเทศภายในสถานศึกษา) เข้านิเทศการเรียนการสอน ประเมินการจัดกิจกรรมการเรียนรู้ ศึกษาข้อมูลกิจกรรมการเรียนรู้เชิงรุก Active Learning จากการศึกษาสังเกตการณ์สอนของครูและบุคลากรทางการศึกษา โรงเรียนศาลาพันธ์

9. สังเกตการสอน ในการจัดกิจกรรมการเรียนการสอนของครูผู้สอนทุกคนจะมีคณะกรรมการ นิเทศภายในเข้าสังเกตการสอน 3 คน เพื่อประเมินทักษะการสอน

10. ผู้บริหาร และคณะกรรมการการนิเทศ พุดคุยในเรื่องการจัดการเรียนรู้ของครูแต่ละท่าน พร้อมทั้งร่วมกันสรุปความเห็นตามประเด็นเครื่องมือนิเทศ เสนอแนะจากการศึกษาข้อมูลตามประเด็นในเครื่องมือประกอบการนิเทศโดยใช้ข้อมูลเป็นฐาน ซึ่งสอดคล้องกับจุดเน้นการพัฒนาผู้เรียน

11. ผู้บริหาร และคณะกรรมการการนิเทศ ชื่นชม และให้คำแนะนำกับครูแต่ละท่าน เพื่อพัฒนาการจัดการเรียนรู้เชิงรุก Active Learning

12. ครูผู้สอนวัดและประเมินผล พร้อมทั้งบันทึกผลการจัดการเรียนรู้ ส่งฝ่ายวิชาการ

13. ครูตรวจสอบคุณภาพแผนการจัดการเรียนรู้เชิงรุก Active Learning หลังจากที่ครูผู้สอนได้รับการพัฒนาไปแล้ว เพื่อให้แน่ใจว่าครูจะนำหลักการทฤษฎีต่าง ๆ ไปใช้ได้อย่างถูกต้องเหมาะสม ครูทุกคนจะได้รับการตรวจสอบคุณภาพแผนการจัดการเรียนรู้จากคณะกรรมการนิเทศ

14. สอบถามความพึงพอใจของนักเรียนที่มีต่อกระบวนการจัดการเรียนการสอนของครู เพื่อให้การดำเนินงานเกิดประสิทธิภาพประสิทธิผลสูงสุด นอกจากจะมีการตรวจสอบผลสัมฤทธิ์ทางการเรียน แล้ว เพื่อให้แน่ใจว่า การดำเนินงานดังกล่าวจะส่งผลดีต่อนักเรียนทั้งทางตรงและทางอ้อม ทางโรงเรียนจึงได้ทำแบบสอบถาม เพื่อประเมินความพึงพอใจของนักเรียนที่มีต่อการจัดกิจกรรมการเรียนการสอนของครูทุกคน

15. คณะกรรมการการนิเทศ ประเมินผลการดำเนินงาน วิเคราะห์ข้อมูล สรุปรายงานผล และนำผลสรุปจุดเด่น จุดพัฒนา ปัญหาและอุปสรรค เพื่อปรับปรุงกิจกรรมเป็นระยะและวางแผนการจัดกิจกรรมในครั้งต่อไป

15. คณะครูร่วมกันกำหนดแนวทางการแก้ปัญหา สร้างเครือข่ายในการมีส่วนร่วมจากภาคส่วนต่าง ๆ มาพัฒนาโรงเรียนในทุกด้าน เพื่อเป็นขั้นตอนในการวิเคราะห์แนวทาง การพัฒนาต่อเนื่อง และเป็นข้อมูลในการวางแผนการดำเนินงานในปีการศึกษาต่อไป

5.3 เครื่องมือที่ใช้ในการเก็บข้อมูล และการวิเคราะห์ผล

5.3.1 แบบประเมินคุณภาพแผนการจัดการเรียนรู้

5.3.2 แบบประเมินนิเทศการจัดการเรียนรู้และการจัดการชั้นเรียน

5.3.3 แบบรายงานการประชุม PLC

5.3.4 แบบประเมินความพึงพอใจของผู้เกี่ยวข้องที่มีต่อ โครงการนิเทศติดตามภายใน

5.3.5 การวิเคราะห์ข้อมูลทางคณิตศาสตร์ โดยการหาค่าร้อยละ ค่าเฉลี่ย และส่วนเบี่ยงเบนมาตรฐาน และนำมาเปรียบเทียบกับเกณฑ์พิจารณาระดับคุณภาพ การประกันคุณภาพการศึกษาของโรงเรียน (ตารางที่ 2)

ตารางที่ 2 แสดงเกณฑ์การพิจารณาระดับคุณภาพการดำเนินกิจกรรมการจัดการเรียนรู้และการจัดการชั้นเรียน

เกณฑ์ประเมินความพึงพอใจ		เกณฑ์งานนิเทศและติดตาม	
ค่าเฉลี่ย	ระดับคุณภาพ	ค่าร้อยละ	ระดับคุณภาพ
4.50 – 5.00	ดีมาก	91 - 100 %	ดีมาก
3.50 – 4.49	ดี	81 – 90 %	ดี
2.50 – 3.49	ปานกลาง	71 – 80 %	ปานกลาง
1.50 – 2.49	พอใช้	61 – 70 %	พอใช้
1.00 – 1.49	ปรับปรุง	ต่ำกว่า 60 %	ปรับปรุง

6. ปัจจัยแห่งความสำเร็จ

1) บทบาทของผู้บริหารสถานศึกษา : ถือเป็นบุคคลหลักที่จะนำองค์การไปสู่ความสำเร็จได้ตามเป้าหมายเป็นอย่างดี เป็นผู้ชี้แนะบังคับบัญชาสื่อสาร และประสานงานให้บุคคลในหน่วยงานมีความเข้าใจในแผนงาน วิธีการปฏิบัติงาน ตลอดจนการแสวงหาความร่วมมือ และการปฏิบัติงานของบุคลากร

2) บทบาทของครูในฐานะผู้นิเทศ : ร่วมวางแผนในการปฏิบัติงานคิดวิเคราะห์สภาพ ปัญหาและความต้องการ เป็นวิทยากรหรือเชิญวิทยากรจากแหล่งวิชาการอื่นมาช่วยให้ความรู้ นิเทศการปฏิบัติงาน ชี้แนะให้ผู้รับการนิเทศได้พัฒนาตนเองสร้างขวัญและกำลังใจ กระตุ้นสนับสนุนให้ผู้รับการนิเทศได้พัฒนาตนเอง หาทางปรับปรุงแก้ไข เพื่อหาทางยกระดับคุณภาพของการปฏิบัติงานให้สูงขึ้น

3) บทบาทของครูในฐานะผู้รับการนิเทศ คือ ต้องให้ความร่วมมือกับผู้นิเทศในการร่วมประชุม วางแผน แก้ปัญหา แสดงความคิดเห็น และข้อเสนอแนะแล้วนำไปปฏิบัติตามหน้าที่ที่ได้รับมอบหมาย ให้ความร่วมมือกับผู้นิเทศเป็นอย่างดี ติดตาม ประเมินผลการปฏิบัติงานร่วมปรึกษากับครู

ผู้นิเทศ ในการทำแนวทางแก้ไขปัญหาและ การพัฒนางาน เป็นผู้มีส่วนร่วมในการนิเทศในชั้นเรียน เป็นผู้ที่ไม่หาความรู้ พยายามเสริมสร้างทักษะและความสามารถเพื่อให้เกิดเจตคติที่ดีต่อการพัฒนาวิชาชีพ

4) บทบาทของครูในฐานะผู้สอน : ครูควรมีความรู้ความเข้าใจในเนื้อหาวิชา ทันเหตุการณ์ ปัจจุบันและทัน ต่อสถานการณ์โลก เข้าใจความแตกต่างระหว่างบุคคล จนสามารถออกแบบกิจกรรมที่ตอบสนองต่อความสนใจของผู้เรียนรายบุคคล และสามารถวัดและประเมินผลการจัดการเรียนการสอนได้เหมาะสมกับนักเรียนรายบุคคล มีความมุ่งมั่นตั้งใจที่จะพัฒนานักเรียนให้สามารถพัฒนาตนเอง ได้สูงสุดตามศักยภาพของแต่ละบุคคล

5) บทบาทนักเรียน : นักเรียนมีความกระตือรือร้นในการเรียน เห็นคุณค่าของสิ่งที่เรียน รู้จักแสวงหา ความรู้ด้วยตนเอง โดยใช้เทคโนโลยีให้เป็นประโยชน์และให้ความร่วมมือในการทำกิจกรรม เป็นอย่างดี

7) บทบาทของศึกษานิเทศก์ : มีบทบาทเป็น "กัลยาณมิตรและผู้สนับสนุนทางวิชาการ" โดยทำหน้าที่เป็นผู้วางแผน ชี้แนะ ให้คำปรึกษา และประเมินผล เพื่อช่วยพัฒนาศักยภาพของครู ส่งเสริมการจัดการเรียนรู้ให้มีประสิทธิภาพสูงสุด และยกระดับคุณภาพผู้เรียนให้เป็นที่ไปตามมาตรฐานการศึกษา โดยทางโรงเรียนศาลาพันธ์ได้มีการเรียนเชิญ นางสาวอมรรัตน์ แสงมิ ศึกษานิเทศก์ชำนาญการ สำนักงานเขตพื้นที่การศึกษาประถมศึกษาปทุมธานี เขต 1 มานิเทศติดตาม วิเคราะห์และให้คำแนะนำในการจัดทำหลักสูตรสถานศึกษาและการออกแบบหน่วยการเรียนรู้ให้สอดคล้องกับผู้เรียน ร่วมวางแผนการสอนกับครู สังเกตการสอนในชั้นเรียน และให้ข้อมูลสะท้อนกลับ (Feedback) เชิงบวกเพื่อพัฒนาการสอน ส่งเสริมการใช้เทคโนโลยี สื่อนวัตกรรม และการจัดการเรียนรู้เชิงรุก (Active Learning) เพื่อกระตุ้นความสนใจของผู้เรียน และให้คำแนะนำเกี่ยวกับการวัดและประเมินผลที่เน้นผู้เรียนเป็นสำคัญ (Assessment for Learning) รวมถึงการประเมินคุณภาพภายในสถาน

6) ความสำคัญของการทำงานเป็นทีม : กระบวนการนิเทศภายในโดยใช้รูปแบบการนิเทศภายในสถานศึกษา SPALAUN Coaching Model เพื่อส่งเสริมการจัดการเรียนรู้เชิงรุก (Active Learning) ของครูโรงเรียนศาลาพันธ์ สำเร็จได้ต้องอาศัยความร่วมมือจากทุกคนในโรงเรียน ในการขับเคลื่อนทั้งกระบวนการ ให้ดำเนินไปพร้อม ๆ กัน เมื่อเกิดปัญหาในขั้นตอนต่าง ๆ ต้องร่วมกันหาข้อแก้ไขและปรับปรุง กระบวนการในแต่ละขั้นตอนจนงานนั้นมีประสิทธิภาพและดำเนินการต่อไปได้ สิ่งสำคัญอีกประการหนึ่งที่โรงเรียนศาลาพันธ์ มีคือความรับผิดชอบในหน้าที่ของตนเอง ทั้งบทบาทของผู้บริหาร บทบาทของครูผู้นิเทศและ บทบาทของครูผู้รับการนิเทศ จนสามารถดำเนินการตามรูปแบบการนิเทศจนประสบผลสำเร็จ ส่งผลให้ระบบ ประกันคุณภาพภายในสถานศึกษามีความเข้มแข็งและสอดคล้องกับบริบทของโรงเรียนและมีประสิทธิภาพ

ส่วนที่ 3

ผลที่เกิดจากการนิเทศภายใน

3.1 ผลที่เกิดจากการนิเทศภายในสถานศึกษา

เชิงปริมาณ

3.1.1 ผลการพัฒนาคุณภาพครูและบุคลากรทางการศึกษา ในการจัดการเรียนรู้และการจัดการชั้นเรียน โดยใช้รูปแบบการนิเทศภายในสถานศึกษา SPALAUN Coaching Model เพื่อส่งเสริมการจัดการเรียนรู้เชิงรุก (Active Learning) ของครูโรงเรียนสาลาพัน ให้มีคุณภาพและเกิดประสิทธิผล เทียบเกณฑ์การประเมินตามค่าเป้าหมายของสถานศึกษา

ตารางที่ 3 สรุปการนิเทศการจัดการเรียนรู้และการจัดการชั้นเรียน โดยใช้รูปแบบการนิเทศภายในสถานศึกษา SPALAUN Coaching Model เพื่อส่งเสริมการจัดการเรียนรู้เชิงรุก (Active Learning)

ผู้รับการนิเทศ	จำนวนครู	ครั้งที่ 1	ครั้งที่ 2	ครั้งที่ 3	ครั้งที่ 4
คณะครูและบุคลากร โรงเรียนสาลาพัน	18	16	16	17	18
ร้อยละ		88.88	88.88	94.44	100
ภาพรวมร้อยละ		93.05			

จากตารางที่ 3 คณะครูและบุคลากรโรงเรียนสาลาพัน เข้ารับการนิเทศการจัดการเรียนรู้และการจัดการชั้นเรียน โดยใช้รูปแบบการนิเทศภายในสถานศึกษา SPALAUN Coaching Model เพื่อส่งเสริมการจัดการเรียนรู้เชิงรุก (Active Learning) 4 ครั้ง / ปีการศึกษา ภาพรวมของผู้รับการนิเทศ คิดเป็นร้อยละ 93.05 (ค่าเป้าหมายกำหนดร้อยละ 81 คุณภาพยอดเยี่ยม)

3.1.2 การส่งแผนการจัดประสบการณ์ และแผนการจัดการเรียนรู้เชิงรุก (Active Learning) ปีการศึกษา 2568 โดยใช้รูปแบบการนิเทศภายในสถานศึกษา SPALAUN Coaching Model เพื่อส่งเสริมการจัดการเรียนรู้เชิงรุก (Active Learning)

ตารางที่ 4 สรุปการส่งแผนการจัดประสบการณ์ และแผนการจัดการเรียนรู้เชิงรุก (Active Learning) ปีการศึกษา 2568 โดยใช้รูปแบบการนิเทศภายในสถานศึกษา SPALAUN Coaching Model เพื่อส่งเสริมการจัดการเรียนรู้เชิงรุก (Active Learning)

ลำดับ	ชื่อ - สกุล	แผนนิเทศครั้งที่ 1	แผนนิเทศครั้งที่ 2	แผนนิเทศครั้งที่ 3	แผนนิเทศครั้งที่ 4	รวม	ร้อยละ
1	นางอารมณี คำสวัสดิ์	✓	✓	✓	✓	4	100
2	นางสาวกาญจนพร ดั่งโสน	✓	✓	✓	✓	4	100
3	นางสาวพระพร มุขยวงศา	✓	✓	✓	✓	4	100

ลำดับ	ชื่อ - สกุล	แผน นิเทศ ครั้งที่ 1	แผน นิเทศ ครั้งที่ 2	แผน นิเทศ ครั้งที่ 3	แผน นิเทศ ครั้งที่ 4	รวม	ร้อยละ
4	นางสาวสุจิตรา โชคเจริญ	✓	✓	✓	✓	4	100
5	นางสาวภัครภัทร ไชยสา	✓	✓	✓	✓	4	100
6	นางชวนพิศ ศิรินาม	✓	✓	✓	✓	4	100
7	นางสาวนฤกร วาตาดา	✓	✓	✓	✓	4	100
8	นางสาวณัฏชา แสงนิล	✓	✓	✓	✓	4	100
9	นางสาวจิระนันท์ คำผาย	✓	✓	✓	✓	4	100
10	นายจารุบุตร บุญย์เพิ่ม	✓	✓	✓	✓	4	100
11	นางวรรณรัตน์ ศรีเพชร	✓	✓	✓	✓	4	100
12	นายกานต์ สุขกลาง	✓	✓	✓	✓	4	100
13	นางสาวพิชามญชุ์ กระจ์ตัน	✓	✓	✓	✓	4	100
14	นางสาวพิชชาพร อุ่นผาง	✓	✓	✓	✓	4	100
15	นางสาววาสนา บุญเพ็ญ	✓	✓	✓	✓	4	100
16	นางสาวพัทตร์พิมล บุราณเดช	✓	✓	✓	✓	4	100
17	นางสาวบัวบุษกร รักษา		-	✓	✓	2	50.00
18	นายธันวา ดาลควิส			-	✓	1	25.00
ภาพรวมร้อยละ							93.05

จากตารางที่ 4 คณะครูโรงเรียนศาลาพันธ์ จำนวน 18 คน ส่งแผนการจัดประสบการณ์ และแผนการจัดการเรียนรู้เชิงรุก (Active Learning) ปีการศึกษา 2568 โดยใช้รูปแบบการนิเทศภายในสถานศึกษา SPALAUN Coaching Model เพื่อส่งเสริมการจัดการเรียนรู้เชิงรุก (Active Learning) ภาพรวมคิดเป็นร้อยละ 93.05

3.1.3 สรุปผลการใช้รูปแบบการนิเทศภายในสถานศึกษา SPALAUN Coaching Model เพื่อส่งเสริมการจัดการเรียนรู้เชิงรุก (Active Learning) ของครูโรงเรียนศาลาพันธ์ ปีการศึกษา 2568

ตารางที่ 5 สรุปผลการนิเทศการจัดการเรียนรู้และการจัดการชั้นเรียน ปีการศึกษา 2568

ลำดับ	ชื่อ - สกุล	นิเทศ ครั้งที่ 1	นิเทศ ครั้งที่ 2	นิเทศ ครั้งที่ 3	นิเทศ ครั้งที่ 4	รวม	ค่าเฉลี่ย	แปลผล
1	นางอารมณ คำสวัสดิ์	85.60	80.00	83.20	85.60	334.40	83.60	พอใช้
2	นางสาวกาญจนาพร ด้วงโสน	99.20	96.00	89.60	97.60	382.40	95.60	ดีมาก
3	นางสาวพระพร มุขยวงศา	100	100	100	100	400	100	ดีมาก

ลำดับ	ชื่อ - สกุล	นิเทศ ครั้งที่ 1	นิเทศ ครั้งที่ 2	นิเทศ ครั้งที่ 3	นิเทศ ครั้งที่ 4	รวม	ค่าเฉลี่ย	แปลผล
4	นางสาวสุจิตรา โชคเจริญ	100	100	100	100	400	100	ดีมาก
5	นางสาวภัครภัทร ไชยสา	88.80	93.60	80.80	88.80	352	88.00	ปานกลาง
6	นางชวนพิศ ศิรินาม	72.00	85.60	80.00	83.20	320.80	80.20	พอใช้
7	นางสาวนฤกร วาตาดา	99.20	97.60	90.40	97.60	384.80	96.20	ดีมาก
8	นางสาวณัฏชา แสงนิล	96.00	94.40	99.20	96.80	386.40	96.60	ดีมาก
9	นางสาวจิระนันท์ คำผาย	90.40	91.20	86.40	94.40	362.40	90.60	ดี
10	นายจารุบุตร บุญย์เพิ่ม	97.60	97.60	96.00	95.20	386.40	96.60	ดีมาก
11	นางวรรณศรี ศรีเพชร	100	96.00	100	99.20	395.20	98.80	ดีมาก
12	นายกานต์ สุขกลาง	100	97.60	100	99.20	396.80	99.20	ดีมาก
13	นางสาวพิชามณูชु กะรัตน์	100	98.40	100	100	398.40	99.60	ดีมาก
14	นางสาวพิชชาพร อุ่นผาง	72.80	86.40	88.80	95.20	343.20	85.80	ดี
15	นางสาววาสนา บุญเพ็ญ	100	98.40	94.40	100	392.80	98.20	ดีมาก
16	นางสาวพัทตร์พิมล บุราณเดช	98.40	96.00	95.20	96.00	385.60	96.40	ดีมาก
17	นางสาวบัวบุษกร รักษา	-	-	83.20	82.40	165.60	82.80	ดี
18	นายธันวา ดาลควิส	-	-	-	93.60	93.60	93.60	ดีมาก
ภาพรวมร้อยละ							92.37	ดีมาก

หมายเหตุ : เนื่องจาก

- นางสาวบัวบุษกร รักษา บรรจุแต่งตั้งเป็นข้าราชการครูโรงเรียนศาลาพิน ในช่วงเดือนพฤศจิกายน จึงได้เข้ารับการนิเทศการจัดการเรียนรู้และการจัดการชั้นเรียน ครั้งที่ 3 และ 4
- นายธันวา ดาลควิส บรรจุแต่งตั้งเป็นข้าราชการครูโรงเรียนศาลาพิน ในช่วงเดือนธันวาคม จึงได้เข้ารับการนิเทศการจัดการเรียนรู้และการจัดการชั้นเรียน ครั้งที่ 4

จากตารางที่ 5 พบว่า ผลการนิเทศการจัดการเรียนรู้และการจัดการชั้นเรียน ปีการศึกษา 2568 ของคณะครูโรงเรียนศาลาพิน ภาพรวมอยู่ในระดับดีมาก คิดเป็นร้อยละ 92.37 โดยพบว่าครูที่ได้ค่าเฉลี่ยมากที่สุด คือ นางสาวพระพร มุขยวงศา และนางสาวสุจิตรา โชคเจริญ คิดเป็นร้อยละ 100 รองลงมาคือ นางสาวพิชามณูชु กะรัตน์ คิดเป็นร้อยละ 99.60 และลำดับน้อยที่สุด คือ นางสาวบัวบุษกรรักษา คิดเป็นร้อยละ 82.40

3.1.4 การประเมินความพึงพอใจของครูและบุคลากรทางการศึกษา ต่อรูปแบบการนิเทศภายในสถานศึกษา SPALAUN Coaching Model เพื่อส่งเสริมการจัดการเรียนรู้เชิงรุก (Active Learning)

ตารางที่ 6 ผลการประเมินความพึงพอใจของครูและบุคลากรทางการศึกษา ต่อรูปแบบการนิเทศภายในสถานศึกษา SPALAUN Coaching Model เพื่อส่งเสริมการจัดการเรียนรู้เชิงรุก (Active Learning) จำแนกตามรายชื่อ N = 20 (ผู้บริหาร คณะครูและบุคลากรทางการศึกษา โรงเรียนศาลาพันธ์)

ที่	รายการ	ระดับ					\bar{x}	S.D.	ระดับความพึงพอใจ
		มากที่สุด	มาก	ปานกลาง	น้อย	น้อยที่สุด			
1	มีการจัดทำแผนงาน และโครงการโดยระบุขั้นตอนการดำเนินงาน ระยะเวลา สถานที่และผู้รับผิดชอบอย่างชัดเจน	20					5.00	0.00	ดีมาก
2	ความเหมาะสมของจำนวนครั้ง ในการนิเทศการจัดการเรียนรู้และการจัดการชั้นเรียน (4 ครั้ง / ปีการศึกษา)	18	2				4.90	0.30	ดีมาก
3	ความเหมาะสมของ เครื่องมือ ที่ใช้ในการประเมินผล การนิเทศภายในโรงเรียน	18	2				4.90	0.30	ดีมาก
4	ครูมีความรู้ ความเข้าใจและทักษะในการปฏิบัติงาน ด้านการจัดการเรียนรู้และการจัดการชั้นเรียน อย่างมีประสิทธิภาพ	20					5.00	0.00	ดีมาก
5	ครูจัดทำผลงานเพื่อพัฒนาการเรียนการสอน (สื่อ แบบฝึก แบบวัดผลประเมินผล)	19	1				4.95	0.22	ดีมาก
6	ครูเกิดความรู้ความเข้าใจ และทักษะเกี่ยวกับวิธีการจัดการเรียนรู้ที่เน้นผู้เรียนเป็นสำคัญและ นำไปใช้ปรับปรุง พัฒนาการจัดการกระบวนการเรียนการสอน	20					5.00	0.00	ดีมาก
7	นักเรียนมีความสนใจและ ความกระตือรือร้นในการเรียน ส่งผลให้นักเรียนมีผลการเรียนดีขึ้น	17	3				4.85	0.36	ดีมาก
8	ความเหมาะสมของระยะเวลาและสถานที่ในการจัดโครงการ	16	4				4.80	0.40	ดีมาก
9	มีการติดตามความก้าวหน้าการประเมินความสำเร็จ การแก้ไขและการตรวจสอบเพื่อแก้ไขข้อบกพร่อง ในการดำเนินงานอย่างสม่ำเสมอ	19	1				4.95	0.22	ดีมาก

ที่	รายการ	ระดับ					\bar{x}	S.D.	ระดับความพึงพอใจ
		มากที่สุด	มาก	ปานกลาง	น้อย	น้อยที่สุด			
10	ผู้เกี่ยวข้องทุกฝ่ายได้รับประโยชน์จากการดำเนินงาน และมีความพึงพอใจต่อโครงการนี้	20					5.00	0.00	ดีมาก
ค่าเฉลี่ยรวม							4.94	0.18	ดีมาก
ร้อยละ							99.00		

จากตารางที่ 6 พบว่า ความคิดเห็นของครูและบุคลากรทางการศึกษา ต่อรูปแบบการนิเทศภายในสถานศึกษา SPALAUN Coaching Model เพื่อส่งเสริมการจัดการเรียนรู้เชิงรุก (Active Learning) ในปีการศึกษา 2568 โดยสำรวจจากคณะครู บุคลากรโรงเรียนศาลาพั้น และศึกษานิเทศก์จากสำนักงานเขตพื้นที่การศึกษาประถมศึกษาปทุมธานี เขต 1 รวมทั้งสิ้น 20 คน ในภาพรวมอยู่ในระดับดีมาก ($\bar{x} = 4.94$, S.D. = 0.18) คิดเป็นร้อยละ 99.00 โดยด้านที่มีคะแนนสูงที่สุดได้แก่ มีการจัดทำแผนงาน และโครงการโดยระบุขั้นตอนการดำเนินงาน ระยะเวลา สถานที่และผู้รับผิดชอบอย่างชัดเจน, ครูมีความรู้ ความเข้าใจและทักษะในการปฏิบัติงาน ด้านการจัดการเรียนรู้และการจัดการชั้นเรียน อย่างมีประสิทธิภาพ, ครูเกิดความรู้ความเข้าใจ และทักษะเกี่ยวกับวิธีการจัดการเรียนรู้ที่เน้นผู้เรียนเป็นสำคัญและนำไปใช้ปรับปรุง พัฒนา การจัดการกระบวนการเรียนการสอน และ ผู้เกี่ยวข้องทุกฝ่ายได้รับประโยชน์จากการดำเนินงาน และมีความพึงพอใจต่อ โครงการนี้ ($\bar{x} = 5.00$, S.D. = 0.00) รองลงมาคือ ครูจัดทำผลงานเพื่อพัฒนาการเรียนการสอน (สื่อ แบบฝึก แบบวัดผลประเมินผล) และ มีการติดตามความก้าวหน้าการประเมินความสำเร็จ การแก้ไขและการตรวจสอบเพื่อแก้ไขข้อบกพร่อง ในการดำเนินงานอย่างสม่ำเสมอ ($\bar{x} = 4.95$, S.D. = 0.22) และ ความเหมาะสมของระยะเวลาและสถานที่ในการจัดโครงการ มีค่าเฉลี่ยต่ำสุดเป็นลำดับสุดท้าย ($\bar{x} = 4.80$, S.D. = 0.40)

เชิงคุณภาพ

คณะครูและบุคลากรโรงเรียนศาลาพั้น ส่งแผนการจัดประสบการณ์และแผนการจัดการเรียนรู้เชิงรุก (Active Learning) และเข้ารับการนิเทศการจัดการเรียนรู้และการจัดการชั้นเรียน โดยใช้รูปแบบการนิเทศภายในสถานศึกษา SPALAUN Coaching Model เพื่อส่งเสริมการจัดการเรียนรู้เชิงรุก (Active Learning) 4 ครั้ง / ปีการศึกษา ภาพรวมของผู้รับการนิเทศคิดเป็น ร้อยละ 93.05 สามารถพัฒนากระบวนการจัดการเรียนรู้ของครูและบุคลากรทางการศึกษา เพื่อยกระดับผลสัมฤทธิ์ทางการเรียนของนักเรียนทุกระดับชั้น ตามค่าเป้าหมายของสถานศึกษากำหนด อยู่ในระดับดีมาก คิดเป็นร้อยละ 92.37 และความพึงพอใจของครูและบุคลากรทางการศึกษา ต่อรูปแบบการนิเทศ

ภายในสถานศึกษา SPALAUN Coaching Model เพื่อส่งเสริมการจัดการเรียนรู้เชิงรุก (Active Learning) ภาพรวมอยู่ในระดับดีมาก (\bar{X} = 4.94, S.D. = 0.18) คิดเป็นร้อยละ 99.00

3.2 การเผยแพร่ผลงานด้านการนิเทศภายในสถานศึกษา

โรงเรียนบ้านศาลापัน ได้ดำเนินการเผยแพร่ผลงานการนิเทศภายในเรียน โดยใช้รูปแบบการนิเทศภายในสถานศึกษา SPALAUN Coaching Model เพื่อส่งเสริมการจัดการเรียนรู้เชิงรุก (Active Learning) อย่างเป็นระบบ และต่อเนื่อง เพื่อให้เกิดการแลกเปลี่ยนเรียนรู้และยกระดับคุณภาพการศึกษาในวงกว้าง โดยมีแนวทางการ เผยแพร่ ดังนี้

1. การเผยแพร่ในสถานศึกษา

ดำเนินการนำเสนอผลการดำเนินงานผ่านการประชุมครู การจัดกิจกรรมชุมชนแห่งการเรียนรู้ ทางวิชาชีพ (PLC) และการจัดนิทรรศการภายในโรงเรียน เพื่อให้ครูและบุคลากรทุกคนได้รับทราบแนวทางการ ดำเนินงาน และสามารถนำไปปรับใช้ในการพัฒนาการจัดการเรียนรู้ของตนเอง



2. การเผยแพร่ในระดับเครือข่ายสถานศึกษา

นำเสนอผลงานผ่านเวทีแลกเปลี่ยนเรียนรู้ในกลุ่มเครือข่ายโรงเรียน การเปิดชั้นเรียน และเปิดบ้านวิชาการ (โครงการเปิดบ้านวิชาการและทักษะอาชีพโรงเรียนศาลาพิน และกิจกรรมศึกษาดูงาน เพื่อถ่ายทอดองค์ความรู้ แนวคิดและประสบการณ์ในการดำเนินงาน ให้แก่สถานศึกษาอื่น



ประชาสัมพันธ์ โรงเรียนศาลาพิน SALAPUN SCHOOL
 จัดพิมพ์เมื่อวันที่ : 27 กุมภาพันธ์ 2569
ปีการศึกษา 2568

“กิจกรรม Salapun Open House 2026”

วันที่ 27 กุมภาพันธ์ 2569

โรงเรียนศาลาพิน นำโดย นางสาวศิริลักษณ์ สิงโบล ผู้อำนวยการโรงเรียน พร้อมด้วย คณะครูและบุคลากรทางการศึกษา จัดกิจกรรม “เปิดบ้านวิชาการ Open House 2568” ภายใต้ชื่อ - PLAY + LEARN + GROW ทหรรณเปิดโลกความรู้คู่ความสนุก ได้เปิดบ้านต้อนรับแขกผู้มีเกียรติอย่างอบอุ่น ในงานนิทรรศการวิชาการประจำปีการศึกษา 2568 ณ โถง โถงประสงค์ อาคาร ออชง. เพื่อนำเสนอผลงานและศักยภาพของนักเรียน

www.salapun.ac.th “โรงเรียนศาลาพิน”



ประชาสัมพันธ์ โรงเรียนศาลาพิน SALAPUN SCHOOL
 จัดพิมพ์เมื่อวันที่ : 10 พฤศจิกายน 2568
ปีการศึกษา 2568

การตรวจเยี่ยมเตรียมความพร้อมเปิดภาคเรียน ที่ 2/2568

วันที่ 10 พฤศจิกายน 2568

นางสาวอรรถรัตน์ แสงปี ศึกษาพิเศษชำนาญการเขตพื้นที่การศึกษาประถมศึกษาบางเขนเขต 1 ลงพื้นที่ตรวจเยี่ยม โรงเรียนศาลาพิน ในทศวรรษที่ 2/2568 เพื่อติดตามความพร้อมด้านการจัดการเรียนการสอน สวัสดิภาพภายในโรงเรียน และความปลอดภัยของนักเรียน ตลอดจนให้กำลังใจแก่ผู้บริหาร ครู บุคลากรทางการศึกษา และนักเรียนในการลงพื้นที่ได้เป็นอย่างดีเยี่ยม พบปะนักเรียนและครูผู้สอน พร้อมตรวจสอบคุณภาพอาคารสถานที่ รับประทานอาหารกลางวัน และเยี่ยมชมผลงานนิทรรศการ ตลอดจนให้ข้อเสนอแนะในการยกระดับการจัดการเรียนการสอน การจัดการทรัพยากรโรงเรียนศึกษายุ่งเรียน และแนวทางการพัฒนาคุณภาพการศึกษา เพื่อยกระดับผลสัมฤทธิ์ทางการเรียน

www.salapun.ac.th “โรงเรียนศาลาพิน”



ประชาสัมพันธ์ โรงเรียนศาลาพิน SALAPUN SCHOOL
 จัดพิมพ์เมื่อวันที่ : 3 กันยายน 2568
ปีการศึกษา 2568

การนิเทศ กำกับ ติดตามการขับเคลื่อนหลักสูตรฐานคุณธรรมศึกษา ประจำปีการศึกษา 2568

วันที่ 3 กันยายน 2568

โรงเรียนศาลาพิน โดยนางสาวศิริลักษณ์ สิงโบล ผู้อำนวยการโรงเรียนศาลาพิน ได้ดำเนินการกำกับติดตาม การขับเคลื่อนหลักสูตรฐานคุณธรรมศึกษา จากนางสาวอภิญญา วัฒนวิภาส นักวิชาการศึกษา วิทยาลัยการนิเทศศาสตร์ มหาวิทยาลัยราชภัฏวชิรเวศน์ จังหวัดบุรีรัมย์ พร้อมด้วย นายสุวิทย์ วัฒนวิภาส ผู้อำนวยการโรงเรียน ศาลาพิน พร้อมด้วย คณะครูและบุคลากรทางการศึกษา ร่วมกันศึกษาดูงาน ณ โรงเรียนคุณธรรมศึกษา (โรงเรียนคุณธรรมศึกษา) จังหวัดบุรีรัมย์ ณ โรงเรียนคุณธรรมศึกษา (โรงเรียนคุณธรรมศึกษา) จังหวัดบุรีรัมย์

www.salapun.ac.th “โรงเรียนศาลาพิน”



ประชาสัมพันธ์ โรงเรียนศาลาพิน SALAPUN SCHOOL
 จัดพิมพ์เมื่อวันที่ : 10 พฤศจิกายน 2568
ปีการศึกษา 2568

การตรวจเยี่ยมเตรียมความพร้อมเปิดภาคเรียน ที่ 2/2568

วันที่ 10 พฤศจิกายน 2568

นางสาวอรรถรัตน์ แสงปี ศึกษาพิเศษชำนาญการเขตพื้นที่การศึกษาประถมศึกษาบางเขนเขต 1 ลงพื้นที่ตรวจเยี่ยม โรงเรียนศาลาพิน ในทศวรรษที่ 2/2568 เพื่อติดตามความพร้อมด้านการจัดการเรียนการสอน สวัสดิภาพภายในโรงเรียน และความปลอดภัยของนักเรียน ตลอดจนให้กำลังใจแก่ผู้บริหาร ครู บุคลากรทางการศึกษา และนักเรียนในการลงพื้นที่ได้เป็นอย่างดีเยี่ยม พบปะนักเรียนและครูผู้สอน พร้อมตรวจสอบคุณภาพอาคารสถานที่ รับประทานอาหารกลางวัน และเยี่ยมชมผลงานนิทรรศการ ตลอดจนให้ข้อเสนอแนะในการยกระดับการจัดการเรียนการสอน การจัดการทรัพยากรโรงเรียนศึกษายุ่งเรียน และแนวทางการพัฒนาคุณภาพการศึกษา เพื่อยกระดับผลสัมฤทธิ์ทางการเรียน

www.salapun.ac.th “โรงเรียนศาลาพิน”

- การเผยแพร่ผลการปฏิบัติงานให้แก่สถานศึกษาอื่น ในกิจกรรมศึกษาดูงานเพื่อถ่ายทอดองค์ความรู้ แนวคิดและประสบการณ์ในการดำเนินงานการบริหารสถานศึกษา การจัดการศึกษา รวมทั้งงานนิเทศภายใน



- การเผยแพร่ผลการปฏิบัติงานในด้านต่าง ๆ ตลอดปีการศึกษา แก่เครือข่ายผู้ปกครอง ผ่านกิจกรรมการประชุมผู้ปกครอง ทั้ง 2 ภาคเรียนของปีการศึกษา 2568

ประชาสัมพันธ์
โรงเรียนศาลาพัน
SALAPUN SCHOOL

จัดขึ้นเมื่อวันที่ 9 พฤศจิกายน 2568
ปีการศึกษา 2568

การประชุมผู้ปกครอง กิจกรรม “วันเพื่อลูกรัก”

“วันเพื่อลูก รัก”

วันที่ 9 พฤศจิกายน 2568 โรงเรียนศาลาพัน จัดประชุมผู้ปกครองนักเรียน ภาคเรียนที่ 2 ปีการศึกษา 2568 โดยได้มีนางสาวศิริลักษณ์ สืบไทย ผู้อำนวยการสถานศึกษา เป็นประธานในการประชุมในคราวนี้ ผู้ดำเนินการได้แจ้ง นโยบายการดำเนินงาน แผนกการจัดการเรียนการสอน และผลการดำเนินงานโครงการต่าง ๆ ของโรงเรียน เพื่อให้ผู้ปกครองได้รับทราบและร่วมกันขับเคลื่อนการพัฒนาการเรียนการสอนของโรงเรียนอย่างมีส่วนร่วม บรรยากาศเป็นไปด้วยความอบอุ่นและเต็มไปด้วยความร่วมมือจากผู้ปกครองทุกท่าน ซึ่งขอขอบคุณผู้ปกครองทุกท่านที่ได้ความไว้วางใจและมอบหมายการดำเนินงานของโรงเรียนศาลาพันอย่างดียิ่ง

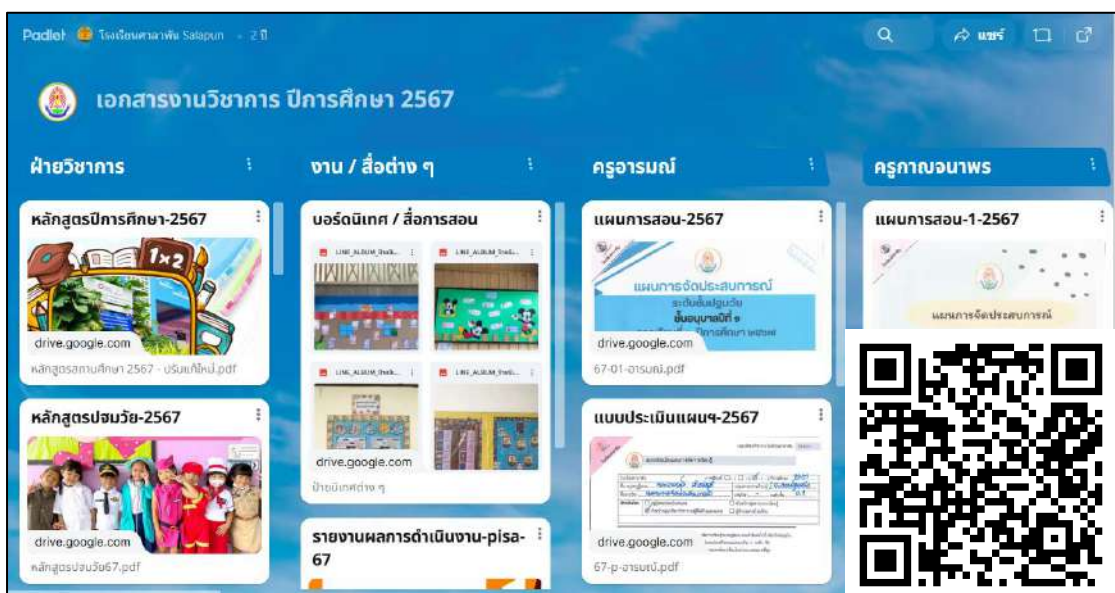
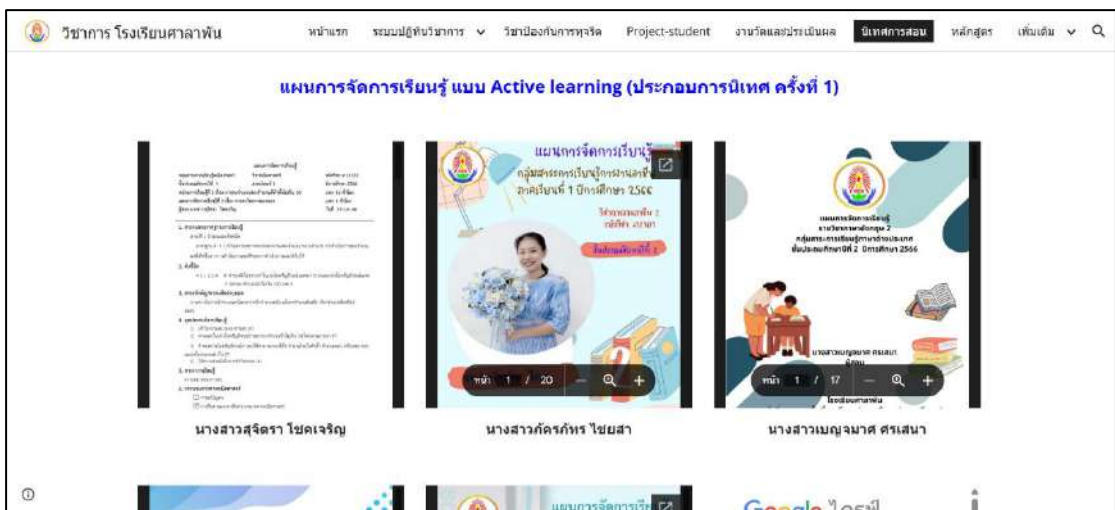
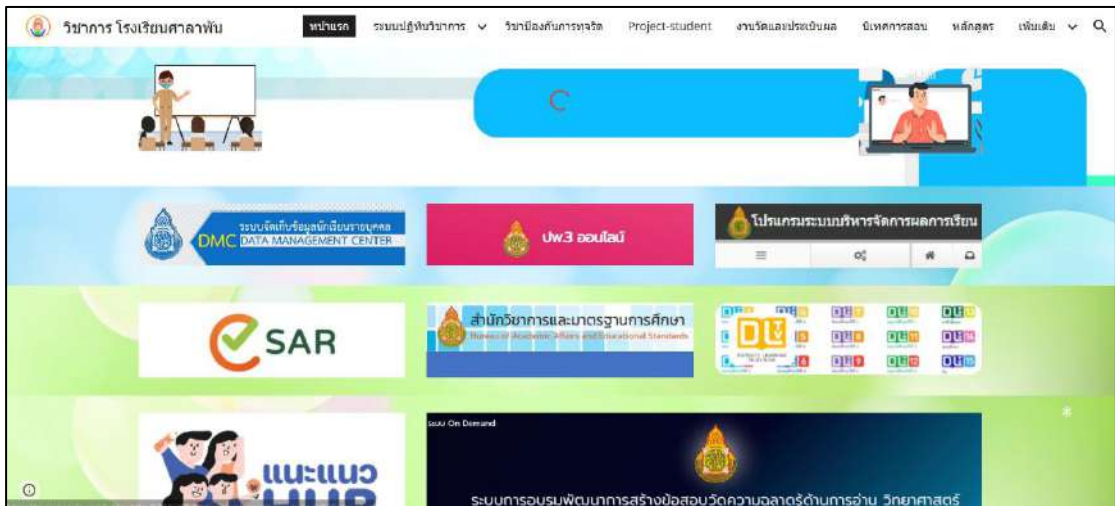
www.salapun.ac.th “โรงเรียนศาลาพัน”



3. การเผยแพร่ผ่านสื่อเทคโนโลยี

เผยแพร่ผลงานผ่านสื่อออนไลน์ เช่น เว็บไซต์ของโรงเรียน สื่อสังคมออนไลน์ และเอกสาร อิเล็กทรอนิกส์ เพื่อให้เข้าถึงกลุ่มเป้าหมายได้อย่างกว้างขวางและรวดเร็ว

- การจัดเก็บข้อมูลการนิเทศภายใน บนเว็บไซต์วิชาการ โรงเรียนศาลาพัน



- การจัดเก็บข้อมูลการนิเทศภายใน บนเว็บไซต์วิชาการ โรงเรียนศาลาพັນ



The screenshot shows the homepage of Salapun School. At the top, there is a red navigation bar with the school logo and name in Thai. Below the navigation bar, there is a main banner area. On the left, there is a profile picture of a woman and her name, 'นางสาวศิริลักษณ์ สิงไทย ผู้อำนวยการสถานศึกษา'. To the right of the profile is a large banner with the school name 'โรงเรียนศาลาพັນ SALAPUN SCHOOL' and a 'No Gift Policy' sign. The banner text includes 'งดรับ งดให้ ของขวัญ' and 'รวมถึงผลประโยชน์อื่นใด ในเทศกาลต่าง ๆ'. Below the banner, there is a list of menu items such as 'ประวัติโรงเรียน', 'สัญลักษณ์โรงเรียน', 'วิสัยทัศน์ / ปณิธาน', 'พันธกิจ / เป้าหมาย', 'เพลงโรงเรียน', 'สารสนเทศโรงเรียน', 'หลักสูตรที่เปิดสอน', 'รายงานผลการประเมิน สอศ.', and 'ประเภทมาตรฐาน ค่าใช้จ่าย'.



The screenshot shows the 'ผลงานนวัตกรรม' (Innovation Works) section of the Salapun School website. The section is titled 'ผลงานนวัตกรรมปฏิบัติที่เป็นเลิศ (Best Practice)' and is located in the 'อำนวยการ' (Administration) area. It displays a grid of six items, each representing a different innovation or best practice. Each item includes a thumbnail image, a title, a brief description, and a date. The items are: 1. 'ผลงานนวัตกรรมที่เป็นเลิศ (Best Practice) ด้านการจัดทำสมรรถนะนักเรียนระดับปฐมวัย (ครูผู้สอน) ที่มุ่งการส่งเสริมด้านภาษาและคำคล้องจอง' with a date of 2026-04-19 15:28:29. 2. '"MY CREATIVE BOOK": THINK OUTSIDE THE BOX' with a date of 2026-04-19 15:16:22. 3. 'รางวัล IQA AWARD : สถานศึกษามหาเมฆกลาง ระดับดีเด่น' with a date of 2025-08-13 22:19:29. 4. 'รายงานผลการดำเนินงาน ระบบดูแลช่วยเหลือนักเรียนโรงเรียนศาลาพັນ รูปแบบ SALAPUN Model ปีงบประมาณ ๒๕๖๗' with a date of 2025-08-01 15:23:50. 5. 'รายงานสรุปผล การจัดการกิจกรรมการทดลอง ตามโครงการบ้านเด็กวิทยาศาสตร์ร้อยปี ประเทศไทย ระดับชั้นประถมศึกษาปีที่ 3' with a date of 2025-08-01 10:41:19. 6. 'การสืบเสาะอิสระ สืบทำเอง' with a date of 2025-08-01 10:36:30.

<https://salapun.ac.th>



3.3 การขยายผลต่อยอดผลงานด้านการนิเทศภายในสถานศึกษา

เพื่อให้การดำเนินงานนิเทศภายในเกิดความต่อเนื่องและยั่งยืน โรงเรียนศาลาพันใต้ ดำเนินการขยายผลและต่อยอดการนิเทศภายใน ดังนี้

1. การพัฒนาต่อยอดรูปแบบการนิเทศภายในสถานศึกษา SPALAUN Coaching Model เพื่อส่งเสริมการจัดการเรียนรู้เชิงรุก (Active Learning)

นำผลการดำเนินงานมาวิเคราะห์และปรับปรุงรูปแบบให้มีความเหมาะสมกับบริบทที่เปลี่ยนแปลงอย่างต่อเนื่อง พร้อมทั้งพัฒนาเครื่องมือและนวัตกรรมที่สนับสนุนการนิเทศให้มีประสิทธิภาพยิ่งขึ้น

2. การสร้างผู้นำทางวิชาการในสถานศึกษา

ส่งเสริมให้ครูที่มีศักยภาพเป็นแกนนำในการนิเทศ (Mentor/Coach) เพื่อขยายผลการพัฒนาไปสู่ครูคนอื่น ๆ และลดการพึ่งพาผู้บริหารเพียงฝ่ายเดียว

3. การขยายผลสู่เครือข่ายโรงเรียน

ถ่ายทอดองค์ความรู้และประสบการณ์ไปยังสถานศึกษาในเครือข่าย โดยการจัดอบรม การนิเทศร่วม และการแลกเปลี่ยนเรียนรู้ เพื่อยกระดับคุณภาพการศึกษาในภาพรวม ผ่านกลุ่มเครือข่ายส่งเสริมประสิทธิภาพการจัดการศึกษา กลุ่มที่ 9 ของสำนักงานเขตพื้นที่การศึกษา ประถมศึกษาปทุมธานี เขต 1

4. การบูรณาการกับการพัฒนาการเรียนการสอน

นำแนวคิด " SPALAUN Coaching Model " ไปประยุกต์ใช้ในการจัดการเรียนรู้ของครูทุกกลุ่มสาระเพื่อให้เกิดการพัฒนาผู้เรียนอย่างเป็นรูปธรรม

5. การสร้างความยั่งยืนของระบบนิเทศภายใน

พัฒนาระบบนิเทศให้เป็นส่วนหนึ่งของการบริหารงานปกติของสถานศึกษา มีการดำเนินงานอย่างต่อเนื่อง มีการติดตามประเมินผล และปรับปรุงพัฒนาอย่างเป็นระบบ


6. พัฒนาระบบนิเทศบูรณาการ ในรูปแบบออนไลน์

พัฒนาระบบนิเทศบูรณาการ ในรูปแบบออนไลน์ เพื่อเพิ่มความสะดวก และเป็นการจัดเก็บข้อมูล การกำกับติดตาม และประเมินผลการนิเทศภายใน ให้มีประสิทธิภาพมากยิ่งขึ้น

ระบบการนิเทศแบบบูรณาการ
๕๖ โรงเรียนศาลาพัน

ยินดีต้อนรับสู่ระบบงานวิชาการ


เลือกระบบที่ท่านต้องการใช้งานด้านล่างนี้



จองเวลานิเทศ

สำหรับคณะครูสอน ลงทะเบียนวันและเวลา
เพื่อรับการนิเทศการสอน


เข้าสู่ระบบจอง →



แดชบอร์ดสรุปผล

ดูข้อมูลสถิติ ภาพรวม และติดตามสถานะผล
การนิเทศของโรงเรียน

ดูรายงาน 📄



ผู้ดูแลระบบ

สำหรับคณะกรรมการ จัดการระบบปฏิบัติงาน การ
ตั้งค่า และนับที่ผลการประเมิน

จัดการระบบ 🛠️

ลำดับ	ชื่อ-สกุล	ครั้งที่	วิชา/ชั้นเรียน	วันที่ประเมิน	คะแนน (25%)	ร้อยละ
1	ทดสอบ 1	4	ไทย 1	2026-05-20 08:00:00 - 09:00:00	120	96.00%
2	นางสาวสุวิมลใจ	3	คณิตศาสตร์ 1	2026-05-11 08:00:00 - 09:00:00	134	98.80%
3	นางสาวบุษยามาศ	2	วิทยาศาสตร์ 2	2026-05-14 08:00:00 - 09:00:00	123	98.40%
4	นางสาวสุวิมลใจ	1	ภาษาไทย 1	2026-05-12 08:00:00 - 09:00:00	120	96.00%

ส.ร.	รายละเอียด	จำนวน
1	1.1 การเตรียมใบความรู้/ใบกิจกรรม/ใบตรวจประเมิน และเอกสารที่เกี่ยวข้อง	4
2	1.2 ออกแบบแผนและจัดเตรียมห้องเรียนเป็นระบบและใช้กลางเหมาะสม	4
3	1.3 ออกแบบกิจกรรมให้ผู้เรียนสร้างความรู้หรือประสบการณ์ด้วยตนเอง	4
4	1.4 มีการทบทวนเนื้อหาบทเรียนที่ส่งมอบให้ศิษย์ชั้นผู้เรียนพร้อมด้วยคำถามความรู้ (K) สำหรับประเมินการ (P) ของผู้เรียนด้วยวิธีวัดผล (S) และประเมินผลด้วยตนเอง (S) และตรวจรายการประเมินของผู้เรียนทั้งหมดที่ 2.1	4
5	2.1 การเตรียมความพร้อมของครู	0
6	2.2 การเตรียมความพร้อมของนักเรียน	0
7	2.3 การเตรียมความพร้อมของสื่อ/วัสดุอุปกรณ์	2
8	2.4 การเตรียมความพร้อมของสถานที่เรียน	4
9	2.5 การเตรียมความพร้อมของเอกสาร/ใบงาน/ใบกิจกรรม	4
10	2.6 การเตรียมความพร้อมของสื่อ/วัสดุอุปกรณ์	0



สรุป

การเผยแพร่และการขยายผลการนิเทศภายในตามรูปแบบการนิเทศภายในสถานศึกษา SPALAUN Coaching Model เพื่อส่งเสริมการจัดการเรียนรู้เชิงรุก (Active Learning) เป็นกระบวนการสำคัญที่ช่วยทำให้เกิดการแลกเปลี่ยนเรียนรู้ การต่อยอดองค์ความรู้ และการพัฒนาอย่างต่อเนื่อง ส่งผลให้การนิเทศภายในมีความเข้มแข็งและยั่งยืน สามารถยกระดับคุณภาพครู และผู้เรียนได้อย่างแท้จริง

บรรณานุกรม

- กระทรวงศึกษาธิการ. (2560). **แนวทางการนิเทศภายในสถานศึกษา**. กรุงเทพฯ : โรงพิมพ์ชุมนุมสหกรณ์การเกษตรแห่งประเทศไทย.
- สำนักงานคณะกรรมการการศึกษาขั้นพื้นฐาน. (2562). **การพัฒนาชุมชนแห่งการเรียนรู้ทางวิชาชีพ (PLC)**. กรุงเทพฯ : โรงพิมพ์ชุมนุมสหกรณ์การเกษตรแห่งประเทศไทย.
- _____. (2561). **แนวทางการพัฒนาระบบการนิเทศภายในสถานศึกษา**. กรุงเทพฯ : โรงพิมพ์องค์การรับส่งสินค้า และพัสดุภัณฑ์.
- อนุศิษฐ์ นากแก้ว. (2564). **การนิเทศภายในโดยใช้ห้องเรียนเป็นฐานเพื่อพัฒนาคุณภาพผู้เรียนของโรงเรียนในสังกัดสำนักงานเขตพื้นที่การการศึกษาประถมศึกษาขอนแก่น เขต 2 การบริหารนิติบุคคลและนวัตกรรมท้องถิ่น เล่ม 7**.
- กัมพล ชันทะวงษ์. (2565). **การพัฒนารูปแบบการนิเทศภายในด้วยเทคนิคการนิเทศแบบชี้แนะสะท้อนคิดของ โรงเรียนมัธยมศึกษา สังกัดสำนักงานคณะกรรมการการศึกษาขั้นพื้นฐาน**. วิทยานิพนธ์ปริญญาปรัชญา ดุษฎีบัณฑิต มหาวิทยาลัยขอนแก่น.
- สงัด อุทรานันท์. (2530). **การนิเทศการศึกษา หลักการ ทฤษฎีและการปฏิบัติ**. (พิมพ์ครั้งที่ 2). กรุงเทพฯ : มิตร สยาม.
- Harris, Ben M. (1975). **Supervisory Behavior in Education**. Zrd ed. Englewood Clifs, New Jersey : Prentice-Hall Inc., 1975. ฉบับที่ 6 (มิถุนายน พ.ศ.ศ. 2564).

ภาคผนวก

1. คำสั่งที่เกี่ยวข้อง



คำสั่งโรงเรียนศาลาพัน

ที่ ๕๘ / ๒๕๖๘

เรื่อง แต่งตั้งคณะกรรมการดำเนินการนิเทศภายในโรงเรียน ครั้งที่ ๑ ภาคเรียนที่ ๑ ปีการศึกษา ๒๕๖๘

ด้วย สำนักงานเขตพื้นที่การศึกษาประถมศึกษาปทุมธานี เขต ๑ ได้กำหนดนโยบายการนิเทศภายในภาคเรียนที่ ๑ ปีการศึกษา ๒๕๖๘ เพื่อส่งเสริมให้มีการปรับปรุงกระบวนการจัดกิจกรรมการเรียนการสอนของครูมีประสิทธิภาพสูงขึ้น อาศัยอำนาจตามมาตรา ๓๔ แห่งพระราชบัญญัติระเบียบบริหารราชการกระทรวงศึกษาธิการ พ.ศ. ๒๕๔๖ แก้ไขเพิ่มเติม ฉบับที่ ๒ พ.ศ. ๒๕๕๓ และมาตรา ๒๗ มาตรา ๘๖ แห่งพระราชบัญญัติระเบียบข้าราชการครูและบุคลากรทางการศึกษา พ.ศ. ๒๕๔๗ พระราชบัญญัติระเบียบข้าราชการครูและบุคลากรทางการศึกษา (ฉบับที่ ๒) พ.ศ. ๒๕๕๑ พระราชบัญญัติระเบียบข้าราชการครูและบุคลากรทางการศึกษา (ฉบับที่ ๓) พ.ศ. ๒๕๕๓ โรงเรียนศาลาพัน จึงแต่งตั้งคณะกรรมการ ดังนี้

๑. คณะกรรมการฝ่ายอำนวยการ	ประกอบด้วย	
๑. นางสาวศิริลักษณ์ สืบไทย	ผู้อำนวยการโรงเรียน	ประธานกรรมการ
๒. นางสาวเบญจมาศ ทรเสนา	ผู้ช่วยผู้อำนวยการกลุ่มบริหารงานบุคคล	กรรมการ
๓. นางสาววาสนา บุญเพ็ญ	ผู้ช่วยผู้อำนวยการกลุ่มบริหารทั่วไป	กรรมการ
๔. นางสาวสุจิตรา โชคเจริญ	ผู้ช่วยผู้อำนวยการกลุ่มบริหารงบประมาณ	กรรมการ
๕. นายกานต์ สุขกลาง	ผู้ช่วยผู้อำนวยการกลุ่มบริหารวิชาการ	กรรมการ และเลขานุการ

มีหน้าที่ อำนวยการ ให้คำปรึกษา คำแนะนำ ประสานงาน และอำนวยความสะดวก สนับสนุน และดูแลให้การดำเนินการไปตามเป้าหมาย

๒. คณะกรรมการนิเทศภายในโรงเรียน ครั้งที่ ๑ ภาคเรียนที่ ๑ ปีการศึกษา ๒๕๖๘ ประกอบด้วย

๑. นางสาวศิริลักษณ์ สืบไทย	ผู้อำนวยการโรงเรียน	ประธานกรรมการ
๒. นายกานต์ สุขกลาง	ครู	รองประธานกรรมการ
๓. นางสาวพระพร มุขวงศา	ครู วิทยฐานะ ครูชำนาญการ	กรรมการ
๔. นางสาวสุจิตรา โชคเจริญ	ครู วิทยฐานะ ครูชำนาญการ	กรรมการ
๕. นางสาวพิชามณูชัช กระจรัตน์	ครู วิทยฐานะ ครูชำนาญการ	กรรมการ และเลขานุการ

มีหน้าที่

๑. จัดระบบนิเทศภายในสถานศึกษาให้เชื่อมโยงกับระบบนิเทศการศึกษาของสำนักงานเขตพื้นที่การศึกษาประถมศึกษาปทุมธานี เขต ๑
๒. วางแผนจัดทำแผนงานโครงการ ปฏิทินการนิเทศ เครื่องมือการนิเทศ ดำเนินการตามแผน กำกับติดตาม ประเมินความก้าวหน้า ประเมินผลสรุป และรายงานผลให้ผู้บริหารทราบ
๓. งานอื่นๆที่ได้รับมอบหมาย

ให้ผู้ที่ได้รับการแต่งตั้งปฏิบัติหน้าที่ ที่ได้รับมอบหมายอย่างเต็มความสามารถเป็นไปด้วยความเรียบร้อย
และบรรลุผลตามเป้าหมาย เกิดประโยชน์สูงสุดต่อทางราชการ

ทั้งนี้ ตั้งแต่บัดนี้เป็นต้นไป

สั่ง ณ วันที่ ๑๙ พฤษภาคม พ.ศ. ๒๕๖๘

ลงชื่อ

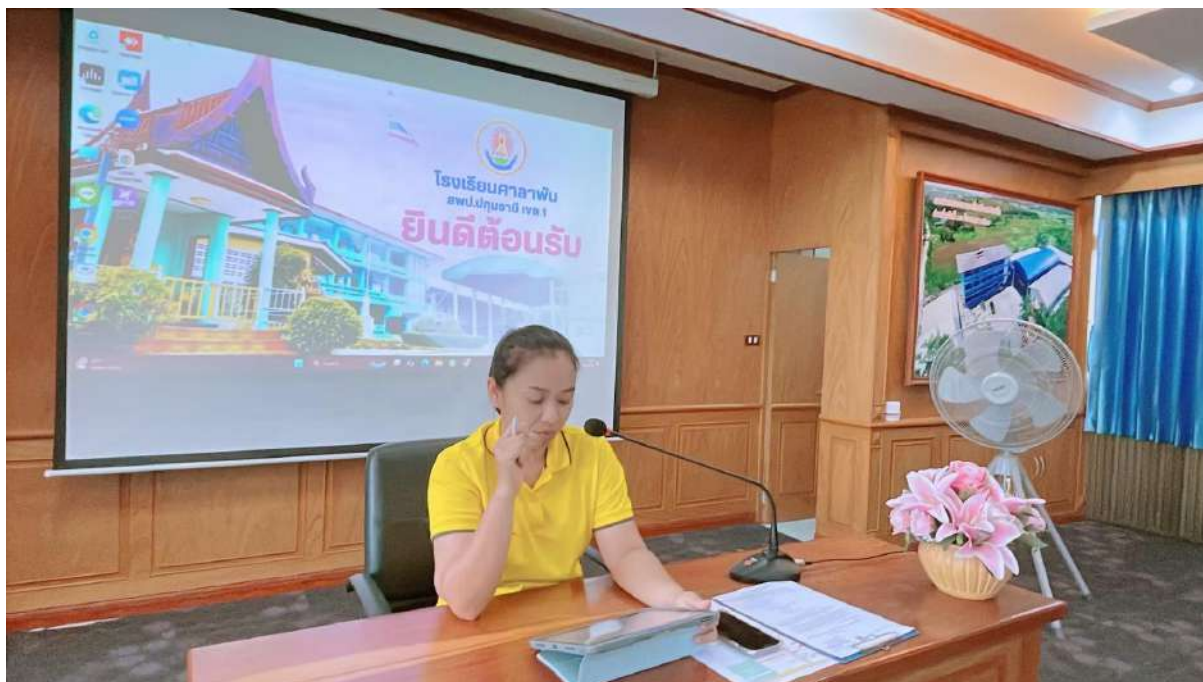
สิริมา

(นางสาวศิริลักษณ์ สีบไทย)

ผู้อำนวยการโรงเรียนศาลาพัน

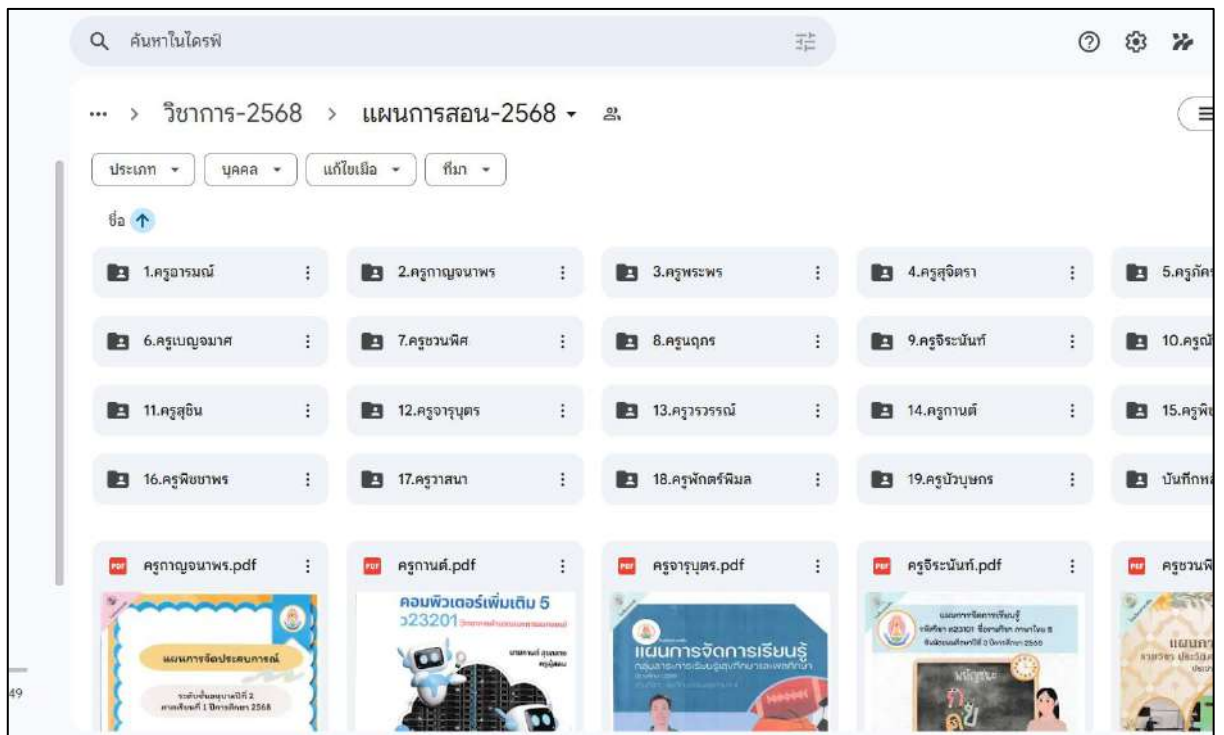
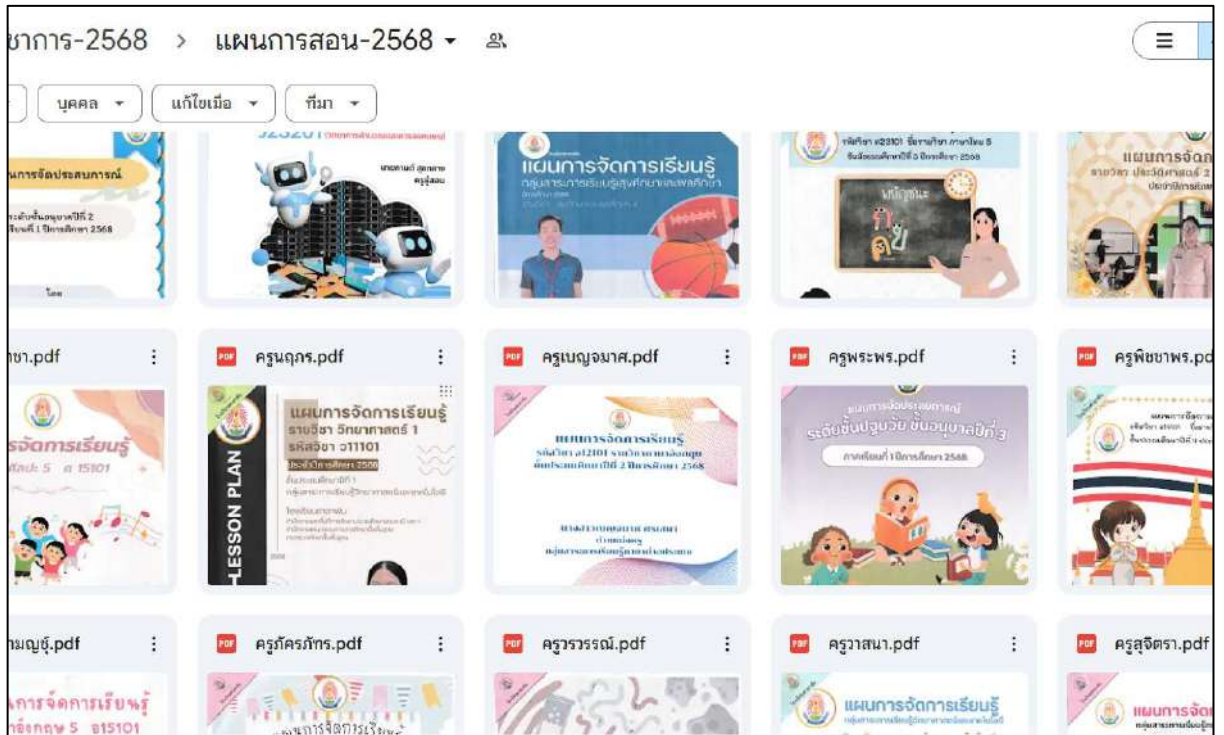
รายงานผลการดำเนินงาน

ภาพกิจกรรม การประชุมเพื่อวางแผนดำเนินการ ชั้นวางแผน (Plan : P)



ภาพกิจกรรม ชั้นปฏิบัติ (Do : D)

- การส่งแผนการจัดประสบการณ์ และแผนการจัดการเรียนรู้ ลงในไดร์ฟวิชาการในทุก ๆ ปีการศึกษา



ภาพกิจกรรม ชั้นปฏิบัติ (Do : D)

การนิเทศการจัดการเรียนรู้และการจัดการชั้นเรียน (4 ครั้ง / ปีการศึกษา)



ภาพกิจกรรม ชั้นปฏิบัติ (Do : D)

การนิเทศการจัดการเรียนรู้และการจัดการชั้นเรียน (4 ครั้ง / ปีการศึกษา)

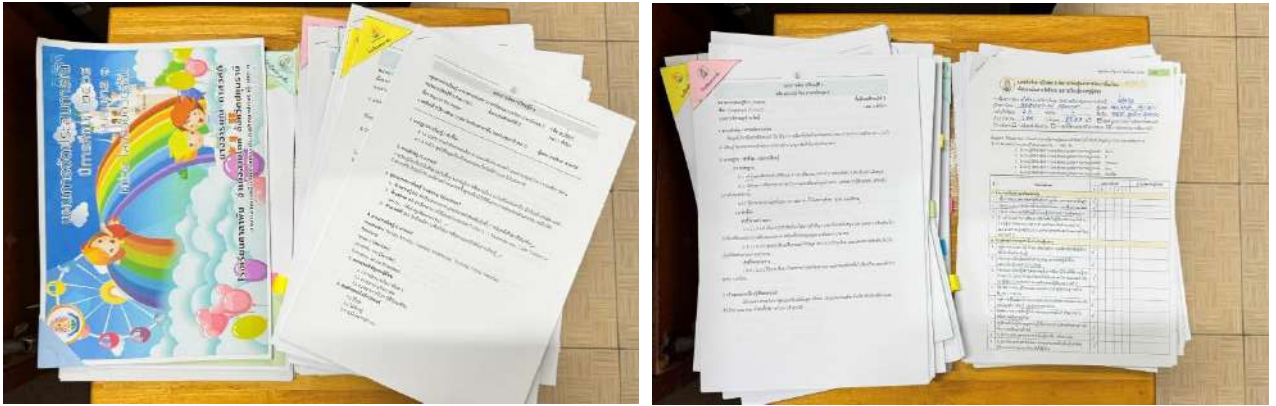


ภาพกิจกรรม ชั้นปฏิบัติ (Do : D)

การนิเทศการจัดการเรียนรู้และการจัดการชั้นเรียน (4 ครั้ง / ปีการศึกษา)



ภาพกิจกรรม ขั้นการตรวจสอบ (Check : C)



ขั้นการปรับปรุง/พัฒนา (Act : A)





ตารางการนิเทศการจัดการเรียนรู้ และการจัดการชั้นเรียน
ภาคเรียนที่ 1 ครั้งที่ 1 (ช่วงเดือน พฤษภาคม - มิถุนายน) ปีการศึกษา 2568
โรงเรียนศาลาพิน สำนักงานเขตพื้นที่การศึกษาประถมศึกษาปทุมธานี เขต 1

ลำดับ	ชื่อ - สกุล ผู้รับการนิเทศ	ผู้นิเทศ	วันที่	เวลา / ชั้น	ชั้น	
1	นางอารมย์ คำสวัสดิ์	นางสาวศิริลักษณ์ สืบไทย	5 มิ.ย. 68	คาบที่ 2 / 09.00 - 09.30 น.	อ.1	
2	นางสาวกาญจนพร ด้วงโสน		5 มิ.ย. 68	คาบที่ 1 / 08.30 - 09.00 น.	อ.2	
3	นางสาวพระพร มุขยวงศา	นางสาวพระพร มุขยวงศา	4 มิ.ย. 68	คาบที่ 1 / 08.30 - 09.30 น.	อ.3	
4	นางสาวสุจิตรา โชคเจริญ	นางสาวศิริลักษณ์ สืบไทย	10 มิ.ย. 68	คาบที่ 1 / 08.30 - 09.30 น.	ป.1	
5	นางสาวภัครภัทร ไชยสา		27 มิ.ย. 68	คาบที่ 2 / 09.30 - 10.30 น.	ป.3	
6	นางสาวเบญจมาศ ครุเสนา		นางสาวสุจิตรา โชคเจริญ	9 มิ.ย. 68	คาบที่ 1 / 08.30 - 09.30 น.	ป.2
7	นางชวนพิศ ศิรินาม		25 มิ.ย. 68	คาบที่ 5 / 13.30 - 14.30 น.	ป.2	
8	นางสาวนฤกร วาดาดา		16 มิ.ย. 68	คาบที่ 3 / 10.30 - 11.30 น.	ป.2	
9	นางสาวณัฏชา แสงนิล		20 มิ.ย. 68	คาบที่ 3 / 10.30 - 11.30 น.	ป.5	
10	นางสาวจิรนนท์ คำผาย		นางสาวศิริลักษณ์ สืบไทย	19 มิ.ย. 68	คาบที่ 4 / 12.30 - 13.30 น.	ป.6
11	นางสุชิน สาระบุตร		นางสาวพิชามญช์ กะรัตน์	27 มิ.ย. 68	คาบที่ 3 / 10.30 - 11.30 น.	ป.4
12	นายจรรุบุตร บุญย์เพิ่ม	นางสาวศิริลักษณ์ สืบไทย	6 มิ.ย. 68	คาบที่ 2 / 09.30 - 10.30 น.	ป.4	
13	นางวรวรรณ ศรีเพชร		11 มิ.ย. 68	คาบที่ 2 / 09.30 - 10.30 น.	ป.5	
14	นายกานต์ สุขกลาง		10 มิ.ย. 68	คาบที่ 2 / 09.30 - 10.30 น.	ม.1	
15	นางสาวพิชามญช์ กะรัตน์		10 มิ.ย. 68	คาบที่ 4 / 12.30 - 13.30 น.	ป.3	
16	นางสาวพิชชาพร อุ่นผาง		10 มิ.ย. 68	คาบที่ 5 / 13.30 - 14.30 น.	ป.4	
17	นางสาววาสนา บุญเพ็ญ		นายกานต์ สุขกลาง	19 มิ.ย. 8	คาบที่ 2 / 09.30 - 10.30 น.	ม.3
18	นางสาวพัศตร์พิมพ์ล บูราณเดช		16 มิ.ย. 68	คาบที่ 2 / 09.30 - 10.30 น.	ป.4	



ตารางการนิเทศการจัดการเรียนรู้ และการจัดการชั้นเรียน
ภาคเรียนที่ 1 ครั้งที่ 2 (ช่วงเดือน สิงหาคม - กันยายน) ปีการศึกษา 2568
โรงเรียนศาลาพิน สำนักงานเขตพื้นที่การศึกษาประถมศึกษาปทุมธานี เขต 1

ลำดับ	ชื่อ - สกุล ผู้รับการนิเทศ	ผู้นิเทศ	วันที่	เวลา / ชั้น	ชั้น	
1	นางอารมย์ คำสวัสดิ์	นางสาวศิริลักษณ์ สืบไทย	9 ก.ย. 68	คาบที่ 1 / 08.30 - 09.30 น.	อ.1	
2	นางสาวกาญจนพร ด้วงโสน		นางสาวพระพร มุขยวงศา	นิเทศแผนการจัดการเรียนรู้		
3	นางสาวพระพร มุขยวงศา	นางสาวศิริลักษณ์ สืบไทย	10 ก.ย. 68	คาบที่ 1 / 08.30 - 09.30 น.	อ.3	
4	นางสาวสุจิตรา โชคเจริญ		2 ก.ย. 68	คาบที่ 1 / 08.30 - 09.30 น.	ป.2	
5	นางสาวภัครภัทร ไชยสา		9 ก.ย. 68	คาบที่ 4 / 12.30 - 13.30 น.	ป.1	
6	นางสาวเบญจมาศ ครุเสนา		10 ก.ย. 68	คาบที่ 3 / 10.30 - 11.30 น.	ป.4	
7	นางชวนพิศ ศิรินาม		22 ก.ย. 68	คาบที่ 5 / 13.30 - 14.30 น.	ป.5	
8	นางสาวนฤกร วาดาดา		11 ก.ย. 68	คาบที่ 4 / 12.30 - 13.30 น.	ป.3	
9	นางสาวณัฏชา แสงนิล		28 ส.ค. 68	คาบที่ 5 / 13.30 - 14.30 น.	ป.3	
10	นางสาวจิรนนท์ คำผาย		นางสาวศิริลักษณ์ สืบไทย	9 ก.ย. 68	คาบที่ 3 / 10.30 - 11.30 น.	ป.1
11	นางสุชิน สาระบุตร	นายกานต์ สุขกลาง	22 ก.ย. 68	คาบที่ 3 / 10.30 - 11.30 น.	ป.5	
12	นายจรรุบุตร บุญย์เพิ่ม	นางสาวศิริลักษณ์ สืบไทย	1 ก.ย. 68	คาบที่ 5 / 13.30 - 14.30 น.	ป.6	
13	นางวรวรรณ ศรีเพชร		9 ก.ย. 68	คาบที่ 1 / 08.30 - 09.30 น.	ป.6	
14	นายกานต์ สุขกลาง		1 ก.ย. 68	คาบที่ 2 / 09.30 - 10.30 น.	ม.3	
15	นางสาวพิชามญช์ กะรัตน์		2 ก.ย. 68	คาบที่ 2 / 09.30 - 10.30 น.	ป.1	
16	นางสาวพิชชาพร อุ่นผาง		นายกานต์ สุขกลาง	3 ก.ย. 68	คาบที่ 2 / 09.30 - 10.30 น.	ม.3
17	นางสาววาสนา บุญเพ็ญ		12 ก.ย. 68	คาบที่ 2 / 09.30 - 10.30 น.	ม.1	
18	นางสาวพัศตร์พิมพ์ล บูราณเดช		26 ก.ย. 68	คาบที่ 3 / 10.30 - 11.30 น.	ม.3	



ตารางการนิเทศการจัดการเรียนรู้ และการจัดการชั้นเรียน
ภาคเรียนที่ 2 ครั้งที่ 3 (ช่วงเดือน พฤศจิกายน – ธันวาคม 2568) ปีการศึกษา 2568
โรงเรียนศาลาพิน สำนักงานเขตพื้นที่การศึกษาประถมศึกษาปทุมธานี เขต 1

ลำดับ	ชื่อ - สกุล ผู้รับการนิเทศ	ผู้นิเทศ	วันที่	เวลา / ชั้น	ชั้น
1	นางสาวกาญจนาพร ต้วงโสน	นางสาวศิริลักษณ์ สืบไทย	17 ธ.ค. 68	คาบที่ 1 / 08.30 - 09.00 น.	อ.2
2	นางสาวพระพร मुखวงศา		21 พ.ย. 68	คาบที่ 1 / 08.30 - 09.30 น.	อ.3
3	นางอรมณ คำสวัสดิ์	นางสาวพระพร मुखวงศา	3 ธ.ค. 68	นางสาวบัวบุษกร รักษา	อ.1
4	นางสาวสุจิตรา โชคเจริญ	นางสาวศิริลักษณ์ สืบไทย	24 พ.ย. 68	คาบที่ 1 / 08.30 - 09.30 น.	ป.1
5	นางสาวภัครภัทร ไชยสา		22 ธ.ค. 68	คาบที่ 2 / 09.30 - 10.30 น.	ม.3
6	นางสาวเบญจมาศ ครเสนา		26 พ.ย. 68	คาบที่ 1 / 08.30 - 09.30 น.	ป.2
7	นางชวนพิศ ศิรินาม		24 ธ.ค. 68	คาบที่ 4 / 12.30 - 13.30 น.	ป.1
8	นางสาวนฤกร วาดาดา	ผอ. + คน. + หน.วช	28 พ.ย. 68	คาบที่ 1 / 08.30 - 09.30 น.	ป.3
9	นางสาวณัชชา แสงนิล	นางสาวศิริลักษณ์ สืบไทย	20 พ.ย. 68	คาบที่ 3 / 10.30 - 11.30 น.	ป.1
10	นางสาวจิระนันท์ คำผาย	นางสาวพิชามณูชู่ กะรัตน์	24 ธ.ค. 68	คาบที่ 1 / 08.30 - 09.30 น.	ป.4
11	นายจารุบุตร บุญย์เพิ่ม	ผอ. + คน. + หน.วช	28 พ.ย. 68	คาบที่ 2 / 09.30 - 10.30 น.	ป.4
12	นางวรรณศรี ศรีเพชร	นางสาวศิริลักษณ์ สืบไทย นางสาวพิชามณูชู่ กะรัตน์	9 ธ.ค. 68	คาบที่ 1 / 08.30 - 09.30 น.	ป.6
13	นายกานต์ สุขกลาง	นางสาวศิริลักษณ์ สืบไทย	24 พ.ย. 68	คาบที่ 2 / 09.30 - 10.30 น.	ม.3
14	นางสาวพิชามณูชู่ กะรัตน์		26 พ.ย. 68	คาบที่ 4 / 12.30 - 13.30 น.	ป.3
15	นางสาวพิชชาพร อุ่นผาง	นายกานต์ สุขกลาง	19 พ.ย. 68	คาบที่ 3 / 10.30 - 11.30 น.	ป.4
16	นางสาววาสนา บุญเพ็ญ	ผอ. + คน. + หน.วช	28 พ.ย. 68	คาบที่ 3 / 10.30 - 11.30 น.	ม.3
17	นางสาวพักรัตน์พิมล บูรณเดชะ	นางสาวศิริลักษณ์ สืบไทย นายกานต์ สุขกลาง	12 ธ.ค. 68	คาบที่ 3 / 10.30 - 11.30 น.	ม.3
18	นางสาวบัวบุษกร รักษา	ผอ. + ครูพี่เลี้ยง + หน.วช	24 ธ.ค. 68	คาบที่ 5 / 13.30 - 14.30 น.	ป.3



รายงานผลการดำเนินงานโครงการ | 4

ตารางการนิเทศการจัดการเรียนรู้ และการจัดการชั้นเรียน
ภาคเรียนที่ 2 ครั้งที่ 4 (ช่วงเดือน มกราคม – มีนาคม 2569) ปีการศึกษา 2568
โรงเรียนศาลาพิน สำนักงานเขตพื้นที่การศึกษาประถมศึกษาปทุมธานี เขต 1

ลำดับ	ชื่อ - สกุล ผู้รับการนิเทศ	ผู้นิเทศ	วันที่	เวลา / ชั้น	ชั้น
1	นางอรมณ คำสวัสดิ์	นางสาวศิริลักษณ์ สืบไทย	6 ก.พ. 69	คาบที่ 1 / 08.30 - 09.30 น.	อ.1
2	นางสาวกาญจนาพร ต้วงโสน		16 ก.พ. 69	คาบที่ 1 / 08.30 - 09.30 น.	อ.2
3	นางสาวพระพร मुखวงศา	นางสาวพระพร मुखวงศา	30 ม.ค. 69	คาบที่ 1 / 08.30 - 09.30 น.	อ.3
4	นางสาวสุจิตรา โชคเจริญ	นางสาวศิริลักษณ์ สืบไทย	5 ก.พ. 69	คาบที่ 1 / 08.30 - 09.30 น.	ป.1
5	นางสาวภัครภัทร ไชยสา		10 ก.พ. 69	คาบที่ 3 / 10.30 - 11.30 น.	ป.2
6	นางชวนพิศ ศิรินาม		9 ก.พ. 69	คาบที่ 6 / 14.30 - 15.30 น.	ป.2
7	นางสาวนฤกร วาดาดา		5 ก.พ. 69	คาบที่ 4 / 12.30 - 13.30 น.	ป.3
8	นางสาวณัชชา แสงนิล	นางสาวศิริลักษณ์ สืบไทย	18 ก.พ. 69	คาบที่ 2 / 09.30 - 10.30 น.	ม.1
9	นางสาวจิระนันท์ คำผาย		19 ก.พ. 69	คาบที่ 2 / 09.30 - 10.30 น.	ป.1
10	นายจารุบุตร บุญย์เพิ่ม	นางสาวพิชามณูชู่ กะรัตน์	11 ก.พ. 69	คาบที่ 5 / 13.30 - 14.30 น.	ป.1
11	นางวรรณศรี ศรีเพชร	นางสาวศิริลักษณ์ สืบไทย	27 ม.ค. 69	คาบที่ 2 / 09.30 - 10.30 น.	ป.5
12	นายกานต์ สุขกลาง		19 ธ.ค. 68	คาบที่ 3 / 10.30 - 11.30 น.	ป.3
13	นางสาวพิชามณูชู่ กะรัตน์		17 ก.พ. 69	คาบที่ 3 / 10.30 - 11.30 น.	ม.3
14	นางสาวพิชชาพร อุ่นผาง		18 ก.พ. 69	คาบที่ 3 / 10.30 - 11.30 น.	ป.4
15	นางสาววาสนา บุญเพ็ญ		23 ก.พ. 69	คาบที่ 2 / 09.30 - 10.30 น.	ม.2
16	นางสาวพักรัตน์พิมล บูรณเดชะ		24 ก.พ. 69	คาบที่ 5 / 13.30 - 14.30 น.	ม.3
17	นางสาวบัวบุษกร รักษา		17 ก.พ. 69	คาบที่ 4 / 12.30 - 13.30 น.	ป.5
18	นายอานา ดาสควิส		ครูพี่เลี้ยง + หน.วช	12 ก.พ. 69	คาบที่ 5 / 13.30 - 14.30 น.

รายงานผลการดำเนินงานโครงการ | 5

แบบประเมินความพึงพอใจของผู้เกี่ยวข้องที่มีต่อ โครงการนิเทศติดตามภายใน

ผู้ประเมิน ครู นักเรียน ผู้ปกครอง ผู้เกี่ยวข้องอื่น ๆ

คำชี้แจง : ให้ประเมินความพึงพอใจของตนเองที่มีต่อ โครงการ / กิจกรรม โดยทำเครื่องหมาย ✓ ลงในช่อง ตามรายการที่กำหนดให้ โดยใช้เกณฑ์ประเมิน ดังนี้

ระดับ	5	หมายถึง	มากที่สุด
ระดับ	4	หมายถึง	มาก
ระดับ	3	หมายถึง	ปานกลาง
ระดับ	2	หมายถึง	น้อย
ระดับ	1	หมายถึง	น้อยที่สุด

ที่	รายการ	ระดับความคิดเห็น					หมายเหตุ
		5	4	3	2	1	
1	มีการจัดทำแผนงาน และโครงการโดยระบุขั้นตอนการดำเนินงาน ระยะเวลา สถานที่และผู้รับผิดชอบอย่างชัดเจน						
2	ความเหมาะสมของจำนวนครั้ง ในการนิเทศการจัดการเรียนรู้และการจัดการชั้นเรียน (4 ครั้ง / ปีการศึกษา)						
3	ความเหมาะสมของ เครื่องมือ ที่ใช้ในการประเมินผล การนิเทศภายในโรงเรียน						
4	ครูมีความรู้ ความเข้าใจและทักษะในการปฏิบัติงาน ด้านการจัดการเรียนรู้และการจัดการชั้นเรียน อย่างมีประสิทธิภาพ						
5	ครูจัดทำผลงานเพื่อพัฒนาการเรียนการสอน (สื่อ แบบฝึก แบบวัดผลประเมินผล)						
6	ครูเกิดความรู้ความเข้าใจ และทักษะเกี่ยวกับวิธีการจัดการเรียนรู้ที่เน้นผู้เรียน เป็นสำคัญและ นำไปใช้ปรับปรุง พัฒนา การจัดการกระบวนการเรียนการสอน						
7	นักเรียนมีความสนใจและ ความกระตือ รือร้นในการเรียน ส่งผลให้นักเรียนมีผล การเรียนดีขึ้น						
8	ความเหมาะสมของระยะเวลาและสถานที่ในการจัดโครงการ						
9	มีการติดตามความก้าวหน้าการประเมินความสำเร็จ การแก้ไขและการ ตรวจสอบเพื่อแก้ไขข้อบกพร่อง ในการดำเนินงานอย่างสม่ำเสมอ						
10	ผู้เกี่ยวข้องทุกฝ่ายได้รับประโยชน์จากการดำเนินงาน และมีความพึงพอใจ ต่อโครงการนี้						
รวมคะแนนทั้งหมด							
คะแนนเฉลี่ย							



แบบบันทึกการนิเทศการจัดการเรียนรู้และการจัดการชั้นเรียน

เพื่อประเมินการจัดกิจกรรมการเรียนรู้ของครูผู้สอน (ฉบับผู้อำนวยการโรงเรียน)

การนิเทศการสอน ครั้งที่ ปีการศึกษา 2568 ระดับ/กลุ่มสาระการเรียนรู้

ผู้รับการนิเทศ ผู้นิเทศ นางสาวศิริลักษณ์ สืบไทย

ระดับชั้นที่สอน รหัสวิชา ชื่อเรื่อง

จำนวนนักเรียน วันที่นิเทศ จัดส่งแผนการจัดการเรียนการสอนแล้ว

วิธีการนิเทศ การนิเทศถึงห้องเรียน การนิเทศผ่านคลิปวิดีโอการสอน การนิเทศผ่านการสัมภาษณ์

คำแนะนำ ให้คณะกรรมการนิเทศดำเนินการนิเทศครูผู้สอนตามหัวข้อต่อไปนี้ เพื่อเป็นข้อมูลในการปรับปรุงและพัฒนาการเรียนการสอนต่อไป โดยแบ่งระดับคะแนนออกเป็น 5 ระดับ คือ

- 5 มีการปฏิบัติหรือจัดทำรายละเอียดสมบูรณ์ทุกรายการอยู่ในระดับ ดีมาก
- 4 มีการปฏิบัติหรือจัดทำรายละเอียดสมบูรณ์ทุกรายการอยู่ในระดับ ดี
- 3 มีการปฏิบัติหรือจัดทำรายละเอียดสมบูรณ์ทุกรายการอยู่ในระดับ ปานกลาง
- 2 มีการปฏิบัติหรือจัดทำรายละเอียดสมบูรณ์ทุกรายการอยู่ในระดับ น้อย
- 1 มีการปฏิบัติหรือจัดทำรายละเอียดสมบูรณ์ทุกรายการอยู่ในระดับ น้อยที่สุด

ที่	กิจกรรมนิเทศ	ผลการนิเทศ					ความคิดเห็นผู้นิเทศ
		5	4	3	2	1	
ก. ด้านการเตรียมความพร้อมของครู							
1	เนื้อหาหรือโมโนทัศน์ที่จัดให้ผู้เรียนมีความถูกต้อง และตรงตามหลักสูตร						
2	ออกแบบแผนและจัดโครงสร้างบทเรียนเป็นระบบและใช้เวลาเหมาะสม						
3	ออกแบบกิจกรรมให้ผู้เรียนสร้างความรู้หรือประสบการณ์ด้วยตนเอง						
4	มีการกำหนดเป้าหมายที่ต้องการให้เกิดขึ้นกับผู้เรียนครอบคลุมทั้งด้านความรู้ (K) ทักษะกระบวนการ (P) คุณลักษณะอันพึงประสงค์ (A) สมรรถนะสำคัญของผู้เรียน (C) และความสามารถและทักษะของผู้เรียนศตวรรษที่ 21						
ข. ด้านทักษะ/กระบวนการจัดการเรียนรู้ของครู							
1	ครูมีการทบทวนความรู้ ทักษะ หรือประสบการณ์เดิม ช่วยเหลือผู้เรียนที่ยังไม่พร้อมที่จะเรียนรู้						
2	กิจกรรมการเรียนรู้สอดคล้องกับมาตรฐานการเรียนรู้/ตัวชี้วัด/ผลการเรียนรู้ และสาระการเรียนรู้						
3	กิจกรรมการเรียนรู้มีความครอบคลุมในการพัฒนาผู้เรียนให้มีความรู้ (K) ทักษะกระบวนการ (P) คุณลักษณะอันพึงประสงค์ (A) สมรรถนะสำคัญของผู้เรียน (C) ความสามารถและทักษะของผู้เรียนศตวรรษที่ 21						
4	กิจกรรมการเรียนรู้มีความเหมาะสมสามารถนำผู้เรียนไปสู่การสร้างชิ้นงาน / การทำงาน						
5	ครูมีการใช้สื่อและนวัตกรรมประกอบบทเรียนได้เหมาะสมสอดคล้องกับจุดประสงค์การเรียนรู้ และมีความหลากหลาย						
6	ครูจัดกิจกรรมการเรียนรู้ที่เชื่อมโยงและสอดคล้องกับชีวิตประจำวัน หรือสภาพจริงของผู้เรียน						
7	ครูใช้เทคนิคให้ผู้เรียนสรุปความรู้หรือประสบการณ์ใหม่ด้วยตนเอง และมีโอกาสสะท้อนการเรียนรู้						
8	ครูมีการประเมินผลระหว่างการเรียนรู้โดยวิธีการที่เหมาะสม						
9	ครูมีการสังเกต ค้นหาข้อผิดพลาด/ความคลาดเคลื่อนในเนื้อหาของผู้เรียน และนำผลมาสะท้อนกลับให้ผู้เรียน						
10	ครูเป็นแบบอย่างที่ดีในการใช้ภาษา ทักษะการสื่อสาร						
11	การเสริมแรงและกระตุ้นให้ผู้เรียนมีความมั่นใจ มีอิสระในการคิดกล้าแสดงออกในทางที่เหมาะสม						

รายงานผลการดำเนินงานโครงการ | 10

ที่	กิจกรรมนิเทศ	ผลการนิเทศ					ความคิดเห็นผู้นิเทศ
		5	4	3	2	1	
12	มีการประเมินผลตามสภาพจริงและสอดคล้องกับมาตรฐานการเรียนรู้/ตัวชี้วัด/กิจกรรมการเรียนรู้และครอบคลุมทั้งด้านความรู้ (K) ทักษะกระบวนการ (P) คุณลักษณะอันพึงประสงค์ (A)						
ค. ด้านผู้เรียน							
1	ผู้เรียนได้ลงมือปฏิบัติกิจกรรมโดยใช้ความรู้หรือทักษะที่หลากหลาย						
2	ผู้เรียนได้ฝึกทักษะต่าง ๆ ครบถ้วนตามจุดประสงค์การเรียนรู้						
3	ผู้เรียนได้รับโอกาสให้กำหนดเป้าหมายการเรียนรู้หรือการลงมือปฏิบัติ						
4	ผู้เรียนได้ประเมินตนเองหรือถูกเพื่อนประเมินระหว่างการเรียนรู้						
5	ผู้เรียนได้รับกระตุ้นหรือการมอบหมายงานให้ศึกษา ค้นคว้า หรือเรียนรู้เพิ่มเติม ภายหลังจากจบบทเรียน						
ง. บรรยายภาคในชั้นเรียน							
1	มีการจัดป้ายนิเทศเสริมการเรียนรู้/ส่งเสริมวิชาการ						
2	ห้องเรียนมีความสะอาด เป็นระเบียบ เรียบร้อย และสวยงาม						
3	มีการควบคุมชั้นเรียนที่ความเหมาะสม						
4	มีการสอดแทรกคุณธรรม จริยธรรม ในระหว่างการจัดการเรียนรู้						
รวมคะแนนแต่ละระดับคะแนน							
รวมคะแนนทั้งหมด							
คิดเป็นร้อยละ							

(วิธีการคิดร้อยละ นำผลรวมคะแนนที่ได้ คูณด้วย 100 หากด้วยผลรวมระดับคะแนนสูงสุด (125) จะได้ผลลัพธ์เป็นร้อยละ)

$$\text{เท่า} \frac{(115 \times 100)}{125} = \text{ร้อยละ } 92$$

รายงานผลการดำเนินโครงการ | 11

สรุปผลการนิเทศ ตามเกณฑ์ (✓)	ข้อเสนอแนะเพิ่มเติมจากผู้นิเทศ
91 % - 100 % = ดีมาก <input type="checkbox"/>
81 % - 90 % = ดี <input type="checkbox"/>
71 % - 80 % = พอใช้ <input type="checkbox"/>
61 % - 70 % = ควรปรับปรุง <input type="checkbox"/>
ต่ำกว่า 60 % = ไม่ผ่าน <input type="checkbox"/>
ลงชื่อ ผู้รับการนิเทศ (.....) วันที่ เดือน พ.ศ.	
ความคิดเห็นผู้อำนวยการ	
ลงชื่อ ผู้อำนวยการโรงเรียนศาลาหัน (นางสาวศิริลักษณ์ สีบไทย) วันที่ เดือน พ.ศ.	



แบบบันทึกการนิเทศการจัดการเรียนรู้และการจัดการชั้นเรียน

เพื่อประเมินการจัดกิจกรรมการเรียนรู้ของครูผู้สอน

การนิเทศการสอน ครั้งที่ ปีการศึกษา 2568 ระดับ/กลุ่มสาระการเรียนรู้

ผู้รับการนิเทศ ผู้นิเทศ

ระดับชั้นที่สอน รหัสวิชา

จำนวนนักเรียน วันที่นิเทศ

วิธีการนิเทศ การนิเทศถึงห้องเรียน การนิเทศผ่านคลิปวิดีโอการสอน การนิเทศผ่านการสัมภาษณ์

คำแนะนำ ให้คณะกรรมการนิเทศดำเนินการนิเทศครูผู้สอนตามหัวข้อต่อไปนี้ เพื่อเป็นข้อมูลในการปรับปรุงและพัฒนาการเรียนการสอนต่อไป โดยแบ่งระดับคะแนนออกเป็น 5 ระดับ คือ

- 5 มีการปฏิบัติหรือจัดทำรายละเอียดสมบูรณ์ทุกรายการอยู่ในระดับ ดีมาก
- 4 มีการปฏิบัติหรือจัดทำรายละเอียดสมบูรณ์ทุกรายการอยู่ในระดับ ดี
- 3 มีการปฏิบัติหรือจัดทำรายละเอียดสมบูรณ์ทุกรายการอยู่ในระดับ ปานกลาง
- 2 มีการปฏิบัติหรือจัดทำรายละเอียดสมบูรณ์ทุกรายการอยู่ในระดับ น้อย
- 1 มีการปฏิบัติหรือจัดทำรายละเอียดสมบูรณ์ทุกรายการอยู่ในระดับ น้อยที่สุด

ที่	กิจกรรมนิเทศ	ผลการนิเทศ					ความคิดเห็นผู้นิเทศ
		5	4	3	2	1	
ก. ด้านการเตรียมความพร้อมของครู							
1	เนื้อหาหรือมโนทัศน์ที่จัดให้ผู้เรียนมีความถูกต้อง และตรงตามหลักสูตร						
2	ออกแบบแผนและจัดโครงสร้างบทเรียนเป็นระบบและใช้เวลาเหมาะสม						
3	ออกแบบกิจกรรมให้ผู้เรียนสร้างความรู้หรือประสบการณ์ด้วยตนเอง						
4	มีการกำหนดเป้าหมายที่ต้องการให้เกิดขึ้นกับผู้เรียนครอบคลุมทั้งด้านความรู้ (K) ทักษะกระบวนการ (P) คุณลักษณะอันพึงประสงค์ (A) สมรรถนะสำคัญของผู้เรียน (C) และความสามารถและทักษะของผู้เรียนศตวรรษที่ 21						
ข. ด้านทักษะ/กระบวนการจัดการเรียนรู้ของครู							
1	ครูมีการทบทวนความรู้ ทักษะ หรือประสบการณ์เดิม ช่วยเหลือผู้เรียนที่ยังไม่พร้อมที่จะเรียนรู้						
2	กิจกรรมการเรียนรู้สอดคล้องกับมาตรฐานการเรียนรู้/ตัวชี้วัด/ผลการเรียนรู้ และสาระการเรียนรู้						
3	กิจกรรมการเรียนรู้มีความครอบคลุมในการพัฒนาผู้เรียนให้มีความรู้ (K) ทักษะกระบวนการ (P) คุณลักษณะอันพึงประสงค์ (A) สมรรถนะสำคัญของผู้เรียน (C) ความสามารถและทักษะของผู้เรียนศตวรรษที่ 21						
4	กิจกรรมการเรียนรู้มีความเหมาะสมสามารถนำผู้เรียนไปสู่การสร้างชิ้นงาน / ภาระงาน						
5	ครูมีการใช้สื่อและนวัตกรรมประกอบบทเรียนได้เหมาะสมสอดคล้องกับจุดประสงค์การเรียนรู้ และมีความหลากหลาย						
6	ครูจัดกิจกรรมการเรียนรู้ที่เชื่อมโยงและสอดคล้องกับชีวิตประจำวัน หรือสภาพจริงของผู้เรียน						
7	ครูใช้เทคนิคให้ผู้เรียนสรุปความรู้หรือประสบการณ์ใหม่ด้วยตนเอง และมีโอกาสสะท้อนการเรียนรู้						
8	ครูมีการประเมินผลระหว่างการเรียนรู้โดยวิธีการที่เหมาะสม						
9	ครูมีการสังเกต ค้นหาข้อผิดพลาด/ความคลาดเคลื่อนในเนื้อหาของผู้เรียน และนำผลมาสะท้อนกลับให้ผู้เรียน						
10	ครูเป็นแบบอย่างที่ดีในการใช้ภาษา พฤติกรรมการแสดงออก						
11	การเสริมแรงและกระตุ้นให้ผู้เรียนมีความมั่นใจ มีอิสระในการคิด กล้าแสดงออกในทางที่เหมาะสม						

รายงานผลการดำเนินโครงการ | 7

ที่	กิจกรรมนิเทศ	ผลการนิเทศ					ความคิดเห็นผู้นิเทศ
		5	4	3	2	1	
12	มีการประเมินผลตามสภาพจริงและสอดคล้องกับมาตรฐานการเรียนรู้/ตัวชี้วัด/กิจกรรมการเรียนรู้และครอบคลุมทั้งด้านความรู้ (K) ทักษะกระบวนการ (P) คุณลักษณะอันพึงประสงค์ (A)						
ค. ด้านผู้เรียน							
1	ผู้เรียนได้ลงมือปฏิบัติกิจกรรมโดยใช้ความรู้หรือทักษะที่หลากหลาย						
2	ผู้เรียนได้ฝึกทักษะต่าง ๆ ครบถ้วนตามจุดประสงค์การเรียนรู้						
3	ผู้เรียนได้รับโอกาสที่กำหนดเป้าหมายการเรียนรู้หรือการลงมือปฏิบัติ						
4	ผู้เรียนได้ประเมินตนเองหรือถูกเพื่อนประเมินระหว่างการเรียนรู้						
5	ผู้เรียนได้รับกระตุ้นหรือการมอบหมายงานให้ศึกษา ค้นคว้า หรือเรียนรู้เพิ่มเติม ภายหลังจบบทเรียน						
ง. บรรยากาศในชั้นเรียน							
1	มีการจัดป้ายนิเทศเสริมการเรียนรู้/ส่งเสริมวิชาการ						
2	ห้องเรียนมีความสะอาด เป็นระเบียบ เรียบร้อย และสวยงาม						
3	มีการควบคุมชั้นเรียนที่ความเหมาะสม						
4	มีการสอดแทรกคุณธรรม จริยธรรม ในระหว่างการจัดการเรียนรู้						
รวมคะแนนแต่ละระดับคะแนน							
รวมคะแนนทั้งหมด							
คิดเป็นร้อยละ							

(วิธีการหาค่าร้อยละ นำผลรวมของคะแนนที่ได้ คูณด้วย 100 ทหารด้วยผลรวมระดับคะแนนสูงสุด (125) จะได้ผลลัพธ์เป็นร้อยละ)

$$\text{เช่น } \frac{(115 \times 100)}{125} = \text{ร้อยละ } 92$$

รายงานผลการดำเนินงานโครงการ | 8

สรุปผลการนิเทศ ตามเกณฑ์ (✓) 91 % - 100 % = ดีมาก <input type="checkbox"/> 81 % - 90 % = ดี <input type="checkbox"/> 71 % - 80 % = พอใช้ <input type="checkbox"/> 61 % - 70 % = ควรปรับปรุง <input type="checkbox"/> ต่ำกว่า 60 % = ไม่ผ่าน <input type="checkbox"/>	ข้อเสนอแนะเพิ่มเติมจากผู้นิเทศ	
ลงชื่อ ผู้รับการนิเทศ (.....) วันที่ เดือน พ.ศ.	ลงชื่อ ผู้นิเทศ (.....) วันที่ เดือน พ.ศ.	ลงชื่อ (นายกานต์ สุขกลาง) หัวหน้าฝ่ายบริหารวิชาการ วันที่ เดือน พ.ศ.
ความคิดเห็นผู้อำนวยการ		
ลงชื่อ ผู้อำนวยการโรงเรียนศาลาพัน (นางสาวศิริลักษณ์ สิบไทย) วันที่ เดือน พ.ศ.		

รายงานการดำเนินโครงการนิเทศติดตามภายใน ปีการศึกษา 2566 – 2568



รายงานผลการดำเนินการ

โครงการนิเทศติดตามภายใน

กลุ่มบริหารงานวิชาการ



ปีการศึกษา 2566



โรงเรียนศาลาพิน อำเภอสามโคก จังหวัดปทุมธานี
สำนักงานเขตพื้นที่การศึกษาประถมศึกษาปทุมธานี เขต ๑
สำนักงานคณะกรรมการการศึกษาขั้นพื้นฐาน
กระทรวงศึกษาธิการ





รายงานผลการดำเนินการ โครงการนิเทศติดตามภายใน ปีการศึกษา 2567



โรงเรียนศาลาพิน อำเภอสสามโคก จังหวัดปทุมธานี
สำนักงานเขตพื้นที่การศึกษาประถมศึกษาปทุมธานี เขต 1
สำนักงานคณะกรรมการการศึกษาขั้นพื้นฐาน
กระทรวงศึกษาธิการ





รายงานผล การดำเนินการ โครงการนิเทศติดตามภายใน ปีการศึกษา 2568

โรงเรียนศาลาพัน
อำเภอสามโคก จังหวัดปทุมธานี
สำนักงานเขตพื้นที่การศึกษาประถมศึกษาปทุมธานี เขต 1
สำนักงานคณะกรรมการการศึกษาขั้นพื้นฐาน
กระทรวงศึกษาธิการ

