



แบบรายงานวิธีการปฏิบัติที่เป็นเลิศ (Best Practice)

สถานศึกษาปลอดภัยจากอุบัติเหตุ (Accident)
ด้วย “SLP PLODPAI Safety Model”

อาคารองค์การบริหารส่วนจังหวัดปทุมธานี



โรงเรียนศาลาพันธ์

สังกัดสำนักงานเขตพื้นที่การศึกษาประถมศึกษาปทุมธานี เขต 1
สังกัดสำนักงานคณะกรรมการการศึกษาขั้นพื้นฐาน
กระทรวงศึกษาธิการ

คำนำ

การดำเนินงานด้านความปลอดภัยในสถานศึกษา จำเป็นอย่างยิ่งที่จะต้องมีการหรือแนวทางในการแก้ปัญหาและความเสี่ยงที่เกิดขึ้น โรงเรียนศาลาพันจึงได้นำนวัตกรรมวิธีการปฏิบัติที่เป็นเลิศ (Best Practice) เรื่อง สถานศึกษาปลอดภัยจากอุบัติเหตุ (Accident) ด้วย SLP PLODPAI Safety Model มาดำเนินการขับเคลื่อนการดำเนินงานสถานศึกษาปลอดภัย

คณะผู้จัดทำหวังเป็นอย่างยิ่งว่านวัตกรรมวิธีการปฏิบัติที่เป็นเลิศ (Best Practice) เรื่อง สถานศึกษาปลอดภัยจากอุบัติเหตุ (Accident) ด้วย SLP PLODPAI Safety Model เล่มนี้ จะเป็นประโยชน์ต่อผู้ที่เกี่ยวข้องในการนำไปเป็นแนวทางในการดำเนินงานความปลอดภัยสถานศึกษา และขอขอบคุณผู้บริหาร คณะครู บุคลากรทางการศึกษา นักเรียน ผู้ปกครอง ชุมชนและหน่วยงานนอกที่ทำให้การดำเนินงานสำเร็จ ลุล่วงด้วยดี

คณะทำงานโรงเรียนศาลาพัน

สารบัญ

เรื่อง	หน้า
คำนำ	ก
สารบัญ	ข
1. ความเป็นมาของผลงานหรือนวัตกรรม	
1.1 ความเป็นมาและสภาพปัญหา	1
1.2 แนวทางแก้ปัญหาและพัฒนา	1
2. จุดประสงค์และเป้าหมายของการดำเนินงาน	
2.1 จุดประสงค์ของการดำเนินงาน	2
2.2 เป้าหมายของการดำเนินงาน	2
3. กระบวนการผลิตผลงานหรือขั้นตอนการดำเนินงาน	2
4. ผลการดำเนินการ ผลสัมฤทธิ์และประโยชน์ที่ได้รับ	10
5. ปัจจัยความสำเร็จ	10
6. บทเรียนที่ได้รับ	11
7. การเผยแพร่และการได้รับการยอมรับ	11
ภาคผนวก	12

รายงานผลการปฏิบัติงานที่เป็นเลิศ (Best Practice) ด้านความปลอดภัยในสถานศึกษา
ชื่อผลงาน : สถานศึกษาปลอดภัยจากอุบัติเหตุ (Accident)
ด้วย “SLP PLODPAI Safety Model”

1. ความสำคัญของผลงาน หรือนวัตกรรม

1.1 ความเป็นมาและสภาพปัญหา

จากสถานการณ์ปัญหาเด็กและเยาวชนไทยในปัจจุบัน ได้รับผลกระทบมาจากการเปลี่ยนแปลงของโลกทั้งทางด้านเศรษฐกิจ สังคม วัฒนธรรม และเทคโนโลยี เพ็่งส่งผลกระทบต่อดำรงชีวิตและความปลอดภัยของเด็กในหลายรูปแบบ ทำให้เกิดพฤติกรรมที่ไม่เหมาะสมและมีความรุนแรงเพิ่มขึ้น ไม่ว่าจะเป็นการทัศนคติ พฤติกรรมที่เบี่ยงเบน ค่านิยมในการบริโภค ทำให้เกิดภาวะทุพโภชนาการ ห่างเหินจากศาสนา การทะเลาะวิวาท ติดเกม ติดยาเสพติด รวมทั้งการจมน้ำเสียชีวิต การประสบอุบัติเหตุจากการเดินทาง ปัญหาเด็กถูกทอดทิ้งให้อยู่กับผู้สูงอายุหรืออยู่ตามลำพัง ส่งผลให้เด็กและเยาวชนต้องตกอยู่ในภาวะเสี่ยง ขาดความรักความอบอุ่น ต้องเผชิญหน้ากับความเสียหายหลายรูปแบบ ทั้งอบายมุข สื่อลามกอนาจารต่างๆ ที่เพิ่มมากขึ้น จนทำให้เด็กและเยาวชนไทยซึ่งขาดภูมิคุ้มกันในการบริโภคสื่ออยู่แล้ว มีการลอกเลียนแบบพฤติกรรมที่ไม่เหมาะสม และนำไปสู่ปัญหาต่างๆ ตามมามากขึ้น

ซึ่งแผนการศึกษาแห่งชาติ (พ.ศ.2560-2579) จึงได้ตระหนักถึงการเปลี่ยนแปลงทางการศึกษาที่เกิดจากความก้าวหน้าทางวิทยาการและเทคโนโลยีของโลกยุคศตวรรษที่ 21 เป็นพลวัตที่ก่อให้เกิดความท้าทายในด้านการเปลี่ยนแปลงของบริบทเศรษฐกิจและสังคมโลก อันเนื่องจากการปฏิวัติดิจิทัล (Digital Revolution) ทัศนคติ ความเชื่อ ค่านิยม วัฒนธรรม และพฤติกรรมของประชาชนที่ปรับเปลี่ยนไปตามกระแสโลกาภิวัตน์เป็นผลให้เกิดการเร่งแก้ปัญหา ทั้งยังเกิดภัยคุกคามต่อความมั่นคงรูปแบบใหม่ที่ส่งผลกระทบต่อประชาชนและประเทศชาติที่มีความซับซ้อนและรุนแรงมากขึ้น ซึ่งภายในแต่ละด้านล้วนมีความสำคัญต่อการพัฒนาประเทศประกอบกับนโยบาย Quick Win 7 วาระเร่งด่วนกระทรวงศึกษาธิการ ข้อที่ 1 ความปลอดภัยของผู้เรียน มองเห็นภัยที่เกิดแก่นักเรียน ครู และบุคลากรทางการศึกษา ที่เกิดขึ้นซ้ำและส่งผลกระทบต่อสภาพร่างกายและจิตใจในหลายปีที่ผ่านมา เช่น ภัยจากการคุกคามทางเพศ ใครจากการกลั่นแกล้งรังแก (Bully) ใครที่เกิดจากโรคอุบัติใหม่ หรือนักเรียนเสียชีวิตในรถตู้ รวมถึงอุบัติเหตุต่างๆ ภายในสถานศึกษา เป็นผลให้เกิดอุปสรรคต่อการเรียนรู้และสวัสดิภาพชีวิตของนักเรียน ครู และบุคลากรทางการศึกษา

นโยบายสำนักงานคณะกรรมการการศึกษาขั้นพื้นฐาน มุ่งมั่นในการพัฒนาการศึกษาขั้นพื้นฐานให้เป็น “การศึกษาขั้นพื้นฐานวิถีใหม่ วิถีคุณภาพ” มุ่งเน้นความปลอดภัยในสถานศึกษา ส่งเสริมโอกาสทางการศึกษาที่มีคุณภาพอย่างเท่าเทียมและบริหารจัดการการศึกษามีประสิทธิภาพ โดยมุ่งเน้นพัฒนาระบบและกลไกในการดูแลความปลอดภัยให้แก่ผู้เรียน ครู และบุคลากรทางการศึกษา และสถานศึกษาปลอดภัยจากภัยพิบัติและภัยคุกคามทุกรูปแบบ รวมถึงการจัดสภาพแวดล้อมที่เอื้อต่อการมีสุขภาวะที่ดี สามารถปรับตัวต่อโรคอุบัติใหม่และอุบัติซ้ำ ส่งเสริมความปลอดภัยสร้างความมั่นใจให้สังคม เพื่อคุ้มครองความปลอดภัยให้แก่ นักเรียน ครู และบุคลากรทางการศึกษาสังกัดกระทรวงศึกษาธิการ เพื่อให้การป้องกัน ดูแล ช่วยเหลือหรือเยียวยา และแก้ไขปัญหา มีความเป็นเอกภาพ มีข้อมูลสารสนเทศที่เป็นระบบ สามารถแก้ไขปัญหาและบริหารจัดการความเสี่ยงได้อย่างยั่งยืน ด้วยการบริหารจัดการตามมาตรการ 3 ป ได้แก่ ป้องกัน ปลูก และปราบปราม ให้เกิดความปลอดภัยให้มากที่สุด และไม่ให้เกิดเหตุการณ์นั้นซ้ำอีก เพื่อสร้างความมั่นใจ ความเชื่อมั่นให้แก่ นักเรียน ครู และบุคลากรทางการศึกษา ผู้ปกครอง และประชาชนทั่วไป ในการศึกษาที่ได้อย่างมีประสิทธิภาพและเกิดความปลอดภัยอย่างมั่นคงและยั่งยืน

1.2 แนวทางการแก้ปัญหาและพัฒนา

จากสถานการณ์ปัญหาต่างๆ ที่เกิดขึ้น โรงเรียนศาลาพิน สังกัดสำนักงานเขตพื้นที่การศึกษาประถมศึกษาปทุมธานี เขต 1 จึงได้ตระหนักถึงความสำคัญในการจัดระบบความปลอดภัยให้แก่ผู้เรียน ครู และบุคลากรทางการ

ศึกษา และเพื่อเป็นการปกป้องคุ้มครองให้มีความปลอดภัย จึงได้กำหนดขอบข่ายความปลอดภัยของสถานศึกษา ตามนโยบายสถานศึกษาปลอดภัยมาดำเนินการขับเคลื่อนอย่างเต็มรูปแบบภายใต้แนวคิดนวัตกรรม “**สถานศึกษา ปลอดภัยจากอุบัติเหตุ (Accident) ด้วย SLP PLODPAI Safety Model**” โดยมุ่งเน้นให้เกิดความปลอดภัย ต่อนักเรียน ครู และบุคลากรทางการศึกษาอย่างยั่งยืน โดยเน้นมาตรการ 3 ปี ได้แก่ 1. การป้องกัน หมายถึง การดำเนินการเพื่อให้ไม่ให้เกิดปัญหา อุบัติเหตุ หรือความไม่ปลอดภัยต่อนักเรียน ครู และบุคลากรทางการศึกษา โดยสร้างมาตรการป้องกันจากปัจจัยเสี่ยงที่อาจเกิดขึ้นทั้งในและนอกสถานศึกษา 2. การปลูกฝัง หมายถึง การดำเนินการเกี่ยวกับการเสริมสร้างความรู้ ความเข้าใจ จิตสำนึก และเจตคติที่ดีและการสร้างเสริมประสบการณ์ เพื่อให้เกิดทักษะในการป้องกันภัยให้แก่ นักเรียน ครู และบุคลากรทางการศึกษา 3. การปราบปราม หมายถึง การดำเนินการจัดการแก้ไขปัญหา การช่วยเหลือ เยียวยา พิณฟู และดำเนินการตามขั้นตอนของกฎหมาย

2. จุดประสงค์และเป้าหมายของการดำเนินงาน

2.1 จุดประสงค์ของการดำเนินงาน

- 1) เพื่อสนองนโยบายของกระทรวงศึกษาธิการ เรื่อง การจัดการศึกษาเพื่อความปลอดภัย ในการเพิ่มความเชื่อมั่นของสังคม และป้องกันจากภัยคุกคามในชีวิตรูปแบบใหม่ๆ และภัยอื่นๆ
- 2) เพื่อความรู้ความเข้าใจในการดำเนินงานสถานศึกษาปลอดภัยจากอุบัติเหตุ (Accident)
- 3) เพื่อดำเนินงานความปลอดภัยสถานศึกษาอย่างเป็นระบบ
- 4) เพื่อสร้างความเข้มแข็งการดำเนินงานสถานศึกษาปลอดภัยจากอุบัติเหตุ (Accident)

2.2 เป้าหมายของการดำเนินงาน

เชิงคุณภาพ

- 1) สถานศึกษามีแผนความปลอดภัยตามบริบทของสถานศึกษา
- 2) นักเรียน ครู และบุคลากรทางการศึกษามีความรู้ความเข้าใจและได้รับความคุ้มครองดูแลให้มีความปลอดภัย
- 3) ผู้บริหาร ครู นักเรียน ผู้ปกครองและเครือข่ายที่เกี่ยวข้องนำนโยบายไปสู่การปฏิบัติอย่างเป็นรูปธรรมที่ชัดเจน
- 4) สถานศึกษากับหน่วยงานต้นสังกัด หน่วยงานที่เกี่ยวข้อง และภาคีเครือข่ายมีส่วนร่วมในการดำเนินงานด้านความปลอดภัยสถานศึกษา

เชิงปริมาณ

โรงเรียนศาลาพันสามารถจัดการเรียนรู้และกิจกรรมอื่นๆ ตามแนวทางการดำเนินงานของความปลอดภัยสถานศึกษา โดยใช้กระบวนการ “SLP PLODPAI Safety Model” ขับเคลื่อนสถานศึกษาปลอดภัยจากอุบัติเหตุ (Accident) อย่างมีคุณภาพโดยคิดเป็นร้อยละ 90

3. กระบวนการผลิตผลงานหรือขั้นตอนการดำเนินงาน

การดำเนินงานสถานศึกษาปลอดภัยของโรงเรียนศาลาพัน โดยใช้รูปแบบวิธีการปฏิบัติที่เป็นเลิศ (Best Practice) โดยใช้กระบวนการขับเคลื่อนการทำงาน “SLP PLODPAI Safety Model” โดยดำเนินการตามกระบวนการบริหารจัดการที่ประยุกต์ขึ้น โดยใช้วงจร PDCA หรือ Deming Cycle เป็นกิจกรรมพื้นฐานในการพัฒนาประสิทธิภาพและคุณภาพของการดำเนินงาน ซึ่งประกอบด้วย ขั้นตอน 4 ขั้น คือ

P = Plan คือ การวางแผนงานจากวัตถุประสงค์ และเป้าหมายที่ได้กำหนดขึ้น

D = Do คือ การปฏิบัติตามขั้นตอนในแผนงานที่ได้เขียนไว้อย่างเป็นระบบและมีความต่อเนื่อง

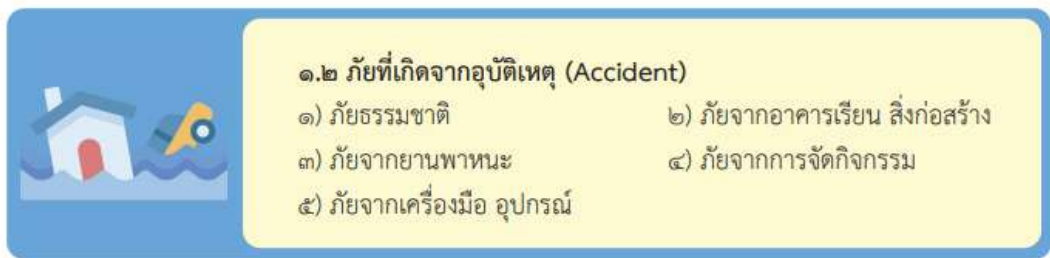
C = Check คือ การตรวจสอบผลการดำเนินงานในแต่ละขั้นตอนของแผนงานว่ามีปัญหาอะไรเกิดขึ้น จำเป็นต้องเปลี่ยนแปลงแก้ไขแผนงานในขั้นตอนใด

A = Action คือ การปรับปรุงแก้ไขส่วนที่มีปัญหา หรือถ้าไม่มีปัญหาใดๆ ก็ยอมรับแนวทางการปฏิบัติตามแผนงานที่ได้ผลสำเร็จ เพื่อนำไปใช้ในการทำงานครั้งต่อไป

เมื่อได้วางแผนงาน (P) นำไปปฏิบัติ (D) ระหว่างการปฏิบัติก็ดำเนินการตรวจสอบ (C) พบปัญหา ก็ทำการแก้ไขหรือปรับปรุง (A) การปรับปรุงก็เริ่มจากการวางแผนก่อนวนไปได้เรื่อยๆ จึงเรียกววงจร PDCA

การออกแบบผลงาน นวัตกรรม หรือแนวปฏิบัติ

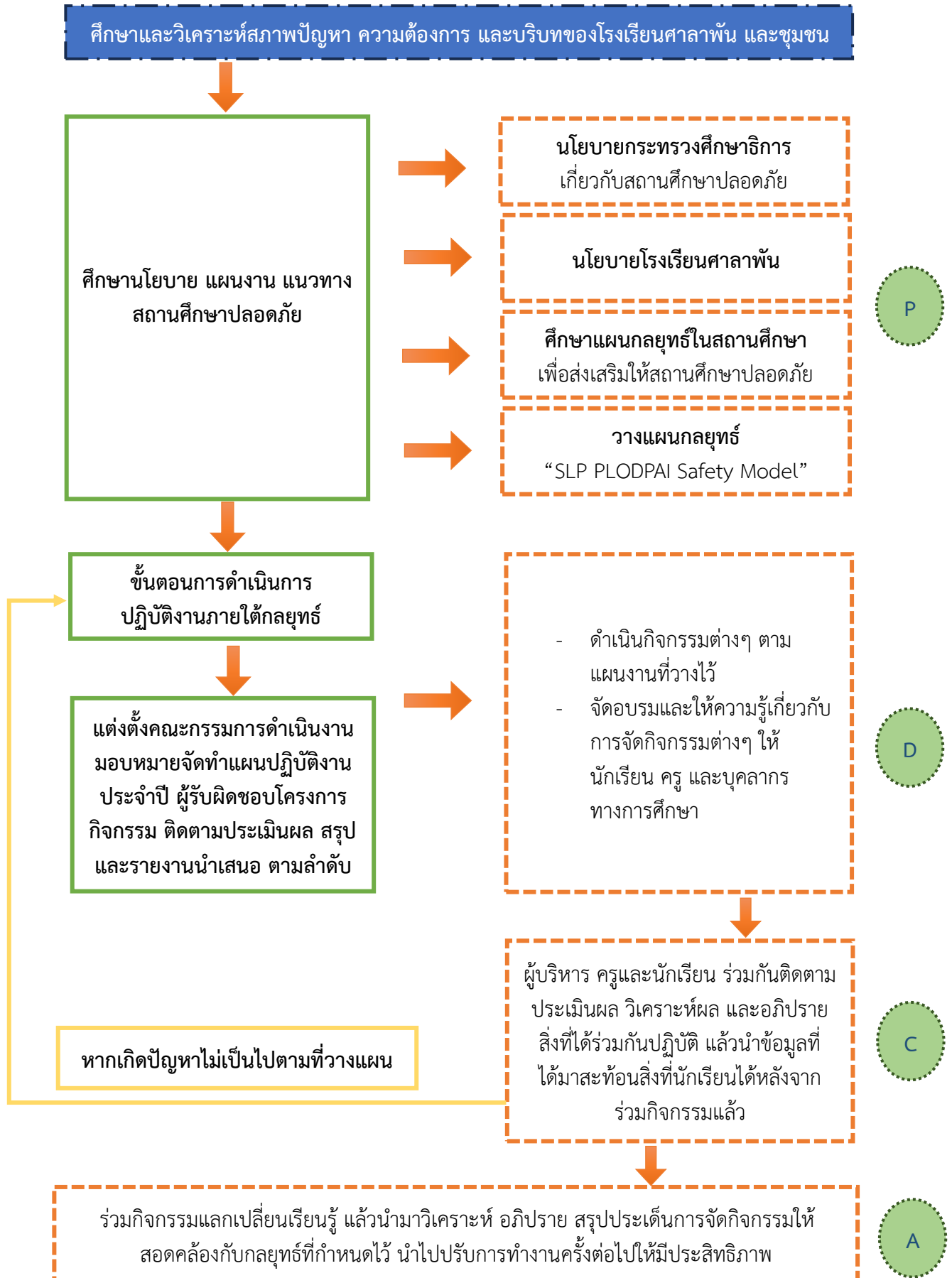
- 1) ศึกษาและวิเคราะห์สภาพปัญหา ความต้องการ และบริบทของนักเรียน สถานศึกษา และชุมชนที่นักเรียนอาศัย ที่สอดคล้องกับสถานการณ์ปัจจุบันในสังคม โดยศึกษาจากรายงานสถานการณ์ทางสังคมและรายงานข่าวจากสื่อช่องทางต่างๆ
- 2) ศึกษานโยบายความปลอดภัยสถานศึกษา และคู่มือการดำเนินงานความปลอดภัยสถานศึกษาของสำนักงานคณะกรรมการการศึกษาขั้นพื้นฐาน กระทรวงศึกษาธิการ ในหัวข้อขอขยายความปลอดภัยของสถานศึกษา กลุ่มภัยที่เกิดจากอุบัติเหตุ (Accident) ดังนี้



หมายเหตุ. จาก “คู่มือการดำเนินงานความปลอดภัยสถานศึกษา” โดย สำนักงานคณะกรรมการการศึกษาขั้นพื้นฐาน, 2564, <http://www.nst1.go.th/home/wp-content/uploads/file/Safety%20School%20Guide%2065.pdf>

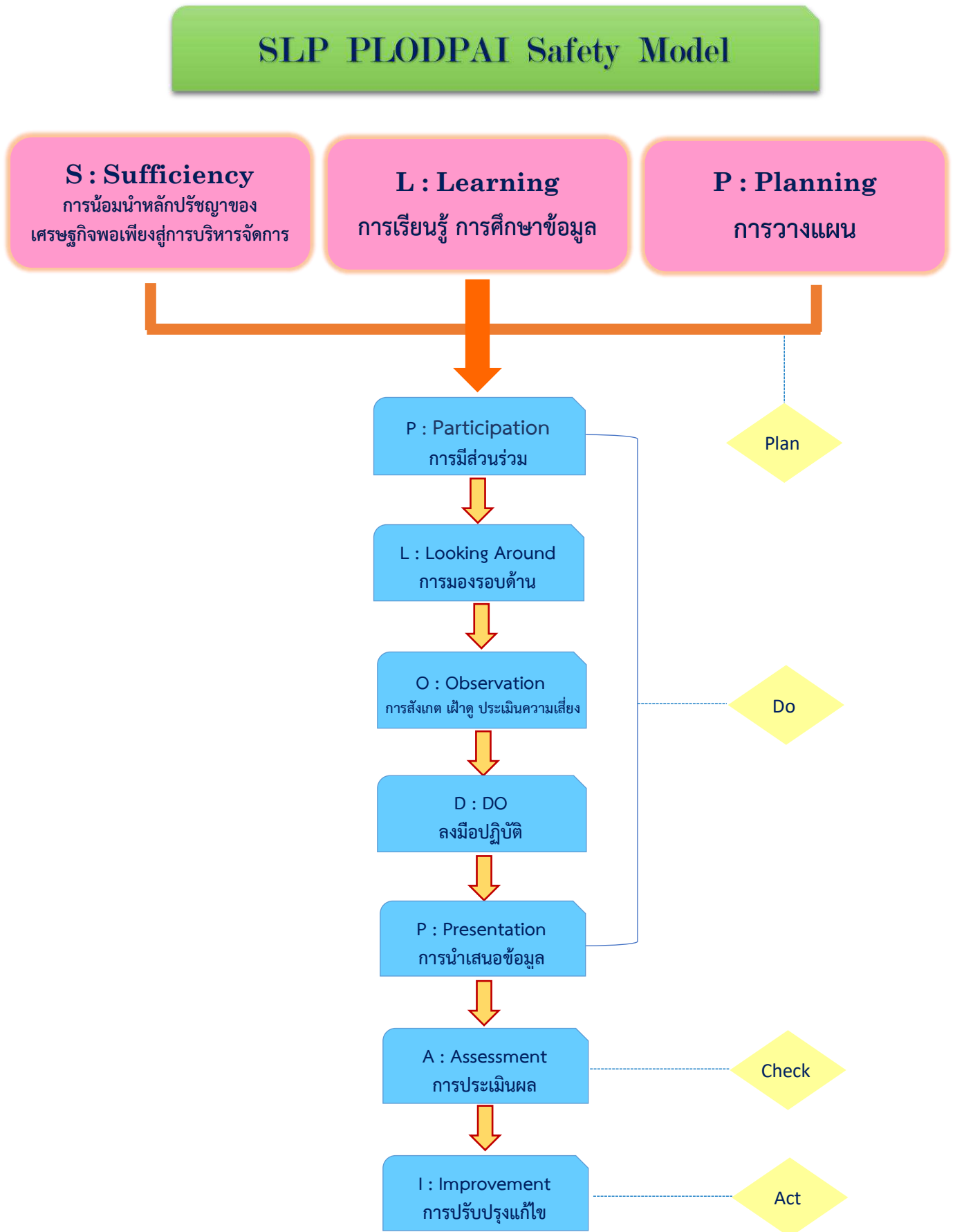
- 3) ศึกษาแนวทางการจัดประสบการณ์การเรียนรู้ เทคนิควิธีการ ทฤษฎีและหลักการรองรับที่สอดคล้องกับการส่งเสริมทักษะความปลอดภัยของนักเรียน
- 4) วางแผนการดำเนินงานสถานศึกษาปลอดภัยของโรงเรียนศาลาพัน โดยใช้รูปแบบวิธีการปฏิบัติที่เป็นเลิศ (Best Practice) โดยใช้กระบวนการขับเคลื่อนการทำงาน “SLP PLODPAI Safety Model”
- 5) ดำเนินการจัดกิจกรรมเพื่อส่งเสริมความปลอดภัยในสถานศึกษา
- 6) ร่วมกันติดตาม ประเมินผล วิเคราะห์ผล และอภิปรายสิ่งที่ได้ร่วมกันปฏิบัติ แล้วนำข้อมูลที่ได้มาสะท้อนสิ่งที่นักเรียนได้หลังจากร่วมกิจกรรม
- 7) ร่วมกิจกรรมแลกเปลี่ยนเรียนรู้ แล้วนำมาวิเคราะห์ อภิปราย สรุปประเด็นการจัดกิจกรรม

ขั้นตอนการออกแบบผลงาน นวัตกรรม หรือแนวปฏิบัติ



ขั้นตอนการดำเนินงานตามกิจกรรม

การดำเนินงานสถานศึกษาปลอดภัยจากอุบัติเหตุ นอกจากการดำเนินงานโดยใช้หลัก 3 ป แล้ว โรงเรียนศาลาพันได้จัดทำนวัตกรรมในการดำเนินการเพื่อแก้ไขปัจจัยเสี่ยงที่พบ คือ “SLP PLODPAI Safety Model” ซึ่งมีรายละเอียด ดังนี้



กระบวนการดำเนินงาน

ขั้นตอนที่ 1 การวางแผน (Plan)

S : Sufficiency การน้อมนำปรัชญาของเศรษฐกิจพอเพียงบูรณาการสู่การบริหารจัดการ

Sufficiency คือ โรงเรียนได้มีการน้อมนำปรัชญาของเศรษฐกิจพอเพียงบูรณาการสู่การบริหารจัดการของโรงเรียน การเรียนการสอน รวมทั้งวางแผนการจัดกิจกรรมการเรียนการสอน โดยยึดหลักปรัชญาของเศรษฐกิจพอเพียง และการสร้างภูมิคุ้มกันวางแผนป้องกันปัญหา เพื่อนำไปสู่ความสำเร็จของการทำงาน เพื่อขับเคลื่อนสถานศึกษาให้เป็นสถานศึกษาปลอดภัยจากอุบัติเหตุ (Accident)

L : Learning การเรียนรู้ การศึกษาข้อมูล

Learning คือ การศึกษาศึกษาและวิเคราะห์สภาพปัญหา ความต้องการ และบริบทของนักเรียนสถานศึกษา และชุมชนที่นักเรียนอาศัย ที่สอดคล้องกับสถานการณ์ปัจจุบันในสังคม โดยศึกษาจากรายงานสถานการณ์ทางสังคมและรายงานข่าวจากสื่อช่องทางต่างๆ รวมทั้งศึกษานโยบายความปลอดภัยสถานศึกษา และคู่มือการดำเนินงานความปลอดภัยสถานศึกษาของสำนักงานคณะกรรมการการศึกษาขั้นพื้นฐาน กระทรวงศึกษาธิการ ในหัวข้อขอขบข่าความปลอดภัยของสถานศึกษา กลุ่มภัยที่เกิดจากอุบัติเหตุ (Accident)

P : Planning การวางแผน

Planning คือ วางแผนการดำเนินงาน โดยมีแนวทางการปฏิบัติ ดังนี้

1. ผู้บริหาร สร้างความรู้ความเข้าใจและความตระหนักให้แก่คณะครู คณะกรรมการสถานศึกษา และผู้ปกครอง เพื่อรับทราบนโยบายเกี่ยวกับการดำเนินงานสถานศึกษาปลอดภัยจากอุบัติเหตุ (Accident)
2. ร่วมกันวิเคราะห์สภาพปัจจุบัน ปัญหาอุบัติเหตุที่เกิดภายในสถานศึกษาเพื่อสร้างความตระหนักร่วมกัน และร่วมกันออกแบบนวัตกรรมหรือวิธีการปฏิบัติที่เป็นเลิศ (Best Practice) โดยใช้ชื่อว่า “สถานศึกษาปลอดภัยจากอุบัติเหตุ (Accident) ด้วย SLP PLODPAI Safety Model”
3. ผู้บริหารสถานศึกษา และครู เตรียมพร้อมสู่การนำนโยบายไปสู่การปฏิบัติ โดยแต่งตั้งผู้รับผิดชอบและคณะทำงาน สถานศึกษาปลอดภัย จัดทำแผนปฏิบัติการ ประกอบด้วย
 - 3.1 มาตรการรักษาความปลอดภัย ดูแลช่วยเหลือและคุ้มครองนักเรียน
 - 3.2 โครงการ SLP Safety Center
 - 3.2 โครงการระบบดูแลช่วยเหลือนักเรียน
4. ประชุมชี้แจงผู้ที่มีส่วนเกี่ยวข้องเพื่อรับทราบนโยบาย
 - 4.1 ประชุมคณะกรรมการสถานศึกษา
 - 4.2 ประชุมผู้ปกครองนักเรียน อย่างน้อยภาคเรียนละ 1 ครั้ง
5. มีการแต่งตั้งคณะกรรมการดำเนินงานความปลอดภัยโรงเรียนศาลาพัน
6. มีการแต่งตั้งเจ้าหน้าที่ดูแลระบบ MOU Safety Center
7. ประชุมชี้แจงสร้างความรู้ความเข้าใจและความตระหนักให้แก่ ครู บุคลากรทางการศึกษา และนักเรียน

ขั้นตอนที่ 2 การปฏิบัติตามขั้นตอน (Do)

P : Participation การมีส่วนร่วม

Participation คือ การมีส่วนร่วม การมีส่วนร่วมของทุกภาคส่วนในการขับเคลื่อนและร่วมกันดำเนินงานสถานศึกษาปลอดภัยจากอุบัติเหตุ (Accident) อย่างหลากหลายกิจกรรม หลายกระบวนการ โดยการมีส่วนร่วมของทุกฝ่าย คือ ครูและบุคลากรทางการศึกษา นักเรียนผู้ปกครองนักเรียน คณะกรรมการสถานศึกษา และชุมชนจากการวิเคราะห์ สภาพแวดล้อมภายในและภายนอกของสถานศึกษา และความต้องการของชุมชน มาจัดทำแผนกลยุทธ์ แผนพัฒนาคุณภาพการศึกษาและแผนปฏิบัติการประจำปีของโรงเรียน

L : Looking Around การมองรอบด้าน

Looking Around คือ การมองทุกอย่างให้ครอบคลุม คิดให้รอบด้าน เพื่อป้องกันให้สถานศึกษาปลอดภัยจากอุบัติเหตุ (Accident) ซึ่งภัยที่เกิดจากอุบัติเหตุ ได้แก่

- 1) ภัยธรรมชาติ มีการสำรวจข้อมูลความเสี่ยงที่เกิดจากภัยธรรมชาติ
- 2) ภัยจากอาคารเรียน สิ่งก่อสร้าง มีการสำรวจสภาพอาคารเรียน อาคารประกอบ และสิ่งก่อสร้าง
- 3) ภัยจากยานพาหนะ สำรวจข้อมูลยานพาหนะในสถานศึกษา
- 4) ภัยจากการจัดกิจกรรม ประเมินความเสี่ยงในการจัดกิจกรรมต่างๆ
- 5) ภัยจากเครื่องมือ อุปกรณ์ สำรวจข้อมูลเครื่องมือ อุปกรณ์ จัดแยกส่วนที่ชำรุดและส่วนที่ยังใช้ได้

O : Observation การสังเกต ฝ้าดู ประเมินความเสี่ยง

Observation คือ การสังเกตสิ่งที่เกิดขึ้นอย่างใส่ใจ นำมาวิเคราะห์เพื่อประเมินความเสี่ยงและหาแนวทางแก้ไข โดยดำเนินงานตามมาตรการความปลอดภัย 3 ป (ป้องกัน ปลูกฝัง ปราบปราม) ดังนี้

1. อบรมผู้บริหาร ครู บุคลากรทางศึกษา และนักเรียนให้มีความรู้เรื่องความปลอดภัยในสถานศึกษา
2. อบรมเกี่ยวกับการป้องกันภัย การดับเพลิง การปฐมพยาบาลเบื้องต้นแก่ผู้บริหาร ครู บุคลากรทางศึกษา และนักเรียน
3. ดำเนินงานตามมาตรการความปลอดภัย 3 ป ในกลุ่มภัยที่เกิดจากอุบัติเหตุ โดยมีโครงการและกิจกรรมที่เกี่ยวข้อง ได้แก่
 - โครงการ SLP Safety Center (โรงเรียนปลอดภัย : Safety School)
 - คู่มืออพยพหนีไฟของโรงเรียนศาลาพัน
 - มาตรการรักษาความปลอดภัย ดูแลช่วยเหลือและคุ้มครองนักเรียนโรงเรียนศาลาพัน
 - การสำรวจสภาพอาคารเรียน
 - การเก็บรักษาอุปกรณ์

D : Do ลงมือปฏิบัติ

Do คือ การดำเนินงานเสริมสร้างความรู้และการป้องกัน ปลูกฝัง ปราบปราม ตามขอบข่ายสถานศึกษาปลอดภัยจากอุบัติเหตุ (Accident) ดังนี้

1. การป้องกัน

- 1) จัดทำแผนความปลอดภัยของสถานศึกษา แต่งตั้งคณะกรรมการความปลอดภัยสถานศึกษาโดย การมีส่วนร่วมจากภาคีเครือข่ายและผู้มีส่วนเกี่ยวข้อง
- 2) จัดสภาพแวดล้อมและบรรยากาศของสถานศึกษา ปรับภูมิทัศน์ห้องเรียน ห้องปฏิบัติการ ห้องน้ำ ห้องอื่นๆ ให้มีความปลอดภัย จัดทำแหล่งเรียนรู้เพื่อเสริมสร้างความปลอดภัยที่หลากหลาย
- 3) จัดโครงสร้างบริหารจัดการความปลอดภัยสถานศึกษา สำรวจและประเมินสภาพความเสี่ยงด้านความปลอดภัยสถานศึกษา กำหนดบทบาทหน้าที่ จัดทำปฏิทินการปฏิบัติงาน
- 4) สร้างการมีส่วนร่วมของสถานศึกษาและภาคีเครือข่าย ประกอบด้วย อบต.เชียงรากน้อย กำนัน ผู้นำชุมชน คณะกรรมการสถานศึกษา วัดโพธิ์นี้มีรัตนาราม โรงพยาบาลสามโคก รพ.สต.เชียงรากน้อย ประสานความร่วมมือในการสร้างเครือข่ายการมีส่วนร่วมประชุมวางแผนเพื่อสร้างเสริมความปลอดภัยสถานศึกษาร่วมกัน

2. การปลูกฝัง

- 1) สร้างจิตสำนึก ตระหนัก รับรู้และเข้าใจด้านความปลอดภัยให้แก่ตนเอง ผู้อื่น และสังคม จัดอบรมเชิงปฏิบัติการด้านความปลอดภัยของสถานศึกษาแก่ นักเรียน ครู และบุคลากรทางการศึกษา

- 2) จัดกิจกรรมให้ความรู้เสริมสร้างทักษะ ประสบการณ์ สมรรถนะด้านความปลอดภัยให้นักเรียนที่เน้นการลงมือปฏิบัติเชื่อมโยงกับการดำเนินชีวิตประจำวัน เช่น เรื่องการใช้รถใช้ถนน ส่งเสริมการสร้างจิตสำนึกในการปฏิบัติตามกฎจราจร การปฐมพยาบาลเบื้องต้น การฝึกทักษะการใช้การบำรุงรักษา การจัดเก็บเครื่องมือและอุปกรณ์

3. การปราบปราม

- 1) การจัดการแก้ไขปัญหากรณีเกิดอุบัติเหตุ (Accident) กำหนดแนวทางปฏิบัติการจัดการหรือระงับเหตุ การช่วยเหลือเมื่อเกิดอุบัติเหตุในสถานศึกษา และสร้างการรับรู้ร่วมกันทุกภาคส่วน เตรียมบุคลากร เครื่องมือ และวัสดุอุปกรณ์พร้อมรับสถานการณ์ ติดตั้งระบบเตือนภัย เช่น กล้องวงจรปิด ซ้อมระงับเหตุอย่างต่อเนื่อง เช่น การดับเพลิง การซ่อมหนีไฟ การปฐมพยาบาลเบื้องต้น เป็นต้น
- 2) การช่วยเหลือ เยียวยาฟื้นฟูจิตใจผู้ประสบเหตุความไม่ปลอดภัย ดังนี้ จัดทำข้อมูลบุคคล และหน่วยงานในพื้นที่ตั้งของสถานศึกษาที่สามารถติดต่อ ประสานงานและให้การช่วยเหลือเยียวยาฟื้นฟูจิตใจอย่างรวดเร็วทันที่ จัดระบบประกันรายบุคคลที่สามารถให้การคุ้มครองนักเรียน ครู และบุคลากรทางการศึกษา
- 3) ดำเนินการตามขั้นตอนของกฎหมาย แต่งตั้งคณะกรรมการดำเนินการด้านกฎหมายช่วยเหลือผู้ประสบเหตุได้รับความคุ้มครองตามที่กฎหมายกำหนด

P : Presentation การนำเสนอข้อมูล

Presentation คือ การนำเสนอข้อมูล รายงานผล เมื่อดำเนินการเสริมสร้างความรู้และการป้องกัน ปลูกฝัง ปราบปราม ตามขอบข่ายสถานศึกษาปลอดภัยจากอุบัติเหตุ (Accident) คณะกรรมการรายงานข้อมูล รายละเอียดของการดำเนินงานต่อผู้บริหารและผู้เกี่ยวข้องทุกฝ่าย

ขั้นตอนที่ 3 การตรวจสอบผลการดำเนินงาน (Check)

A : Assessment การประเมินผล

Assessment คือ ผู้บริหาร คณะกรรมการตรวจสอบ ติดตาม ประเมินผล วิเคราะห์และอภิปรายผล การนำข้อมูลที่ได้อาจจากการดำเนินกิจกรรมต่าง ๆ มาวิเคราะห์และอภิปรายและสรุปผลการดำเนินงาน

ขั้นตอนที่ 4 การปรับปรุงแก้ไขส่วนที่มีปัญหา (Action)

I : Improvement การปรับปรุงแก้ไข

Improvement คือ คณะกรรมการช่วยการปฏิบัติงานในสถานศึกษาให้ประสบความสำเร็จ บรรลุตามวัตถุประสงค์และเป้าหมายที่วางไว้ ผู้บริหารเป็นบุคคลสำคัญในการสร้างทีมที่มีประสิทธิภาพ ส่งเสริมการทำงานเป็นทีม ให้การยกย่อง ชมเชยครูและบุคลากรในทุกสถานที่ เพื่อสร้างความภาคภูมิใจแก่ครูและบุคลากรของสถานศึกษา พร้อมทั้งมีการปรึกษาหารือถึงแนวทางการปรับปรุงแก้ไขส่วนที่มีปัญหา เพื่อแลกเปลี่ยนเรียนรู้และร่วมกันขับเคลื่อนการพัฒนาสถานศึกษาปลอดภัยให้มีประสิทธิผลและประสิทธิภาพมาก โดยมีขั้นตอนการปรับปรุงการดำเนินงานดังนี้

1. สรุปและรายงานผลการดำเนินงานต่อสาธารณชนและผู้เกี่ยวข้องทราบ
2. ปรับปรุงแก้ไข และพัฒนาการดำเนินงานให้เหมาะสมยิ่งขึ้น โดยอาศัยความร่วมมือของทุกฝ่ายที่เกี่ยวข้อง
3. ประชาสัมพันธ์ให้ผู้เกี่ยวข้องได้รับทราบ
4. เผยแพร่สู่สาธารณะ

การดำเนินงานสถานศึกษาปลอดภัยจากอุบัติเหตุ (Accident)
สอดคล้องกับการป้องกัน ปลูกฝัง ปราบปราม



4. ผลการดำเนินการ ผลสัมฤทธิ์และประโยชน์ที่ได้รับ

ผลงานตอบสนองนโยบายของกระทรวงศึกษาธิการ เรื่อง การจัดการศึกษาเพื่อความปลอดภัย ในการเพิ่มความเชื่อมั่นของสังคมและป้องกันจากภัยคุกคามในชีวิตรูปแบบใหม่ และภัยอื่นๆ ด้วยการดำเนินงานที่เกิดจากการนำแนวคิดรูปแบบนวัตกรรม “สถานศึกษาปลอดภัยจากอุบัติเหตุ (Accident) ด้วย SLP PLODPAI Safety Model” ไปใช้ ส่งผลให้นักเรียน ครู และบุคลากรทางการศึกษาได้รับการดูแล ป้องกันให้เกิดความปลอดภัยตรงตามวัตถุประสงค์และเป้าหมาย โดยแสดงให้เห็นการเปลี่ยนแปลงที่ดีขึ้น ดังนี้

- 1) ผู้บริหาร ครู และบุคลากรทางการศึกษามีความรู้ความเข้าใจในการดำเนินงานความปลอดภัยสถานศึกษา อบรมและผ่านการอบรมระบบความปลอดภัย MOE Safety
- 2) โรงเรียนมีความเข้มแข็งในการดำเนินงานสถานศึกษาปลอดภัยจากอุบัติเหตุ (Accident)
- 3) โรงเรียนมีการดำเนินงานความปลอดภัยสถานศึกษาอย่างเป็นระบบ
- 4) โรงเรียนมีแผนความปลอดภัยตามบริบทของโรงเรียน
- 5) นักเรียน ครู และบุคลากรทางการศึกษาได้รับความคุ้มครองดูแลให้มีความปลอดภัย

โรงเรียนศาลาพันสามารถจัดการเรียนรู้และกิจกรรมอื่นๆ ตามแนวทางการดำเนินงานของความปลอดภัยสถานศึกษา โดยใช้กระบวนการ “SLP PLODPAI Safety Model” ขับเคลื่อนสถานศึกษาปลอดภัยจากอุบัติเหตุ (Accident) อยู่ในระดับดี (ร้อยละ 80 ขึ้นไป)

รายการ	ค่าเฉลี่ยของคะแนน	การแปลผล
การป้องกันและแก้ไขอุบัติเหตุ		
1. ภัยธรรมชาติ	4.80	ระดับดีมาก
2. ภัยจากอาคารเรียน สิ่งก่อสร้าง	4.57	ระดับดีมาก
3. ภัยจากยานพาหนะ	4.75	ระดับดีมาก
4. ภัยจากการจัดกิจกรรม	4.40	ระดับดี
5. ภัยจากเครื่องมือ อุปกรณ์	5.00	ระดับดีมาก
รวม	4.70	ระดับดีมาก (ร้อยละ 94.00)

5. ปัจจัยความสำเร็จ

5.1 การกำหนดนโยบายและกลยุทธ์สถานศึกษา กลยุทธ์ที่ 5 พัฒนาคุณภาพตามนโยบายของต้นสังกัด และการดำเนินงานโครงการ SLP Safety Center (โรงเรียนปลอดภัย : Safety School) ช่วยสร้างความตระหนักในการเสริมสร้างความปลอดภัยให้แก่ นักเรียน ครู และบุคลากรทางการศึกษาเห็นความสำคัญและความจำเป็นเร่งด่วน และให้ความร่วมมือในการส่งเสริมและสนับสนุนเป็นอย่างดี

5.2 หน่วยงานและภาคีเครือข่าย ได้แก่ อบต.เชียงรากน้อย กำนัน ผู้นำชุมชน คณะกรรมการสถานศึกษา วัดโพธิ์นิมิตตาราม โรงพยาบาลสามโคก รพ.สต.เชียงรากน้อย มีส่วนร่วมในการดำเนินงานสถานศึกษาปลอดภัย ประสบผลสำเร็จตามจุดประสงค์

5.3 ผู้บริหารโรงเรียน ให้การสนับสนุน ส่งเสริมให้กำลังใจ กำหนดเป้าหมายในการพัฒนาคุณธรรม จริยธรรมที่ชัดเจน สร้างความตระหนักและเข้าใจแก่ทุกฝ่ายที่เกี่ยวข้อง ประสานความร่วมมือจากทุกภาคส่วน

5.4 ครูทุกคนมีส่วนร่วม ให้ความร่วมมือร่วมใจอย่างเต็มที่และเต็มใจ มุ่งมั่นและทุ่มเททั้งร่างกายแรงใจเพื่อพัฒนานักเรียน เป็นแบบอย่างที่ดี เอาใจใส่และให้คำแนะนำที่ดีแก่นักเรียน

5.5 รูปแบบนวัตกรรม SLP PLODPAI Safety Model มีกระบวนการชัดเจน เข้าใจง่าย ไม่ซับซ้อน ทำงานอย่างมีระบบ มีการกำกับ ติดตามอย่างต่อเนื่อง มีการสะท้อนผลและแลกเปลี่ยนเรียนรู้

6. บทเรียนที่ได้รับ

การดำเนินการขับเคลื่อนอย่างเต็มรูปแบบภายใต้แนวคิดนวัตกรรม “**สถานศึกษาปลอดภัยจากอุบัติเหตุ (Accident) ด้วย SLP PLODPAI Safety Model**” โดยมุ่งเน้นให้เกิดความปลอดภัยต่อนักเรียน ครู และบุคลากรทางการศึกษาอย่างยั่งยืน โดยเน้นมาตรการ 3 ป การป้องกัน การปลุกฝัง การปราบปราม นักเรียน ครู และบุคลากรทางการศึกษาได้รับความรู้ความเข้าใจ ได้รับความคุ้มครองดูแลให้มีความปลอดภัย เกิดเจตคติที่ดีและเกิดประสบการณ์ ทักษะในการป้องกันภัย สร้างความเชื่อมั่นและไว้วางใจกับชุมชนในการดูแลช่วยเหลือนักเรียน และความปลอดภัยในสถานศึกษา

ข้อสังเกตจากการใช้รูปแบบนวัตกรรมสถานศึกษาปลอดภัยจากอุบัติเหตุ (Accident) ด้วย SLP PLODPAI Safety Model มีขั้นตอนต่อเนื่องสัมพันธ์กันตามวงจร PDCA สอดคล้องกับวัตถุประสงค์

แนวทางการพัฒนาเพิ่มเติมให้ประสบผลสำเร็จมากยิ่งขึ้น สามารถต่อยอดกิจกรรมโดยแลกเปลี่ยนเรียนรู้ร่วมกับเพื่อนครูในชุมชนแห่งการเรียนรู้ทางวิชาชีพ (Professional Learning Community) รวมทั้งควรมีการพิจารณาขยายขอบเขตของทักษะความปลอดภัยในกลุ่มภัยอื่นๆ เพิ่มเติม เพื่อครอบคลุมทั้ง 4 กลุ่มภัย ได้แก่ ภัยที่เกิดจากการใช้ความรุนแรงของมนุษย์ ภัยที่เกิดจากอุบัติเหตุ ภัยที่เกิดจากการถูกละเมิดสิทธิ และภัยที่เกิดจากผลกระทบทางสุขภาพทางกายและจิตใจ

7. การเผยแพร่และการได้รับการยอมรับ

- เผยแพร่ผลงานเข้าสู่เว็บไซต์โรงเรียนศาลาพิน <http://www.salapun.ac.th>
- เผยแพร่ผลงานเข้าสู่เว็บเพจ Facebook ศาลาพิน สานพลังพอเพียง
- เผยแพร่ผลงานให้กับเพื่อนครูและผู้ที่เกี่ยวข้อง

ภาคผนวก



ผู้บริหาร สร้างความรู้ความเข้าใจและความตระหนักให้แก่คณะครู คณะกรรมการสถานศึกษา และผู้ปกครอง เพื่อ
รับทราบนโยบายเกี่ยวกับการดำเนินงานสถานศึกษาปลอดภัยจากอุบัติเหตุ (Accident)



คำสั่งกระทรวงศึกษาธิการ
ที่ ๗๐ / ๒๕๖๖
เรื่อง แต่งตั้งคณะกรรมการควบคุมความปลอดภัยโรงเรียนสาขานานาชาติ
ประจำสถานศึกษา ๒๕๖๖

เพื่อให้การบริหารควบคุมดูแลโรงเรียนสาขานานาชาติเป็นไปด้วยความเรียบร้อย มีประสิทธิภาพในการให้บริการ และการแก้ไขปัญหา บรรลุวัตถุประสงค์ตามนโยบายความปลอดภัย ในการเพิ่มสัดส่วนของนักเรียนต่างชาติ การขยายตัว และคุณภาพทางการศึกษา

อาศัยอำนาจตามความตรา ๓๓ แห่งพระราชบัญญัติระเบียบบริหารราชการ กระทรวงศึกษาธิการ พ.ศ. ๒๕๖๖ แก้ไขเพิ่มเติม (ฉบับที่ ๒) พ.ศ. ๒๕๕๓ และมาตรา ๒๖ มาตรา ๘๖ แห่งพระราชบัญญัติระเบียบบริหารราชการแผ่นดินและพระราชบัญญัติการศึกษา พ.ศ. ๒๕๕๓ พะราชบัญญัติระเบียบบริหารราชการแผ่นดินและประมวลกฎหมายอาญา (ฉบับที่ ๖) พ.ศ. ๒๕๖๓ พะราชบัญญัติระเบียบบริหารราชการครู และบุคลากรทางการศึกษา (ฉบับที่ ๖) พ.ศ. ๒๕๖๓ ระเบียบกระทรวงศึกษาธิการว่าด้วยการตั้งคณะกรรมการควบคุมความปลอดภัย

คณะกรรมการ

๑. นายสมศักดิ์ คุ้มชัยพร	ประธานคณะกรรมการควบคุมความปลอดภัยโรงเรียนสาขานานาชาติ
๒. นายวิเชียร คุ้มชัยพร	คณะกรรมการสถานศึกษาประจำสถานศึกษาสาขานานาชาติ
๓. นายอภิรักษ์ คุ้มชัยพร	คณะกรรมการสถานศึกษาประจำสถานศึกษาสาขานานาชาติ
๔. นายอภิรักษ์ คุ้มชัยพร	คณะกรรมการสถานศึกษาประจำสถานศึกษาสาขานานาชาติ
๕. นายพรหม คุ้มชัยพร	คณะกรรมการสถานศึกษาประจำสถานศึกษาสาขานานาชาติ

คณะกรรมการฝ่ายวิชาการ

๑. นางสาวศิริลักษณ์ สิมิโน	ผู้อำนวยการโรงเรียน	ประธานกรรมการ
๒. นางสาวศิริลักษณ์ สิมิโน	ผู้อำนวยการโรงเรียน	รองประธานกรรมการ
๓. นางสาวศิริลักษณ์ สิมิโน	ผู้อำนวยการโรงเรียน	กรรมการ
๔. นางสาวศิริลักษณ์ สิมิโน	ผู้อำนวยการโรงเรียน	กรรมการ
๕. นางสาวศิริลักษณ์ สิมิโน	ผู้อำนวยการโรงเรียน	กรรมการ

มติที่ ๑ แต่งตั้ง ให้มีกรรมการควบคุมความปลอดภัย ดังนี้

๑. ประธานกรรมการ	นายสมศักดิ์ คุ้มชัยพร
๒. ประธานกรรมการ	นายสมศักดิ์ คุ้มชัยพร
๓. ประธานกรรมการ	นายสมศักดิ์ คุ้มชัยพร
๔. ประธานกรรมการ	นายสมศักดิ์ คุ้มชัยพร
๕. ประธานกรรมการ	นายสมศักดิ์ คุ้มชัยพร

๖. คณะกรรมการฝ่ายดำเนินการ

๑. นางสาวศิริลักษณ์ สิมิโน	ครู	ประธานกรรมการ
๒. นางสาวศิริลักษณ์ สิมิโน	ครู	รองประธานกรรมการ
๓. นางสาวศิริลักษณ์ สิมิโน	ครู	กรรมการ
๔. นางสาวศิริลักษณ์ สิมิโน	ครู	กรรมการ
๕. นางสาวศิริลักษณ์ สิมิโน	ครู	กรรมการ
๖. นางสาวศิริลักษณ์ สิมิโน	ครู	กรรมการ
๗. นางสาวศิริลักษณ์ สิมิโน	ครู	กรรมการ
๘. นางสาวศิริลักษณ์ สิมิโน	ครู	กรรมการ
๙. นางสาวศิริลักษณ์ สิมิโน	ครู	กรรมการ
๑๐. นางสาวศิริลักษณ์ สิมิโน	ครู	กรรมการ
๑๑. นางสาวศิริลักษณ์ สิมิโน	ครู	กรรมการ
๑๒. นางสาวศิริลักษณ์ สิมิโน	ครู	กรรมการ
๑๓. นางสาวศิริลักษณ์ สิมิโน	ครู	กรรมการ
๑๔. นางสาวศิริลักษณ์ สิมิโน	ครู	กรรมการ
๑๕. นางสาวศิริลักษณ์ สิมิโน	ครู	กรรมการ
๑๖. นางสาวศิริลักษณ์ สิมิโน	ครู	กรรมการ
๑๗. นางสาวศิริลักษณ์ สิมิโน	ครู	กรรมการ
๑๘. นางสาวศิริลักษณ์ สิมิโน	ครู	กรรมการ
๑๙. นางสาวศิริลักษณ์ สิมิโน	ครู	กรรมการ
๒๐. นางสาวศิริลักษณ์ สิมิโน	ครู	กรรมการ

มติที่ ๒ แต่งตั้งคณะกรรมการฝ่ายวิชาการ ดังนี้

๑. นางสาวศิริลักษณ์ สิมิโน	ครู	ประธานกรรมการ
๒. นางสาวศิริลักษณ์ สิมิโน	ครู	รองประธานกรรมการ
๓. นางสาวศิริลักษณ์ สิมิโน	ครู	กรรมการ
๔. นางสาวศิริลักษณ์ สิมิโน	ครู	กรรมการ
๕. นางสาวศิริลักษณ์ สิมิโน	ครู	กรรมการ
๖. นางสาวศิริลักษณ์ สิมิโน	ครู	กรรมการ
๗. นางสาวศิริลักษณ์ สิมิโน	ครู	กรรมการ
๘. นางสาวศิริลักษณ์ สิมิโน	ครู	กรรมการ
๙. นางสาวศิริลักษณ์ สิมิโน	ครู	กรรมการ
๑๐. นางสาวศิริลักษณ์ สิมิโน	ครู	กรรมการ
๑๑. นางสาวศิริลักษณ์ สิมิโน	ครู	กรรมการ
๑๒. นางสาวศิริลักษณ์ สิมิโน	ครู	กรรมการ
๑๓. นางสาวศิริลักษณ์ สิมิโน	ครู	กรรมการ
๑๔. นางสาวศิริลักษณ์ สิมิโน	ครู	กรรมการ
๑๕. นางสาวศิริลักษณ์ สิมิโน	ครู	กรรมการ
๑๖. นางสาวศิริลักษณ์ สิมิโน	ครู	กรรมการ
๑๗. นางสาวศิริลักษณ์ สิมิโน	ครู	กรรมการ
๑๘. นางสาวศิริลักษณ์ สิมิโน	ครู	กรรมการ
๑๙. นางสาวศิริลักษณ์ สิมิโน	ครู	กรรมการ
๒๐. นางสาวศิริลักษณ์ สิมิโน	ครู	กรรมการ


ให้ปฏิบัติหน้าที่ตั้งแต่วันที่ ๑๕ เดือน มิถุนายน พ.ศ. ๒๕๖๖


ส.ศ.
 นายสมศักดิ์ คุ้มชัยพร
 ผู้อำนวยการกระทรวงศึกษาธิการ

เตรียมพร้อมสู่การนำนโยบายไปสู่การปฏิบัติ โดยแต่งตั้งผู้รับผิดชอบและคณะทำงาน สถานศึกษาปลอดภัย
จัดทำแผนปฏิบัติการ



จัดทำแผนความปลอดภัยของสถานศึกษา



คำสั่งว่าจ้างระบบ MOE Safety Center
เรื่อง **แต่งตั้งเจ้าหน้าที่ผู้ดูแลระบบ MOE Safety Center โรงเรียนในเขตภาคใต้**

เพื่อให้การปฏิบัติงานของระบบ MOE Safety Center ของโรงเรียนในเขตภาคใต้ ดำเนินไปอย่างมีประสิทธิภาพ สอดคล้องกับนโยบายของกระทรวงศึกษาธิการ และกระทรวงมหาดไทย โดยมีวัตถุประสงค์เพื่อ

๑. **ผู้ว่าจ้าง** ๑. นายสมชาย ใจดี ๒. นายสมชาย ใจดี ๓. นายสมชาย ใจดี ๔. นายสมชาย ใจดี ๕. นายสมชาย ใจดี ๖. นายสมชาย ใจดี ๗. นายสมชาย ใจดี ๘. นายสมชาย ใจดี ๙. นายสมชาย ใจดี ๑๐. นายสมชาย ใจดี

๒. **ผู้ว่าจ้าง** ๑. นายสมชาย ใจดี ๒. นายสมชาย ใจดี ๓. นายสมชาย ใจดี ๔. นายสมชาย ใจดี ๕. นายสมชาย ใจดี ๖. นายสมชาย ใจดี ๗. นายสมชาย ใจดี ๘. นายสมชาย ใจดี ๙. นายสมชาย ใจดี ๑๐. นายสมชาย ใจดี

๓. **ผู้ว่าจ้าง** ๑. นายสมชาย ใจดี ๒. นายสมชาย ใจดี ๓. นายสมชาย ใจดี ๔. นายสมชาย ใจดี ๕. นายสมชาย ใจดี ๖. นายสมชาย ใจดี ๗. นายสมชาย ใจดี ๘. นายสมชาย ใจดี ๙. นายสมชาย ใจดี ๑๐. นายสมชาย ใจดี

ผู้ว่าจ้างและผู้ว่าจ้างจะดำเนินการตามสัญญาจ้างที่แนบมา และปฏิบัติตามเงื่อนไขของสัญญาจ้างที่แนบมา

๑. **ผู้ว่าจ้าง** ๑. นายสมชาย ใจดี ๒. นายสมชาย ใจดี ๓. นายสมชาย ใจดี ๔. นายสมชาย ใจดี ๕. นายสมชาย ใจดี ๖. นายสมชาย ใจดี ๗. นายสมชาย ใจดี ๘. นายสมชาย ใจดี ๙. นายสมชาย ใจดี ๑๐. นายสมชาย ใจดี

๒. **ผู้ว่าจ้าง** ๑. นายสมชาย ใจดี ๒. นายสมชาย ใจดี ๓. นายสมชาย ใจดี ๔. นายสมชาย ใจดี ๕. นายสมชาย ใจดี ๖. นายสมชาย ใจดี ๗. นายสมชาย ใจดี ๘. นายสมชาย ใจดี ๙. นายสมชาย ใจดี ๑๐. นายสมชาย ใจดี

๓. **ผู้ว่าจ้าง** ๑. นายสมชาย ใจดี ๒. นายสมชาย ใจดี ๓. นายสมชาย ใจดี ๔. นายสมชาย ใจดี ๕. นายสมชาย ใจดี ๖. นายสมชาย ใจดี ๗. นายสมชาย ใจดี ๘. นายสมชาย ใจดี ๙. นายสมชาย ใจดี ๑๐. นายสมชาย ใจดี

ระบบ MOE Safety Center

เอกสารชี้แจงขั้นตอนการดำเนินงาน (SOP) สำหรับการใช้งานระบบ MOE Safety Center

๑. การใช้งานระบบ MOE Safety Center

๒. การใช้งานระบบ MOE Safety Center

๓. การใช้งานระบบ MOE Safety Center

๔. การใช้งานระบบ MOE Safety Center

๕. การใช้งานระบบ MOE Safety Center

๖. การใช้งานระบบ MOE Safety Center

๗. การใช้งานระบบ MOE Safety Center

๘. การใช้งานระบบ MOE Safety Center

๙. การใช้งานระบบ MOE Safety Center

๑๐. การใช้งานระบบ MOE Safety Center

แต่งตั้งเจ้าหน้าที่ดูแลระบบ MOU Safety Center

**จัดสภาพแวดล้อมและบรรยากาศของสถานศึกษา
ปรับปรุงทัศนทัศน์ห้องเรียน ห้องปฏิบัติการ ห้องน้ำ ห้องอื่นๆ ให้มีความปลอดภัย**



ถนนทางเข้าหน้าโรงเรียน



ถนนทางเข้าด้านหลังโรงเรียน



ลานคอนกรีตหน้าเสาธง



บรรยากาศบริเวณภายในโรงเรียน ลานคอนกรีตหน้าอาคาร 1

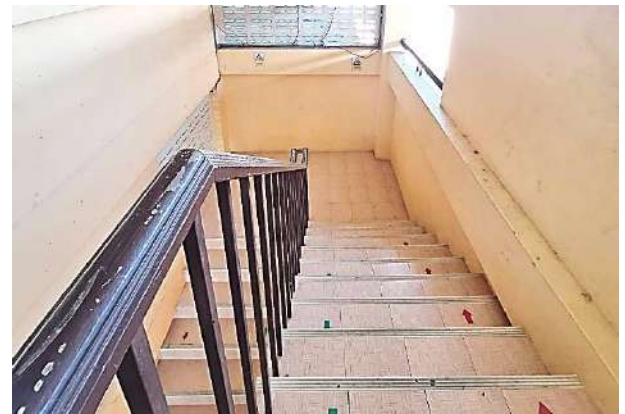
จัดสภาพแวดล้อมและบรรยากาศของสถานศึกษา
ปรับปรุงทัศนห้องเรียน ห้องปฏิบัติการ ห้องน้ำ ห้องอื่นๆ ให้มีความปลอดภัย



ห้องน้ำชาย ได้รับงบประมาณสนับสนุนจากกองทุนพัฒนาไฟฟ้าจังหวัดปทุมธานี 1 ปีงบประมาณ 2566



ภาพกิจกรรมปรับภูมิทัศน์เพื่อเสริมสร้างความปลอดภัยในสถานศึกษา



ติดป้ายเตือนพื้นที่เสี่ยงต่อการเกิดอุบัติเหตุ (Accident) เพื่อให้หลีกเลี่ยงและระมัดระวังในพื้นที่ต่างๆ



ประสานความร่วมมือในการสร้างเครือข่ายการมีส่วนร่วมในพื้นที่และภาคส่วนต่างๆ มีการประชุมวางแผน เพื่อเสริมสร้างความปลอดภัยสถานศึกษาร่วมกัน

สร้างความปลอดภัยในสถานศึกษา สร้างจิตสำนึก ตระหนัก รับรู้และเข้าใจ
ด้านความปลอดภัยให้แก่ตนเอง ผู้อื่น และสังคม



การต่อแถว ขึ้น-ลง อาคารเรียน โรงอาหาร



แจ้งข้อมูลข่าวสาร ประชาสัมพันธ์ด้านความปลอดภัยอย่างทั่วถึงในกิจกรรมหน้าเสาธงและกิจกรรมโฮมรูม



โครงการความร่วมมือทางวิชาการด้านความปลอดภัย...ภายใต้กิจกรรมความปลอดภัยในสถานศึกษา ระหว่างกิจการร่วมค้า ซีเอเอ็น และโรงเรียนศาลาพันธ์ (อบรมเชิงปฏิบัติการ การดับเพลิงเบื้องต้น)



ฝึกทักษะการเอาตัวรอดหากติดในรถของนักเรียนปฐมวัย



การสร้างจิตสำนึกในการปฏิบัติตามกฎจราจร สวมใส่หมวกกันน็อคและขับขี่อย่างปลอดภัย



ฝึกทักษะการปฐมพยาบาลเบื้องต้น



ฝึกทักษะการช่วยเหลือผู้ประสบภัยทางน้ำและการฝึกทักษะการรอดตัว “โครงการผู้ก่อการดี”



“การอบรมปฐมพยาบาลเบื้องต้นและการช่วยฟื้นคืนชีพ โดยบริษัท กัลฟ์ เจพี ยูที จำกัด”



การทำประกันอุบัติเหตุของนักเรียน



ห้องพยาบาลที่พร้อมรับรองหากเกิดอุบัติเหตุและช่วยเหลือปฐมพยาบาลเบื้องต้น



กรณีเกิดอุบัติเหตุร้ายแรงภายในสถานศึกษา มีเจ้าหน้าที่ส่งต่อสถานพยาบาลที่ใกล้เคียง เช่น รพ.สต.เซียงรากน้อย หรือโรงพยาบาลสามโคก

แบบประเมินผลการปฏิบัติงานตามนโยบายสถานศึกษาปลอดภัย
ตามมาตรการรักษาความปลอดภัยโรงเรียนศาลาพิน
โดยใช้นวัตกรรม “สถานศึกษาปลอดภัยจากอุบัติเหตุ (Accident) ด้วย SLP PLODPAI Safety Model”
ปีการศึกษา 2566

คำชี้แจง ให้สถานศึกษาประเมินผลการปฏิบัติงานตามนโยบายสถานศึกษาปลอดภัยตามมาตรการรักษาความปลอดภัย การดูแลช่วยเหลือและคุ้มครองนักเรียน โดยเขียนเครื่องหมาย (✓) ในช่องผลการประเมิน

รายการ	ผลการประเมิน (ระดับคะแนน)						ผลการปฏิบัติงาน (กรณีที่ผลการ ปฏิบัติงานต่ำกว่า 3)		หมายเหตุ
	5	4	3	2	1	0	อยู่ระหว่างการ ดำเนินการ แก้ไข	กำลัง ดำเนินการ	
การป้องกันและแก้ไขอุบัติเหตุ									
1. ภัยธรรมชาติ									
1.1 ภัย	✓								
1.2 อุทกภัย	✓								
1.3 ความแห้งแล้ง	✓								
1.4 พายุฝนฟ้าคะนอง		✓							
1.5 แผ่นดินไหว	✓								
รวม	24								
2. ภัยจากอาคารเรียน สิ่งก่อสร้าง									
2.1 โครงสร้างของอาคารเรียน อาคารประกอบ	✓								
2.2 ห้องเรียนและห้องปฏิบัติการ		✓							
2.3 ห้องน้ำห้องส้วม		✓							
2.4 รั้วและประตูโรงเรียน	✓								
2.5 ลานโถมอเนกประสงค์	✓								
2.6 ที่จอดรถ		✓							
2.7 ต้นไม้	✓								
รวม	32								
3. ภัยจากยานพาหนะ									
3.1 การเดิน	✓								
3.2 จักรยาน	✓								
3.3 จักรยานยนต์		✓							
3.4 รถยนต์	✓								
รวม	19								

รายการ	ผลการประเมิน (ระดับคะแนน)						ผลการปฏิบัติงาน (กรณีที่ผลการ ปฏิบัติงานต่ำกว่า 3)		หมายเหตุ
	5	4	3	2	1	0	อยู่ระหว่างการ ดำเนินการ แก้ไข	กำลัง ดำเนินการ	
4. ภัยจากการจัดกิจกรรม									
4.1 การพานักเรียนไปศึกษานอกสถานที่		✓							
4.2 การแสดงของนักเรียนบนเวทีหรือกลางแจ้ง	✓								
4.3 การเดินรณรงค์ต่างๆ	✓								
4.4 การเล่นกีฬาและการแข่งกีฬา		✓							
4.5 การเข้าค่ายพักแรมลูกเสือ เนตรนารี		✓							
รวม									
	22								
5. ภัยจากเครื่องมือ อุปกรณ์									
5.1 อุปกรณ์การเกษตร	✓								
5.2 อุปกรณ์ไฟฟ้า	✓								
5.3 วัสดุ อุปกรณ์ในห้องเรียน	✓								
5.4 วัสดุที่ใช้ในการเปิดงานกิจกรรมต่างๆ	✓								
รวม									
	20								
รวมคะแนน									
	117								

ระดับคุณภาพ

ระดับคะแนน	เกณฑ์การให้ระดับคุณภาพ
0	ไม่มีการกำหนดมาตรการการป้องกันและแก้ไขตามคู่มือมาตรการรักษาความปลอดภัยการดูแลช่วยเหลือและคุ้มครองนักเรียน พ.ศ.2566
1	มีการกำหนดมาตรการการป้องกันและแก้ไขตามคู่มือมาตรการรักษาความปลอดภัยการดูแลช่วยเหลือและคุ้มครองนักเรียน พ.ศ.2566
2	มีการกำหนดมาตรการการป้องกันและแก้ไขตามคู่มือมาตรการรักษาความปลอดภัยการดูแลช่วยเหลือและคุ้มครองนักเรียน พ.ศ.2566 และมีการแต่งตั้งผู้รับผิดชอบ
3	มีการกำหนดมาตรการการป้องกันและแก้ไขตามคู่มือมาตรการรักษาความปลอดภัยการดูแลช่วยเหลือและคุ้มครองนักเรียน พ.ศ.2566 มีการแต่งตั้งผู้รับผิดชอบและถือปฏิบัติ
4	มีการกำหนดมาตรการการป้องกันและแก้ไขตามคู่มือมาตรการรักษาความปลอดภัยการดูแลช่วยเหลือและคุ้มครองนักเรียน พ.ศ.2566 มีการแต่งตั้งผู้รับผิดชอบและถือปฏิบัติอย่างต่อเนื่อง
5	มีการกำหนดมาตรการการป้องกันและแก้ไขตามคู่มือมาตรการรักษาความปลอดภัยการดูแลช่วยเหลือและคุ้มครองนักเรียน พ.ศ.2566 มีการแต่งตั้งผู้รับผิดชอบ ถือปฏิบัติอย่างต่อเนื่อง และมีการรายงานผลการดำเนินงานอย่างสม่ำเสมอ

เกณฑ์การแปลผล

4.41 – 5.00	หมายถึง	ระดับดีมาก
3.81 – 4.40	หมายถึง	ระดับดี
2.21 – 3.80	หมายถึง	ระดับปานกลาง
1.61 – 2.20	หมายถึง	ระดับพอใช้
0.00 – 1.60	หมายถึง	ระดับปรับปรุง

วิธีการประเมินและแหล่งข้อมูล

1. สังเกต และสัมภาษณ์ครู นักเรียน ผู้ปกครอง และบุคคลที่เกี่ยวข้อง
2. พิจารณาจากหลักฐานและผลงานที่ปรากฏ ได้แก่ คำสั่ง สถานที่ อุปกรณ์ ฯลฯ

ผลการประเมินรวมทุกด้าน	[] ดี	(ร้อยละของค่าเฉลี่ย อยู่ในระดับ 80 – 100)
	[] พอใช้	(ร้อยละของค่าเฉลี่ย อยู่ในระดับ 60 – 79)
	[] ปรับปรุง	(ร้อยละของค่าเฉลี่ย อยู่ในช่วงระดับต่ำกว่าร้อยละ 60)



โรงเรียนศาลาพิน

สังกัดสำนักงานเขตพื้นที่การศึกษาประถมศึกษาปทุมธานี เขต 1

สังกัดสำนักงานคณะกรรมการการศึกษาขั้นพื้นฐาน

กระทรวงศึกษาธิการ