



คู่มือการปฏิบัติงาน การบริหารงานบุคคล

Work Manual of Personal Administration

โรงเรียนราชภัฏศิลปศาสตร์
สำนักงานเขตพื้นที่การศึกษาประถมศึกษาปทุมธานี เขต 2





คำนำ

โรงเรียนธัญญสิทธิศิลป์ ได้จัดทำคู่มือการปฏิบัติงานการบริหารงานบุคคลขึ้น เพื่อเป็นแนวทางในการบริหารงานให้ดำเนินไปอย่างเป็นระบบและเกิดประสิทธิภาพ โดยมีงานในการบริหารงานบุคคล ดังนี้

1. การวางแผนอัตรากำลังและกำหนดตำแหน่ง
2. การสรรหาและบรรจุแต่งตั้ง
3. การเสริมสร้างประสิทธิภาพในการปฏิบัติราชการ
4. วินัยและการรักษาวินัย
5. งานออกจากราชการ

โดยผู้ปฏิบัติหน้าที่ ทั้งข้าราชการครูที่มาจากการบรรจุและแต่งตั้ง ครูอัตราจ้างที่ปฏิบัติหน้าที่ในการจัดการเรียนการสอน จะต้องปฏิบัติงานตามขอบข่ายงานที่ได้รับมอบหมาย มุ่งมั่นในการจัดการเรียนการสอน เพื่อให้การปฏิบัติงานของครูพัฒนาไปสู่ครูอาชีพ ให้ผู้เรียนเกิดการพัฒนาคบรอบด้าน ทั้งความดี ความเก่ง และมีความสุข โดยมีคณะกรรมการฝ่ายบริหารงานบุคคลเป็นผู้ดูแลให้การขับเคลื่อนการดำเนินงานดำเนินไปอย่างเป็นระบบ

โรงเรียนธัญญสิทธิศิลป์



การบริหารงานบุคคล

วิสัยทัศน์โรงเรียนธัญญสิทธิศิลป์

สิ่งแวดล้อมดี น้อมนำสู่วิถีพอเพียง เคียงคู่วิชาการ สืบสานความเป็นไทย คือความภาคภูมิใจของเรา

วิสัยทัศน์ของงานบริหารงานบุคคล

บุคลากรมีศักยภาพและสมรรถนะเป็นครูมืออาชีพในการจัดการศึกษาที่เน้นผู้เรียนเป็นสำคัญ

พันธกิจ

1. บริหารจัดการบุคลากรด้วยหลักธรรมาภิบาล
2. พัฒนาบุคลากรให้รักศรัทธาในจรรยาบรรณวิชาชีพ มีคุณภาพตามมาตรฐานวิชาชีพ
3. พัฒนาบุคลากรปฏิบัติหน้าที่อย่างมีประสิทธิภาพ ได้มาตรฐานของสำนักงานรับรองมาตรฐานและประเมินคุณภาพการศึกษา (สมศ.) วิชาชีพ มีคุณภาพตามมาตรฐานวิชาชีพ

เป้าหมาย

1. ผู้บริหารบริหารจัดการพัฒนาบุคลากรได้อย่างมีประสิทธิภาพ ตามหลักธรรมาภิบาล
2. บุคลากรครูมีความเป็นมืออาชีพ รักศรัทธา ยึดมั่นในจรรยาบรรณ มีคุณภาพตามมาตรฐานวิชาชีพ
3. มีระบบการบริหารจัดการบุคลากรที่เน้นการมีส่วนร่วมของทุกภาคส่วน เอื้อต่อการปฏิบัติงานที่มีประสิทธิภาพ

ยุทธศาสตร์

1. การบริหารและพัฒนาทรัพยากรบุคคล
2. การสร้างระบบและสรรหาบุคลากร
3. หลักเกณฑ์การบริหารและพัฒนาบุคลากร
4. รายงานผลการพัฒนาบุคลากร



โครงสร้างการบริหารงานบุคคล

ผู้อำนวยการโรงเรียน

รองผู้อำนวยการฝ่ายบริหารงานบุคคล

หัวหน้าฝ่ายบริหารงานบุคคล

๑. งานสำนักงานด้านการบริหารบุคคล
๒. งานบริหารงานบุคคล
 - ๒.๑ งานวางแผนอัตรากำลัง
 - ๒.๑.๑ การวิเคราะห์และวางแผนอัตรากำลังคน
 - ๒.๑.๒ การกำหนดตำแหน่ง
 - ๒.๑.๓ การขอลือ่นตำแหน่งบุคลากรทางการศึกษา และวิทยฐานะข้าราชการครู
 - ๒.๑.๔ การสรรหาและบรรจุแต่งตั้ง
 - ๒.๒ งานพัฒนาบุคลากร
 - ๒.๓ งานประเมินผลการปฏิบัติงานของบุคลากร
 - ๒.๓.๑ การเลื่อนขึ้นเงินเดือนข้าราชการครูบุคลากรและทางการศึกษา
 - ๒.๓.๒ การเพิ่มค่าจ้างลูกจ้างประจำและลูกจ้างชั่วคราว
 - ๒.๔ งานบำรุงขวัญและส่งเสริมกำลังใจ

๓. งานบริหารงานทะเบียนและสถิติข้าราชการครู ลูกจ้าง และบุคลากรทางการศึกษา
 - ๓.๑ งานจัดทำทะเบียนประวัติข้าราชการครู ลูกจ้าง และบุคลากรทางการศึกษา
 - ๓.๒ งานจัดทำหลักฐานการปฏิบัติราชการ
 - ๓.๒.๑ การลาข้าราชการครู ลูกจ้างและบุคลากรทางการศึกษา
 - ๓.๒.๒ การมาปฏิบัติหน้าที่ราชการของข้าราชการครู ลูกจ้าง และบุคลากรทางการศึกษา
๔. งานเสริมสร้างประสิทธิภาพในการปฏิบัติราชการ
๕. งานส่งเสริมและยกย่องเชิดชูเกียรติ
๖. งานส่งเสริมมาตรฐานวิชาชีพและจรรยาบรรณวิชาชีพ
๗. งานริเริ่มส่งเสริมการขอรับใบอนุญาตประกอบวิชาชีพครูและบุคลากรทางการศึกษา



โครงสร้างการบริหารงานบุคคล

ผู้อำนวยการโรงเรียน

รองผู้อำนวยการฝ่ายบริหารงานบุคคล

หัวหน้าฝ่ายบริหารงานบุคคล

- ๘. งานเลขานุการคณะกรรมการสถานศึกษาขั้นพื้นฐาน
- ๙. งานประเมินผลการดำเนินงานบริหารบุคคล
- ๑๐. งานดำเนินงานธุรการ
 - ๑๐.๑ การวางแผนงานธุรการ
 - ๑๐.๒ การบริหารงานธุรการ
 - ๑๐.๓ การบริหารงานสารบรรณ
- ๑๑. งานเวร-ยาม
- ๑๒. งานสาธารณกุศล
- ๑๓. งานสวัสดิการครู
- ๑๔. งานปัจจัยพื้นฐาน
- ๑๕. งานสหกรณ์ร้านค้าโรงเรียน
- ๑๖. งานเลขานุการการประชุมครูและบุคลากร

- ๑๗. งานประเมินผลการดำเนินงานธุรการ
- ๑๘. ปฏิบัติหน้าที่อื่นๆ ที่ได้รับมอบหมายจากหัวหน้าสถานศึกษา



ขอบข่ายงานกลุ่มบริหารงานบุคคล

ความหมายและความสำคัญของงานบริหารงานบุคคล

การบริหารบุคลากร เป็นกระบวนการเกี่ยวกับบุคคล เพื่อให้ได้มาซึ่งบุคคลดี มีความรู้ ความสามารถ เหมาะสมกับงาน เข้ามาทำงานให้ได้ผลดีที่สุด โดยหน่วยงานสามารถดึงดูด อำนวยรักษา และพัฒนาให้มีความรู้ ความสามารถ ทั้งนี้ เพื่อให้หน่วยงานสามารถทำภารกิจได้อย่างมีประสิทธิภาพ และประสิทธิผลตามความมุ่งหมาย

งานบุคลากร เป็นงานสำคัญงานหนึ่ง ที่จะทำให้โรงเรียน ประสบความสำเร็จในการดำเนินงาน เพราะงานบุคลากรเป็นกำลังสำคัญในการบริหารงานด้านอื่น ๆ ให้บรรลุ เป้าหมายอย่างมีประสิทธิภาพได้

การบริหารงานบุคคล

การบริหารงานบุคคลโรงเรียนธัญญสิทธิศิลป์ เป็นภารกิจสำคัญที่มุ่งส่งเสริมให้โรงเรียนสามารถ ปฏิบัติงานเพื่อตอบสนองภารกิจของโรงเรียน เพื่อดำเนินการด้านการบริหารงานบุคคลให้เกิดความ คล่องตัว อิสระภายใต้กฎหมาย ระเบียบ เป็นไปตามหลักธรรมาภิบาล ข้าราชการครูและบุคลากรทางการ ศึกษาได้รับการพัฒนา มีความรู้ ความสามารถ มีขวัญกำลังใจ ได้รับการยกย่องเชิดชูเกียรติมีความมั่นคงและ ก้าวหน้าในวิชาชีพ ซึ่งจะส่งผลต่อการพัฒนาคุณภาพการศึกษาของผู้เรียนเป็นสำคัญ

วัตถุประสงค์

1. เพื่อให้การดำเนินงานด้านการบริหารงานบุคคลถูกต้อง รวดเร็วเป็นไปตามหลักธรรมาภิบาล
2. เพื่อส่งเสริมบุคลากรให้มีความรู้ความสามารถและมีจิตสำนึกในการปฏิบัติภารกิจที่รับผิดชอบให้เกิดผลสำเร็จตามหลักการบริหารแบบมุ่งผลสัมฤทธิ์
3. เพื่อส่งเสริมให้ครูและบุคลากรทางการศึกษาปฏิบัติงานเต็มตามศักยภาพโดยยึดมั่นใน ระเบียบวินัย จรรยาบรรณ อย่างมีมาตรฐานแห่งวิชาชีพ
4. เพื่อให้ครูและบุคลากรทางการศึกษาที่ปฏิบัติงานได้ตามมาตรฐานวิชาชีพได้รับการยกย่องเชิดชู เกียรติ มีความมั่นคงและความก้าวหน้าในวิชาชีพ ซึ่งจะส่งผลต่อการพัฒนาคุณภาพการศึกษาของ ผู้เรียนเป็นสำคัญ
5. เพื่อเป็นการวางแผนปฏิบัติงาน การควบคุม กำกับดูแลเกี่ยวกับฝ่ายบริหารงานบุคคล

ขอบเขตการบริหารงานบุคคลในโรงเรียนกำหนดไว้ 4 ประการ ดังนี้

1. การแสวงหาบุคลากร
2. การบำรุงรักษาบุคลากร
3. การพัฒนาบุคลากร
4. การให้บุคลากรพ้นจากงาน



ขอบเขตเหล่านี้อธิบายโดยสังเขป ดังนี้

1. การแสวงหาบุคลากร หมายถึง วิธีการให้ได้บุคคล ที่เหมาะสมกับงาน โดยปกติ หมายถึง กระบวนการรับสมัคร และบรรจุแต่งตั้งบุคลากร ในการบริหารโรงเรียนในระบบ การศึกษาไทย ครูใหญ่มีบทบาทน้อยมาก ในด้านการรับสมัคร หรือบรรจุแต่งตั้งบุคลากร อำนาจเหล่านี้ มักจะเป็นอำนาจในระดับสูง เช่น ระดับผู้ว่าราชการจังหวัด หรือระดับกรม เจ้าสังกัด ครูใหญ่ไม่มีโอกาสพิจารณาคัดเลือกบุคลากร เท่าที่ควร อย่างไรก็ตาม ผู้บริหารโรงเรียนที่มีโอกาสในการคัดเลือกบุคลากรควรมีหลักเกณฑ์ในการคัดเลือกหลักเกณฑ์โดยทั่วไป คือ

- 1.1 ควรคัดเลือกบุคลากรที่มีความรับผิดชอบ มีระเบียบ เสียสละ รักษา เกียรติยศ ชื่อเสียง สนใจในงานบริหาร และมีความภูมิใจในโรงเรียน
- 1.2 ควรคัดเลือกบุคลากรที่มีความสามารถ ซึ่งแบ่งออกเป็น 2 อย่าง คือ ความสามารถทั่วไป และความสามารถเฉพาะ

2. การบำรุงรักษาบุคลากร ผู้บริหารโรงเรียนมีหน้าที่ดูแลบุคลากรในโรงเรียนเพื่อให้ บุคลากรในโรงเรียนมีประสิทธิภาพในการทำงานสิ่งจูงใจในรักษาบุคลากรมีหลายประการเช่น

- 2.1 สิ่งจูงใจที่เป็นวัตถุ เช่น เงิน รางวัล สิ่งจูงใจที่เป็นวัตถุนี้ผู้บริหารต้อง พิจารณาอย่างรอบคอบ ว่าควรให้ลักษณะใด เมื่อไร และใช้หลักอะไรในการพิจารณา
- 2.2 สิ่งจูงใจที่เป็นสภาพของการทำงาน เช่น สวัสดิการของครู บรรยากาศใน การทำงาน
- 2.3 สิ่งจูงใจที่เป็นโอกาส หมายถึงการให้โอกาสได้รับความก้าวหน้าในหน้าที่ การงาน
- 2.4 สิ่งจูงใจที่เป็นการพัฒนาวิชาชีพ เช่น การเปิดโอกาสให้ไปดูงาน การอบรม ศึกษาต่อ

3. การพัฒนาบุคลากร คือ การกระตุ้นให้บุคลากรในโรงเรียนทำงานในหน้าที่ ด้วย ความขยันหมั่นเพียร มีพลังใจในการทำงาน การพัฒนาบุคลากรทางด้านการสอน อาจจะทำ ได้โดยการส่งเสริมการลาศึกษาต่อ การอบรม การสัมมนา การประชุมปรึกษาหารือ การวิจัย การศึกษาด้วยตนเอง เป็นต้น

4. การให้บุคลากรพ้นจากหน้าที่การงาน เป็นกระบวนการสุดท้ายของการบริหาร บุคลากร การให้บุคลากรพ้นจากงานมีสาเหตุหลายประการ เช่น การลาออก การย้าย หรือโอน การให้ออก เกษียณอายุ หรือ การลดจำนวนบุคลากรให้เหมาะสมกับปริมาณงาน เป็นต้น การให้พ้นจากงานด้วยสาเหตุปกติ เช่น การเกษียณอายุไม่มีใครมีปัญหา แต่การให้บุคลากรพ้น จากงานด้วยสาเหตุพิเศษ เช่น การขอโอน การให้ออก เพราะผิดวินัย การลดจำนวนบุคลากร ผู้บริหารโรงเรียนต้องพิจารณาอย่างรอบคอบ และตัดสินใจโดยให้ กระทบกระเทือนต่อการดำเนิน งานในโรงเรียนให้น้อยที่สุด สถาบันพัฒนาผู้บริหารการศึกษา กระทรวงศึกษาธิการ (2528 : 18-19) ได้ให้ ความหมาย ขอบข่ายและหน้าที่ของบุคลากรไว้ดังนี้

ขอบข่ายงานบุคลากรในโรงเรียนจะประกอบด้วยภาระงานหลัก 4 ประการ คือ

1. การจัดบุคลากรเข้าปฏิบัติงาน
2. การพัฒนาและธำรงรักษาบุคลากร
3. การรักษาระเบียบวินัย
4. การประเมินผลการปฏิบัติงานของบุคลากร



บทบาทหน้าที่โดยทั่วไปของงานบุคลากรมีดังต่อไปนี้

1. จัดโครงสร้าง การบริหารบุคลากรให้เป็นระบบ
2. ประเมินทิศเกี่ยวกับการปฏิบัติตามระเบียบการปฏิบัติงานในโรงเรียน
3. กำหนดบทบาทหน้าที่ของบุคลากรแต่ละคนให้ชัดเจน
4. มอบหมายงานตามความรู้ความสามารถของบุคลากร
5. ควบคุม กำกับ ติดตามและนิเทศบุคลากรให้ปฏิบัติงานเต็มความสามารถและ เป็นไปตามจุดประสงค์ของโรงเรียน
6. ส่งเสริมขวัญและกำลังใจในการปฏิบัติงานของบุคลากร
7. ส่งเสริมและสนับสนุนให้บุคลากรศึกษาหาความรู้เพิ่มเติมและพัฒนาทุกรูปแบบ
8. ดูแลและดำเนินการเกี่ยวกับสวัสดิการของบุคลากร
9. ดำเนินการประเมินผลเป็นระยะ ๆ ตามลักษณะของงาน
10. ดำเนินการเกี่ยวกับการเข้ารับราชการและออกจากราชการของบุคลากรในโรงเรียน

ภารกิจงานบุคลากร

1. การวางแผนอัตรากำลังและกำหนดตำแหน่ง

1.1 การวิเคราะห์และวางแผนอัตรากำลังคน

แนวทางการปฏิบัติ

- 1) วิเคราะห์ภารกิจและประเมินสภาพความต้องการกำลังคนกับภารกิจของสถานศึกษา
- 2) จัดทำแผนอัตรากำลังข้าราชการครูและบุคลากรทางการศึกษาของสถานศึกษา โดยความเห็นชอบของคณะกรรมการสถานศึกษาขั้นพื้นฐานตามเกณฑ์ที่ ก.ค.ศ. กำหนด
- 3) นำเสนอแผนอัตรากำลังเพื่อขอความเห็นชอบต่อสำนักงานเขตพื้นที่
- 4) นำแผนอัตรากำลังของสถานศึกษาสู่การปฏิบัติ

1.2 การกำหนดตำแหน่ง

แนวทางการปฏิบัติ

- 1) สถานศึกษาจัดทำภาระงานสำหรับข้าราชการครูและบุคลากรทางการศึกษา
- 2) นำแผนอัตรากำลังมากำหนดตำแหน่งข้าราชการครูและบุคลากรทางการศึกษาของสถานศึกษาเพื่อนำเสนอ ต่อสำนักงานเขตพื้นที่

1.3 การขอเลื่อนตำแหน่งบุคลากรทางการศึกษาและวิทยฐานะข้าราชการครู

แนวทางการปฏิบัติ

- 1) สถานศึกษาขอปรับปรุงการกำหนดตำแหน่ง/ขอเลื่อนวิทยฐานะ/ขอเปลี่ยนแปลงเงื่อนไขตำแหน่ง/ขอกำหนดตำแหน่งเพิ่มจาก ข้าราชการครูและบุคลากรทางการศึกษาของสถานศึกษาไปยังสำนักงานเขตพื้นที่



2) ประเมินเพื่อขอเลื่อนวิทยฐานะ/ขอเปลี่ยนแปลงเงื่อนไขตำแหน่ง/ขอกำหนดตำแหน่งเพิ่มข้าราชการครูและบุคลากรทางการศึกษาตามหลักเกณฑ์ที่ ก.ค.ศ. กำหนด

3) ส่งคำขอปรับปรุงกำหนดตำแหน่ง/เพื่อเลื่อนวิทยฐานะ/ขอเปลี่ยนแปลงเงื่อนไขตำแหน่ง/ขอเพิ่มตำแหน่งเพิ่มจากข้าราชการครูและบุคลากรทางการศึกษาต่อสำนักงานเขตพื้นที่ เพื่อนำเสนอ อ.ก.ค.ศ. พิจารณออนุมัติและเสนอผู้มีอำนาจแต่งตั้ง

2. การสรรหาและบรรจุแต่งตั้ง

2.1 ดำเนินการสรรหาเพื่อบรรจุบุคคลเข้ารับราชการเป็นข้าราชการครูและบุคลากรทางการศึกษาในสถานศึกษาเป็นอำนาจหน้าที่ของผู้มีอำนาจตามมาตรา 53

แนวทางการปฏิบัติ

1) การสอบแข่งขัน การสอบคัดเลือกและการคัดเลือกในกรณีจำเป็นหรือมีเหตุพิเศษในตำแหน่งครูผู้ช่วยครู และบุคลากรทางการศึกษาอื่นในสถานศึกษา ให้ดำเนินการตามหลักเกณฑ์และวิธีการที่ ก.ค.ศ. กำหนด

2.2 การจ้างลูกจ้างประจำและลูกจ้างชั่วคราว

แนวทางการปฏิบัติ

1) กรณีการจ้างลูกจ้างประจำและลูกจ้างชั่วคราวโดยใช้งบประมาณให้ดำเนินการตามหลักเกณฑ์และวิธีการที่กระทรวงการคลังหรือตามหลักเกณฑ์และวิธีการที่ ก.ค.ศ. กำหนด

2) กรณีการจ้างลูกจ้างประจำและลูกจ้างชั่วคราวกรณีอื่นนอกเหนือจากข้อ 1) สถานศึกษาสามารถดำเนินการจ้างลูกจ้างประจำและลูกจ้างชั่วคราวของสถานศึกษาได้ โดยใช้เงินรายได้ของสถานศึกษา ภายใต้หลักเกณฑ์และวิธีการที่สถานศึกษาได้ โดยใช้เงินรายได้ของสถานศึกษา ภายใต้หลักเกณฑ์และวิธีการที่สถานศึกษากำหนด

2.3 การรักษาราชการแทนและรักษาการในตำแหน่ง

แนวทางการปฏิบัติ

กรณีที่ไม่มีผู้ดำรงตำแหน่งผู้อำนวยการสถานศึกษา หรือมีแต่ไม่อาจปฏิบัติราชการได้ให้รองผู้อำนวยการสถานศึกษารักษาราชการแทน ถ้ามีรองผู้อำนวยการสถานศึกษาหลายคนให้ผู้อำนวยการสำนักงานเขตพื้นที่การศึกษา แต่งตั้งรองผู้อำนวยการสถานศึกษาคนใดคนหนึ่งรักษาราชการแทน ถ้าไม่มีผู้ดำรงตำแหน่งรองผู้อำนวยการ ให้สถานศึกษาเสนอข้าราชการที่เหมาะสม ให้ผู้อำนวยการสำนักงานเขตพื้นที่การศึกษา แต่งตั้งข้าราชการในสถานศึกษาคนใดคนหนึ่งเป็นผู้รักษาราชการแทน (มาตรา 54 แห่งกฎหมายระเบียบบริหารราชการกระทรวงศึกษาธิการ

กรณีตำแหน่งข้าราชการครูและบุคลากรทางการศึกษาตำแหน่งใดว่างลงหรือผู้ดำรงตำแหน่งไม่สามารถปฏิบัติหน้าที่ราชการได้ ให้ผู้มีอำนาจสั่งบรรจุและแต่งตั้งตามมาตรา 53 สั่งให้ข้าราชการครูและบุคลากรทางการศึกษารักษาการในตำแหน่ง (มาตรา 68 แห่งกฎหมายว่าด้วยระเบียบข้าราชการครูและบุคลากรทางการศึกษา)



3. การเสริมสร้างประสิทธิภาพในการปฏิบัติราชการ

3.1 การพัฒนาข้าราชการครูและบุคลากรทางการศึกษา

1) การพัฒนาก่อนมอบหมายการปฏิบัติหน้าที่

แนวทางการปฏิบัติ

(1) ผู้อำนวยการสถานศึกษาดำเนินการปฐมนิเทศ แก่ผู้ที่ได้รับการสรรหา และบรรจุแต่งตั้งเป็นข้าราชการครูและบุคลากรทางการศึกษาในสถานศึกษา

(2) แจ้งภาระงานมาตรฐานคุณภาพงาน มาตรฐานวิชาชีพ จรรยาบรรณวิชาชีพ เกณฑ์การประเมินผลงาน ฯลฯ แก่ข้าราชการครูและบุคลากรทางการศึกษาในสถานศึกษา ก่อนมีการมอบหมายหน้าที่ให้ปฏิบัติงาน

(3) ดำเนินการติดตาม ประเมินผลและจัดให้มีการพัฒนาตามความเหมาะสมและต่อเนื่อง

3.2 การเลื่อนขั้นเงินเดือนข้าราชการครูและบุคลากรทางการศึกษา

1) การเลื่อนขั้นเงินเดือนกรณีปกติและกรณีพิเศษ

แนวทางการปฏิบัติ

(1) ผู้อำนวยการสถานศึกษาแต่งตั้งคณะกรรมการพิจารณาความดีความชอบของข้าราชการครูและบุคลากรทางการศึกษาในสถานศึกษา

(2) คณะกรรมการพิจารณาความดีความชอบพิจารณาตามกฎ ก.ค.ศ. ว่าด้วยการเลื่อนขั้นเงินเดือน

(3) ผู้อำนวยการสถานศึกษาพิจารณาส่งเลื่อนขั้นเงินเดือนข้าราชการครูและบุคลากรทางการศึกษากรณีส่งไม่เลื่อนขั้นเงินเดือนให้แก่ข้าราชการครูและบุคลากรทางการศึกษาในสถานศึกษา ต้องชี้แจงเหตุให้ข้าราชการครูและบุคลากรทางการศึกษาดังกล่าวทราบ

กรณีเลื่อนขั้นเงินเดือนกรณีพิเศษ แก่ข้าราชการครูและบุคลากรทางการศึกษาที่ถึงแก่ความตายอันเนื่องมาจากการปฏิบัติหน้าที่ราชการให้รายงานไปยังสำนักงานเขตพื้นที่การศึกษา เพื่อดำเนินการตามหลักเกณฑ์และวิธีการที่ ก.ค.ศ. กำหนด

(4) รายงานการส่งเลื่อนและไม่เลื่อนขั้นเงินเดือนของข้าราชการครูและบุคลากรทางการศึกษาไปยังสำนักงานเขตพื้นที่การศึกษา เพื่อจัดเก็บข้อมูลลงในทะเบียนประวัติต่อไป

3.3 การเพิ่มค่าจ้างลูกจ้างประจำและลูกจ้างชั่วคราว

แนวทางการปฏิบัติ

กรณีการเพิ่มค่าจ้างลูกจ้างประจำและลูกจ้างชั่วคราวโดยใช้เงินงบประมาณให้ดำเนินการ ตามหลักเกณฑ์และวิธีการที่กระทรวงการคลังหรือตามหลักเกณฑ์ และวิธีการที่สำนักงานคณะกรรมการการศึกษาขั้นพื้นฐานกำหนด

กรณีการเพิ่มค่าจ้างลูกจ้างประจำและลูกจ้างชั่วคราวกรณีอื่นนอกเหนือจากสถานศึกษาสามารถดำเนินการ จ้างลูกจ้างประจำและลูกจ้างชั่วคราวของสถานศึกษาได้ โดยใช้เงินรายได้ของสถานศึกษา ภายใต้หลักเกณฑ์และวิธีการที่สถานศึกษากำหนด



3.4 การดำเนินการเกี่ยวกับบัญชีถือจ่ายเงินเดือน

แนวทางการปฏิบัติ

ดำเนินการตามที่กระทรวงการคลังกำหนด

3.5 เงินวิทยฐานะและค่าตอบแทนอื่น

แนวทางการปฏิบัติ

ดำเนินการตามที่กระทรวงการคลังกำหนด

3.6 งานทะเบียนประวัติ

1) การจัดทำและเก็บรักษาทะเบียนประวัติข้าราชการครูและบุคลากรทางการศึกษาและลูกจ้าง

แนวทางการปฏิบัติ

- (1) สถานศึกษาจัดทำทะเบียนประวัติของข้าราชการครูและบุคลากรทางการศึกษา จำนวน 2 ฉบับ
- (2) สถานศึกษาเก็บไว้ 1 ฉบับ ส่งไปเก็บรักษาไว้ที่สำนักงานเขตพื้นที่ 1 ฉบับ

(3) เปลี่ยนแปลง บันทึกข้อมูล ลงในทะเบียนประวัติ

3.7 งานเครื่องราชอิสริยาภรณ์

แนวทางการปฏิบัติ

- 1) ตรวจสอบผู้มีคุณสมบัติครบ สมควรได้รับการเสนอขอพระราชทานเครื่องราชอิสริยาภรณ์
- 2) ดำเนินการในการเสนอขอพระราชทานเครื่องราชอิสริยาภรณ์และเหรียญจักรพรรดิมาลาแก่ข้าราชการครูและบุคลากรทางการศึกษาในสังกัดตามหลักเกณฑ์และวิธีการที่กฎหมายกำหนด
- 3) จัดทะเบียนผู้ได้รับเครื่องราชอิสริยาภรณ์และเหรียญจักรพรรดิมาลา เครื่องราชอิสริยาภรณ์ดิเรกคุณาภรณ์และผู้คืนเครื่องราชอิสริยาภรณ์

3.8 การขอมีบัตรประจำตัวเจ้าหน้าที่ของรัฐ

แนวทางการปฏิบัติ

- 1) ผู้ขอมีบัตรกรอรายละเอียดข้อมูลส่วนบุคคลต่าง ๆ โดยมีเอกสารหลักฐานที่เกี่ยวข้อง
- 2) ตรวจสอบเอกสารความถูกต้อง
- 3) นำเสนอผู้มีอำนาจลงนามในบัตรประจำตัว โดยผ่านผู้บังคับบัญชาตามลำดับ โดยคุมทะเบียนประวัติไว้
- 4) ส่งคืนบัตรประจำตัวถึงสถานศึกษา

3.9 งานขอหนังสือรับรอง งานขออนุญาตให้ข้าราชการไปต่างประเทศ งานขออนุญาตลาอุปสมบท งานขอพระราชทานเพลิงศพ การลาศึกษาต่อ ยกย่องเชิดชูเกียรติและให้ได้รับเงินวิทยพัฒน์ และการจัดสวัสดิการ ดำเนินการตามกฎหมาย ระเบียบ หลักเกณฑ์และวิธีการที่เกี่ยวข้อง



4. วินัยและการรักษาวินัย

4.1 กรณีความผิดวินัยไม่ร้ายแรง

แนวทางการปฏิบัติ

1) ผู้อำนวยการสถานศึกษาแต่งตั้งคณะกรรมการ เพื่อดำเนินการสอบสวนให้ได้ความจริงและความยุติธรรมโดยไม่ชักช้าเมื่อมีกรณีอันมีมูล ที่ควรกล่าวหาว่าข้าราชการครูและบุคลากรทางการศึกษาในสถานศึกษากระทำผิดวินัยไม่ร้ายแรง

2) ผู้อำนวยการสถานศึกษาสั่งยุติเรื่องในกรณีที่คณะกรรมการสอบสวนแล้วพบว่าไม่ได้กระทำผิดวินัยหรือสั่งลงโทษภาคทัณฑ์ ตัดเงินเดือน หรือลดขั้นเงินเดือน ตามที่คณะกรรมการสอบสวนแล้วพบว่ามีความผิดวินัยไม่ร้ายแรง

3) รายงานการดำเนินงานทางวินัยไม่ร้ายแรงไปยังสำนักงานเขตพื้นที่การศึกษา

4.2 กรณีความผิดวินัยร้ายแรง

แนวทางการปฏิบัติ

1) ผู้มีอำนาจสั่งบรรจุและแต่งตั้งตามมาตรา 53 แห่งกฎหมายระเบียบข้าราชการครูและบุคลากรทางการศึกษาแต่งตั้งคณะกรรมการสอบสวนกรณีอันมีมูลว่าข้าราชการครูและบุคลากรทางการศึกษากระทำผิดวินัยอย่างร้ายแรง ตามหลักเกณฑ์และวิธีการที่กำหนดในกฎ ก.ค.ศ.

2) ผู้มีอำนาจสั่งบรรจุและแต่งตั้งตามมาตรา 53 แห่งกฎหมายระเบียบข้าราชการครูและบุคลากรทางการศึกษา เสนอผลการพิจารณาให้ อ.ก.ค.ศ.เขตพื้นที่พิจารณาลงโทษ

3) ผู้มีอำนาจสั่งบรรจุและแต่งตั้งตามมาตรา 53 แห่งกฎหมายระเบียบข้าราชการครูและบุคลากรทางการศึกษา สั่งลงโทษปลดออกหรือไล่ออกตามผลการพิจารณาของ อ.ก.ค.ศ.เขตพื้นที่

4) รายงานการดำเนินงานทางวินัยไปยังสำนักงานเขตพื้นที่การศึกษา

4.3 การอุทธรณ์

1) การอุทธรณ์กรณีความผิดวินัย

แนวทางการปฏิบัติ

กรณีการอุทธรณ์ความผิดวินัยที่ไม่ร้ายแรง ให้ข้าราชการครูและบุคลากรทางการศึกษายื่นเรื่องขออุทธรณ์ต่อ อ.ก.ค.ศ.เขตพื้นที่ภายใน 30 วันนับแต่วันที่ได้รับแจ้งคำสั่งตามหลักเกณฑ์และวิธีการที่ ก.ค.ศ. กำหนด

กรณีการอุทธรณ์ความผิดวินัยร้ายแรง ให้ข้าราชการครูและบุคลากรทางการศึกษายื่นเรื่องขออุทธรณ์ต่อ ก.ค.ศ. ภายใน 30 วัน นับแต่วันที่ได้รับแจ้งคำสั่ง ตามหลักเกณฑ์และวิธีการที่ ก.ค.ศ. กำหนด

4.4 การร้องทุกข์

แนวทางการปฏิบัติ

กรณีข้าราชการครูและบุคลากรทางการศึกษาถูกสั่งให้ออกจากราชการให้ร้องทุกข์ต่อ ก.ค.ศ. ภายใน 30 วันนับแต่วันที่ได้รับแจ้งคำสั่ง



กรณีข้าราชการครูและบุคลากรทางการศึกษาไม่ได้รับความเป็นธรรมหรือมีความคับข้องใจเนื่องจากการกระทำของผู้บังคับบัญชา หรือการแต่งตั้งคณะกรรมการสอบสวนทางวินัย ให้ร้องทุกข์ต่อ อ.ก.ค.ศ. เขตพื้นที่หรือ ก.ค.ศ.แล้วแต่กรณี

4.5 การเสริมสร้างและการป้องกันการกระทำผิดวินัย

แนวทางการปฏิบัติ

- 1) ให้ผู้อำนวยการสถานศึกษาปฏิบัติตนเป็นแบบอย่างที่ดีต่อผู้ใต้บังคับบัญชา
- 2) ดำเนินการให้ความรู้ ฝึกอบรมการสร้างขวัญและกำลังใจการจูงใจ ฯลฯ ในอันที่จะเสริมสร้างและพัฒนาเจตคติ จิตสำนึก และพฤติกรรมของผู้ใต้บังคับบัญชา

5. งานออกจากราชการ

5.1 การลาออกจากราชการ

แนวทางการปฏิบัติ

1) ผู้อำนวยการสถานศึกษาพิจารณาอนุญาตการลาออกจากราชการของครูผู้ช่วย ครู และบุคลากรทางการศึกษาอื่น

2) รายงานการอนุญาตการลาออกไปยังสำนักงานเขตพื้นที่การศึกษา

5.2 การให้ออกจากราชการ กรณีไม่พ้นทดลองปฏิบัติหน้าที่ราชการหรือไม่ผ่านการเตรียมความพร้อมและพัฒนาอย่างเข้มต่ำกว่าเกณฑ์ที่ ก.ค.ศ.กำหนด

แนวทางการปฏิบัติ

1) ดำเนินการให้ข้าราชการครูและบุคลากรทางการศึกษา ทดลองปฏิบัติหน้าที่ราชการ หรือเข้ารับการพัฒนาอย่างเข้มตามหลักเกณฑ์และวิธีการตามที่กำหนดในกฎ ก.ค.ศ.กำหนด

2) ดำเนินการประเมินผลการปฏิบัติงานตามหน้าที่และความรับผิดชอบที่กำหนดไว้ในมาตรฐานกำหนดตำแหน่ง

3) ผู้อำนวยการสถานศึกษาสั่งให้ผู้ที่ไม่ผ่านการประเมินการทดลองปฏิบัติราชการหรือเตรียมความพร้อมและพัฒนาอย่างเข้มออกจากราชการ

4) รายงานสำนักงานเขตพื้นที่การศึกษาทราบ



มาตรฐานวิชาชีพครู

มาตรฐานวิชาชีพทางการศึกษา

วิชาชีพ (Profession) เป็นอาชีพให้บริการแก่สาธารณชนที่ต้องอาศัยความรู้ ความชำนาญเป็นการเฉพาะ ไม่ซ้ำซ้อนกับวิชาชีพอื่น และมีมาตรฐานในการประกอบวิชาชีพ โดยผู้ประกอบวิชาชีพต้องประกอบรวมทั้งภาคทฤษฎีและภาคปฏิบัติอย่างเพียงพอก่อนที่จะประกอบวิชาชีพต่างกับอาชีพ (Career) ซึ่งเป็นกิจกรรมที่ต้องทำให้สำเร็จ โดยมุ่งหวังผลตอบแทนเพื่อการดำรงชีพเท่านั้น วิชาชีพซึ่งได้รับยกย่องให้เป็นวิชาชีพชั้นสูง ผู้ประกอบวิชาชีพย่อมต้องมีความรับผิดชอบอย่างสูงตามมา เพราะมีผลกระทบต่อผู้รับบริการและสาธารณชน จึงต้องมีการควบคุมการประกอบวิชาชีพเป็นพิเศษ เพื่อให้เกิดความมั่นใจต่อผู้รับบริการและสาธารณชน โดยผู้ประกอบวิชาชีพต้องประกอบวิชาชีพด้วยวิธีการทางปัญญา(Intellectual Method)ได้รับการศึกษาอบรมมาอย่างเพียงพอ(Long Period of Training) มีอิสระในการใช้วิชาชีพตามมาตรฐานวิชาชีพ(Professional Autonomy)และมีจรรยาบรรณของวิชาชีพ(Professional Organization)เป็นแหล่งกลางในการสร้างสรรค์จรรยาบรรณวิชาชีพ

การกำหนดให้วิชาชีพทางการศึกษาเป็นวิชาชีพควบคุม

วิชาชีพทางการศึกษา นอกจากจะเป็นวิชาชีพชั้นสูงประเภทหนึ่งเช่นเดียวกับวิชาชีพชั้นสูงอื่น เช่น แพทย์ วิศวกร สถาปนิก ทนายความ พยาบาล สัตวแพทย์ ฯลฯ ซึ่งจะต้องประกอบวิชาชีพเพื่อบริการต่อสาธารณชนบริบทของวิชาชีพนั้นๆ แล้วยังมีบทบาทสำคัญต่อสังคมและความเจริญก้าวหน้าของประเทศ กล่าวคือ

1. สร้างพลเมืองดีของประเทศ โดยการให้การศึกษาระดับพื้นฐานที่จะทำให้ประชาชนเป็นพลเมืองดีตามที่ประเทศชาติต้องการ
2. พัฒนาทรัพยากรมนุษย์ เพื่อสนองตอบการพัฒนาเศรษฐกิจและสังคมของประเทศ
3. สืบต่อวัฒนธรรมประเพณีอันดีงามของชาติ จากคนรุ่นหนึ่งไปอีกรุ่นหนึ่ง ใหมมีการรักษาความเป็นชาติไว้อย่างมั่นคงยาวนานจากบทบาทและความสำคัญดังกล่าว พระราชบัญญัติการศึกษาแห่งชาติ พ.ศ. 2542 จึงกำหนดแนวทางในการดำเนินงานกำกับดูแล รักษา และพัฒนาวิชาชีพทางการศึกษา โดยกำหนดให้เมืองครุวิชาชีพครู ผู้บริหารสถานศึกษาและผู้บริหารการศึกษา ให้อำนาจหน้าที่กำหนดมาตรฐานวิชาชีพ ออกและเพิกถอนใบอนุญาตประกอบวิชาชีพ รวมทั้งพระราชบัญญัติสภาครูและบุคลากรทางการศึกษา พ.ศ. 2546 ซึ่งเป็นกฎหมายเกี่ยวกับวิชาชีพทางการศึกษา กำหนดให้วิชาชีพทางการศึกษาเป็นวิชาชีพควบคุมประกอบด้วย

- 1.วิชาชีพครู
- 2.วิชาชีพผู้บริหารสถานศึกษา
- 3.วิชาชีพผู้บริหารการศึกษา
- 4.วิชาชีพควบคุมอื่นที่กำหนดในกฎกระทรวง

การกำหนดให้วิชาชีพทางการศึกษาเป็นวิชาชีพควบคุม จะเป็นหลักประกันและคุ้มครองให้ผู้รับบริการทางการศึกษาได้รับการศึกษาอย่างมีคุณภาพ รวมทั้งจะเป็นการพัฒนาและยกระดับมาตรฐานวิชาชีพให้สูงขึ้น



การประกอบวิชาชีพควบคุม

ครู ผู้บริหารสถานศึกษา ผู้บริหารการศึกษา และบุคลากรทางการศึกษาอื่นที่กฎกระทรวงกำหนดให้เป็นวิชาชีพควบคุม ต้องประกอบวิชาชีพภายใต้บังคับแห่งข้อจำกัดและเงื่อนไขของคุรุสภา ดังนี้

1. ต้องได้รับใบอนุญาตให้ประกอบวิชาชีพ โดยยื่นขอรับใบอนุญาตเขาประกอบวิชาชีพตามที่คุรุสภา กำหนด ผู้ไม่ได้รับอนุญาตหรือสถานศึกษาที่รับผู้ไม่ได้รับใบอนุญาตเขาประกอบวิชาชีพควบคุมในสถานศึกษา จะได้รับโทษตามกฎหมาย

2. ต้องประพฤติตนตามมาตรฐานและจรรยาบรรณของวิชาชีพ รวมทั้งต้องพัฒนาตนเองอย่างต่อเนื่องเพื่อดำรงไว้ซึ่งความรู้ความสามารถ และความชำนาญการตามระดับคุณภาพของมาตรฐานในการประกอบวิชาชีพ

3. บุคคลผู้ได้รับความเสียหายจากการประพฤติจรรยาบรรณของวิชาชีพที่มีสิทธิกล่าวหาหรือกรรมการคุรุสภากรรมการมาตรฐานวิชาชีพ และบุคคลอื่น มีสิทธิ์กล่าวโทษผู้ประกอบวิชาชีพที่ประพฤติผิดจรรยาบรรณได้

4. เมื่อมีการกล่าวหาหรือกล่าวโทษ คณะกรรมการมาตรฐานวิชาชีพอาจวินิจฉัยชี้ขาดให้ยกข้อกล่าวหา/กล่าวโทษ ตักเตือน ภาคทัณฑ์ พักใช้ใบอนุญาต หรือเพิกถอนใบอนุญาตประกอบวิชาชีพได้และถูกพักการใช้หรือเพิกถอนใบอนุญาตไม่สามารถประกอบวิชาชีพต่อไปได้กำหนดให้วิชาชีพทางการศึกษาเป็นวิชาชีพควบคุม นับเป็นความก้าวหน้าของวิชาชีพทางการศึกษา และเป็นการยกระดับมาตรฐานวิชาชีพให้สูงขึ้นด้วยซึ่งจะทำให้วิชาชีพและผู้ประกอบวิชาชีพทางการศึกษาได้รับความเชื่อถือ ศรัทธา มีเกียรติและศักดิ์ศรีในสังคม

ความหมายของมาตรฐานวิชาชีพทางการศึกษา

มาตรฐานวิชาชีพทางการศึกษา คือ ข้อกำหนดเกี่ยวกับคุณลักษณะและคุณภาพที่พึงประสงค์ในการประกอบวิชาชีพทางการศึกษา ซึ่งผู้ประกอบวิชาชีพทางการศึกษาต้องประพฤติปฏิบัติตามเพื่อให้เกิดคุณภาพในการประกอบวิชาชีพ สามารถสร้างความเชื่อมั่นศรัทธาให้แก่ผู้รับบริการจากวิชาชีพได้ว่าเป็นบริการที่มีคุณภาพ ตอบสนองความต้องการที่กฎหมายให้ความสำคัญกับวิชาชีพทางการศึกษาและกำหนดให้เป็นวิชาชีพควบคุมนั้น เนื่องจากเป็นวิชาชีพลักษณะเฉพาะ ต้องใช้ความรู้ ทักษะ และความเชี่ยวชาญในการประกอบวิชาชีพ ตามพระราชบัญญัติสภาครูและบุคลากรทางการศึกษา พ.ศ. 2546 มาตรา 49 กำหนดให้มาตรฐานวิชาชีพ 3 ด้าน ประกอบด้วย

1. มาตรฐานความรู้และประสบการณ์วิชาชีพ หมายถึง ข้อกำหนดสำหรับผู้ที่จะมาประกอบวิชาชีพจะต้องมีความรู้และมีประสบการณ์วิชาชีพเพียงพอที่จะประกอบวิชาชีพจึงจะสามารถขอรับใบอนุญาตประกอบวิชาชีพเพื่อใช้เป็นหลักฐานแสดงว่าเป็นบุคคลที่มีความรู้ ความสามารถ และมีประสบการณ์พร้อมที่จะประกอบวิชาชีพทางการศึกษาได้

2. มาตรฐานการปฏิบัติงาน หมายถึงข้อกำหนดเกี่ยวกับการปฏิบัติงานในวิชาชีพ ให้เกิดผลเป็นไปตามเป้าหมายที่กำหนด พร้อมกับการพัฒนาตนเองอย่างต่อเนื่อง เพื่อให้เกิดความชำนาญในการประกอบ



วิชาชีพ ทั้งความชำนาญเฉพาะด้านและความชำนาญตามระดับคุณภาพของมาตรฐานการปฏิบัติงาน หรืออย่างน้อยพัฒนาตามเกณฑ์ที่กำหนดมีความรู้ ความสามารถ และความชำนาญเพียงพอที่จะดำรงสถานภาพของการเป็นผู้ประกอบวิชาชีพต่อไปได้หรือไม่ นั่นก็คือการกำหนดให้ผู้ประกอบวิชาชีพจะต้องทำใบอนุญาตทุก ๆ 5 ปี

3. มาตรฐานการปฏิบัติตน หมายถึง ข้อกำหนดเกี่ยวกับการประพฤติตนของผู้ประกอบการวิชาชีพ โดยมีจรรยาบรรณของวิชาชีพเป็นแนวทางและขอพึงระวังในการประพฤติปฏิบัติเพื่อดำรงไว้ซึ่งชื่อเสียง ฐานะเกียรติ และศักดิ์ศรีแห่งวิชาชีพตามแบบแผนพฤติกรรม ตามจรรยาบรรณของวิชาชีพที่คุรุสภาจะกำหนดเป็นข้อบังคับต่อไป หากผู้ประกอบวิชาชีพผู้ใดประพฤติผิดจรรยาบรรณของวิชาชีพทำให้เกิดความเสียหายแก่บุคคลอื่นจนได้รับการร้องเรียนถึงคุรุสภาแล้ว ผู้นั้นอาจถูกคณะกรรมการมาตรฐานวิชาชีพวินิจฉัยชี้ขาดอย่างใดอย่างหนึ่งดังต่อไปนี้

- (1) ยกขอกลาหา
- (2) ตักเตือน
- (3) ภาคทัณฑ์
- (4) พักใช้ใบอนุญาตมีกำหนดเวลาตามที่เห็นสมควร แต่ไม่เกิน 5 ปี

สมรรถนะของครู (ID – Plan)

สมรรถนะ เป็นคุณลักษณะพื้นฐานของบุคคล ซึ่งมีความสัมพันธ์ต่อการปฏิบัติงานที่มีประสิทธิภาพหรือเป็นไปตามเกณฑ์ หรือการมีผลงานที่โดดเด่นกว่าในการทำงานหรือสถานการณ์นั้น

สมรรถนะของครูและบุคลากรทางการศึกษา (Teachers and personnels competency) หมายถึง

พฤติกรรมซึ่งเกิดจากรวมความรู้ (Knowledge) ทักษะ (Skill) คุณลักษณะ (Character) ทัศนคติ (Attitude) และแรงจูงใจ (Motivation) ของบุคคลและส่งผลต่อความสำเร็จในการปฏิบัติงานตามบทบาทหน้าที่อย่างโดดเด่น

สมรรถนะ มุ่งครบรอบ 3 ประการคือ

1. ความรู้ (Knowledge)
2. ทักษะ (Skills)
3. คุณลักษณะส่วนบุคคล (Attributes)

สมรรถนะมี 2 ประเภทคือ

1. สมรรถนะหลัก (Core Competency)
2. สมรรถนะประจำสายงาน (Functional Competency)

สมรรถนะหลัก

1. การมุ่งผลสัมฤทธิ์
2. การบริการที่ดี



3. การพัฒนาตนเอง
4. การทำงานเป็นทีม

สมรรถนะประจำสายงาน

สมรรถนะประจำสายงานเป็นคุณลักษณะเชิงพฤติกรรมที่ทำให้บุคลากรในองค์กรปฏิบัติงานได้ผล และแสดงคุณลักษณะพฤติกรรมโดดเด่นเป็นรูปธรรม โดยเป็นคุณลักษณะเฉพาะสำหรับสายงานครู คือ

1. การออกแบบการเรียนรู้
2. การพัฒนาผู้เรียน
3. การบริหารจัดการชั้นเรียน

มาตรฐานวิชาชีพครู

มาตรฐานความรู้และประสบการณ์วิชาชีพ

มาตรฐานความรู้

มีคุณวุฒิไม่ต่ำกว่าปริญญาตรีทางการศึกษาหรือเทียบเท่า หรือคุณวุฒิอื่นที่คุรุสภารับรองโดยมีความรู้ดังต่อไปนี้

1. ภาษาและเทคโนโลยีสำหรับครู
2. การพัฒนาหลักสูตร
3. การจัดการเรียนรู้
4. จิตวิทยาสำหรับครู
5. การวัดและประเมินผลการศึกษา
6. การบริหารจัดการในห้องเรียน
7. การวิจัยทางการศึกษา
8. นวัตกรรมและเทคโนโลยีสารสนเทศทางการศึกษา
9. ความпенครู

สาระความรู้และสมรรถนะของครู

1. ภาษาและเทคโนโลยีสำหรับครู

สาระความรู้

- 1) ภาษาไทยสำหรับครู
- 2) ภาษาอังกฤษหรือภาษาต่างประเทศอื่นๆ สำหรับครู
- 3) เทคโนโลยีสารสนเทศสำหรับครู

สมรรถนะ

- 1) สามารถใช้ภาษาในการฟัง การพูด การอ่าน การเขียนภาษาไทย เพื่อการสื่อความหมายได้อย่างถูกต้อง
- 2) สามารถใช้ทักษะในการฟัง การพูด การอ่าน การเขียนภาษาอังกฤษหรือภาษาต่างประเทศอื่น ๆ เพื่อการสื่อความหมายได้อย่างถูกต้อง
- 3) สามารถใช้คอมพิวเตอร์ขั้นพื้นฐาน



2. การพัฒนาหลักสูตร

สาระความรู้

- 1) ปรัชญา แนวคิด ทฤษฎีการศึกษา
- 2) ประวัติความเป็นมาและระบบการจัดการศึกษาไทย
- 3) วิสัยทัศน์และแผนพัฒนาการศึกษาไทย
- 4) ทฤษฎีหลักสูตร
- 5) การพัฒนาหลักสูตร
- 6) มาตรฐานและมาตรฐานวงชั้นของหลักสูตร
- 7) การพัฒนาหลักสูตรสถานศึกษา
- 8) ปัญหาและแนวโน้มในการพัฒนาหลักสูตร

สมรรถนะ

- 1) สามารถวิเคราะห์หลักสูตร
- 2) สามารถปรับปรุงและพัฒนาหลักสูตรได้อย่างหลากหลาย
- 3) สามารถประเมินหลักสูตรได้ทั้งก่อนและหลังการใช้หลักสูตร
- 4) สามารถจัดทำหลักสูตร

3. การจัดการเรียนรู้

สาระความรู้

- 1) ทฤษฎีการเรียนรู้และการสอน
- 2) รูปแบบการเรียนรู้และการพัฒนารูปแบบการเรียนการสอน
- 3) การออกแบบและการจัดประสบการณ์การเรียนรู้
- 4) การบูรณาการเนื้อหาในกลุ่มสาระการเรียนรู้
- 5) การบูรณาการเรียนรู้อย่างบูรณาการ
- 6) เทคนิคและวิทยาการจัดการเรียนรู้
- 7) การใช้และการผลิตสื่อและการพัฒนานวัตกรรมในการเรียนรู้
- 8) การจัดการเรียนรู้แบบยึดผู้เรียนเป็นศูนย์กลาง
- 9) การประเมินผลการเรียนรู้

สมรรถนะ

- 1) สามารถนำประมวลรายวิชามาจัดทำแผนการเรียนรู้รายภาคและตลอดภาค
- 2) สามารถออกแบบการเรียนรู้ที่เหมาะสมกับวัยของผู้เรียน
- 3) สามารถเลือกใช้ พัฒนา และสร้างสื่ออุปกรณ์ที่ส่งเสริมการเรียนรู้ของผู้เรียน
- 4) สามารถจัดกิจกรรมที่ส่งเสริมการเรียนรู้ของผู้เรียนและจำแนกระดับการเรียนรู้ของผู้เรียน

เรียนจากการประเมินผล

4. จิตวิทยาสำหรับครู

สาระความรู้

- 1) จิตวิทยาพื้นฐานที่เกี่ยวข้องกับพัฒนาการมนุษย์
- 2) จิตวิทยาการศึกษา
- 3) จิตวิทยาการแนะแนวและให้คำปรึกษา



สมรรถนะ

- 1) เขาใจธรรมชาติของผู้เรียน
- 2) สามารถช่วยเหลือผู้เรียนให้เรียนรู้และพัฒนาได้เต็มศักยภาพของตน
- 3) สามารถให้คำแนะนำช่วยเหลือผู้เรียนใหม่คุณภาพชีวิตที่ดีขึ้น
- 4) สามารถส่งเสริมความถนัดและความสนใจของผู้เรียน

5. การวัดและประเมินผลการศึกษา

สาระความรู้

- 1) หลักการและเทคนิคการวัดและประเมินผลทางการศึกษา
- 2) การสร้างและการใช้เครื่องมือวัดผลและประเมินผลการศึกษา
- 3) การประเมินตามสภาพจริง
- 4) การประเมินจากแฟ้มสะสมผลงาน
- 5) การประเมินภาคปฏิบัติ
- 6) การประเมินผลแบบย่อยและแบบรวม

สมรรถนะ

- 1) สามารถวัดและประเมินผลได้ตามสภาพความเป็นจริง
- 2) สามารถนำผลการประเมินไปใช้ในการปรับปรุงการจัดการเรียนรู้และหลักสูตร

6. การบริหารจัดการในห้องเรียน

สาระความรู้

- 1) ทฤษฎีและหลักการบริหารจัดการ
- 2) ภาวะผู้นำทางการศึกษา
- 3) การคิดอย่างเป็นระบบ
- 4) การเรียนรู้วัฒนธรรมองค์กร
- 5) มนุษยสัมพันธ์ในองค์กร
- 6) การติดต่อสื่อสารในองค์กร
- 7) การบริหารจัดการชั้นเรียน
- 8) การประกันคุณภาพการศึกษา
- 9) การทำงานเป็นทีม
- 10) การจัดทำโครงการงานทางวิชาการ
- 11) การจัดโครงการฝึกอาชีพ
- 12) การจัดโครงการและกิจกรรมเพื่อพัฒนา
- 13) การจัดระบบสารสนเทศเพื่อการบริหารจัดการ
- 14) การศึกษาเพื่อพัฒนาชุมชน

สมรรถนะ

- 1) มีภาวะผู้นำ
- 2) สามารถบริหารจัดการในชั้นเรียน
- 3) สามารถสื่อสารได้อย่างมีประสิทธิภาพ



- 4) สามารถในการประสานประโยชน์
- 5) สามารถนำนวัตกรรมใหม่ๆมาใช้ในการบริหารจัดการ

7. การวิจัยทางการศึกษา

สาระความรู้

- 1) ทฤษฎีการวิจัย
- 2) รูปแบบการวิจัย
- 3) การออกแบบการวิจัย
- 4) กระบวนการวิจัย
- 5) สถิติเพื่อการวิจัย
- 6) การวิจัยในชั้นเรียน
- 7) การฝึกปฏิบัติการวิจัย
- 8) การนำเสนอผลงานวิจัย
- 9) การค้นคว้า ศึกษางานวิจัยในการพัฒนาการกระบวนการจัดการเรียนรู
- 10) การใช้กระบวนการวิจัยในการแก้ปัญหา
- 11) การเสนอโครงการเพื่อทำวิจัย

สมรรถนะ

- 1) สามารถนำผลการวิจัยไปใช้ในการจัดการเรียนการสอน
- 2) สามารถทำวิจัยเพื่อพัฒนาการเรียนการสอนและพัฒนาผู้เรียน

8. นวัตกรรมและเทคโนโลยีสารสนเทศทางการศึกษา

สาระความรู้

- 1) แนวคิด ทฤษฎี เทคโนโลยี และนวัตกรรมการศึกษาที่ส่งเสริมการพัฒนาคุณภาพการเรียนรู้
- 2) เทคโนโลยีและสารสนเทศ
- 3) การวิเคราะห์ปัญหาที่เกิดจากการใช้นวัตกรรมเทคโนโลยี และสารสนเทศ
- 4) แหล่งการเรียนรู้และเครือข่ายการเรียนรู้
- 5) การออกแบบการสร้างการนำไปใช้การประเมินและการปรับปรุงนวัตกรรม

สมรรถนะ

- 1) สามารถเลือกใช ออกแบบ สร้างและปรับปรุงนวัตกรรม เพื่อให้ผู้เรียนเกิดการเรียนรู้ที่ดี
- 2) สามารถพัฒนาเทคโนโลยีและสารสนเทศ เพื่อให้ผู้เรียนเกิดการเรียนรู้ที่ดี
- 3) สามารถแสวงหาแหล่งเรียนรู้ที่หลากหลายเพื่อส่งเสริมการเรียนรู้ของผู้เรียน

9. ความпенครู

สาระความรู้

- 1) ความสำคัญของวิชาชีพครู บทบาท หน้าที่ ภาระงานของครู
- 2) พัฒนาการของวิชาชีพครู
- 3) คุณลักษณะของครูที่ดี
- 4) การสร้างทัศนคติที่ดีต่อวิชาชีพครู
- 5) การเสริมสร้างศักยภาพและสมรรถภาพความเป็นครู



- 6) การเป็นบุคคลแห่งการเรียนรู้และการเป็นผู้นำทางวิชาการ
- 7) เกณฑ์มาตรฐานวิชาชีพครู
- 8) จรรยาบรรณของวิชาชีพครู
- 9) กฎหมายที่เกี่ยวข้องกับการศึกษา

สมรรถนะ

- 1) รักเมตตาและปราณีปรารถนาดีต่อผู้เรียน
- 2) อุดหนุนและรับผิดชอบ
- 3) เป็นบุคคลแห่งการเรียนรู้และเป็นผู้นำทางวิชาการ
- 4) มีวิสัยทัศน์
- 5) ศรัทธาในวิชาชีพครู
- 6) ปฏิบัติตามจรรยาบรรณของวิชาชีพครู

มาตรฐานการปฏิบัติงาน

มาตรฐานที่ 1 ปฏิบัติกิจกรรมทางวิชาการเกี่ยวกับการพัฒนาวิชาชีพครูอยู่เสมอ

การปฏิบัติกิจกรรมทางวิชาการเกี่ยวกับการพัฒนาวิชาชีพครู หมายถึง การศึกษาคนควาเพื่อพัฒนาตนเอง การเผยแพร่ผลงานทางวิชาการ และการเข้าร่วมกิจกรรมทางวิชาการที่ท้องถิ่น หรือหน่วยงานหรือสมาคมจัดขึ้น เช่น การประชุม การอบรม การสัมมนา และการประชุมปฏิบัติการ เป็นต้น ทั้งนี้ต้องมีผลงานหรือรายงานที่ปรากฏชัดเจน

มาตรฐานที่ 2 ตัดสินใจปฏิบัติกิจกรรมต่าง ๆ โดยคำนึงถึงผลที่จะเกิดแก่ผู้เรียนการ

ตัดสินใจปฏิบัติกิจกรรมต่าง ๆ โดยคำนึงถึงผลที่จะเกิดกับผู้เรียน หมายถึง การเลือกอย่างชาญฉลาดด้วยความรัก และหวังดีต่อผู้เรียน ดังนั้น ในการเลือกกิจกรรมการเรียนการสอนและกิจกรรมอื่นๆ ที่ต้องคำนึงถึงประโยชน์ที่จะเกิดแก่ผู้เรียนเป็นหลัก

มาตรฐานที่ 3 มุ่งมั่นพัฒนาผู้เรียนให้เต็มตามศักยภาพ

การมุ่งมั่นพัฒนาผู้เรียน หมายถึง การใช้ความพยายามอย่างเต็มความสามารถของครูที่จะให้ผู้เรียนเกิดการเรียนรู้ให้มากที่สุดตามความถนัด ความสนใจ ความต้องการ โดยวิเคราะห์วินิจฉัยปัญหา ความต้องการที่แท้จริงของผู้เรียน ปรับเปลี่ยนวิธีการสอนที่จะให้ได้ผลดีกว่าเดิมรวมทั้งการส่งเสริมพัฒนาการด้านต่างๆ ตามศักยภาพของผู้เรียนแต่ละคนอย่างเป็นระบบ

มาตรฐานที่ 4 พัฒนาแผนการสอนให้สามารถปฏิบัติได้เกิดผลจริง

การพัฒนาแผนการสอนให้สามารถปฏิบัติได้เกิดผลจริง หมายถึง การเลือกใช้ปรับปรุงหรือสร้างแผนการสอน บันทึกการสอน หรือเตรียมการสอนในลักษณะอื่นๆ ที่สามารถนำไปใช้จัดกิจกรรมการเรียนการสอน ให้ผู้เรียนบรรลุวัตถุประสงค์ประสงค์ของการเรียนรู้

มาตรฐานที่ 5 พัฒนาสื่อการเรียนการสอนใหม่ประสิทธิภาพอยู่เสมอ

การพัฒนาสื่อการเรียนการสอนใหม่ประสิทธิภาพอยู่เสมอ หมายถึง การประดิษฐ์คิดค้นผลิตเลือกใช้ปรับปรุงเครื่องมืออุปกรณ์ เอกสารสิ่งพิมพ์ เทคนิควิธีการต่างๆ เพื่อให้ผู้เรียนบรรลุจุดประสงค์ของการเรียนรู้



มาตรฐานที่ 6 จัดกิจกรรมการเรียนการสอน โดยเน้นผลถาวรที่เกิดแก่ผู้เรียน

การจัดการเรียนการสอนโดยเน้นผลถาวรที่เกิดแก่ผู้เรียน หมายถึง การจัดการ เรียนการสอนที่ มุ่งเน้นผู้เรียนประสบผลสำเร็จในการแสวงหาความรู้ตามสภาพความ แตกต่างของบุคคลด้วยการปฏิบัติจริง และสรุปความรู้ทั้งหลายได้ด้วยตนเอง ก่อให้เกิด ค่านิยมและนิสัยในการปฏิบัติจนเป็นบุคลิกภาพถาวรติด ตัวผู้เรียนตลอดไป

มาตรฐานที่ 7 รายงานผลการพัฒนาคุณภาพของผู้เรียนได้อย่างมีระบบ

การรายงานผลการพัฒนาคุณภาพของผู้เรียนได้อย่างมีระบบ หมายถึง การรายงาน ผลการพัฒนาผู้ เรียนที่เกิดจากการปฏิบัติการเรียนการสอนให้ครอบคลุมสาเหตุ ปัจจัย และ การดำเนินงานที่เกี่ยวข้อง โดย ครุภัณฑ์เสนอรายงานการปฏิบัติในรายละเอียด ดังนี้

- 1) ปัญหาความต้องการของผู้เรียนที่ต้องได้รับการพัฒนาและเป้าหมายของการ พัฒนาผู้เรียน
- 2) เทคนิค วิธีการ หรือนวัตกรรมการเรียนการสอนที่นำมาใช้เพื่อการพัฒนา คุณภาพของผู้เรียน และขั้นตอนวิธีการใช้เทคนิควิธีการหรือนวัตกรรมการเรียนการสอน
- 3) ผลการจัดกิจกรรมการเรียนการสอนตามวิธีการที่กำหนดที่เกิดกับผู้เรียน
- 4) ข้อเสนอแนะแนวทางใหม่ๆ ในการปรับปรุงและพัฒนาผู้เรียนให้ได้ผลดียิ่งขึ้น

มาตรฐานที่ 8 ปฏิบัติตนเป็นแบบอย่างที่ดีแก่ผู้เรียน

การปฏิบัติตนเป็นแบบอย่างที่ดีแก่ผู้เรียน หมายถึง การแสดงออก การประพฤติและปฏิบัติในด้าน บุคลิกภาพทั่วไป การแต่งกาย กิริยา วาจา และจริยธรรมที่เหมาะสมกับ ความเป็นครูอย่างสม่ำเสมอ ที่ทำให้ ผู้เรียนเลื่อมใสศรัทธาและถือเป็นแบบอย่าง

มาตรฐานที่ 9 รวมมือกับผู้อื่นในสถานศึกษาอย่างสร้างสรรค์

การรวมมือกับผู้อื่นในสถานศึกษาอย่างสร้างสรรค์ หมายถึง การตระหนักถึง ความสำคัญ รั้งฟัง ความคิดเห็นยอมรับในความรู้ความสามารถ ให้ความร่วมมือในการ ปฏิบัติกิจกรรมต่างๆ ของเพื่อนร่วมด้วย ความเต็มใจ เพื่อให้บรรลุเป้าหมายของสถานศึกษา และรวมรับผลที่เกิดขึ้นจากการกระทำนั้น

มาตรฐานที่ 10 รวมมือกับผู้อื่นในชุมชนอย่างสร้างสรรค์

การรวมมือกับผู้อื่นในชุมชนอย่างสร้างสรรค์ หมายถึง การตระหนักถึงความสำคัญรับฟังความ คิดเห็น ยอมรับในความรู้ความสามารถของบุคคลอื่นในชุมชน และร่วมมือ ปฏิบัติงานเพื่อพัฒนางานของ สถานศึกษา ในชุมชนและสถานศึกษามีการยอมรับซึ่งกันและ กัน และปฏิบัติงานร่วมกันด้วยความเต็มใจ

มาตรฐานที่ 11 แสวงหาและใช้ข้อมูลข่าวสารในการพัฒนา

การแสวงหาและใช้ข้อมูลข่าวสารในการพัฒนา หมายถึง การค้นหา สังเกต จดจำ และรวบรวม ข้อมูลข่าวสารตามสถานการณ์ของสังคมทุกด้าน โดยเฉพาะสารสนเทศ เกี่ยวกับวิชาชีพครู สามารถวิเคราะห์ วิจารณ์อย่างมีเหตุผลและใช้ข้อมูลประกอบการ แก้ปัญหา พัฒนาตนเอง พัฒนางาน และพัฒนาสังคมได้อย่าง เหมาะสม



มาตรฐานที่ 12 สร้างโอกาสให้ผู้เรียนได้เรียนรู้ในทุกสถานการณ์

การสร้างโอกาสให้ผู้เรียนได้เรียนรู้ในทุกสถานการณ์ หมายถึง การสร้างกิจกรรม การเรียนรู้โดยการนำเอาปัญหาหรือความจำเป็นในการพัฒนาต่างๆ ที่เกิดขึ้นในการเรียน และการจัดกิจกรรมอื่นๆ ในโรงเรียน มากำหนดเป็นกิจกรรมการเรียนรู้ เพื่อนำไปสู่การ พัฒนาของผู้เรียนที่ถาวร เป็นแนวทางในการแก้ปัญหาของครูอีกแบบหนึ่งที่จะนำเอาวิกฤติต่างๆ มาเป็นโอกาสในการพัฒนา ครูจำเป็นต้องมองมุมมองต่างๆ ของปัญหาแล้ว ฝึนมุมมองปัญหาไปในทางการพัฒนา กำหนดเป็นกิจกรรมในการพัฒนาของผู้เรียน ครูจึงต้องเป็นผู้มองมุม บวกในสถานการณ์ต่าง ๆ ได้กล่าที่จะเผชิญปัญหาต่าง ๆ มีสติในการแก้ปัญหา มีใตตอบสนองปัญหาต่างๆ ด้ วยอารมณ์หรือแง่มุมแบบตรงตัว ครูสามารถมองหักมมุมในทุก ๆ โอกาส มองเห็นแนวทางที่น่าสู่ผลก้าวหน้า ของผู้เรียน

มาตรฐานการปฏิบัติตน

จรรยาบรรณต่อตนเอง

1. ผู้ประกอบวิชาชีพทางการศึกษา ต้องมีวินัยในตนเอง พัฒนาตนเองด้านวิชาชีพ บุคลิกภาพ และ วิสัยทัศน์ให้ทันต่อการพัฒนาทางวิทยาการ เศรษฐกิจ สังคมและการเมืองอยู่เสมอ

จรรยาบรรณต่อวิชาชีพ

2. ผู้ประกอบวิชาชีพทางการศึกษา ต้องรัก ศรัทธา ซื่อสัตย์สุจริต และ รับผิดชอบต่อวิชาชีพ เป็น สมาชิกที่ดีขององค์กรวิชาชีพ

จรรยาบรรณต่อผู้รับบริการ

3. ผู้ประกอบวิชาชีพ ทางการศึกษา ต้องรัก เมตตา เอาใจใส่ ช่วยเหลือ ส่งเสริม ให้กำลังใจแก่ศิษย์ และผู้รับบริการตามบทบาทหน้าที่โดยเสมอหน้า

4. ผู้ประกอบวิชาชีพทางการศึกษา ต้องส่งเสริมให้เกิดการเรียนรู้ ทักษะ และนิสัยที่ ถูกต้องดีงามแก่ ศิษย์และผู้รับบริการตามบทบาทหน้าที่อย่างเต็มความสามารถด้วยความบริสุทธิ์ใจ

5. ผู้ประกอบวิชาชีพทางการศึกษาต้องประพฤติปฏิบัติตนเป็นแบบอย่างที่ดีทั้งทางกาย วาจาและ จิตใจ

6. ผู้ประกอบวิชาชีพทางการศึกษา ต้องไม่กระทำตนเป็นปฏิปักษ์ต่อความเจริญ ทางกาย สติปัญญา จิตใจ อารมณ์และสังคมของศิษย์และผู้รับบริการ

7. ผู้ประกอบวิชาชีพทางการศึกษา ต้องให้บริการด้วยความจริงใจและเสมอภาค โดยไม่ เรียกรับ หรือยอมรับผลประโยชน์จากการใช้ตำแหน่งหน้าที่โดยมิชอบ

จรรยาบรรณต่อผู้ร่วมประกอบวิชาชีพ

8. ผู้ประกอบวิชาชีพทางการศึกษาพึงช่วยเหลือเกื้อกูลซึ่งกันและกันอย่างสร้างสรรค์โดยยึดมั่นใน ระบบคุณธรรม สร้างความสามัคคีในหมู่คณะ



จรรยาบรรณต่อสังคม

10. ผู้ประกอบวิชาชีพทางการศึกษา พงประพฤติปฏิบัติตน เป็นผู้นำในการอนุรักษ์และ พัฒนา เศรษฐกิจ สังคม ศาสนา ศิลปวัฒนธรรม ภูมิปัญญา สิ่งแวดล้อมรักษาผลประโยชน์ของส่วนรวมและยึดมั่นใน การปกครองระบอบประชาธิปไตยอันมีพระมหากษัตริย์ทรงเป็นประมุข



มาตรฐานตำแหน่งและมาตรฐานวิทยฐานะ

1. มาตรฐานตำแหน่งและมาตรฐานวิทยฐานะ

ประเภท ผู้สอน

สายงาน การสอน

ลักษณะงานโดยทั่วไป

สายงานการสอน มีลักษณะงานที่ปฏิบัติเกี่ยวกับการทำหน้าที่หลักด้านการจัดการเรียนการสอน และส่งเสริมการเรียนรู้ของผู้เรียนด้วยวิธีการที่หลากหลาย มีการศึกษา วิเคราะห์ วิจัย เพื่อพัฒนา กระบวนการเรียนรู้ โดยเน้นความสำคัญทั้งความรู้ คุณธรรม จริยธรรม และค่านิยมที่ดีงาม และปฏิบัติงานที่เกี่ยวข้องของ

ชื่อตำแหน่ง

ครูผู้ช่วย

ครู

ชื่อวิทยฐานะ

ครูชำนาญการ

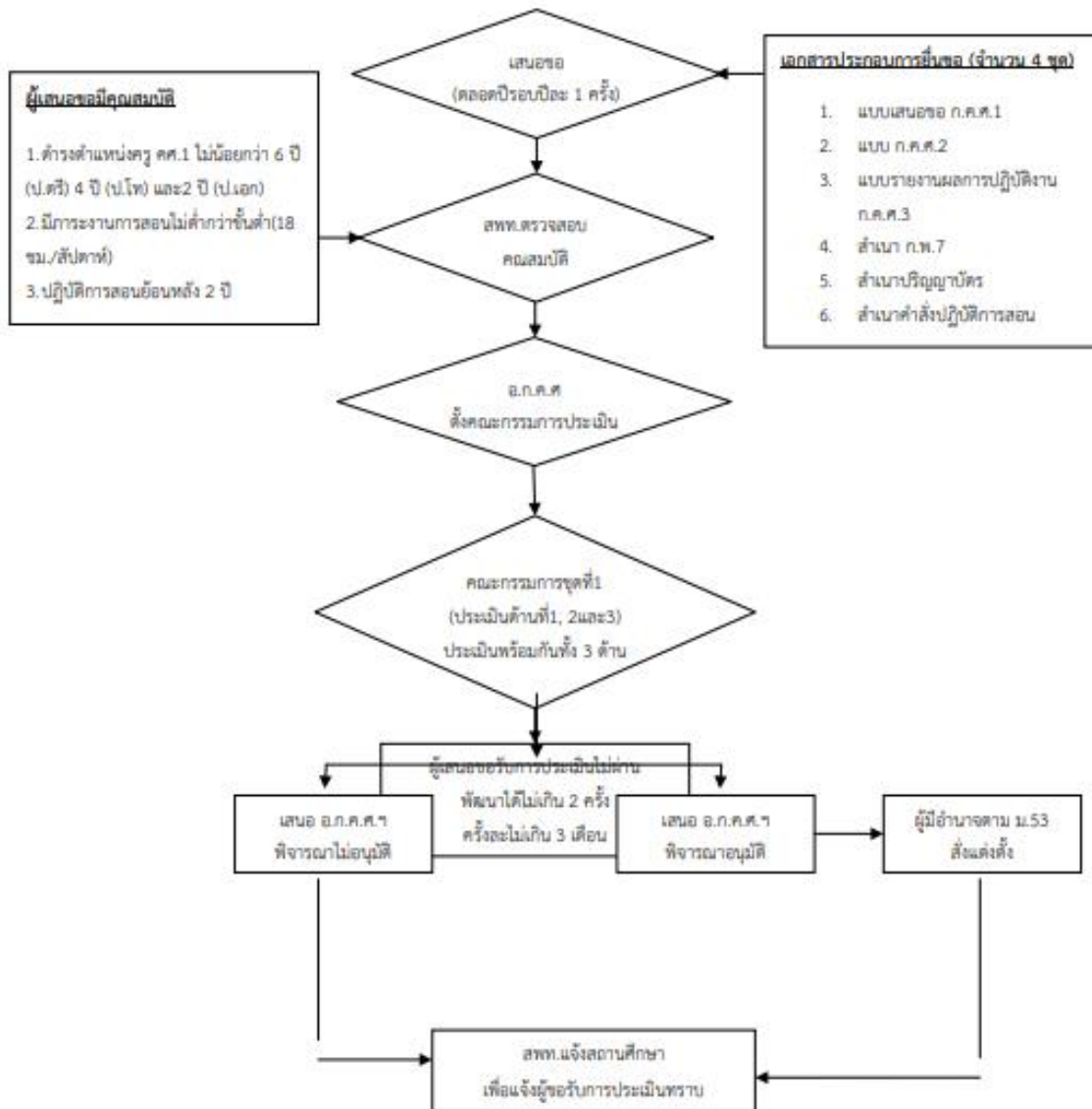
ครูชำนาญการพิเศษ

ครูเชี่ยวชาญ

ครูเชี่ยวชาญพิเศษ

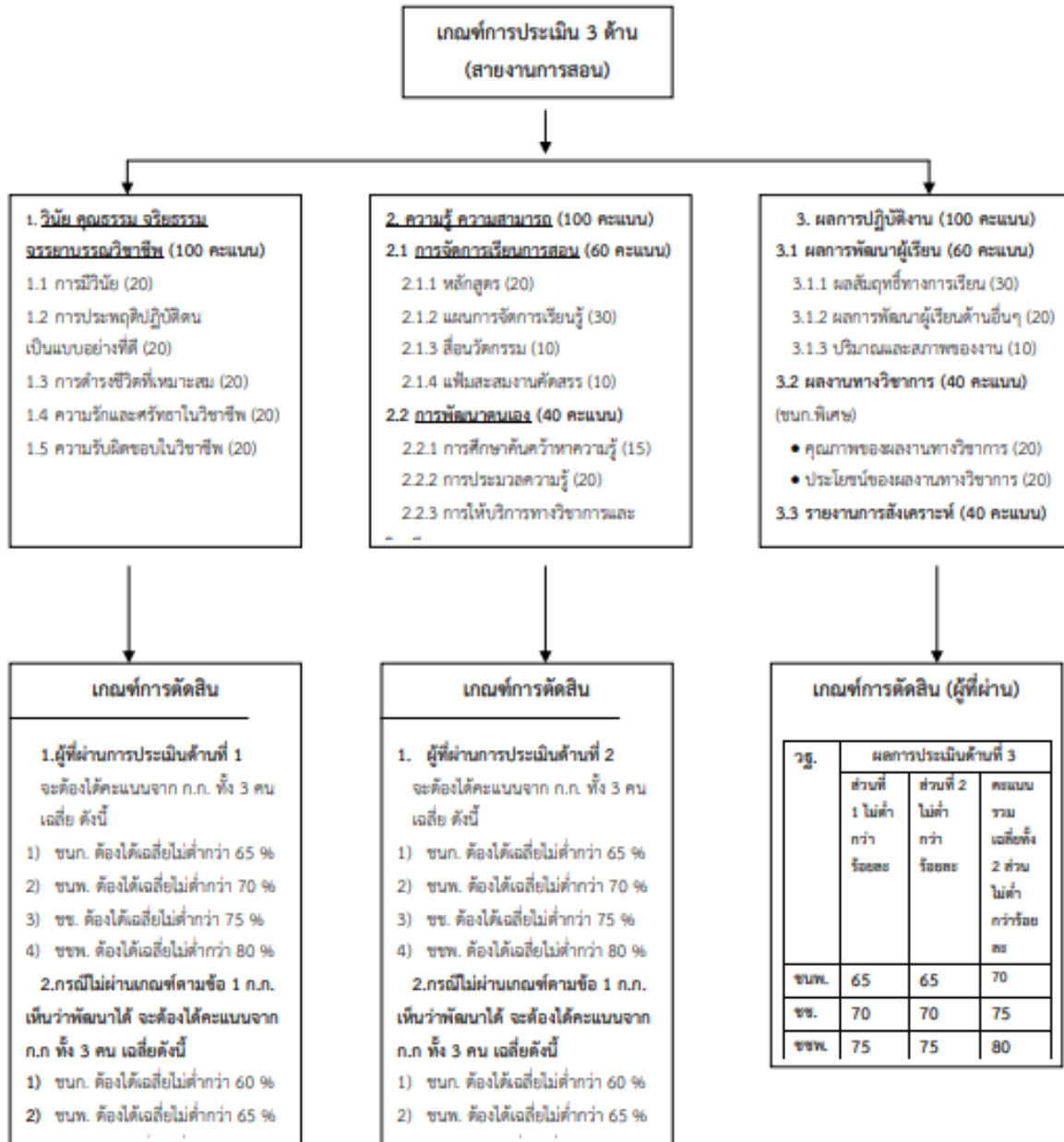


แผนผังแสดงกระบวนการเสนอขอเลื่อนเป็นวิทยฐานะครูชำนาญการ (ตามหนังสือสำนักงาน ก.ค.ศ. ว.17/2552)



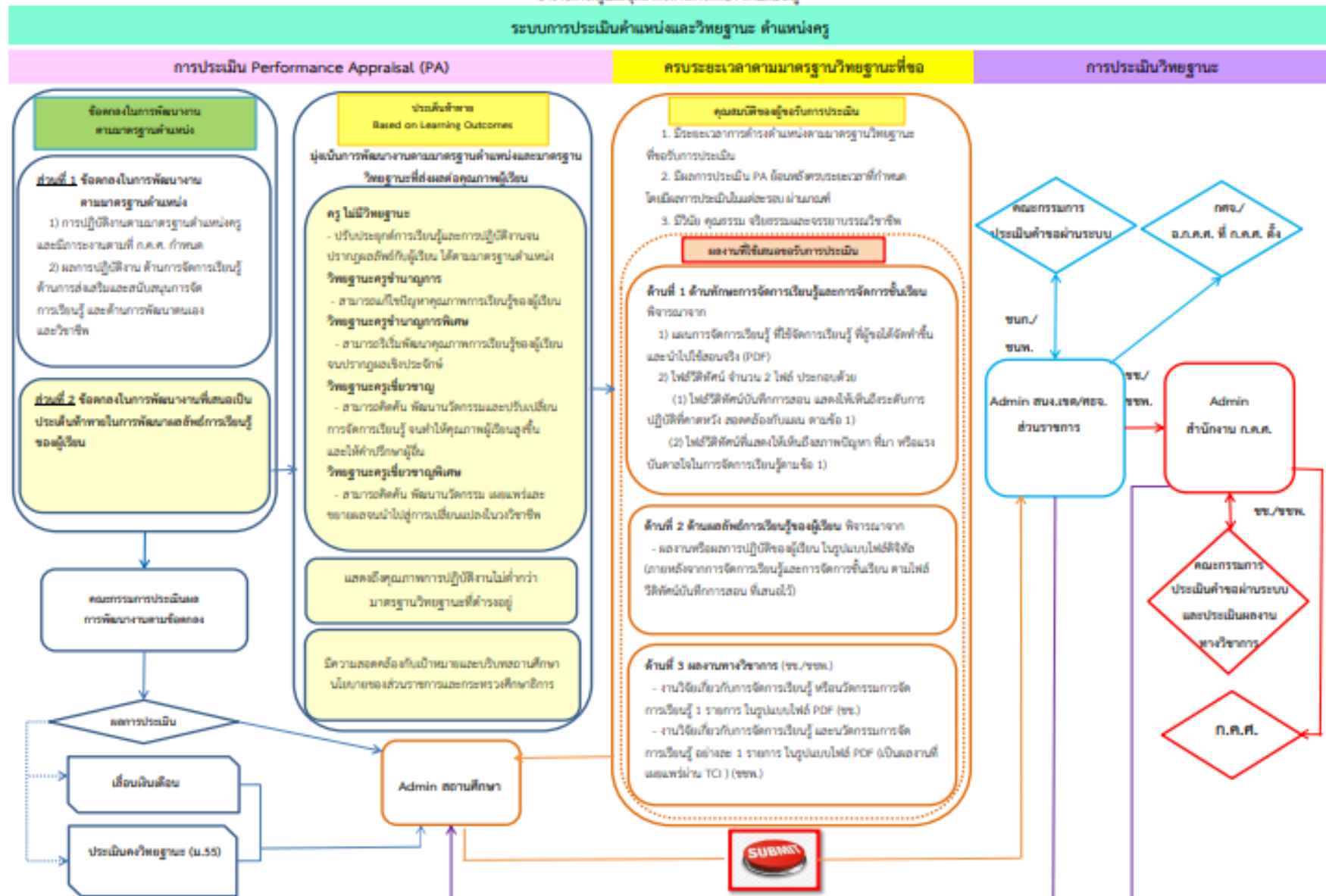


แผนผังแสดงองค์ประกอบและเกณฑ์การตัดสินการประเมินเพื่อขอมือหรือเลื่อนวิทยฐานะสายงานการสอน





แผนภาพที่ 2 กรอบแนวคิดในการกำหนดหลักเกณฑ์และวิธีการประเมินตำแหน่งและวิทยฐานะ
ข้าราชการครูและบุคลากรทางการศึกษา ตำแหน่งครู





มาตรฐานตำแหน่ง

ชื่อตำแหน่ง ครูผู้ช่วย

หน้าที่และความรับผิดชอบ

ปฏิบัติหน้าที่เกี่ยวกับการจัดการเรียนการสอน การส่งเสริมการเรียนรู้ พัฒนาผู้เรียน ปฏิบัติงานวิชาการของสถานศึกษา และมีหน้าที่ในการเตรียมความพร้อมและพัฒนาอย่างเข้มก่อนแต่งตั้งให้ดำรงตำแหน่งครู และปฏิบัติหน้าที่อื่นตามที่ได้รับมอบหมาย

ลักษณะงานที่ปฏิบัติ

1. ปฏิบัติงานเกี่ยวกับการจัดการเรียนการสอน และส่งเสริมการเรียนรู้ของผู้เรียนด้วยวิธีการที่หลากหลาย
2. จัดอบรมสั่งสอนและจัดกิจกรรมเพื่อพัฒนาผู้เรียนให้มีคุณลักษณะที่พึงประสงค์
3. ปฏิบัติงานเกี่ยวกับการจัดระบบการดูแลช่วยเหลือผู้เรียน
4. ปฏิบัติงานอื่นตามที่ได้รับมอบหมาย

คุณสมบัติเฉพาะสำหรับดำรงตำแหน่ง

1. มีวุฒิไม่ต่ำกว่าปริญญาตรีทางการศึกษา หรือทางอื่นที่ ก.ค.ศ. กำหนดเป็นคุณสมบัติเฉพาะสำหรับตำแหน่งนี้
2. มีใบอนุญาตประกอบวิชาชีพ

การให้ได้รับเงินเดือน

ให้ได้รับเงินเดือนอันดับครูผู้ช่วย

มาตรฐานตำแหน่ง

ชื่อตำแหน่ง ครู

หน้าที่และความรับผิดชอบ

ปฏิบัติหน้าที่หลักเกี่ยวกับการจัดการเรียนการสอน การส่งเสริมการเรียนรู้ พัฒนาผู้เรียน ปฏิบัติงานวิชาการของสถานศึกษา พัฒนาตนเองและวิชาชีพ ประสานความร่วมมือกับผู้ปกครอง บุคคลในชุมชนและสถานประกอบการเพื่อร่วมกันพัฒนาผู้เรียน การบริการสังคมด้านวิชาการและปฏิบัติหน้าที่อื่นตามที่ได้รับมอบหมาย

ลักษณะงานที่ปฏิบัติ

1. ปฏิบัติงานเกี่ยวกับการจัดการเรียนการสอน และส่งเสริมการเรียนรู้ของผู้เรียนด้วยวิธีการที่หลากหลาย โดยเน้นผู้เรียนเป็นสำคัญ
2. จัดอบรมสั่งสอนและจัดกิจกรรมเพื่อพัฒนาผู้เรียนให้มีคุณลักษณะที่พึงประสงค์
3. ปฏิบัติงานวิชาการของสถานศึกษา
4. ปฏิบัติงานเกี่ยวกับการจัดระบบการดูแลช่วยเหลือผู้เรียน
5. ประสานความร่วมมือกับผู้ปกครองและบุคคลในชุมชนเพื่อร่วมกันพัฒนาผู้เรียนตามศักยภาพ
6. ทำนุบำรุง ส่งเสริมศิลปวัฒนธรรม แผลงเรียนรู้ และภูมิปัญญาท้องถิ่น
7. ศึกษา วิเคราะห์ วิจัย และประเมินพัฒนาการของผู้เรียน เพื่อนำมาพัฒนาการเรียน เพื่อนำมาพัฒนาการเรียนการสอนให้มีประสิทธิภาพยิ่งขึ้น
8. ปฏิบัติงานอื่นตามที่ได้รับมอบหมาย



คุณสมบัติเฉพาะสำหรับตำแหน่งนี้

1. มีวุฒิไม่ต่ำกว่าปริญญาตรีทางการศึกษา หรือทางอื่น ที่ ก.ค.ศ. กำหนดเป็นคุณสมบัติเฉพาะสำหรับตำแหน่งนี้
2. ปฏิบัติหน้าที่ในตำแหน่งครูผู้ช่วยเป็นเวลา 2 ปี โดยผ่านการประเมินการเตรียมความพร้อมและพัฒนาอย่างเข้ม ตามเกณฑ์และวิธีการที่กำหนดในกฎ ก.ค.ศ. หรือดำรงตำแหน่งอื่น ที่ ก.ค.ศ.เทียบเท่า
3. มีใบอนุญาตประกอบวิชาชีพครู

การได้รับเงินเดือน

ให้ได้รับเงินเดือนอันดับ คศ.1

ผู้ดำรงตำแหน่งผู้ใดผ่านการประเมิน มีวิทยฐานะครูชำนาญการ ครูชำนาญการพิเศษ ครูเชี่ยวชาญ คศ.3หรือครูเชี่ยวชาญพิเศษ ตามหลักเกณฑ์และวิธีการที่ ก.ค.ศ. กำหนดให้ได้รับเงินเดือนอันดับ คศ.2 คศ.4 คศ.5 ตามลำดับ

มาตรฐานตำแหน่ง

ชื่อตำแหน่งครูชำนาญการ

หน้าที่และความรับผิดชอบ

ปฏิบัติหน้าที่หลักเกี่ยวกับการเรียนการสอน การส่งเสริมการเรียนรู้ พัฒนาผู้เรียนปฏิบัติงานทางวิชาการของสถานศึกษา พัฒนาตนเองและวิชาชีพ ประสานความร่วมมือกับผู้ปกครองบุคคลในชุมชน และหรือสถานประกอบการเพื่อร่วมกันพัฒนาผู้เรียน การบริการสังคมด้านวิชาการและปฏิบัติหน้าที่อื่นที่ได้รับมอบหมาย

ลักษณะงานที่ปฏิบัติ

มีความรู้ความเข้าใจในสาระหรือกลุ่มสาระการเรียนรู้ที่รับผิดชอบในระดับพื้นฐานมีความสามารถในการออกแบบการเรียนรู้ บริหารจัดการชั้นเรียน พัฒนาผู้เรียนโดยแสดงให้เห็นว่ามี การดำเนินการตามแนวทางที่หลักสูตรกำหนด และมีการพัฒนาตนเองและพัฒนาวิชาชีพ มีทักษะการจัดการเรียนรู้และประเมินผลที่เหมาะสมกับสาระการเรียนรู้ที่รับผิดชอบ สามารถพัฒนาผู้เรียนให้มีมาตรฐานการเรียนรู้ของสาระหรือกลุ่มสาระการเรียนรู้เป็นผู้มีวินัยคุณธรรมจริยธรรม และจรรยาบรรณวิชาชีพ

คุณสมบัติเฉพาะสำหรับดำรงตำแหน่ง

ดำรงตำแหน่งครูไม่น้อยกว่า 6 ปี สำหรับผู้มีวุฒิปริญญาตรี 4 ปี สำหรับผู้มีวุฒิปริญญาโท และ 2 ปี สำหรับผู้มีวุฒิปริญญาเอก หรือดำรงตำแหน่งอื่นที่ ก.ค.ศ.เทียบเท่า และผ่านการประเมินตามหลักเกณฑ์และวิธีการที่ ก.ค.ศ.กำหนด หรือดำรงตำแหน่งอื่นที่มีวิทยฐานะชำนาญการ

การให้ได้รับเงินเดือนและวิทยฐานะ

ให้ได้รับเงินเดือนอันดับ คศ.2 และให้ได้รับเงินวิทยฐานะชำนาญการ



ใบอนุญาตประกอบวิชาชีพทางการศึกษา

ความหมายของใบอนุญาตประกอบวิชาชีพทางการศึกษา

ใบอนุญาตประกอบวิชาชีพทางการศึกษา เป็นหลักฐานการอนุญาตให้ประกอบวิชาชีพควบคุมตาม มาตรา 43 ของพระราชบัญญัติสภาครูและบุคลากรทางการศึกษา พ.ศ. 2546 เป็นผู้ที่มีสิทธิในการประกอบ วิชาชีพ ซึ่งได้แก่ผู้ปฏิบัติงานในตำแหน่งครูผู้บริหารสถานศึกษา และผู้บริหารการศึกษา และบุคลากรทางการ ศึกษาอื่น ทั้งนี้เป็นไปตามมาตรา 53 ของพระราชบัญญัติการศึกษาแห่งชาติ พ.ศ. 2542 ที่กำหนดให้ครู ผู้ บริหารสถานศึกษา ผู้บริหารการศึกษาและบุคลากรทางการศึกษาอื่น ทั้งของรัฐและเอกชนต้องมีใบอนุญาต ประกอบวิชาชีพ ยกเว้นบุคลากรทางการศึกษาที่จัดการศึกษาตามอัธยาศัย การจัดการศึกษาในศูนย์การเรียนรู้ ผู้บริหารการศึกษาระดับเหนือเขตพื้นที่การศึกษา และวิทยากรพิเศษทางการศึกษา รวมทั้งคณาจารย์ ผู้บริหารสถานศึกษาและผู้บริหารการศึกษาในระดับอุดมศึกษาระดับปริญญา

ครู ผู้บริหารสถานศึกษา ผู้บริหารการศึกษา และบุคลากรทางการศึกษาอื่น ประกอบวิชาชีพควบคุม โดยไม่ได้รับอนุญาต หรือแสดงด้วยวิธีการใดๆ ให้ผู้อื่น เข้าใจว่าตนมีสิทธิหรือพร้อมที่จะประกอบวิชาชีพ รวมทั้งสถานศึกษาที่รับผู้มีได้รับอนุญาตเข้าประกอบวิชาชีพควบคุมในสถานศึกษาจะต้องได้รับโทษตามที่ กำหนดไว้ในพระราชบัญญัติสภาครูและบุคลากรทางการศึกษา พ.ศ.2546

ประเภทของใบอนุญาตประกอบวิชาชีพ

ใบอนุญาตประกอบวิชาชีพที่จะออกให้ประกอบวิชาชีพทางการศึกษา มี 4 ประเภท คือ

1. ใบอนุญาตประกอบวิชาชีพครู
2. ใบอนุญาตประกอบวิชาชีพผู้บริหารสถานศึกษา
3. ใบอนุญาตประกอบวิชาชีพผู้บริหารการศึกษา
4. ใบอนุญาตประกอบวิชาชีพบุคลากรทางการศึกษาอื่น

ผู้ประกอบวิชาชีพควบคุมทุกตำแหน่งจะต้องมีใบอนุญาตประกอบวิชาชีพครู เมื่อจะประกอบวิชาชีพ ผู้บริหารสถานศึกษา หรือผู้บริหารการศึกษา หรือบุคลากรทางการศึกษาอื่น ก็จะต้องมีใบอนุญาตประกอบ วิชาชีพประเภทนั้น ๆ

การขอขึ้นทะเบียนรับใบอนุญาต

ขอบังคับครูสภาวาทดวยใบอนุญาตประกอบวิชาชีพ ได้มีผลบังคับใช้แล้วตั้งแต่วันที่ 9 ธันวาคม 2547 และกำหนดให้เวลาผู้ประกอบวิชาชีพอยู่ในปัจจุบัน ซึ่งได้แก่ ครู ผู้บริหารสถานศึกษา ผู้บริหารการศึกษา ยื่น คำแบบคำขอขึ้นทะเบียนรับใบอนุญาตภายใน 120 วัน ซึ่งมีแนวทาง ดำเนินการ ดังนี้

1. ครูซึ่งเป็นสมาชิกคุรุสภาตาม พ.ร.บ.ครู 2488 อยู่ก่อนวันที่ 12 มิถุนายน 2546 (วันที่ พ.ร.บ.สภา คุรุฯใช้บังคับ) ซึ่งได้แก่ข้าราชการครู ข้าราชการครูกรุงเทพมหานคร พนักงานครูเทศบาล และครูโรงเรียน เอกชน ให้ยื่นแบบคำขอโดยไม่ต้องแสดงวุฒิปริญญาทางการศึกษา



2. ครูซึ่งบรรจุแต่งตั้งให้ทำการสอนตั้งแต่วันที่ พ.ร.บ.สภาครูฯ ไขบังคับ (วันที่ 12 มิถุนายน 2546) เป็นต้นมาและครูอัตราจ้างให้อยู่แบบค่าขอได้โดยจะต้องแสดงวุฒิปริญญาทางการศึกษาหรือปริญญาอื่นที่ ก.ค. กำหนดเป็นวุฒิที่ใช้ในการบรรจุและแต่งตั้งเป็นข้าราชการครูด้วย

3. ครูซึ่งประกอบวิชาชีพอยู่ก่อนวันที่ พ.ร.บ. สภาครูฯ ไขบังคับ (วันที่ 12 มิถุนายน 2546) ต่อมาลาออกหรือเกษียณอายุหรือพ้นจากหน้าที่ครู ถ้าหากประสงค์จะขอรับใบอนุญาตประกอบวิชาชีพให้อยู่แบบค่าขอโดยไม่ต้องแสดงวุฒิปริญญาทางการศึกษา

4. ผู้บริหารสถานศึกษา ผู้บริหารการศึกษา และบุคลากรทางการศึกษาอื่น(ที่ต้องมีใบอนุญาต) ให้อยู่แบบค่าขอมีใบอนุญาตโดยจะต้องขอมีใบอนุญาตประกอบวิชาชีพครู และใบอนุญาตประกอบวิชาชีพที่ตนประกอบวิชาชีพอยู่ในปัจจุบันเพิ่มขึ้นอีก

5. ผู้ที่ยังไม่ได้เป็นครูแต่มีความประสงค์จะขอรับใบอนุญาตประกอบวิชาชีพยื่นแบบคำขอพร้อมทั้งแสดงวุฒิปริญญาทางการศึกษา หรือปริญญาอื่นที่ ก.ค. กำหนดให้วุฒิที่ใช้ในการบรรจุและแต่งตั้งเป็นข้าราชการครู แต่ยื่นได้ไม่เกินวันที่ 11 มิถุนายน 2549

เอกสารหลักฐานประกอบการยื่นแบบคำขอ

การยื่นคำขอต้องใช้แบบคำขอขึ้นทะเบียนของคุรุสภา ซึ่งสามารถขอรับได้จากหน่วยงานทางการศึกษา หรือ Download จาก Website ของสำนักงานเลขาธิการคุรุสภา และมีเอกสารประกอบ ดังนี้

1. สำเนาทะเบียนบ้านหรือบัตรประจำตัวประชาชน หรือสำเนาบัตรประจำตัวเจ้าหน้าที่ของรัฐ
2. สำเนาบัตรสมาชิกคุรุสภาหรือหนังสือรับรองการเป็นสมาชิกคุรุสภาตามพ.ร.บ.ครู พ.ศ.2488 หรือหลักฐานอื่น เช่น บัตรประจำตัว คำสั่งบรรจุแต่งตั้ง หรือหนังสือรับรองของผู้บังคับบัญชา เป็นต้น (ผู้ที่เปนครูตั้งแต่วันที่ พ.ร.บ.ประกาศใช้ หรือครูอัตราจ้างไม่ต้องแสดงบัตรเป็นคุรุสภา)
3. รูปถ่ายหน้าตรงครึ่งตัว ไม่สวมแว่นตาดำ ขนาด 1 นิ้ว ถ่ายไว้ไม่เกิน 6 เดือนจำนวน 2 รูป
4. หลักฐานแสดงวุฒิปริญญาทางการศึกษา หรือปริญญาอื่นที่ ก.ค. กำหนดเป็นวุฒิที่ใช้ในการบรรจุและแต่งตั้งเป็นข้าราชการครู(สำหรับผู้ที่เปนครูตั้งแต่วันที่ 12 มิถุนายน 2546 เป็นต้นมา ฉบับละ 500 บาท

อายุใบอนุญาตประกอบวิชาชีพทางการศึกษา

ใบอนุญาตประกอบวิชาชีพทางการศึกษา กำหนดไว้ตามขอบังคับคุรุสภาว่าด้วยใบอนุญาตประกอบวิชาชีพ พ.ศ. 2547 ให้มีอายุใช้ได้นาน 5 ปี นับแต่วันออกใบอนุญาตผู้ได้รับใบอนุญาตประกอบวิชาชีพทางการศึกษาจะต้องขอต่อใบอนุญาตประกอบวิชาชีพก่อนวันหมดอายุใบอนุญาตไม่น้อยกว่า 180 วัน

คุณสมบัติของผู้ต่ออายุใบอนุญาตประกอบวิชาชีพทางการศึกษา

1. มีคุณสมบัติและไม่มีลักษณะต้องห้ามตามที่กำหนดในพระราชบัญญัติสภาครูและบุคลากรทางการศึกษา พ.ศ.2546
2. มีมาตรฐานความรู้และประสบการณ์วิชาชีพ
3. มีผลการปฏิบัติงานตามมาตรฐานการปฏิบัติงาน
4. ประพฤติตนตามจรรยาบรรณของวิชาชีพ



การปฏิบัติราชการของราชการครู

การลา

การลาแบ่งออกเป็น 9 ประเภทคือ

- 1.การลาป่วย
- 2.การลาคลอดบุตร
- 3.การลากิจส่วนตัว
- 4.การลาพักผ่อน
- 5.การลาอุปสมบทหรือการลาไปประกอบพิธีฮัจญ์
- 6.การลาเข้ารับการตรวจเลือกหรือเข้ารับการเตรียมพล
- 7.การลาไปศึกษา ฝึกอบรม ดูกาน หรือปฏิบัติการวิจัย
- 8.การลาไปปฏิบัติงานในองค์การระหว่างประเทศ
- 9.การลาติดตามคู่สมรส

การลาป่วย

ข้าราชการซึ่งประสงค์จะลาป่วยเพื่อรักษาตัว ไข้เสนอหรือจัดส่งใบลาต่อผู้บังคับบัญชาตามลำดับจนถึงผู้มีอำนาจอนุญาตก่อนหรือในวันที่ลา เว้นแต่กรณีจำเป็นเสนอหรือจัดส่งใบลาในวันแรกที่มาปฏิบัติราชการก็ได้ในกรณีที่ข้าราชการผูขอลามีอาการป่วยจนไม่สามารถจะลงชื่อในใบลาได้ จะให้ผู้อื่นลาแทนก็ได้ แต่เมื่อสามารถลงชื่อได้แล้ว ไข้เสนอหรือจัดส่งใบลาโดยเร็ว

การลาป่วยตั้งแต่ 30 วันขึ้นไป ต้องมีใบรับรองของแพทย์ซึ่งเป็นผู้ที่ได้ขึ้นทะเบียนและรับใบอนุญาตเป็นผู้ประกอบวิชาชีพเวชกรรมแนบไปกับใบลาด้วย ในกรณีจำเป็นหรือเห็นสมควรผู้มีอำนาจอนุญาตจะสั่งให้ใบรับรองของแพทย์ซึ่งผู้มีอำนาจอนุญาตเห็นชอบแทนก็ได้

การลาป่วยไม่ถึง 30 วันไม่ว่าจะเป็นการลาครั้งเดียวหรือหลายครั้งติดต่อกัน ถ้าผู้มีอำนาจอนุญาตเห็นสมควร จะสั่งให้มิใบรับรองแพทย์ตามวรรคสามประกอบใบลา หรือสั่งให้ผู้ลาไปรับการตรวจจากแพทย์ของทางราชการเพื่อประกอบการพิจารณาอนุญาตก็ได้

การลาคลอดบุตร

ข้าราชการซึ่งประสงค์จะลาคลอดบุตร ไข้เสนอหรือจัดส่งผู้บังคับบัญชาตามลำดับจนถึงผู้มีอำนาจอนุญาตก่อนหรือในวันที่ลา เว้นแต่ไม่สามารถจะลงชื่อในใบลาได้ จะให้ผู้อื่นลาแทนก็ได้ แต่เมื่อสามารถลงชื่อได้แล้ว ไข้เสนอหรือจัดส่งใบลาโดยเร็ว และมีสิทธิลาคลอดบุตรโดยได้รับเงินเดือนครั้งหนึ่งได้

การลาคลอดบุตรจะลาได้ในวันที่คลอดก่อนหรือหลังวันที่คลอดบุตรก็ได้ แต่เมื่อรวมวันลาแล้วต้องไม่เกิน 90 วัน

การลากิจส่วนตัว

ข้าราชการซึ่งประสงค์จะลากิจส่วนตัว ไข้เสนอหรือจัดส่งใบลาต่อผู้บังคับบัญชาตามลำดับจนถึงผู้มีอำนาจอนุญาต และเมื่อได้รับการอนุญาตแล้วจึงจะหยุดราชการได้ เว้นแต่มีเหตุจำเป็นไม่สามารถขอรับอนุญาตได้ทันจะเสนอหรือจัดส่งใบลาพร้อมด้วยระบุเหตุจำเป็นไว้แล้วหยุดราชการไปก่อนก็ได้ แต่จะต้องชี้แจงเหตุผลให้ผู้มีอำนาจอนุญาตทราบโดยเร็ว



ในกรณีมีเหตุพิเศษที่ไม่อาจเสนอหรือจัดส่งใบลาก่อนตามวรรคหนึ่งได้ให้เสนอหรือจัดส่งใบลาพร้อมทั้ง เหตุผลความจำเป็นต่อผู้บังคับบัญชาตามลำดับจนถึงผู้มีอำนาจอนุญาตทันทีในวันแรกที่มาปฏิบัติราชการ ข้าราชการมีสิทธิลาพักผ่อนตัว โดยได้รับเงินเดือนไม่เกิน 45 วันการทำงาน ข้าราชการที่ลาตลอดบุตรตามขอ 18 แลหากประสงค์จะลาพักผ่อนตัวเพื่อเลี้ยงดูบุตรให้มีสิทธิ ลาต่อเนื่องจากการลาตลอดบุตรได้ไม่เกิน 150 วันทำการ โดยไม่มีสิทธิได้รับเงินเดือนระหว่างลา

การลาพักผ่อน

ข้าราชการมีสิทธิลาพักผ่อนประจำปีในหนึ่งปีได้ 10 วันทำการ เว้นแต่ข้าราชการดังต่อไปนี้ ไม่มีสิทธิ ลาพักผ่อนประจำปี ในปีที่ได้รับบรรจุเข้ารับราชการยังไม่ถึง 6 เดือน

1. ผู้ซึ่งได้รับบรรจุเข้ารับราชการเป็นข้าราชการครั้งแรก ผู้ซึ่งลาออกจากราชการเพราะเหตุส่วนตัว แลต่อมาได้รับบรรจุเข้ารับราชการอีก
2. ผู้ซึ่งลาออกจากราชการเพื่อดำรงตำแหน่งทางการเมือง หรือเพื่อสมัครรับเลือกตั้ง แลต่อมาได้รับ บรรจุเข้ารับราชการอีกหลัง 6 เดือน นับแต่วันออกราชการ
3. ผู้ซึ่งถูกสั่งให้ออกจากราชการในกรณีอื่น นอกจากกรณีไปรับราชการทหารตามกฎหมายว่าด้วย การรับราชการทหาร และกรณีไปปฏิบัติงานใดๆ ตามความประสงค์ของทางราชการ แลต่อมาได้รับบรรจุ เข้ารับราชการอีก

ถ้าในปีใดข้าราชการผู้ใดมีได้ลาพักผ่อนประจำปีหรือลาพักผ่อนประจำปีแล้วแต่ไม่ครบ 10 วันทำการ ให้สะสมวันที่ยังมีได้ลาในปีนั้นรวมเข้ากับต่อไปได้ แต่วันลาพักผ่อนสะสมรวมกับวันลาพักผ่อนในปี ปัจจุบันจะต้องไม่เกิน 20 วันทำการ

สำหรับผู้ที่ได้รับราชการติดต่อกันมาแล้วไม่น้อยกว่า 10 ปี ให้มีสิทธินำวันลาพักผ่อนสะสมรวมกับวัน ลาพักผ่อนในปีปัจจุบันได้ไม่เกิน 30 วันทำการ

การอุปสมบทหรือการลาไปประกอบพิธีฮัจญ์

ข้าราชการซึ่งประสงค์จะลาอุปสมบทในพระพุทธศาสนา หรือข้าราชการที่นับถือศาสนาอิสลามซึ่งประ สดจะลาไปประกอบพิธีฮัจญ์ ณ เมืองเมกกะ ประเทศซาอุดีอาระเบีย ให้เสนอหรือจัดส่งใบลาต่อผู้บังคับ บัญชาตามลำดับจนถึงผู้มีอำนาจพิจารณาหรืออนุญาตก่อนวันอุปสมบท หรือก่อนวันเดินทางไปประกอบพิธี ฮัจญ์ไม่น้อยกว่า 60 วัน

ในกรณีมีเหตุพิเศษไม่อาจเสนอหรือจัดส่งใบลาก่อนตามวรรคหนึ่งให้ชี้แจงเหตุผลความจำเป็น ประกอบการลาและให้อยู่ในดุลพินิจของผู้มีอำนาจที่จะพิจารณาให้ลาหรือไม่ก็ได้

ข้าราชการที่ได้รับพระราชทานพระบรมราชาอนุญาตให้ลาอุปสมบทหรือได้รับอนุญาตให้ลาไป ประกอบพิธีฮัจญ์แล้ว จะต้องอุปสมบทหรือออกเดินทางไปประกอบพิธีฮัจญ์ภายใน 10 วัน นับตั้งแต่เริ่มลา และจะต้องกลับมารายงานตัวเข้าปฏิบัติราชการภายใน 5 วันนับแต่วันที่ลาสิกขา หรือวันที่เดินทางกลับถึง ประเทศไทยหลังจากการเดินทางไปประกอบพิธีฮัจญ์

การลาเข้ารับการตรวจเลือกหรือเข้ารับการเตรียมพล

ข้าราชการที่ได้รับหมายเรียกเข้ารับการตรวจเลือก ให้รายงานลาต่อผู้บังคับบัญชาก่อนวันรับการ ตรวจเลือกไม่น้อยกว่า 48 ชั่วโมง ส่วนข้าราชการที่ได้รับมอบหมายเรียกเข้ารับการ เตรียมพลให้รายงานการ



ลาต่อผู้บังคับบัญชาภายใน 48 ชั่วโมง นับตั้งแต่วันที่เวลาเรียกหมายเรียกเป็นต้นไป และให้ไปเข้ารับ การตรวจ
เลือกหรือเข้ารับการเตรียมพลตามวันเวลาในใหม่เรียกนั้น โดยไม่ต้องรอรับคำสั่งอนุญาตและให้ผู้บังคับบัญชา
เสนอรายงานลาไปตามลำดับจนถึงหัวหน้าส่วนราชการหรือหัวหน้าส่วนราชการขึ้นตรง

การลาไปศึกษาฝึกอบรมดูงานหรือปฏิบัติการวิจัย

ข้าราชการซึ่งประสงค์จะลาไปศึกษา ฝึกอบรม ดูงานหรือปฏิบัติการวิจัย ณ ต่างประเทศ ให้เสนอ
หรือจัดส่งใบลาต่อผู้บังคับบัญชาตามลำดับจนถึงปลัดกระทรวงหรือหัวหน้าส่วนราชการขึ้นตรงเพื่อพิจารณา
อนุญาตสำหรับการลาไปศึกษาฝึกอบรมดูงานหรือปฏิบัติการวิจัยในประเทศให้เสนอหรือจัดส่งใบลา
ตามลำดับจนถึงหัวหน้าส่วนราชการ หรือ