



แผนส่งเสริมความปลอดภัย



กลุ่มบริหารกิจการนักเรียน
และกลุ่มบริหารทั่วไป
โรงเรียนวัดราชบพิธ

สำนักงานเขตพื้นที่การศึกษามัธยมศึกษากรุงเทพมหานคร เขต 1



สำนักงานคณะกรรมการการศึกษาขั้นพื้นฐาน
กระทรวงศึกษาธิการ



แผนส่งเสริมความปลอดภัย โรงเรียนวัดราชบพิธ

กลุ่มบริหารกิจการนักเรียน
กลุ่มบริหารงานทั่วไป
โรงเรียนวัดราชบพิธ

สำนักงานเขตพื้นที่การศึกษามัชฌมศึกษากรุงเทพมหานคร เขต 1
สำนักงานคณะกรรมการการศึกษาขั้นพื้นฐาน
กระทรวงศึกษาธิการ

คำนำ

แผนส่งเสริมความปลอดภัย โรงเรียนวัดราชบพิธ จัดทำขึ้นเพื่อให้โรงเรียนวัดราชบพิธ ได้มีมาตรการเพื่อป้องกันภัยรูปแบบต่างๆ และแนวทางปฏิบัติเมื่อเผชิญเหตุไม่ปลอดภัยต่อนักเรียน ครู และบุคลากรทางการศึกษาระหว่างที่จัดการเรียนการสอนในโรงเรียน ซึ่งสอดคล้องกับนโยบายและจุดเน้นของกระทรวงศึกษาธิการ ประจำปีงบประมาณ พ.ศ. 2565 ข้อ 1 การจัดการศึกษาเพื่อความปลอดภัย ในหัวข้อย่อย 1.1 เร่งสร้างสถานศึกษาปลอดภัยเพื่อเพิ่มความเชื่อมั่นของสังคมและป้องกันจากภัยคุกคามในชีวิตรูปแบบใหม่และภัยอื่น ๆ

ผู้จัดทำหวังเป็นอย่างยิ่งว่า แผนส่งเสริมความปลอดภัย โรงเรียนวัดราชบพิธ จะช่วยอำนวยความสะดวกให้แก่ผู้ปฏิบัติงานในสถานศึกษาได้เป็นอย่างดี

คณะผู้จัดทำ

สารบัญ

เรื่อง	หน้า
คำนำ.....	ก
สารบัญ.....	ข
หลักการและวัตถุประสงค์.....	1
มาตรการความปลอดภัย.....	2
ขอข้ายความปลอดภัยของสถานศึกษา.....	3
แนวปฏิบัติการเผชิญเหตุ.....	5
แผนปฏิบัติการตอบสนองต่อภาวะฉุกเฉิน.....	20

หลักการ

สถานการณ์ความไม่ปลอดภัยในสถานศึกษาปัจจุบันยังคงเกิดขึ้นอยู่ในกลุ่มภัย 4 ประเภท ได้แก่

- 1) ภัยที่เกิดจากการใช้ความรุนแรงของมนุษย์ (Violence)
- 2) ภัยที่เกิดจากอุบัติเหตุ (Accident)
- 3) ภัยที่เกิดจากการถูกละเมิดสิทธิ์ (Right)
- 4) ภัยที่เกิดจากผลกระทบทางสุขภาพทางกายและจิตใจ (Unhealthiness)

ภัยเหล่านี้ยังคงเกิดเป็นความรุนแรงในรูปแบบต่างๆ มีความซับซ้อน รุนแรงมากขึ้น และเกิดขึ้นซ้ำๆ ส่งผลกระทบต่อสภาพร่างกายและจิตใจของนักเรียน ครู และบุคลากรในหลายปีที่ผ่านมา เช่น ภัยจากการคุกคามทางเพศ ภัยจากการกลั่นแกล้งรังแก (Bully) รวมถึงภัยที่เกิดจากโรคอุบัติใหม่ อันได้แก่ การแพร่ระบาดของโรคติดเชื้อไวรัสโคโรนา 2019 (COVID-19)

เพื่อเป็นการป้องกันไม่ให้เกิดสถานการณ์ความไม่ปลอดภัยในสถานศึกษาที่เกิดแก่นักเรียน ครู และบุคลากรทางการศึกษา กระทรวงศึกษาธิการจึงได้กำหนดนโยบาย Quick Win 7 วาระเร่งด่วน ข้อที่ 1 ความปลอดภัยของผู้เรียน ให้หน่วยงานในสังกัดกระทรวงศึกษาธิการนำไปปฏิบัติให้เกิดความปลอดภัยในสถานศึกษา โดยได้จัดทำข้อตกลงความร่วมมือโครงการเสริมสร้างความปลอดภัยในสถานศึกษา สังกัดกระทรวงศึกษาธิการ (MOE Safety Center) เมื่อวันที่ 10 กุมภาพันธ์ 2565

นอกจากนี้ สำนักงานคณะกรรมการการศึกษาขั้นพื้นฐานยังมุ่งมั่นในการพัฒนาการศึกษาขั้นพื้นฐานให้เป็น “การศึกษาขั้นพื้นฐานวิถีใหม่ วิถีคุณภาพ” มุ่งเน้นความปลอดภัยในสถานศึกษา ส่งเสริมโอกาสทางการศึกษาที่มีคุณภาพอย่างเท่าเทียม และบริหารจัดการศึกษาอย่างมีประสิทธิภาพ โดยมุ่งเน้นพัฒนาระบบและกลไกในการดูแลความปลอดภัยให้แก่ผู้เรียน ครู และบุคลากรทางการศึกษา และสถานศึกษา จากภัยพิบัติและภัยคุกคามทุกรูปแบบ เพื่อคุ้มครองความปลอดภัย ป้องกัน ดูแล ช่วยเหลือ หรือเยียวยา และแก้ไขปัญหา แก่นักเรียน ครู และบุคลากรทางการศึกษา ให้สามารถแก้ไขปัญหาและบริหารจัดการความเสี่ยงได้อย่างยั่งยืนด้วยการบริหารจัดการตามมาตรการ 3 ป ได้แก่ ป้องกัน ปลูกฝัง และปราบปราม ให้เกิดความปลอดภัยให้มากที่สุด และไม่ให้เกิดเหตุการณ์นั้นซ้ำอีก

เพื่อสร้างความมั่นใจและความเชื่อมั่นให้แก่ นักเรียน ครู และบุคลากรทางการศึกษา ผู้ปกครอง และประชาชนทั่วไปในการเรียนรู้อย่างมีคุณภาพ และเกิดความปลอดภัยอย่างมั่นคงยั่งยืน โรงเรียนวัดราชบพิธสนองต่อนโยบายของกระทรวงศึกษาธิการ และสำนักงานคณะกรรมการการศึกษาขั้นพื้นฐาน จึงได้จัดทำแผนส่งเสริมความปลอดภัย โรงเรียนวัดราชบพิธ เพื่อใช้เป็นมาตรการป้องกันภัย และใช้เป็นแนวทางปฏิบัติเมื่อเกิดเหตุการณ์ความไม่ปลอดภัยต่อนักเรียน ครู และบุคลากรทางการศึกษา

วัตถุประสงค์

1. เพื่อสร้างความรู้ความเข้าใจในการเผชิญเหตุความไม่ปลอดภัยของโรงเรียนวัดราชบพิธ
2. เพื่อดำเนินงานการเผชิญเหตุความไม่ปลอดภัยในพื้นที่โรงเรียนวัดราชบพิธ
3. เพื่อรายงานการดำเนินงานเมื่อเผชิญเหตุความไม่ปลอดภัยต่อหน่วยงานต้นสังกัด

มาตรการความปลอดภัย

กระทรวงศึกษาธิการได้กำหนด มาตรการ 3 ป ได้แก่ “ป้องกัน” “ปลูกฝัง” และ “ปราบปราม” เป็นมาตรการความปลอดภัยของสถานศึกษา มุ่งเน้นให้เกิดความปลอดภัยต่อนักเรียน ครู และบุคลากรทางการศึกษา และไม่ให้เกิดเหตุการณ์นั้นซ้ำอีก เพื่อสร้างความมั่นใจและความเชื่อมั่นให้แก่ นักเรียน ครู บุคลากรทางการศึกษา ผู้ปกครอง และประชาชนทั่วไป ดังนี้

1. การป้องกัน หมายถึง การดำเนินงานวางแผนความปลอดภัย การจัดโครงสร้าง การบริหาร การวิเคราะห์และประเมินความเสี่ยงอย่างรอบด้าน เพื่อให้เกิดความปลอดภัยในสถานศึกษา โดยมีแผนดำเนินงานดังนี้

1.1 ประเมินปัจจัยเสี่ยงความไม่ปลอดภัยในโรงเรียนวัดราชบพิศ โดยอ้างอิงจากรูปแบบสถานการณ์ความไม่ปลอดภัย 4 กลุ่มภัย คือ ภัยที่เกิดจากการใช้ความรุนแรงของมนุษย์ (Violence), ภัยที่เกิดจากอุบัติเหตุ (Accident), ภัยที่เกิดจากการถูกละเมิดสิทธิ์ (Right) และภัยที่เกิดจากผลกระทบทางสุขภาพทางกายและจิตใจ (Unhealthiness)

1.2 กำหนดพื้นที่ความปลอดภัย

1.3 จัดทำแผนส่งเสริมความปลอดภัยของโรงเรียนวัดราชบพิศ

1.4 การจัดสภาพสิ่งแวดล้อมและบรรยากาศของสถานศึกษา

1.5 จัดระบบโครงสร้างบริหารจัดการความปลอดภัยของสถานศึกษา

1.6 จัดระบบข้อมูลสารสนเทศความปลอดภัยของสถานศึกษา

1.7 สร้างระบบการมีส่วนร่วมของสถานศึกษาและภาคีเครือข่าย

1.8 จัดระบบช่องทางการสื่อสารด้านความปลอดภัยของสถานศึกษา

1.9 การคัดกรองและดูแลช่วยเหลือนักเรียน

1.10 การประเมินนักเรียนรายบุคคลด้านร่างกาย จิตใจ สังคม สติปัญญาและความต้องการช่วยเหลือ

2. การปลูกฝัง หมายถึง การดำเนินการเกี่ยวกับการพัฒนาองค์ความรู้ การสร้างเจตคติที่ดี การมีจิตบริการ และเสริมสร้างทักษะความปลอดภัยให้แก่ นักเรียน ครู และบุคลากรทางการศึกษา อย่างยั่งยืน

2.1 จัดกิจกรรมพัฒนาองค์ความรู้เกี่ยวกับความปลอดภัยให้แก่ นักเรียน ครู บุคลากรทางการศึกษา และผู้ปกครอง

2.2 จัดกิจกรรมซักซ้อมแผนปฏิบัติการตอบสนองต่อภาวะฉุกเฉินให้แก่ นักเรียน ครู บุคลากรทางการศึกษา ในพื้นที่โรงเรียนวัดราชบพิศ

3. การปราบปราม หมายถึง การดำเนินการเกี่ยวกับการเผชิญเหตุ การเข้าถึงสถานการณ์ การแก้ไขปัญหาความไม่ปลอดภัย และการดำเนินการกับบุคคลที่ละเมิดหรือประพฤติไม่เหมาะสมด้วยความรอบคอบ รวดเร็ว และเป็นธรรม รวมถึงการช่วยเหลือ เยียวยา ฟ้นฟู ดังนี้

3.1 การเผชิญเหตุและการจัดการแก้ไขปัญหา กรณีเกิดเหตุความไม่ปลอดภัยขั้นวิกฤติ

3.2 การช่วยเหลือ เยียวยา พิ้นฟู สภาพร่างกายและจิตใจให้กับผู้ประสบเหตุความไม่ปลอดภัย

3.3 ดำเนินการตามขั้นตอนของกฎหมายอย่างมีประสิทธิภาพ เป็นธรรม และรวดเร็ว

ขอบข่ายความปลอดภัยของสถานศึกษา

สถานการณ์ความไม่ปลอดภัยในสถานศึกษาปัจจุบันยังคงเกิดขึ้นอยู่ในกลุ่มภัย 4 ประเภท ได้แก่

- 1) ภัยที่เกิดจากการใช้ความรุนแรงของมนุษย์ (Violence)
- 2) ภัยที่เกิดจากอุบัติเหตุ (Accident)
- 3) ภัยที่เกิดจากการถูกละเมิดสิทธิ์ (Right)
- 4) ภัยที่เกิดจากผลกระทบทางสุขภาพทางกายและจิตใจ (Unhealthiness)

ซึ่งครอบคลุมภัยร้ายแรงที่คณะกรรมการการศึกษาขั้นพื้นฐานกำหนดให้ต้องเร่งดำเนินการป้องกัน ปกป้องและปราบปรามอย่างรวดเร็ว รอบคอบ เต็มขนาด ได้แก่

- 1) การแพร่ระบาดของโรคติดเชื้อไวรัสโคโรนา 2019 (Covid-19)
- 2) ยาเสพติด
- 3) การล่วงละเมิดทางเพศ
- 4) ภาวะจิตเวช
- 5) การกลั่นแกล้งรังแก (Bullying)

โรงเรียนวัดราชบพิธได้จัดประเมินปัจจัยเสี่ยงความไม่ปลอดภัยในโรงเรียนวัดราชบพิธ โดยอ้างอิงจากรูปแบบสถานการณ์ความไม่ปลอดภัย 4 กลุ่มภัย ข้างต้น สามารถจัดขอบข่ายความปลอดภัยได้ ดังนี้

ตารางที่ 1 ตารางจัดลำดับสถานการณ์ความไม่ปลอดภัยที่พบในโรงเรียนวัดราชบพิธ

ภัยรูปแบบต่าง ๆ	ลำดับที่ 1	ลำดับที่ 2	ลำดับที่ 3
ภัยที่เกิดจากการใช้ความรุนแรงของมนุษย์ (Violence)	การทะเลาะวิวาท	การกลั่นแกล้งรังแก	การล่วงละเมิดทางเพศ
ภัยที่เกิดจากอุบัติเหตุ (Accident)	ภัยจากอาคารเรียน สิ่งก่อสร้าง	ภัยจากยานพาหนะ	ภัยจากเครื่องมือ อุปกรณ์
ภัยที่เกิดจากการถูกละเมิดสิทธิ์ (Right)	การคุกคามทางเพศ	การถูกปล่อยปละ ละเลย ทอดทิ้ง	
ภัยที่เกิดจากผลกระทบทางสุขภาพทางกายและจิตใจ (Unhealthiness)	ยาเสพติด	การพนัน	ติดยา ไซเบอร์

เหตุการณ์			
-----------	--	--	--

จากตารางข้างต้น แสดงให้เห็นว่าสถานการณ์ความไม่ปลอดภัยที่พบในโรงเรียนวัดราชบพิธ เกิดจากภัยในทุกกลุ่มภัย

ภัยที่พบมากลำดับที่ 1 ได้แก่ การทะเลาะวิวาท , ภัยจากอาคารเรียน – สิ่งก่อสร้าง , การคุกคามทางเพศ และยาเสพติด

ภัยที่พบมากลำดับที่ 2 ได้แก่ การกลั่นแกล้งรังแก , ภัยจากยานพาหนะ , การถูกล่อกล๊วปละเลย ทอดทิ้ง และการพนัน

ภัยที่พบมากลำดับที่ 3 ได้แก่ การล่องล่กเล็ดทางเพศ, ภัยจากเครื่องมือ อุปกรณ์, ดิดเกม และภัยไซเบอร์

นอกจากนี้ ยังมีสถานการณ์ความไม่ปลอดภัยอื่นๆ ที่พบน้อยหรือไม่พบเลยในโรงเรียนวัดราชบพิธ ได้แก่

1. ภัยที่เกิดจากการใช้ความรุนแรงของมนุษย์ (Violence)
 - 1) การชุมนุมประท้วงและการจลาจล
 - 2) การก่อวินาศกรรม
 - 3) การระเบิด
 - 4) สารเคมีและวัตถุอันตรายทำให้เกิดมลภาวะเป็นพิษ
 - 5) การล่อกล๊ว ลักพาตัว
 - 6) เหตุกราดยิง
2. ภัยที่เกิดจากอุบัติเหตุ (Accident)
 - 1) ภัยธรรมชาติ
 - 2) ภัยจากการจัดกิจกรรม
3. ภัยที่เกิดจากการถูกล่กเล็ดสิทธิ์ (Right)
 - 1) การไม่ได้รับความเป็นธรรมจากสังคม
4. ภัยที่เกิดจากผลกระทบทางสุขภาพทางกายและจิตใจ (Unhealthiness)
 - 1) ภาวะจิตเวช
 - 2) โรคระบาดในมนุษย์
 - 3) มลภาวะเป็นพิษ
 - 4) โรคระบาดในสัตว์
 - 5) โรคระบาดทุพโภชนาการ

แนวปฏิบัติการเผชิญเหตุ

โรงเรียนวัดราชบพิตรจัดแนวปฏิบัติการเผชิญเหตุเพื่อเตรียมความพร้อมการเผชิญเหตุความปลอดภัยในสถานศึกษา โดยจัดลำดับความสำคัญตามการสำรวจสถานการณ์ความปลอดภัยที่พบในโรงเรียนวัดราชบพิตร มีการซักซ้อมอย่างเคร่งครัดหากเกิดภาวะฉุกเฉินเหตุความปลอดภัย เพื่อลดระดับความรุนแรง ระวังเหตุการณ์ความปลอดภัย และแก้ไขปัญหา ซึ่งมีขั้นตอนแนวดำเนินการเผชิญเหตุ ดังนี้

ขั้นตอนการเผชิญเหตุเบื้องต้น

1. โรงเรียนวัดราชบพิตรรับแจ้งเหตุ ตรวจสอบข้อมูลเบื้องต้นและประเมินสถานการณ์
2. รายงานผู้อำนวยการโรงเรียนวัดราชบพิตร
3. รายงานรองผู้อำนวยการกลุ่มบริหารกิจการนักเรียน และรองผู้อำนวยการกลุ่มบริหารงานทั่วไป เพื่อประสานไปยังหน่วยงานป้องกันและบรรเทาสาธารณภัยที่เกี่ยวข้อง ได้แก่ สถานีตำรวจนครบาล พระราชวัง สถานีดับเพลิงภูเขาทอง โรงพยาบาลเจ้าพระยา โรงพยาบาลกลาง และกู้ภัย
4. โรงเรียนวัดราชบพิตรแจ้งต่อผู้ปกครอง
5. ดำเนินการระงับเหตุการณ์ความปลอดภัย หรือแก้ไขปัญหา
6. ติดตาม / ดูแลช่วยเหลือ / ค้ำครอง / ให้คำปรึกษาแก่เด็กนักเรียนโดยคำนึงถึงความปลอดภัย
7. จัดเก็บข้อมูลการดำเนินงานของสถานศึกษา สรุปผลการดำเนินงาน

เมื่อเกิดเหตุการณ์ไม่ปลอดภัย โรงเรียนวัดราชบพิตรมีแนวปฏิบัติการเผชิญเหตุเพื่อลดระดับความรุนแรง ระวังเหตุการณ์ไม่ปลอดภัย หรือแก้ไขปัญหาตามขอบข่ายความปลอดภัยของสถานศึกษา 4 กลุ่มภัย ดังนี้

กลุ่มภัย	สถานการณ์ความปลอดภัย	แนวปฏิบัติการเผชิญเหตุ
ภัยที่เกิดจากการใช้ความรุนแรงของมนุษย์ (Violence)	การทะเลาะวิวาท	<ol style="list-style-type: none"> 1) สถานศึกษาได้รับแจ้งเหตุ สถานศึกษาตรวจสอบข้อมูลเบื้องต้นประเมินสถานการณ์ 2) รายงานผู้บริหารสถานศึกษา แจ้งครูที่ปรึกษาและผู้เกี่ยวข้อง เพื่อหยุดเหตุการณ์ นั้นๆ หากเกินกำลังให้หาคนช่วยเหลือใน การระงับเหตุแล้วแจ้งให้ผู้บริหารสถานศึกษาทราบทันที 3) แจ้งเหตุในระบบ MOE Safety Center 4) ครูที่ปรึกษา/ครูผู้ประสพเหตุ พุดคุย ให้กำลังใจ สร้างความไว้วางใจแก่เด็กนักเรียน รอจนเด็กนักเรียนผ่อนคลายลง ประสานเชิญผู้ปกครองมาพบเด็กนักเรียนที่สถานศึกษา เพื่อรับทราบข้อเท็จจริงจากคำบอกเล่า ของเด็ก

กลุ่มภัย	สถานการณ์ความไม่ปลอดภัย	แนวปฏิบัติการเผชิญเหตุ
		<p>นักเรียนด้วยตนเอง แล้วร่วมกันแสวงหาแนวทางช่วยเหลือเด็กนักเรียนไม่ให้เกิดกลับไปกระทำพฤติกรรมความรุนแรงขึ้นอีก</p> <p>5) หากคู่อริอยู่ในสถานศึกษาเดียวกันให้หลีกเลี่ยงการเผชิญหน้ากัน และเมื่อความขัดแย้งลดลงครูฝ่ายกิจการนักเรียนจึงจัดให้ทั้งสองฝ่ายได้พบ เพื่อปรับความเข้าใจ และสร้างความรักความสามัคคีกัน</p> <p>6) หากคู่อริเป็นบุคคลภายนอกสถานศึกษา ผู้บริหารสถานศึกษามอบหมายบุคลากรที่เหมาะสมเป็นผู้ดำเนินการในการแก้ไขปัญหา</p> <p>7) จัดให้มีเด็กนักเรียนเพื่อนที่ปรึกษาสำหรับเด็กนักเรียนที่อยู่ระหว่างปรับพฤติกรรม คอยช่วยเหลือ แนะนำ และให้คำปรึกษา</p> <p>8) กรณีเหตุการณ์รุนแรง โรงเรียนรายงานข้อมูลรายละเอียดเบื้องต้นอย่างเป็นทางการต่อหน่วยงานต้นสังกัด ภายใน 24 ชั่วโมง</p> <p>9) หากนักเรียนถูกเจ้าหน้าที่ตำรวจควบคุมตัวหรือมอบตัว สถานศึกษาจะต้องออกหนังสือรับรองการเป็นนักเรียนให้</p> <p>10) กรณีต้องประกันตัวนักเรียน ใช้ตำแหน่งหน้าที่ของข้าราชการในการประกันตัว</p> <p>11) จัดเก็บข้อมูลการดำเนินงานของสถานศึกษาสรุปผลการทำงาน และรายงานไปยังหน่วยงานต้นสังกัดและผู้เกี่ยวข้อง ทราบตามกรณี</p>
ภัยที่เกิดจากการใช้ความรุนแรงของมนุษย์ (Violence)	การกลั่นแกล้งรังแก	<p>1) สถานศึกษาปรับแจ้งเหตุ สถานศึกษาตรวจสอบข้อมูลเบื้องต้นประเมินปัญหาสถานการณ์ คัดกรองระดับความรุนแรงของการถูกกลั่นแกล้งรังแก</p> <p>2) รายงานผู้บริหารสถานศึกษา มอบหมายครูที่ปรึกษา หรือผู้เกี่ยวข้องให้คำแนะนำปรึกษาในการแก้ปัญหา</p>

กลุ่มภัย	สถานการณ์ความไม่ปลอดภัย	แนวปฏิบัติการเผชิญเหตุ
		3) แจ้งเหตุในระบบ MOE Safety Center 4) ติดตามดูแลการให้ความช่วยเหลือส่วนที่เกี่ยวข้องกับโรงเรียน 5) จัดเก็บข้อมูลการดำเนินงานของสถานศึกษา สรุปลผลการทำงานและรายงานหน่วยงานต้นสังกัด และผู้เกี่ยวข้องทราบ ตามกรณี
ภัยที่เกิดจากการใช้ความรุนแรงของมนุษย์ (Violence)	การล้วงละเมิดทางเพศ	1) สถานศึกษาได้รับแจ้งเหตุ ตรวจสอบข้อมูลเบื้องต้น ประเมินปัญหาสถานการณ์ 2) รายงานผู้บริหารสถานศึกษา แจ้งครูที่ปรึกษาหรือผู้ที่เกี่ยวข้องในการดำเนินการช่วยเหลือ และแจ้งผู้ปกครอง 3) แจ้งเหตุในระบบ MOE Safety Center 4) ดำเนินการระงับเหตุการณ์ความไม่ปลอดภัยหรือแก้ไขปัญหา 5) ติดตาม/ดูแลช่วยเหลือ/คุ้มครอง/ให้คำปรึกษาแก่เด็กนักเรียน โดยคำนึงถึงความปลอดภัย 6) กรณีนักเรียนมีความเสี่ยง ให้ได้รับการคุ้มครอง/การสงเคราะห์ในเบื้องต้นโดยทันที 7) กรณีนักเรียนต้องได้รับการสงเคราะห์ให้เจ้าหน้าที่ส่งต่อไปรับบริการสงเคราะห์ตามระเบียบกระทรวงว่าด้วยการสงเคราะห์เด็กนักเรียน 8) จัดเก็บข้อมูลการดำเนินงานของสถานศึกษา สรุปลผลการทำงานและรายงานหน่วยงานต้นสังกัด และผู้เกี่ยวข้องทราบตามกรณี
ภัยที่เกิดจากการใช้ความรุนแรงของมนุษย์ (Violence)	การชุมนุมประท้วงและจลาจล	1) สถานศึกษารับแจ้งเหตุ ตรวจสอบข้อมูลเบื้องต้น ประเมินปัญหาสถานการณ์เพื่อระงับเหตุทั้งในสถานศึกษา และนอกสถานศึกษา 2) รายงานผู้บริหารสถานศึกษา 3) แจ้งเหตุในระบบ MOE Safety Center

กลุ่มภัย	สถานการณ์ความไม่ปลอดภัย	แนวปฏิบัติการเผชิญเหตุ
		<p>4) ประสานเครือข่ายการมีส่วนร่วมเพื่อร่วมแก้ปัญหา โดยเน้นการใกล้เคียงประณี ประนอมตามมาตรการจากเบาไปหาหนัก</p> <p>5) ติดตาม/ดูแลช่วยเหลือ/คุ้มครอง/ ให้คำปรึกษาแก่เด็กนักเรียน โดยคำนึงถึงความปลอดภัย</p> <p>6) จัดเก็บข้อมูลการดำเนินงานของสถานศึกษา สรุปผลการทำงานและรายงานหน่วยงานต้นสังกัดและผู้เกี่ยวข้องทราบตามกรณี</p>
ภัยที่เกิดจากการใช้ความรุนแรงของมนุษย์ (Violence)	การก่อวินาศกรรม	<p>1) สถานศึกษารับแจ้งเหตุ ตรวจสอบข้อมูลเบื้องต้น ประเมินปัญหาสถานการณ์เพื่อระงับเหตุทั้งในสถานศึกษา และนอกสถานศึกษา</p> <p>2) รายงานผู้บริหารสถานศึกษา ประสานศูนย์ฉุกเฉิน โทร. 1669</p> <p>3) แจ้งเหตุในระบบ MOE Safety Center</p> <p>4) ประสานสถานีตำรวจ สถานีดับเพลิง ภูภัย และโรงพยาบาล สนับสนุนข้อมูล และอำนวยความสะดวกในการปฏิบัติงานของเจ้าหน้าที่</p> <p>5) ตรวจสอบจำนวนนักเรียน ข้าราชการครูและบุคลากรทางการศึกษาที่ประสบภัย</p> <p>6) ประสานหน่วยงานที่เกี่ยวข้องเพื่อให้การช่วยเหลือ ดูแลบรรเทาความเดือดร้อนของนักเรียน ข้าราชการครูและบุคลากรทางการศึกษาที่ประสบภัย</p> <p>7) ดำเนินการตามระเบียบกฎหมาย โดยใกล้เคียงประณีประนอมตามมาตรการจากเบาไปหาหนัก</p> <p>8) ติดตาม/ดูแลช่วยเหลือ/คุ้มครอง/ ให้คำปรึกษาแก่เด็กนักเรียน โดยคำนึงถึงความปลอดภัย</p>

กลุ่มภัย	สถานการณ์ความไม่ปลอดภัย	แนวปฏิบัติการเผชิญเหตุ
ภัยที่เกิดจากการใช้ความรุนแรงของมนุษย์ (Violence)	การระเบิด	<p>9) จัดเก็บข้อมูลการดำเนินงานของสถานศึกษา สรุปผลการทำงานและรายงานหน่วยงานต้นสังกัดและผู้เกี่ยวข้องทราบตามกรณี</p> <p>1) สถานศึกษารับแจ้งเหตุ ตรวจสอบข้อมูลเบื้องต้น ประเมินปัญหาสถานการณ์เพื่อระงับเหตุทั้งในสถานศึกษา และนอกสถานศึกษา</p> <p>2) รายงานผู้บริหารสถานศึกษา ประสานศูนย์ฉุกเฉิน โทร.1669</p> <p>3) แจ้งเหตุในระบบ MOE Safety Center</p> <p>4) ประสานสถานีตำรวจ สถานีดับเพลิง ภูภัย และโรงพยาบาล สนับสนุนข้อมูล และอำนวยความสะดวกในการปฏิบัติงานของเจ้าหน้าที่</p> <p>5) ตรวจสอบจำนวนนักเรียน ข้าราชการครูและบุคลากรทางการศึกษาที่ประสบภัย</p> <p>6) ประสานหน่วยงานที่เกี่ยวข้องเพื่อให้การช่วยเหลือ ดูแลบรรเทาความเดือดร้อนของนักเรียน ข้าราชการครูและบุคลากรทางการศึกษาที่ประสบภัย</p> <p>7) ดำเนินการตามระเบียบ กฎหมาย โดยใกล้เคียงประนีประนอมตามมาตรการจากเขาไปหาหนัก</p> <p>8) ติดตาม/ดูแลช่วยเหลือ/คุ้มครอง/ ให้คำปรึกษาแก่เด็กนักเรียน โดยคำนึงถึงความปลอดภัย</p> <p>9) จัดเก็บข้อมูลการดำเนินงานของสถานศึกษา สรุปผลการทำงานและรายงานหน่วยงานต้นสังกัด และผู้เกี่ยวข้องทราบตามกรณี</p>
ภัยที่เกิดจากการใช้ความรุนแรงของมนุษย์ (Violence)	สารเคมีและวัตถุอันตราย	<p>1) สถานศึกษารับแจ้งเหตุ ตรวจสอบข้อมูลเบื้องต้น ประเมินปัญหาสถานการณ์เพื่อระงับเหตุทั้งในสถานศึกษา และนอกสถานศึกษา</p> <p>2) รายงานผู้บริหารสถานศึกษา ประสานศูนย์ฉุกเฉิน โทร.1669</p>

กลุ่มภัย	สถานการณ์ความไม่ปลอดภัย	แนวปฏิบัติการเผชิญเหตุ
		3) แจ้งเหตุในระบบ MOE Safety Center 4) ประสานสถานีตำรวจ สถานีดับเพลิง กู้ภัย และโรงพยาบาล สนับสนุนข้อมูล และอำนวยความสะดวกในการปฏิบัติงานของเจ้าหน้าที่ 5) ตรวจสอบจำนวนนักเรียน ข้าราชการครูและบุคลากรทางการศึกษาที่ประสบภัย 6) ประสานหน่วยงานที่เกี่ยวข้องเพื่อให้การช่วยเหลือ ดูแลบรรเทาความเดือดร้อนของนักเรียน ข้าราชการครูและบุคลากรทางการศึกษาที่ประสบภัย 7) ดำเนินการตามระเบียบ กฎหมาย โดยใกล้เคียงประนีประนอมตามมาตรการจากเขาไปหาหน้า 8) ติดตาม/ดูแลช่วยเหลือ/คุ้มครอง/ ให้คำปรึกษาแก่เด็กนักเรียน โดยคำนึงถึงความปลอดภัย 9) จัดเก็บข้อมูลการดำเนินงานของสถานศึกษา สรุปผลการทำงานและรายงานหน่วยงานต้นสังกัด และผู้เกี่ยวข้องทราบตามกรณี
ภัยที่เกิดจากการใช้ความรุนแรงของมนุษย์ (Violence)	การล่อลวง ลักพาตัว	1) สถานศึกษารับแจ้งเหตุหรือประสบเหตุ จากนั้นตรวจสอบข้อมูลเบื้องต้น ประเมินปัญหาสถานการณ์ 2) ผู้บริหารสถานศึกษา ครูที่ปรึกษา หรือผู้ที่เกี่ยวข้องในการดำเนินการช่วยเหลือ และแจ้งผู้ปกครอง 3) แจ้งเหตุในระบบ MOE Safety Center 4) ช่วยเหลือนักเรียนด้านร่างกาย จิตใจ ให้คำปรึกษาแก่เด็กนักเรียน 5) ติดตาม ดูแลช่วยเหลือเด็กนักเรียน/คุ้มครอง/ติดตาม โดยคำนึงถึงความปลอดภัยของนักเรียน 6) กรณีนักเรียนที่มีความเสี่ยง ให้ได้รับการคุ้มครอง/การสงเคราะห์ในเบื้องต้นโดยทันที

กลุ่มภัย	สถานการณ์ความไม่ปลอดภัย	แนวปฏิบัติการเผชิญเหตุ
		<p>7) กรณีนักเรียนต้องได้รับการสงเคราะห์ให้เจ้าหน้าที่ส่งต่อไปรับบริการสงเคราะห์ตามระเบียบกระทรวงว่าด้วยการสงเคราะห์เด็กนักเรียน</p> <p>8) จัดเก็บข้อมูลการดำเนินงานของสถานศึกษาสรุปผลการทำงานและรายงานหน่วยงานต้นสังกัด และผู้เกี่ยวข้องทราบตามกรณี</p>
ภัยที่เกิดจากอุบัติเหตุ (Accident)	ภัยจากอาคารเรียน สิ่งก่อสร้าง	<ol style="list-style-type: none"> 1) สถานศึกษารับแจ้งเหตุ ตรวจสอบข้อมูลเบื้องต้น ประเมินปัญหาสถานการณ์ เพื่อแจ้งสัญญาณเตือนภัย 2) รายงานผู้บริหารสถานศึกษา ดำเนินการช่วยเหลือนักเรียนที่ประสบอุบัติเหตุ 3) แจ้งเหตุในระบบ MOE Safety Center 4) ประสานเครือข่ายการมีส่วนร่วมเพื่อร่วมแก้ปัญหา 5) ให้การดูแลช่วยเหลือเด็กนักเรียน/คุ้มครอง/ติดตาม 6) จัดเก็บข้อมูลการดำเนินงานของสถานศึกษา สรุปผลการทำงานและรายงานหน่วยงานต้นสังกัด และผู้เกี่ยวข้องทราบตามกรณี
ภัยที่เกิดจากอุบัติเหตุ (Accident)	ภัยจากยานพาหนะ	<ol style="list-style-type: none"> 1) สถานศึกษารับแจ้งเหตุหรือประสบเหตุ และตรวจสอบข้อมูลเบื้องต้น ประเมินปัญหาสถานการณ์ 2) รายงานผู้บริหารสถานศึกษา ครูที่ปรึกษา ศูนย์ฉุกเฉิน โทร. 1669 แจ้งเจ้าหน้าที่ตำรวจและแจ้งผู้ปกครอง 3) แจ้งเหตุในระบบ MOE Safety Center 4) ประสานงานติดตามอาการของเด็กนักเรียน และติดตามการประกันภัย แจ้งทะเบียนรถประเภทรถที่ประสบอุบัติเหตุ เพื่อสถานพยาบาลจะได้ดำเนินการค่าใช้จ่ายในการรักษาพยาบาลจาก พ.ร.บ. คุ้มครองผู้ประสบภัยจากรถ โดย

กลุ่มภัย	สถานการณ์ความไม่ปลอดภัย	แนวปฏิบัติการเผชิญเหตุ
		<p>ผู้ปกครองนักเรียนไม่ต้องสำรองจ่าย</p> <p>5) แจ้งความลงบันทึกประจำวันต่อเจ้าพนักงานไว้เป็นหลักฐานในการเรียกร้องสินไหมทดแทน</p> <p>6) กรณีที่นักเรียนทำประกันอุบัติเหตุกับบริษัทประกันภัย นอกเหนือจากประกันอุบัติเหตุที่โรงเรียนจัดทำให้ ให้ดำเนินการเรียกค่าเสียหายและค่าสินไหมทดแทน</p> <p>7) กรณีนักเรียนเสียชีวิต ให้ติดต่อขอรับใบรับรองของการเสียชีวิตจากสถานพยาบาลในพื้นที่</p> <p>8) จัดเก็บข้อมูลการดำเนินงานของสถานศึกษา สรุปผลการทำงานและรายงานหน่วยงานต้นสังกัดและผู้เกี่ยวข้องทราบตามกรณี</p>
ภัยที่เกิดจากอุบัติเหตุ (Accident)	ภัยจากเครื่องมือ อุปกรณ์	<p>1) สถานศึกษาได้รับแจ้งเหตุ ตรวจสอบข้อมูลเบื้องต้น ประเมินปัญหาสถานการณ์ เพื่อบรรเทาเหตุทั้งในสถานศึกษาและนอกสถานศึกษา</p> <p>2) รายงานผู้บริหารสถานศึกษา</p> <p>3) แจ้งเหตุในระบบ MOE Safety Center</p> <p>4) ประสานศูนย์ฉุกเฉิน โทร.1669 สถานีตำรวจ สถานีดับเพลิง ภูภัย และโรงพยาบาล สนับสนุนข้อมูล และอำนวยความสะดวกในการปฏิบัติงานของเจ้าหน้าที่</p> <p>5) ตรวจสอบจำนวนนักเรียน ข้าราชการครูและบุคลากรทางการศึกษาที่ประสบเหตุ</p> <p>6) ดำเนินการช่วยเหลือด้านร่างกาย ด้านจิตใจ ให้คำปรึกษาแก่นักเรียน</p> <p>7) จัดเก็บข้อมูลการดำเนินงานของสถานศึกษา สรุปผลการทำงานและรายงานหน่วยงานต้นสังกัด และผู้เกี่ยวข้องทราบตามกรณี</p>

กลุ่มภัย	สถานการณ์ความไม่ปลอดภัย	แนวปฏิบัติการเผชิญเหตุ
ภัยที่เกิดจากอุบัติเหตุ (Accident)	ภัยจากธรรมชาติ	<ol style="list-style-type: none"> 1) สถานศึกษารับแจ้งเหตุ ตรวจสอบข้อมูลเบื้องต้น ประเมินปัญหาสถานการณ์เพื่อแจ้งสัญญาณเตือนภัย 2) รายงานผู้บริหารสถานศึกษา ตั้งศูนย์อำนวยการฉุกเฉินและประเมินสถานการณ์ 3) แจ้งเหตุในระบบ MOE Safety Center 4) ประสานหน่วยงานที่เกี่ยวข้องและเครือข่ายการมีส่วนร่วมเพื่อร่วมแก้ปัญหา 5) อพยพนักเรียนเข้าสู่พื้นที่ปลอดภัย 6) คัดแยกปฐมพยาบาลเบื้องต้น 7) ส่งต่อ ติดตาม ช่วยเหลือ เยียวยา รายงานกรณี 8) สำรวจความเสียหาย 9) จัดเก็บข้อมูลการดำเนินงานของสถานศึกษา สรุปผลการทำงานและรายงานหน่วยงานต้นสังกัด และผู้เกี่ยวข้องทราบตามกรณี
ภัยที่เกิดจากอุบัติเหตุ (Accident)	ภัยจากการจัดกิจกรรม	<ol style="list-style-type: none"> 1) สถานศึกษารับแจ้งเหตุ ตรวจสอบข้อมูลเบื้องต้น ประเมินปัญหาสถานการณ์ เพื่อระงับเหตุทั้งในสถานศึกษาและนอกสถานศึกษา 2) รายงานผู้บริหารสถานศึกษา 3) แจ้งเหตุในระบบ MOE Safety Center 4) ประสานศูนย์ฉุกเฉิน โทร.1669 สถานีตำรวจ สถานีดับเพลิง ภูภัย และโรงพยาบาล สนับสนุนข้อมูล และอำนวยความสะดวกในการปฏิบัติงานของเจ้าหน้าที่ 5) ตรวจสอบจำนวนนักเรียน ข้าราชการครูและบุคลากรทางการศึกษาที่ประสบอุบัติเหตุ 6) ดำเนินการช่วยเหลือด้านร่างกาย ด้านจิตใจ ให้คำปรึกษาแก่นักเรียน 7) จัดเก็บข้อมูลการดำเนินงานของสถานศึกษา สรุปผลการทำงานและรายงานหน่วยงานต้นสังกัด และผู้เกี่ยวข้องทราบตามกรณี

กลุ่มภัย	สถานการณ์ความไม่ปลอดภัย	แนวปฏิบัติการเผชิญเหตุ
ภัยที่เกิดจากการถูกละเมิดสิทธิ (Right)	การคุกคามทางเพศ	<ol style="list-style-type: none"> 1) สถานศึกษารับแจ้งเหตุหรือประสบเหตุ ตรวจสอบข้อมูลเบื้องต้น และประเมินปัญหาสถานการณ์ 2) รายงานผู้บริหารสถานศึกษา แจ้งครูที่ปรึกษาหรือผู้ที่เกี่ยวข้องในการดำเนินการช่วยเหลือ และแจ้งผู้ปกครอง 3) แจ้งเหตุในระบบ MOE Safety Center 4) บันทึกข้อมูลในระบบการดูแลช่วยเหลือนักเรียนของสถานศึกษาและแจ้งหน่วยงานที่เกี่ยวข้อง 5) ติดตาม/ดูแลช่วยเหลือ/คุ้มครอง/ ให้คำปรึกษาแก่เด็กนักเรียนโดยคำนึงถึงความปลอดภัย 6) กรณีนักเรียนมีความเสี่ยง ให้ได้รับการคุ้มครอง/การสงเคราะห์ในเบื้องต้นโดยทันที 7) กรณีนักเรียนต้องได้รับการสงเคราะห์ให้เจ้าหน้าที่ส่งต่อไปรับบริการสงเคราะห์ตามระเบียบกระทรวงว่าด้วยการสงเคราะห์เด็กนักเรียน 8) จัดเก็บข้อมูลการดำเนินงานของสถานศึกษา สรุปผลการทำงานและรายงานหน่วยงานต้นสังกัด และผู้เกี่ยวข้องทราบตามกรณี
ภัยที่เกิดจากการถูกละเมิดสิทธิ (Right)	การถูกปล่อยปละ ละเลยทอดทิ้ง	<ol style="list-style-type: none"> 1) สถานศึกษารับแจ้งเหตุ ตรวจสอบข้อมูลเบื้องต้น ประเมินปัญหาสถานการณ์ 2) รายงานผู้บริหารสถานศึกษา 3) แจ้งเหตุในระบบ MOE Safety Center 4) ประสานหน่วยงานที่เกี่ยวข้องในการแก้ไขปัญหา สนับสนุนข้อมูล และอำนวยความสะดวกในการปฏิบัติงานของเจ้าหน้าที่ 5) ตรวจสอบจำนวนนักเรียน ข้าราชการครูและบุคลากรทางการศึกษาที่ประสบเหตุ

กลุ่มภัย	สถานการณ์ความไม่ปลอดภัย	แนวปฏิบัติการเผชิญเหตุ
		<p>6) ดำเนินการช่วยเหลือด้านร่างกาย ด้านจิตใจ ให้คำปรึกษาแก่นักเรียน</p> <p>7) จัดเก็บข้อมูลการดำเนินงานของสถานศึกษา สรุปผลการทำงานและรายงานหน่วยงานต้นสังกัด และผู้เกี่ยวข้องทราบตามกรณี</p>
ภัยที่เกิดจากการถูกละเมิดสิทธิ (Right)	การไม่ได้รับความเป็นธรรมจากสังคม	<p>1) สถานศึกษารับแจ้งเหตุ จากนั้นตรวจสอบข้อมูลเบื้องต้นและประเมินปัญหาสถานการณ์</p> <p>2) รายงานผู้บริหารสถานศึกษา</p> <p>3) แจ้งเหตุในระบบ MOE Safety Center</p> <p>4) ตรวจสอบข้อเท็จจริง</p> <p>5) ประสานความร่วมมือผู้ที่มีส่วนเกี่ยวข้อง เพื่อแก้ปัญหารายกรณี</p> <p>6) ดำเนินการช่วยเหลือด้านร่างกาย ด้านจิตใจ ให้คำปรึกษาแก่นักเรียน</p> <p>7) จัดเก็บข้อมูลการดำเนินงานของสถานศึกษา สรุปผลการทำงานและรายงานหน่วยงานต้นสังกัด และผู้เกี่ยวข้องทราบตามกรณี</p>
ภัยที่เกิดจากผลกระทบต่อสุขภาพทางกายและจิตใจ (Unheal thiness)	ยาเสพติด	<p>1) สถานศึกษารับแจ้งเหตุหรือประสบเหตุ จากนั้นตรวจสอบข้อมูลเบื้องต้น ประเมินปัญหาสถานการณ์</p> <p>2) รายงานผู้บริหารสถานศึกษา ครูที่ปรึกษา หรือผู้ที่เกี่ยวข้องในการช่วยเหลือและแจ้งผู้ปกครอง</p> <p>3) แจ้งเหตุในระบบ MOE Safety Center</p> <p>4) ดำเนินการแก้ไขปัญหารายกรณีให้เป็นไปตามระเบียบกฎหมาย โดยใกล้เคียงประณีประนอมตามมาตรการจากเบาไปหาหนัก และช่วยเหลือนักเรียนด้านร่างกาย จิตใจ ให้คำปรึกษาแก่เด็กนักเรียน</p> <p>5) ติดตาม/ดูแลช่วยเหลือ/คุ้มครอง/ ให้คำปรึกษาแก่เด็กนักเรียนโดยคำนึงถึงความปลอดภัย</p>

กลุ่มภัย	สถานการณ์ความไม่ปลอดภัย	แนวปฏิบัติการเผชิญเหตุ
		<p>6) กรณีนักเรียนมีความเสี่ยง ให้ได้รับการคุ้มครอง / การสงเคราะห์ในเบื้องต้นโดยทันที</p> <p>7) กรณีนักเรียนต้องได้รับการสงเคราะห์ให้เจ้าหน้าที่ส่งต่อไปรับบริการสงเคราะห์ตามระเบียบกระทรวงว่าด้วยการสงเคราะห์เด็กนักเรียน</p> <p>8) จัดเก็บข้อมูลการดำเนินงานของสถานศึกษา สรุปลผลการทำงานและรายงานหน่วยงานต้นสังกัด และผู้เกี่ยวข้องทราบตามกรณี</p>
ภัยที่เกิดจากผลกระทบต่อสุขภาพทางกายและจิตใจ (Unhealthiness)	การพนัน	<p>1) สถานศึกษารับแจ้งเหตุ ตรวจสอบข้อมูลเบื้องต้น ประเมินปัญหาสถานการณ์</p> <p>2) รายงานผู้บริหารสถานศึกษาแจ้งผู้ปกครอง</p> <p>3) แจ้งเหตุในระบบ MOE Safety Center</p> <p>4) ประสานความร่วมมือหน่วยงาน/ผู้ที่มีส่วนเกี่ยวข้องเพื่อแก้ปัญหา</p> <p>5) แจ้งหน่วยงานที่เกี่ยวข้องเพื่อให้การช่วยเหลือ ดูแล บรรเทาความเดือดร้อนของนักเรียน</p> <p>6) จัดเก็บข้อมูลการดำเนินงานของสถานศึกษา สรุปลผลการทำงานและรายงานหน่วยงานต้นสังกัด และผู้เกี่ยวข้องทราบตามกรณี</p>
ภัยที่เกิดจากผลกระทบต่อสุขภาพทางกายและจิตใจ (Unhealthiness)	ติดเกม	<p>1) สถานศึกษารับแจ้งเหตุ จากนั้นตรวจสอบข้อมูลเบื้องต้นและประเมินปัญหาสถานการณ์</p> <p>2) รายงานผู้บริหารสถานศึกษาแจ้งผู้ปกครอง</p> <p>3) แจ้งเหตุในระบบ MOE Safety Center</p> <p>4) ประสานความร่วมมือหน่วยงาน/ผู้ที่มีส่วนเกี่ยวข้องเพื่อแก้ปัญหา</p> <p>5) แจ้งหน่วยงานที่เกี่ยวข้อง เพื่อให้การช่วยเหลือ ดูแลบรรเทาความเดือดร้อนของนักเรียน</p> <p>6) จัดเก็บข้อมูลการดำเนินงานของสถานศึกษา สรุปลผลการทำงานและรายงานหน่วยงานต้นสังกัด และผู้เกี่ยวข้องทราบตามกรณี</p>

กลุ่มภัย	สถานการณ์ความไม่ปลอดภัย	แนวปฏิบัติการเผชิญเหตุ
ภัยที่เกิดจากผลกระทบต่อสุขภาพทางกายและจิตใจ (Unhealthiness)	ภัยไซเบอร์	<ol style="list-style-type: none"> 1) สถานศึกษาได้รับแจ้งเหตุ ตรวจสอบข้อมูลเบื้องต้น ประเมินปัญหาสถานการณ์ 2) รายงานผู้บริหารสถานศึกษา แจ้งผู้ปกครอง 3) แจ้งเหตุในระบบ MOE Safety Center 4) ประสานความร่วมมือหน่วยงาน/ผู้ที่มีส่วนเกี่ยวข้องเพื่อแก้ปัญหา 5) แจ้งหน่วยงานที่เกี่ยวข้อง เพื่อให้การช่วยเหลือดูแล บรรเทาความเดือดร้อนของนักเรียน 6) จัดเก็บข้อมูลการดำเนินงานของสถานศึกษา สรุ ผลการทำงานและรายงานหน่วยงานต้นสังกัด และผู้เกี่ยวข้องทราบตามกรณี
ภัยที่เกิดจากผลกระทบต่อสุขภาพทางกายและจิตใจ (Unhealthiness)	ภาวะจิตเวช	<ol style="list-style-type: none"> 1) สถานศึกษาได้รับแจ้งเหตุ ตรวจสอบข้อมูลเบื้องต้น ประเมินปัญหาสถานการณ์ 2) รายงานผู้บริหารสถานศึกษา แจ้งผู้ปกครอง เพื่อนำนักเรียน เข้าสู่กระบวนการคัดกรองโดยผู้เชี่ยวชาญเฉพาะทาง 3) แจ้งเหตุในระบบ MOE Safety Center 4) ประสานความร่วมมือหน่วยงาน/ผู้ที่มีส่วนเกี่ยวข้องเพื่อแก้ปัญหา 5) แจ้งหน่วยงานที่เกี่ยวข้อง เพื่อให้การช่วยเหลือดูแล บรรเทาเดือดร้อนของนักเรียน 6) จัดเก็บข้อมูลการดำเนินงานของสถานศึกษา สรุ ผลการทำงานและรายงานหน่วยงานต้นสังกัด และผู้เกี่ยวข้องทราบตามกรณี
ภัยที่เกิดจากผลกระทบต่อสุขภาพทางกายและจิตใจ (Unhealthiness)	โรคระบาดในมนุษย์	<ol style="list-style-type: none"> 1) สถานศึกษาได้รับแจ้งเหตุ ตรวจสอบข้อมูลเบื้องต้น ประเมินปัญหาสถานการณ์เพื่อระงับเหตุทั้งในสถานศึกษา และนอกสถานศึกษา 2) รายงานผู้บริหารสถานศึกษา ประสานศูนย์ฉุกเฉิน โทร. 1669 3) แจ้งเหตุในระบบ MOE Safety Center 4) ประสานความร่วมมือหน่วยงาน/ผู้ที่มีส่วนเกี่ยวข้องเพื่อแก้ปัญหา

กลุ่มภัย	สถานการณ์ความไม่ปลอดภัย	แนวปฏิบัติการเผชิญเหตุ
		<p>5) ตรวจสอบจำนวนนักเรียน ข้าราชการครูและบุคลากรทางการศึกษาที่ประสบภัย คัดกรองและแยกผู้เกิดโรคระบาดเพื่อรักษา และกลุ่มเสี่ยงเพื่อป้องกันการแพร่ระบาด</p> <p>6) แจ้งหน่วยงานที่เกี่ยวข้องเพื่อให้การช่วยเหลือดูแลบรรเทาความเดือดร้อนของนักเรียน ข้าราชการครูและบุคลากรทางการศึกษาที่ประสบภัย</p> <p>7) ดำเนินการช่วยเหลือด้านร่างกาย ด้านจิตใจ ให้คำปรึกษาแก่นักเรียน</p> <p>8) จัดเก็บข้อมูลการดำเนินงานของสถานศึกษา สรุปผลการทำงานและรายงานหน่วยงานต้นสังกัด และผู้เกี่ยวข้องทราบตามกรณี</p>
เหตุกราดยิง	<p>คนแปลกหน้าเข้ามาในโรงเรียนพร้อมอาวุธ หรือ บุคลากร นักเรียน ผู้ปกครองในโรงเรียนพกอาวุธปืนและมีลักษณะอาการคุ้มคลั่ง</p>	<p>ขณะเกิดเหตุ</p> <p>หนี</p> <p>1) การหนีจากผู้ก่อเหตุกราดยิง (Active Shooter) คือ ความเร็วตัวสูงสุด</p> <p>2) ทิ้งสัมภาระส่วนตัวทั้งคนอื่น และหนีอย่างเดียวหรือจะช่วยเหลือผู้อื่นหนีด้วยถ้าเป็นไปได้</p> <p>3) หนีไปทางออกที่ใกล้ที่สุดและไม่มีผู้ก่อเหตุ เช่น ทางออกฉุกเฉิน หน้าต่างและอย่าใช้ลิฟต์</p> <p>4) ถ้าถูกผู้ก่อเหตุพบ ให้วิ่งซิกแซก และหลบหาที่กำบังเป็นระยะ อาจเป็นเสา กำแพง หรือวัตถุที่แข็งแรงแข็งแรงและป้องกันไม่ให้ใครก็ตามที่จะเข้าไปในพื้นที่ที่เกิดเหตุกราดยิง</p> <p>5) โทรแจ้งเหตุ 0-22226-3072 กด 103 เมื่อคุณปลอดภัย เพื่อที่จะให้ศูนย์อำนวยการสถานการณ์ฉุกเฉินโรงเรียนวัดราชบพิธ ประสานงานกับหน่วยงานภายนอก และให้เป็นไปตามแผนที่กำหนด</p>

กลุ่มภัย	สถานการณ์ความไม่ปลอดภัย	แนวปฏิบัติการเผชิญเหตุ
		<p>ช้อน</p> <p>1 หลบช้อนในห้องที่แข็งแรงและหาสิ่งของขนาดใหญ่มาปิดกั้นทางเข้า-ออกล้อมประตู ปิดม่านบังสายตาและปิดไฟหากไม่มีทางเลือก</p> <p>2) กระจายกันช้อนเพื่อให้ผู้กราดยิงก่อเหตุยากขึ้น</p> <p>3) อยู่ให้เงียบที่สุดปิดเสียงเครื่องมือการสื่อสาร โทรศัพท์ปิดการสั่น จนกว่าตำรวจ จะให้สัญญาณว่าปลอดภัย</p> <p>4) พยายามสื่อสารกับตำรวจอย่างเงียบๆ ใช้ SMS หรือพิมพ์หรือติดต่อ 191 เพื่อแจ้งเหตุแต่ห้ามแชร์ Location ที่หลบช้อนลงในสื่อสาธารณะ เพราะจะทำให้คนร้ายรู้ที่อยู่เราได้</p> <p>5) สถานที่ช้อนควรอยู่นอกสายตาผู้กราดยิง และมีอะไรป้องกันถ้าผู้กราดยิงมาทางคุณ</p> <p>6) ถ้ามีคนบาดเจ็บขอความช่วยเหลือ คุณต้องแน่ใจว่าผู้ก่อเหตุไม่ได้ยู่บริเวณนั้น ก่อนที่จะเปิดประตูให้ผู้บาดเจ็บเข้ามาหลบภัย แล้วจึงไปช่วยเหลือผู้บาดเจ็บอื่น</p> <p>สู้ (เป็นทางเลือกสุดท้าย)</p> <p>1) ทำจริงจั่งและรุนแรงที่สุดเท่าที่จะเป็นไปได้ เพื่อให้ผู้กราดยิงบาดเจ็บมากที่สุด</p> <p>2) หาพวก หาอาวุธเท่าที่หาได้</p> <p>ให้ใช้ของที่แข็งขว้างใส่คนร้ายหรือตีหรือพุ่งเข้าซาร์จเมื่อมีคนร้ายกำลังเปลี่ยนกระสุน โดยเน้นทำให้คนร้ายล้มลง ใช้ได้ทั้งมีด กระไรกร ค้อน แก้ว</p>

แผนปฏิบัติการตอบสนองต่อภาวะฉุกเฉิน

กรณีเกิดเหตุ “แผนเหตุการณ์ยิง (Active Shooter)” ภายในโรงเรียนวัดราชบพิธ

1. ความเป็นมา

ความก้าวร้าว ความรุนแรงเป็นธรรมชาติของมนุษย์ที่สร้างมา เพื่อความอยู่รอด สำคัญอยู่ที่ต้องควบคุมความรุนแรงออกมาให้เหมาะสมและเป็นประโยชน์ ความรุนแรงเป็นสิ่งที่เกิดขึ้นได้ทุกคน ซึ่งทุกคนต้องเข้าใจว่ามีโอกาสที่จะกระทำความรุนแรงแก่ผู้อื่นได้ทั้งด้านการพูด และการกระทำ โดยจะเกี่ยวกับความปกติหรือผิดปกติในจิตใจก็ได้ ดังนั้น เมื่อความก้าวร้าว ความรุนแรงเป็นธรรมชาติของมนุษย์เพื่อความอยู่รอด การฝึกที่จะควบคุมความก้าวร้าวมิให้แสดงความรุนแรงออกมา จึงมีความสำคัญมากกว่า ความรุนแรงในสังคมที่มีมานานส่วนใหญ่มักเกิดในกลุ่มชนเล็กๆ หรือกลุ่มคนชายขอบบางกลุ่มจนทำให้เราอาจจะละเลยไม่ใส่ใจ แต่เหตุความรุนแรงสามารถเกิดขึ้นได้กับทุกคน ตัวอย่างจากเหตุการณ์รุนแรงในโรงเรียน มหาวิทยาลัย สามจังหวัดชายแดนใต้ เหตุการณ์กราดยิงที่จังหวัดนครราชสีมา รวมถึงเหตุการณ์กราดยิงที่จังหวัดหนองบัวลำภู ซึ่งถือเป็นเหตุการณ์ที่ต้องหันกลับมาพิจารณาวิธีการเลี้ยงและสอนลูกให้อยู่ได้ในทุกสถานการณ์ โดยฝึกควบคุมตัวเอง ควบคุมความก้าวร้าวของตนเอง สร้างภูมิคุ้มกันในการรับมือ แก้ปัญหาเฉพาะหน้า และมีวิธีเอาตัวรอดจากเผชิญเหตุการณ์กราดยิงของ Active Shooter

2. วัตถุประสงค์

เพื่อใช้เป็นแนวทางในการบูรณาการบริหารจัดการ ประสานความร่วมมือของทุกภาคส่วน องค์กรภาครัฐและชุมชนรอบโรงเรียนวัดราชบพิธในการประสานงาน การสั่งการ และการติดต่อสื่อสารเมื่อเกิดเหตุไม่สงบเรียบร้อยขึ้น เพื่อควบคุมหรือลดผลกระทบที่เกิดขึ้นได้อย่างรวดเร็ว และมีประสิทธิภาพ

3. ขอบเขต

แผนปฏิบัติการตอบสนองต่อสภาวะฉุกเฉิน กรณีเกิดเหตุ “เหตุการณ์ยิง” ภายในพื้นที่โรงเรียนวัดราชบพิธ ฉบับนี้กำหนดขอบเขตของพื้นที่ภายในโรงเรียนวัดราชบพิธ ทั้งหมด

4. นิยามศัพท์

4.1 เหตุฉุกเฉิน/ภาวะฉุกเฉิน (Emergency) หมายถึง เหตุการณ์หรือสภาวะที่มีอันตรายหรืออันตรายแฝงสูง ซึ่งเมื่อเกิดขึ้นแล้วส่งผลกระทบต่อชีวิต ทรัพย์สิน สิ่งแวดล้อมหรือเป็นสภาวะที่เกิดขึ้นแล้วไม่สามารถควบคุมให้อยู่ในสภาวะปกติได้ในเวลาอันจำกัด

4.2 Active Shooter หมายถึง คำเรียกมือปืนกราดยิงในที่สาธารณะ

4.3 ศูนย์ควบคุมภาวะฉุกเฉิน (Emergency Center) หมายถึง ศูนย์อำนวยการสถานการณ์ฉุกเฉินโรงเรียนวัดราชพิธ เพื่อใช้ในการควบคุม สั่งการและประสานงานปฏิบัติ ระหว่างหน่วยงานราชการ ภายในและภายนอก ตามโครงสร้างแผนปฏิบัติการภาวะฉุกเฉิน ในกรณีเกิดการกราดยิงในที่สาธารณะชน ในการควบคุม สถานการณ์ในพื้นที่ได้อย่างมีเอกภาพ รวดเร็ว และทั่วถึง

4.4 กองอำนวยการ หมายถึง ศูนย์อำนวยการในการประสานงานสำหรับหน่วยราชการ ภายนอกระดับเขตไปจนถึงระดับจังหวัด ที่เข้ามาสนับสนุนการปฏิบัติระหว่างเกิดเหตุในการควบคุม สถานการณ์ในพื้นที่เกิดเหตุได้อย่างมีเอกภาพ รวดเร็ว และทั่วถึง

4.5 ผู้บัญชาการเหตุการณ์ (IC: Incident Commander) หมายถึง รองผู้อำนวยการกลุ่มบริหารกิจการนักเรียน

4.6 ผู้อำนวยการควบคุมภาวะฉุกเฉิน (ED: Emergency Director) หมายถึง ผู้อำนวยการโรงเรียนวัดราชพิธ ทำหน้าที่สั่งการ ณ จุดเกิดเหตุ ทำหน้าที่ควบคุมสถานการณ์และสั่งการในการระงับเหตุและช่วยชีวิตที่จุดเกิดเหตุ

4.7 ฝ่ายประสานงาน (MC: MUTUAL AID CO-ORDINATOR) หมายถึง ศูนย์อำนวยการสถานการณ์ฉุกเฉินโรงเรียนวัดราชพิธ เป็นผู้ที่ทำหน้าที่ประสานงานกับหน่วย สนับสนุนภายนอก ให้การต้อนรับ แจกข้อมูลข่าวสารและการประสานงานระดับเพลิงจากสถานีดับเพลิงภูเขาทอง / เจ้าหน้าที่ตำรวจสถานีตำรวจนครบาลพระราชวัง กู้ชีพ-กู้ภัย / เบอร์โทรฉุกเฉิน 1669 / โรงพยาบาลกลาง

4.8 ฝ่ายข่าวสาร (New Monitor) ตั้งอยู่กองอำนวยการ Green Zone โดยกลุ่มบริหารกิจการนักเรียน มีหน้าที่ในการบริหารจัดการการให้หรือรวบรวมข้อมูล ข่าวสารเฝ้าติดตาม ข่าวทางสื่อช่องต่างๆ รวมถึงคำแถลงการณ์ / เขียนข่าว / คำถามและคำตอบ แล้วนำเสนอต่อ ED เพื่อพิจารณา

4.9 ฝ่ายสนับสนุนสถานที่อุปกรณ์ AD: (Administration) ศูนย์อำนวยการสถานการณ์ฉุกเฉินโรงเรียนวัดราชพิธ มีหน้าที่ในการจัดตั้งกองอำนวยการ หน้าที่จัดเตรียมอุปกรณ์กระดาดขพลิปชาร์ทพร้อมขาตั้ง จำนวน 3 ชุด ประกอบด้วย ชาร์ทที่ 1 รายงานเหตุการณ์ ชาร์ทที่ 2 หน่วยงานภายนอกที่เข้ามาสนับสนุน ชาร์ทที่ 3 รายชื่อผู้บาดเจ็บ

4.10 การแจ้ง หมายถึง การติดต่อเพื่อบอกกล่าวสิ่งที่เกิดขึ้นผ่านช่องทางที่มีหรือสะดวกที่สุด เช่น หมายเลขโทรศัพท์ 0-2226-3072 กด 103 หรือ Email : rb_financial@rb.ac.th

4.11 การรายงาน หมายถึง การบอกกล่าวหรือมอบข้อมูลในสิ่งที่เกิดขึ้นในรูปแบบ พลิปชาร์ท

5. โครงสร้างและหน้าที่ของการบริหารศูนย์อำนวยการสถานการณ์ฉุกเฉินโรงเรียนวัดราชบพิศ

ผู้อำนวยการควบคุมภาวะฉุกเฉิน
 นายปราโมทย์ ทวีตังตระกุล
 ผู้อำนวยการโรงเรียนวัดราชบพิศ

ผู้บัญชาการเหตุการณ์
 ว่าที่ร้อยตรีหญิงภัคธินันท์ พรโชติชัยกิตดี
 รองผู้อำนวยการกลุ่มบริหารกิจการนักเรียน

หน่วยสถานศึกษาปลอดภัย

1. นางสาวณัฐชญา ไชยพงศ์	หัวหน้าระดับชั้น ม.1
2. นายมนตรี มีชัย	หัวหน้าระดับชั้น ม.2
3. นางสาวปิ่นวดี ถ้ำทอง	หัวหน้าระดับชั้น ม.3
4. นายศพร ส่งศรี	หัวหน้าระดับชั้น ม.4
5. นางสาวนัชชา ไวยศิลป์	หัวหน้าระดับชั้น ม.5
6. นางสาวสุนิษา คชายุทธ	หัวหน้าระดับชั้น ม.6
7. นายธนพล แซ่คู	หัวหน้าสำนักงานฯ
8. นางสาวกวิตา ฉัตรวัฒนาชัย	เลขานุการฯ

หน่วยดูแลรักษาความปลอดภัย

1. นายคุณากร ภูลับ	หัวหน้างานรักษาความปลอดภัย
2. นายฮาสนัน เอ็มดู	กรรมการงานรักษาความปลอดภัย
3. นายปัญญา เกล้ากระโทก	กรรมการงานรักษาความปลอดภัย
4. นายจิรวัดน์ อมรวิจิตรไชย	กรรมการงานรักษาความปลอดภัย
5. นายอดิสร ดาบลาอ่ำ	กรรมการงานรักษาความปลอดภัย
6. นายเมธโชติ อัครไชยสิทธิ์	กรรมการงานรักษาความปลอดภัย
7. นายสมัคร ทองยูน	เจ้าหน้าที่รักษาความปลอดภัย
8. นายวินัย แก่งเพ็ริยว	เจ้าหน้าที่รักษาความปลอดภัย
9. นายนิพัทธ์ กำปันทิพย์	เจ้าหน้าที่รักษาความปลอดภัย

หน้าที่ความรับผิดชอบ หน่วยดูแลรักษาความปลอดภัย :

1. ลงพื้นที่ตรวจสอบสถานการณ์
2. ประเมินสถานการณ์ เผื่อระวังหรือเข้าพื้นที่เพื่อให้ความช่วยเหลือในเบื้องต้น
3. รักษาพื้นที่เพื่อส่งมอบให้กับหน่วยงานที่มีความเชี่ยวชาญเข้ามาควบคุมสถานการณ์
4. อำนวยความสะดวกด้านการจราจร
5. สรุปสถานการณ์ในเบื้องต้น รายงานผู้บังคับบัญชาทราบ

หน้าที่ความรับผิดชอบ หน่วยสถานศึกษาปลอดภัย:

1. ติดตามข่าวสาร คัดกรองข้อมูลและประเมินสถานการณ์เบื้องต้น
2. หัวหน้าระดับชั้นที่ประสบเหตุรายงานผู้อำนวยการฯ และผู้บัญชาการเหตุการณ์ แจ้งภาวะฉุกเฉินต่อหัวหน้าระดับชั้นทั้งหมด
3. หัวหน้าสำนักงานฯ และเลขานุการ ประสานหน่วยงานภายนอก ได้แก่ สถานีตำรวจนครบาลพระราชวัง ศูนย์กู้ชีพกู้ภัย 1669 เขตพระนคร ฯลฯ เพื่อขอผู้เชี่ยวชาญเข้ามาควบคุมเหตุการณ์
4. สังเกตการณ์ผ่านระบบกล้องวงจรปิด และประสานข้อมูลลักษณะอาคารเรียน จำนวนผู้ประสบภัย และร่วมประสานงานส่วนอื่น ๆ
5. บันทึกเหตุการณ์เพื่อรายงานผู้บังคับบัญชาและหน่วยงานต้นสังกัด

6. แนวทางการปฏิบัติเมื่อเกิดเหตุกราดยิง (Active Shooter)

- 6.1 แจ้งเหตุเข้าเลขหมายโทรศัพท์ 0-2226-3072 กด 103
- 6.2 ศูนย์อำนวยการสถานการณ์ฉุกเฉินโรงเรียนวัดราชบพิศ ปฏิบัติ 3 ช่องทาง ดังนี้
 - (1) จัดตั้งกองอำนวยการ
 - (2) ประสานงานไปยังสถานีตำรวจนครบาลพระราชวัง หมายเลขโทรศัพท์ 0-2224-5252
 - (3) ประสานงานไปยังโรงพยาบาลกลาง และกู้ชีพ-กู้ภัย มาที่เกิดเหตุ
- 6.3 ศูนย์อำนวยการสถานการณ์ฉุกเฉินโรงเรียนวัดราชบพิศ เข้าตั้งกองอำนวยการเพื่อรายงานสถานการณ์
- 6.4 ศูนย์อำนวยการสถานการณ์ฉุกเฉินโรงเรียนวัดราชบพิศ นำพาบุคคลออกจากอาคาร
- 6.5 ศูนย์อำนวยการสถานการณ์ฉุกเฉินโรงเรียนวัดราชบพิศ กันพื้นที่ Red Zone
- 6.6 ศูนย์อำนวยการสถานการณ์ฉุกเฉินโรงเรียนวัดราชบพิศ แจ้งวิทยุสื่อสารปิดประตูทุกประตู
- 6.7 ฝ่ายสนับสนุนสถานที่อุปกรณ์ AD: (Administration) ศูนย์อำนวยการสถานการณ์ฉุกเฉินโรงเรียนวัดราชบพิศ มีหน้าที่ในการจัดตั้งกองอำนวยการ มีหน้าที่จัดเตรียมอุปกรณ์ กระดาษฟลิปชาร์ตพร้อมขาตั้ง จำนวน 3 ชุด ประกอบด้วย ชาร์ทที่ 1 รายงานเหตุการณ์ ชาร์ทที่ 2 หน่วยงานภายนอกที่เข้ามาสนับสนุน ชาร์ทที่ 3 รายชื่อผู้บาดเจ็บ
- 6.8 เจ้าหน้าที่รักษาความปลอดภัยของโรงเรียนวัดราชบพิศ
- 6.9 มีหน้าที่และความรับผิดชอบในการป้องกันบุคคลภายนอกเข้ามาในพื้นที่ก่อนได้รับอนุญาต ควบคุมระบบ CCTV อำนวยความสะดวกแก่หน่วยงานสนับสนุน พร้อมควบคุมการจราจร
- 6.10 ผู้บัญชาการเหตุการณ์ (IC: Incident Commander) รองผู้อำนวยการกลุ่มบริหารกิจการนักเรียน
- 6.11 ผู้อำนวยการการควบคุมภาวะฉุกเฉิน (ED: Emergency Director) ผู้อำนวยการโรงเรียนวัดราชบพิศ ที่เกิดเหตุ (ED) ที่มีเหตุกราดยิง ทำหน้าที่สั่งการ ณ จุดเกิดเหตุ ทำหน้าที่ควบคุมสถานการณ์และสั่งการในการระงับเหตุและช่วยชีวิตที่จุดเกิดเหตุ
- 6.12 ฝ่ายเจรจาต่อรอง (Public Liaison) ผู้ทำหน้าที่ในการเจรจาต่อรอง ได้แก่ เจ้าหน้าที่ตำรวจสถานีตำรวจนครบาลพระราชวังหรือผู้ที่เกี่ยวข้อง
- 6.13 ฝ่ายประสานงาน (MC: MUTUAL AID CO-ORDINATOR) ศูนย์อำนวยการสถานการณ์ฉุกเฉินโรงเรียนวัดราชบพิศ เป็นผู้ทำหน้าที่ประสานงานกับหน่วยสนับสนุนภายนอก ให้การต้อนรับ แจ้งข้อมูลข่าวสารและการประสานงานสถานีดับเพลิงภูเขาทอง/เจ้าหน้าที่ตำรวจสถานีตำรวจนครบาลพระราชวัง/กู้ชีพ-กู้ภัย /1669/ โรงพยาบาลกลาง
- 6.14 ฝ่ายข่าวสาร (New Monitor) ตั้งอยู่กองอำนวยการ Green Zone โดยงานสถานศึกษา ปลอดภัย กลุ่มบริหารกิจการนักเรียน มีหน้าที่ในการ บริหารจัดการหรือรวบรวมข้อมูลข่าวสารเฝ้าติดตาม ข่าวทางสื่อช่องต่างๆ รวมถึงคำแถลงการณ์ / เขียนข่าว / คำถามและคำตอบแล้วนำเสนอต่อ ED เพื่อพิจารณา

7. ส่วนงานที่ต้องปฏิบัติงานร่วมกรณีมีเหตุกราดยิง (Active Shooter)

7.1 งานสาธารณูปโภคและระบบอาคาร จัดเจ้าหน้าที่ Standby ระบบไฟฟ้า ระบบประปา ระบบโทรศัพท์และการสื่อสาร ระบบกล้องวงจรปิด CCTV

7.2 งานภูมิทัศน์และสิ่งแวดล้อม Standby รถนำพร้อมคนขับ กรณีเกิดเหตุเพลิงไหม้

ก่อนเกิดเหตุ

ฝึกหัดวางแผนในสถานการณ์ต่าง ๆ

- (1) วางแผนกับครอบครัวหรือในโรงเรียน ทำให้แน่ใจว่าทุกคนรู้แผน รู้ว่าตัวเองจะต้องทำอย่างไรถ้าพบกับผู้กราดยิง
- (2) พยายามมองหาทางออกที่ใกล้ที่สุดสองทางออกในทุกที่ที่ผ่านไป วางแผนหนีและมองหาสถานที่อาจใช้เป็นที่ซ่อนตัวได้ในทุกที่ที่คุณไป
- (3) อย่างกตัญญูตามดับเพลิง เพราะจะทำให้คนยิ่งแตกตื่นและตกเป็นเป้าโจมตีได้ง่าย แต่ให้ตะโกนคำว่า “ปีน” หรือมือปีนแทน
- (4) ทำความเข้าใจแผนสำหรับคนพิการหรือต้องการช่วยเหลือพิเศษ

ขณะเกิดเหตุ

หนี

- (1) การหนีจากผู้ก่อเหตุกราดยิง (Active Shooter) คือ ความเร็วด้วยเสียงสูงที่สุด
- (2) ทิ้งสัมภาระส่วนตัว ทิ้งคนอื่นและหนีอย่างเดียวหรือจะช่วยเหลือผู้อื่นหนีด้วยถ้าเป็นไปได้
- (3) หนีไปทางออกที่ใกล้ที่สุดและไม่มีผู้ก่อเหตุ เช่น ทางออกฉุกเฉิน หน้าต่างและอย่าใช้ลิฟต์
- (4) ถ้าถูกผู้ก่อเหตุพบ ให้วิ่งซิกแซก และหลบหาที่กำบังเป็นระยะ อาจเป็นเสา กำแพง หรือวัตถุที่แข็งแรงแฉ่งเตียนและป้องกันไม่ให้ใครก็ตามที่จะเข้าไปในพื้นที่ที่เกิดเหตุกราดยิง
- (5) โทรแจ้งเหตุ 0-2226-3072 กด 103 เมื่อคุณปลอดภัย เพื่อที่จะให้ศูนย์อำนวยการสถานการณ์ฉุกเฉินโรงเรียนวัดราชพิพิธ ประสานงานกับหน่วยงานภายนอก และให้เป็นที่ไปตามแผนที่กำหนด

ซ่อน

- (1) หลบซ่อนในห้องที่แข็งแรงและหาสิ่งของขนาดใหญ่มาปิดกั้นทางเข้า-ออกถือคประตูปิดม่านบังสายตาและปิดไฟหากไม่มีทางเลือก
- (2) กระจายกันซ่อนเพื่อให้ผู้กราดยิงก่อเหตุยากขึ้น
- (3) อยู่ให้เงียบที่สุดปิดเสียงเครื่องมือการสื่อสาร โทรศัพท์ปิดการสั่น จนกว่าตำรวจจะให้สัญญาณว่าปลอดภัย
- (4) พยายามสื่อสารกับตำรวจอย่างเงียบๆ ใช้ SMS หรือพิมพ์หรือติดต่อ 191 เพื่อแจ้งเหตุแต่ห้ามแชร์ Location ที่หลบซ่อนลงในสื่อสาธารณะ เพราะจะทำให้คนร้ายรู้ที่อยู่เราได้

- (5) สถานที่ซ่อนควรรอยู่นอกสายตาผู้กราดยิงและมีอะไรป้องกันถ้าผู้กราดยิงมาทางคุณ
- (6) ถ้ามีคนบาดเจ็บขอความช่วยเหลือ คุณต้องแน่ใจว่าผู้ก่อเหตุไม่ได้อยู่บริเวณนั้น ก่อนที่จะเปิดประตูให้ผู้บาดเจ็บเข้ามาหลบภัย แล้วจึงไปช่วยเหลือผู้บาดเจ็บอื่น
- สู้ (เป็นทางเลือกสุดท้าย)
- (1) ทำจริงจังและรุนแรงที่สุดเท่าที่จะเป็นไปได้ เพื่อให้ผู้กราดยิงบาดเจ็บมากที่สุด
- (2) หากพบ หาวอาวุธเท่าที่หาได้ ให้ใช้ของที่แข็งแรงใส่คนร้ายหรือตีหรือพุ่งเข้าซาร์จ เมื่อมีคนร้ายกำลังเปลี่ยนกระสุน โดยเน้นทำให้คนร้ายล้มลง ใช้ได้ทั้งมีด กรรไกร ค้อน แก้ว

"วิ่ง-ซ่อน-สู้" 3 กฎเหล็ก 

หากเจอเหตุการณ์กราดยิง

 **1. วิ่งหนี** ถ้าเป็นไปได้

- การหนีจากผู้ก่อเหตุกราดยิง คือ ความเร็วด้วยตนเอง
- กังสับภาระส่วนตัวและหนีอย่างเดียว
- ช่วยผู้อื่นหนีด้วยถ้าเป็นไปได้
- แจ้งเตือนไม่ให้ใครเข้าไปในที่เกิดเหตุ
- โทรแจ้งเหตุเมื่อคุณปลอดภัย

2. ซ่อน ถ้าหนีไม่ได้

- หลบจากสายตาของผู้กราดยิง และอยู่ให้เงียบที่สุด
- ปิดเสียงเครื่องมือสื่อสารทุกชนิด
- ล็อคประตู ปิดบ้าน และปิดไฟ
- อย่าซ่อนกันเป็นกลุ่ม
- สื่อสารกับตำรวจอย่างเงียบๆ



3. สู้ ถ้าเป็นทางเลือกสุดท้าย

- พยายามทำให้จริงจังและรุนแรงที่สุด
- ชักชวนคนอื่นให้มาช่วยกันสู้โจมตี
- ทำให้ผู้กราดยิงบาดเจ็บมากที่สุด
- ขว้างสิ่งของ/อาวุธที่ประดิษฐ์ขึ้น ให้ผู้กราดยิง สับสนและพยายามแย่งอาวุธจากผู้กราดยิง



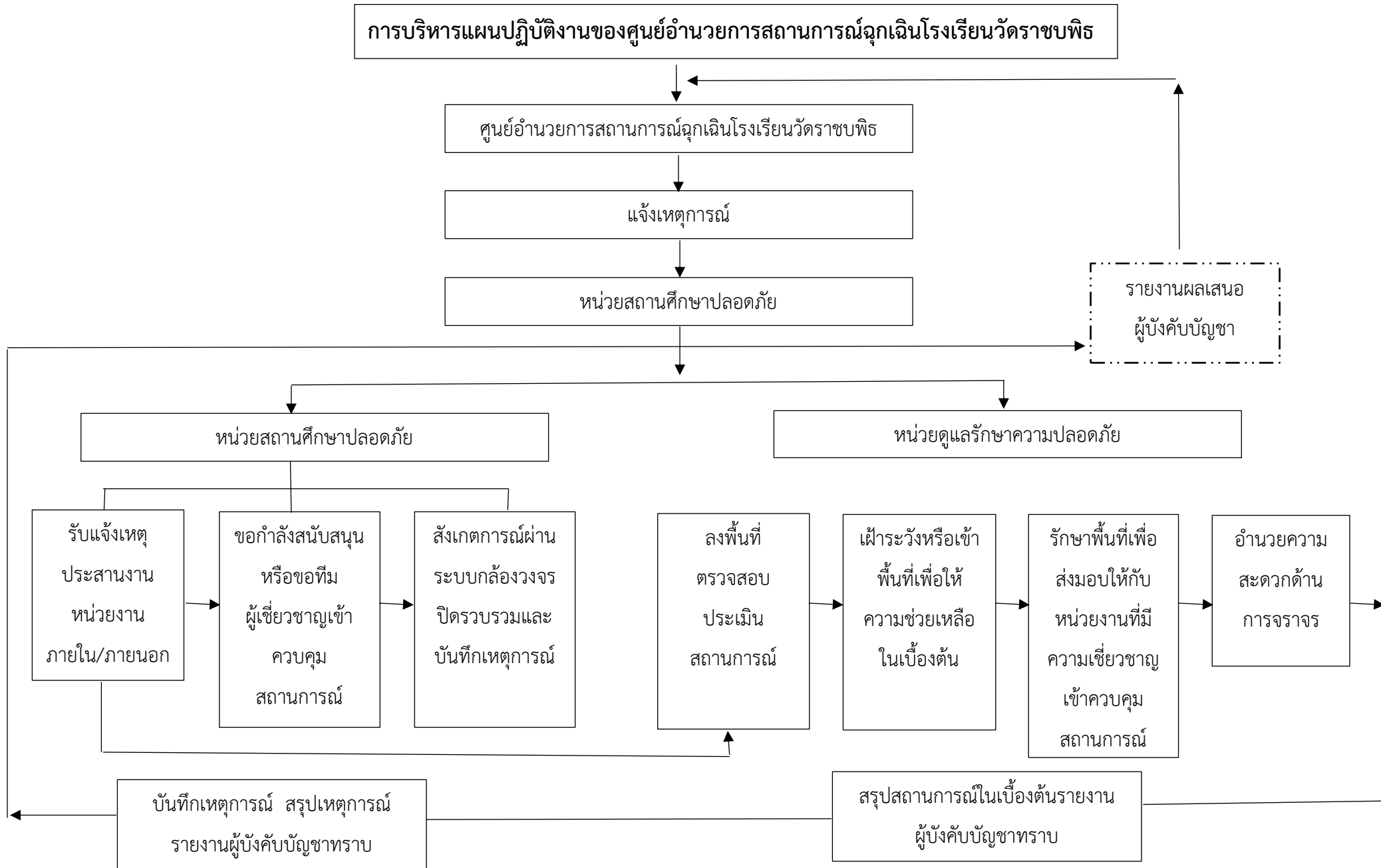
8. การฝึกซ้อม

ศูนย์อำนวยการสถานการณ์ฉุกเฉินโรงเรียนวัดราชบพิศจะต้องดำเนินการฝึกซ้อมตามแผน ปฏิบัติการภาวะฉุกเฉิน เหตุกราดยิง (Active Shooter) อย่างน้อยปีละ 1 ครั้ง หรือตามความเหมาะสมตามสถานการณ์

9. การทบทวนและปรับปรุงแผน

9.1 กำหนดให้มีการทบทวนแผนฯ อย่างน้อยปีละ 1 ครั้ง ให้เป็นปัจจุบันสอดคล้องกับกฎหมายที่เกี่ยวข้องและปัญหาอุปสรรคที่พบจากการซ้อมแผนปฏิบัติการในภาวะฉุกเฉินฯ หรือหลังจากเกิดเหตุจริง

9.2 กำหนดให้คณะกรรมการฯ ได้รับการแต่งตั้งจากผู้อำนวยการโรงเรียนวัดราชบพิศ เป็นผู้ดำเนินการปรับปรุงข้อมูลของแผนปฏิบัติการในภาวะฉุกเฉินฯ



คณะผู้จัดทำแผนส่งเสริมความปลอดภัยโรงเรียนวัดราชบพิศ

ที่ปรึกษา

นายปราโมทย์ ทวีตังตระกุล	ผู้อำนวยการโรงเรียนวัดราชบพิศ	ประธานกรรมการ
นางสาวกุลปรียา ไพศาลเรืองรุ่ง	รองผู้อำนวยการโรงเรียนวัดราชบพิศ	รองประธานกรรมการ
นางจรรยา ปทุมศรีวิโรจน์	รองผู้อำนวยการโรงเรียนวัดราชบพิศ	กรรมการ
นายกฤษณ์ภูฏ์ คล้ายขำ	รองผู้อำนวยการโรงเรียนวัดราชบพิศ	กรรมการ
ว่าที่ร.ต.หญิงภัคธินันท์ พรโชติชัยกิตต์	รองผู้อำนวยการโรงเรียนวัดราชบพิศ	กรรมการและเลขานุการ

ผู้จัดทำ

๑. นางสาวกวิตา	ฉัตรวัฒนาชัย	ประธานกรรมการ
๒. นายอิทธิกร	พิณไทย	รองประธานกรรมการ
๓. นายพิพัฒน์พงษ์	คำมาก	รองประธานกรรมการ
๔. นางสาวณัฐชานา	ไชยพงศ์	กรรมการ
๕. นายมนตรี	มีชัย	กรรมการ
๖. นางสาวปิ่นวดี	ถ้ำทอง	กรรมการ
๗. นายทศพร	สงศรี	กรรมการ
๘. นางสาวณัชชา	ไวยศิลป์	กรรมการ
๙. นางสาวอติวันณ์	คชายุทธ	กรรมการ
๑๐. นายปัญญา	เกล้ากระโทก	กรรมการ
๑๑. นายฮาสนัน	เอี่ยมดู	กรรมการ
๑๒. นายจิรวัดน์	อมรวิจิตรไชย	กรรมการ
๑๓. นายธเนศ	คงแย้ม	กรรมการ
๑๔. นางสาวญาณี	เพชรแอน	กรรมการและเลขานุการ

ผู้เรียบเรียง

นายธนพล	แซ่คู	หัวหน้างานสำนักงานกลุ่มบริหารกิจการนักเรียน
นางสาวอิสรา	ประทุมชัย	เจ้าหน้าที่สำนักงานกลุ่มบริหารกิจการนักเรียน